

LÄNSSTYRELSEN
KALMAR LÄN



REGIONFÖRBUNDET
I KALMAR LÄN



Emmaboda
kommun

Emmaboda kommuns industriarv



Lotta Lamke
Industriarvsprojektet, rapport oktober 2008
Kalmar läns museum

*Foto utsida: Mallar till glasformar, tillhör Johansforsglasbruks arkiv.
Foto nedan: Svetsare på Tornborgs verkstadsindustri i Lindås.*



Kartor publicerade i enlighet med
tillstånd 507-98-2848 från Lantmäteriverket.
Utgiven av Kalmar läns museum

Förutsättningar	5
Om "Emmaboda kommuns industriarv"	5
Kommunbeskrivning	5
Museer, projekt m.m. (utveckling)	9
Kunskapsunderlag (dokumentation)	12
Planinstitut m.m. (säkerställande)	15
Emmaboda kommuns industriarv	17
GIS-bas	17
Fältbesiktning	19
Industriarvsmöte	32
Slutsatser	33
Utvalda miljöer med åtgärdsförslag	33

- Bilagor:**
- A.** Minnesanteckningar från industriarvsmöte
 - B.** Karta: Industrier i Emmaboda kommun
 - C.** Karta: Största industriarbetsplatserna
 - D.** Karta: Sågverk i Emmaboda kommun

Förutsättningar

Om ”Emmaboda kommuns industriarv”

Detta arbete syftar till att beskriva Emmaboda kommuns kulturhistoriskt sett viktigaste industrimiljöer, med avseende på deras industrihistoriska innehåll och kulturmiljövärden. Arbetet syftar även till att peka på olika möjligheter att tillvarata och utveckla dessa miljöer. Handlingen har arbetats fram under 2008 av antikvarie Lotta Lamke vid Kalmar läns museum och har finansierats av Emmaboda kommun, Regionförbundet och Länsstyrelsen i Kalmar län.

Arbetet baseras på den kartläggning av Emmaboda kommuns industrihistoria som gjorts i samarbete mellan Kalmar läns museum och hembygdsföreningarna år 2001, inom ramen för det s.k. Industriarvsprojektet, som bedrevs av Länsstyrelsen, Regionförbundet och Kalmar läns museum. Med utgångspunkt från kartläggningen har ett antal industrimiljöer utvalts och besiktigats i fält. Därefter har urvalet av miljöer och de olika miljöernas förutsättningar diskuterats på ett möte med företrädare för kommunen och hembygdsföreningarna. Denna rapport har slutligen granskats av kontaktpersoner på Länsstyrelsen, Regionförbundet, Emmaboda kommun och hembygdsföreningarna i kommunen.

Kommunbeskrivning

Befolkning, topografi

Emmaboda kommun består av Algutsboda, Långasjö, Vissefjärda och Emmaboda socknar. Fram till kommunreformen årsskiftet 1968/1969 hörde de två förstnämnda socknarna till Kronobergs län. Kommunen (med en landareal av 692 kvkm) ligger vid sydsvenska höglandets sydostslutning. Tre fjärdedelar av kommunens yta upptas av barrskog, i huvudsak gran, och skogsbruket har utgjort en betydande del av lantbruket. Skogen har också varit betydelsefull för industrin, som råvara och bränsle. Lyckebyån, som rinner från norr till söder rakt igenom kommunen, har påverkat lokaliseringen av såväl jordbruksmark som industrier och därmed även det övergripande bebyggelsemönstret.

Med en dagbefolkning där drygt 50 % arbetar inom tillverkningsindustrin (att jämföras med riksgenomsnittet 17 %) kan Emmaboda betecknas som en utpräglad industrikommun. Befolkningsutvecklingen har varit vikande sedan 1970-talet. Idag är man cirka 9 400 personer i kommunen. Av dessa bor mer än hälften, cirka 5 000 personer, i Emmaboda-Lindås tätort. Övriga tätorter i kommunen är Vissefjärda (ca 650 invånare), Johansfors (ca 450 inv.), Långasjö (ca 350 inv.), Eriksmåla med Åfors (ca 250 inv.) och Boda glasbruk (ca 200 inv.)¹.

Industrihistoria

Fram till sekelskiftet 1900 låg de flesta industriella verksamheter i det område som motsvarar dagens Emmaboda kommun lokaliserade till Lyckebyån med koncentrationer i trakterna av Åfors, Broakulla/Johansfors och Lindås. Merparten av dessa vattendrivna verk var

¹ Enligt SCB, 2005 års siffror.

mjölkvarnar och sågverk, men redan under det tidiga 1800-talet etablerades även några andra typer av industrier i området, som handpappersbruken i Broakulla och Lindboholm, samt anläggningarna i Åbyholm med kvarn, ullspinneri, vadmalstamp och oljeslageri.

Kring mitten av 1800-talet startades allt fler rörelser, vilket hade samband med den gryende industrialiseringen av Sverige, inte minst med att statsmakterna vid denna tid genomförde många reformer för att stimulera nyföretagandet. På 1850-talet byggdes Kyrkeby gårdsbränneri ut till en industriell anläggning och år 1864 grundades det första glasbruket inom Emmaboda kommuns område, Boda glasbruk. Det tydligaste mönstret vad gäller industrigrundande i området under 1800-talets andra hälft är dock, vid sidan av ett flitigt kvarnbyggande, etableringen av nya järnmanufaktur.



I Vissefjärda socken, mellan Lyckebyån och sjön Törn, fanns sedan år 1735 en masugn med stångjärns- och manufakturhammare, Linnefors järnbruk. Medan masugnen lades ned under 1800-talets första hälft, fortsatte man med hammarsmide fram till år 1879. Från 1800-talets mitt och ett par decennier framöver anlades ett antal järnmanufakturer vid flera andra fall utmed Lyckebyån: vid Åfors, Gustafsström, Åbyström och vid två av fallen i Lindås. Detta var den nya tidens "järnbruk", som inte framställde järnråvara utan färdiga järnvaror. Ofta startades de som knipp- eller spikhammare, för att snart utökas med gjuteri och mekanisk verkstad. Ett par av dessa järnmanufakturer har under skiftande bolag och tillverkningsinriktningar levt vidare och utvecklats till dagens verkstadsindustrier Tornborgs och ITT Flygt.

Mot sekelskiftet 1900 intensifierades och diversifierades industrigrundandet i området. Det fanns en relativt stor spridning bland de verksamheter som startades inom den nuvarande kommunens område, sett till bransch. Man kan dock notera vissa mönster, som att det grundades många glasbruk på 1890-talet, samt att möbel- och snickerifabriker kom att dominera bland de nyetablerade fabriksrörelserna under 1900-talets två första decennier. Det under slutet av 1800-talet så frekventa kvarnbyggandet upphörde i princip med 1900-talet och vattenkraften förlorade sin lokalisering betydelse några år in på samma sekel. Trots att Emmaboda stationsort hade funnits sedan år 1874, var det först med 1900-talet som orten utvecklades till ett industriellt centrum, genom att flera snickeri- och möbelfabriker byggdes upp på orten.

Grundandet av tillverkningsföretag i kommunen tycks kulminera under 1920- och 1930-talen. Möjligen bidrog de kärva tiderna till att många som blivit arbetslösa startade sina egna rörelser. Bland de företag som startades under perioden 1920 – 1950 märks bl.a. många mindre möbel- och smidesverkstäder, men framförallt många sågverk. De senare låg vanligen ute på landsbygden, ett ansevärt antal av dem i Långasjö socken. Flera hade omkring 10-15 anställda och kom att bli relativt långlivade. Några av sågverken existerar ännu, som stora sågverk med 50-200 anställda. På 1950-talet etablerades flera textilföretag, vilket sannolikt var uttryck för en kommunal strategi att bereda arbetstillfällen till den kvinnliga arbetskraften. Kring 1900-talets mitt hade en varierad företagsflora växt fram i kommunen. Vid denna tid förlades de nystartade verksamheterna vanligen till tätorterna, framförallt till Emmaboda.

Järnväg

I det industrihistoriska fältet brukar man ibland även inräkna kommunikationshistoriska anläggningar, som hamnar och järnvägar, delvis pga. anläggningarnas tekniska karaktär, delvis pga. de förbättrade kommunikationernas betydelse för industrialiseringsprocessen. Den kartläggning som gjordes av länets industrihistoria år 2001-2004 omfattade *inte* denna typ av anläggningar, varför de inte heller medtagits i denna studie vad gäller fältinventering och kulturhistorisk bedömning. I det följande redogörs dock kortfattat för kommunens järnvägshistoria.

Då järnvägsförbindelserna mellan Växjö, Kalmar och Karlskrona projekterades beslutade man sig för att lägga en järnvägsknut på lika avstånd (57 km) mellan de tre städerna. Den nya stationsorten skulle då hamna just vid gränsen mellan Kronobergs och Kalmar län. Man valde att förlägga stationshus, magasin och bangård i en hage tillhörig Gantesbo by, men att uppkalla den nya stationsorten efter den mer välkända grannbyn Emmaboda. Stationen invigdes år 1874 och från den tiden växte Emmaboda samhälle, för att från år 1930 upphöjas till köping.



Utsnitt ur Generalstabskartan (karterad år 1866, denna utgåva troligen tryckt år 1891). Kartan visar hur Emmaboda lades precis i skärningspunkten mellan två län, tillika tre häradar. Emmaboda station var vid 1800-talets slut inte mycket mer än just en stationsmiljö. Söderut från Lindås station ringlar Lyckebyån, där många kvarnar var belägna. Vid Emmaboda (dagens Emmabo) fanns ett gästgiveri och en relativt omfattande bebyggelse.

Emmaboda (Emmabo) by låg ett par kilometer öster om Emmaboda station. Över byns marker och parallellt med Lyckebyån löpte Kungsvägen mellan Stockholm och Karlskrona. I Emmaboda by fanns både gästgiveri med skjutsstation och flera vattendrivna småindustrier, men från början ingen järnvägsstation. År 1876 tillkom en station på byns marker och eftersom namnet Emmaboda då redan var upptaget kallades den nya stationen för Lindås, vilket skall ha kommit av att markägaren hette Lindvall.

Efter år 1874, då både sträckorna mot Karlskrona, Växjö (Karlskrona -Växjö järnväg) och Kalmar (Kalmar järnväg) invigts, tillkom inga ytterligare järnvägar i området. De ursprungliga bansträckorna är alla ännu i trafik år 2008, men framtiden är oviss för sträckan Emmaboda – Karlskrona. Järnvägen kom framförallt att löpa genom Vissefjärda socken. Både Algutsboda och Långasjö socknar berörs endast marginellt av den. Algutsboda socken fick dock sin egen stationsort år 1907, då Moshult station invigdes. Stationen tillkom på initiativ av Modala torvströfabrik och nyttjades även av Modala glasbruk.

Ser man till den övergripande industri- och bebyggelseutvecklingen i kommunen, tycks vattendragen, och i viss mån landsvägskommunikationerna, ha haft en starkare lokalisering än järnvägen. För Emmabodas del gäller dock att orten inte hade funnits utan järnvägen. Därför är Emmaboda stationsmiljö med magasinsbyggnader och angränsande industrier en av kommunens mest centrala kulturmiljöer.

Museer, projekt m.m. (utveckling)

Museer och aktiviteter

Kristallmuseet mm vid Johansfors glasbruk

Vid Johansfors glasbruk finns Kristallmuseet med en glashistorisk utställning som främst visar brukets produkter. Museet drivs av Emmaboda kommun och utställningen bygger på brukets produktsamling som tillsammans med äldre bruksarkivalier tillhör kommunen. Genom ett särskilt projekt har man ordnat upp både glassamlingen och bruksarkivet, samt tillsett att de förvaras på ett tillfredsställande sätt på bruket. Kristallmuseets öppettider är generösa och desamma som glasbutikens.

Vid Johansfors glasbruk finns också en delvis bevarad mängkammare där råvarorna till glasmassan tidigare förvarades och blandades. Råvarublandningen, mängen, köps nu in och mängkammaren används inte längre. Man har istället iordningställt en liten miniutställning, om mängblandning i allmänhet vid Johansfors i synnerhet, i lokalerna.

I Kristallmuseet visas exempel ur Johansfors glasbruks produktion.



ITT Flygts företagsmuseum

År 2001 firade ITT Flygt i Lindås 100-årsjubileum med diverse evenemang. Som en del av firandet lät man inrätta ett företagsmuseum i en gammal stärkelsekvarn i anslutning till fabriksområdet. ITT Flygt museum är en permanent utställning som främst visas för de kunder som besöker företaget, men efter överenskommelse även kan visas för andra.

Broakulla Tryckerimuseum

I Johansfors f.d. elektricitetsverk (och tidigare även kvarn) har Broakulla samhällsförening i samarbete med Algutsboda hembygdsförening inrättat ett tryckerimuseum. I museet visas

maskiner, utrustning och alster från Lundgrens Tryckeri. Tryckeriet låg i ett annat hus på orten fram till 1993, då den siste ägaren som tillhörde den tredje generationen tryckare, gick bort och samhällsföreningen fick överta tryckerimaskinerna, den äldsta från 1800-talet. Museet visas efter överenskommelse.

Torstamåla Torvmuseum

Då täktillståndet för torvströfabriken på Torstamåla fly löpte ut år 2002, lades den kommersiella täktverksamheten ned. År 2006 konstituerades istället en intresseförening för torvströfabriken. Föreningen startade ett projekt med målet att återuppliva Torstamåla fly som utflyktsmål, både som natur- och som kulturmiljö. Man utverkade ett nytt, begränsat täktillstånd och har erhållit statliga bidrag för s.k. "Lokala naturvårdsprojekt" för att rusta anläggningarna till fungerande skick. Målet är att kunna visa hela produktionskedjan från grävning av torv till färdig torvbal. Man har hittills genomfört några visningsdagar varje år, varav en "Mossens dag" med ett mer omfattande program. Bland aktiviteterna finns tovströ- och torvblocks försäljning, turer med torvtåget ut på mossen, natur- och kulturguidningar, samt dramatiserade berättarstunder.

Kyrkeby Bränneri

Kyrkeby bränneri är ett unikt industriminne som ingår i en gårdsmiljö med höga kulturhistoriska värden. Själva bränneriet ägs sedan 1988 av Vissefjärda hembygdsförening, medan den övriga miljön i Kyrkeby tillhör olika andra ägare. Under flera år i början av 2000-talet bedrevs omfattande renoveringsarbeten, dokumentations- och utvecklingsprojekt i denna miljö under paraplynamnet "Vision Kyrkeby". Arbetet var delvis EU-finansierat, men byggde till stora delar på ideellt arbete, och syftade till att utveckla Kyrkeby som turistmål.

År 2000 byggnadsminnesförklarades bränneriet. År 2002 erhöll det den nationella utmärkelsen "Årets industriminne". År 2005 var utrustningen färdigrenoverad, varvid en första brännvinsbränning kunde ske. Bränningen lyckades, brännvinet kryddades enligt ett av de gamla recepten och sålde snabbt slut. Vid sidan av produktion och försäljning hade man då tagit fram en mängd olika utvecklingsbara verksamhetsidéer: historiska guidningar, utställningar, konserter, service för besökare, souvenirer, snapssupéer, café, kurser, marknad mm. Skolverksamhet och vissa evenemang bedrevs på platsen. Sedan år 2005 har ingen mer bränning gjorts. Viss visningsverksamhet bedrivs dock, bl.a. på två fasta tider i veckan under juli månad.

"I skenet av en glasugn", Åforsteatern

År 2006 sattes en teaterpjäs upp i Folkets Hus i glasbruksorten Åfors som utgick från berättelser om arbete och liv på orten. Pjäsen fick samma titel som den dokumentation om livet på orten som gjorts och publicerats omkring år 1980. Teaterprojektet drevs av fackföreningen vid Åfors glasbruk, men samlade många intressenter och finansierare. Som ett sidoprojekt drevs en ny dokumentationscirkel. Projektet resulterade i att Åforsteatern bildades och att man satte upp en ny produktion år 2007.

Musik i glasriket

I "Glasriket" arrangeras årligen en veckas musikfestival med ett brett utbud av jazz, visor, musikkårer m.m. Många konserter hålls i industrilokaler och för vissa, ur drift tagna lokaler är detta enda användningstillfället under året.

Projekt

KUL-projektet

Åren 2003–2006 bedrevs ett utvecklingsprojekt i glasriket, det s.k. KUL-projektet, som ett samarbete mellan länsstyrelserna i Kalmar och Kronobergs län, Glasriket Turism AB, Regionförbundet i Kalmar län samt Nybro, Uppvidinge, Lessebo och Emmaboda kommuner. Projektets mål var att ta till vara, lyfta fram och beskriva Glasrikets kulturmiljöer, inte minst som resurs i turismsammanhang. Målet var även att tillvarata lokalbefolkningens kunskap och engagemang. Lokala arbetsgrupper jobbade med att utveckla olika projekt på orter med glasbruk i drift. De orter i Emmaboda kommun som var aktuella var Boda, Johansfors och Åfors.

De lokala arbetsgrupperna producerade skrivna guider (se nedan), man arbetade med olika idéer för att få besökare att stanna längre i Glasriket och man utvecklade aktiviteter. Då projektet avslutades, ställdes en lista upp på åtta övergripande åtgärder, som skulle bidra till en bättre användning av Glasrikets kulturmiljöer i syfte att sälja besöksmålet:

1. Inför årlig obligatorisk utbildning om Glasrikets miljöer och historia för personal m. fl.
2. Erbjud gemensam bussresa 1 gång per år till personal och turistinriktade företagare.
3. Inför rutin att alla berörda turistföretag och organisationer på en ort träffas 2 ggr/år.
4. Inför "Glasarbetare berättar" som en upplevelse.
5. Samordna cykel- och vandringsleder i Glasriket.
6. Gör en stor gemensam karta med olika sevärdheter i samarbete med lokal kunskap.
7. Genomför gemensam skylt- och informationspolicy.
8. Anställ en kulturarvssamordnare/utvecklare för fortsatt samordning och utveckling.

Förutom dessa mer övergripande åtgärder framtogs många förslag till aktiviteter, produkter och tjänster. Se KUL-projektets slutrapport 2006-05-05.

Masterplan Glasriket

Masterplan Glasriket är ett samarbetsprogram mellan de fyra kommunerna i Glasriket samt glasbruk och regionala samarbetsorgan i Kalmar- och Kronobergs län, som syftar till att utarbeta strategier för långsiktig och hållbar tillväxt i Glasriket. Under projektperioden från sept 2005 till dec 2008 avser man att genomföra projekt kring ett antal insatsområden: Upplevelser, Forskning och utbildning, Entreprenörskap, Infrastruktur, Teknik och produktutveckling samt Marknadsutveckling. Man har bl.a. tagit fram en omvärldsanalys för glasnäringen.

Information

Kommunens hemsida

Emmaboda kommuns hemsida ger bra information om de museala industrimiljöerna och om glasbruken, dvs de industrimiljöer som fungerar som besöksmål i kommunen. Däremot ger hemsidan en relativt vag bild av kommunens övergripande industriella identitet och av den aktiva industrin, frånsett glasbruken.

I en kortfattad introduktion av kommunen säger man sig ha "...ett aktivt näringsliv inom trä-, tillverknings- och glasindustrin." Vidare omnämner man att "Kommunens största arbetsgivare är ITT Flygt, ett världsledande företag inom sin bransch." (Dock sägs inte vilken bransch.) Glasnäringens stora betydelse framskyntar främst genom ett antal fotografier. Då

kommunens historia presenteras i korthet sägs ingenting om industrin. Istället lyfts berömda personer som Nils Dacke och Vilhelm Moberg fram. Då kommunens kultur presenteras återkommer Dacke och Moberg, men här nämns också glaskulturen.

Under rubriken "*Kultur*" återfinns presentationer av ett antal industrihistoriska museer med kontaktuppgifter och i förekommande fall länkar: Kyrkeby Bränneri, ITT Flygts företagsmuseum, Broakulla Tryckerimuseum, Torstamåla Torvmuseum och Kristallmuseet vid Johansfors glasbruk. Här upplyser man även om att en vägledning till 80 kulturhistoriskt intressanta platser i kommunen kommer att finnas till försäljning. Möjligen är platserna desamma som presenteras på karta i kommunens Miljökalendar. Bland drygt 80 platser har tjugotalet industrihistorisk anknytning. Flera av dem är kvarnar. På flera av platserna återfinns endast grundrester av industribyggnader. Här återfinns dock även de tre fungerande glasbruken, Torstamåla Torvmuseum, Kyrkeby bränneri och ITT Flygts företagsmuseum. De tre fungerande glasbruken och deras historia tillägnas egna avsnitt på hemsidan.

Under rubriken "*Besöksmål*" på hemsidan hittar man bl.a. information om KUL-projektets skriftserie, samt en länk till Glasrikets hemsida. Här finns också kortfattad information om Kyrkeby bränneri och Linnefors järnbruk.

Glasriket AB

Glasriket AB är ett samarbete mellan fyra kommuner och 15 glasbruk. Man har en hemsida med länkar till glasbruken, evenemangstips m.m. Man ger också ut broschyrer och kartor med information om glasbruken och andra sevärdheter i området. På hemsidan tipsar man om KUL-skrifterna.

Kunskapsunderlag (dokumentation)

Industrihistoriska arbeten

Glasbruksinventering

Glasbrukens miljöer och kulturhistoria är, i jämförelse med många andra industrimiljöer, förhållandevis väl undersökta och beskrivna. Länsstyrelsens kulturmiljöfunktion genomförde år 1997 en kulturhistorisk inventering av samtliga bevarade glasbruk i Kalmar län.

Inventeringen omfattade inte bara fabriksbyggnaderna, utan även andra för bruksorterna typiska byggnader och företeelser. Materialet, i form av fotografier och ett kopierat manus, finns på Kalmar läns museum.

Tändsticksinventering

År 2000 gjordes en översiktlig inventering av länets tändsticksfabriker av Kalmar läns museum, med tonvikt på de miljöer vilka ännu var bevarade. I inventeringspärmarna finns en del material, huvudsakligen kopior ur olika böcker som berör Emmaboda tändsticksfabrik. Det tycks vara mycket ont om material kring Lindås tändsticksfabrik.

Dokumentation av Glabi pärlfabrik

1995 gjordes viss dokumentation inför rivningen av Glabi pärlfabrik i Vissefjärda som varit i drift från 1940- till 1960-talet. Några äldre fotografier och kortfattade anteckningar finns på Kalmar läns museum. Dessutom omhändertogs diverse föremål och införlivades med

länsmuseets samlingar. Material kan även finnas på Länsstyrelsen och hos Vissefjärda hembygdsförening som gjorde en utställning i samband med dokumentationen.

GLASRIKET - MÄNNISKAN – MILJÖN – FRAMTIDEN

Omkring år 1980 genomfördes på flera glasbruksorter ett stort antal studie- och dokumentationscirklar i ABF:s och Svenska Fabriksarbetareförbundets regi. Cirkelmaterialet resulterade i flera utställningar. Historiecirkelnas material sammanställdes i en gemensam skriftserie: *"I GLASRIKET - Människan – Miljön – Framtiden"*. Sammanlagt utkom 15 delar i serien, bl.a. följande titlar som behandlar glasbruk/glasbruksorter i Emmaboda kommun:

- *"Liv och arbete under 90 år vid Johansfors"*. 1980.
- *"I skenet från en glasugn; Åfors glasbruk och samhälle 1876-1978."* 1981.
- *"I skenet från en glasugn; Åfors glasbruk och samhälle 1876-2006"*. 2006. Utökad och uppdaterad upplaga
- *"Generationers arbete på Boda glasbruk."* 1982.

KUL-projektets skriftserie

Ett resultat av KUL-projektet (se ovan) var de 11 skrifter som utgavs, vilka fungerar som guider till miljöerna på respektive ort. För Emmaboda kommun gjordes guider för Boda, Johansfors och Åfors. Delar av informationen publicerades även i Glasriket-tidningen och på kommunernas hemsidor.

Övrig litteratur

Två jubileumsmonografier, till 90- respektive 100-årsjubileerna, har getts ut om Boda glasbruk (Andersson 1954. Nordström, 1964). Böcker utgavs även vid Johansfors glasbruks 60-årsjubileum år 1951 och till Emmaboda glasverks 25-årsjubileum år 1959 (Red. för båda: Anderbjörk). En bok om Åfors glasbruk publicerades år 2001 (Thor). För den senare orten föreligger även en bebyggelsemiljöanalys, skriven av Susann Johannisson som uppsats vid institutionen för kulturvård vid Göteborgs Universitet. I övrigt finns en rik flora av litteratur som mer eller mindre utförligt behandlar olika historiska aspekter av glaset och glasriket. Det kan också finnas opublicerade arbeten ute på bruken. Smålands Museum driver f.n. ett projekt med att samla in äldre filmer från glasbruken.

Då ITT Flygt firade 100 år utgavs jubileumsskriften *"Från Lyckebyån till vidare vatten"* (Red: Olsen, 2001).

Den lilla boken *"60 år i ständigt utveckling"* (1962) beskriver de 60 första åren av AB Geijer & söners i Långasjö historia. Den ingår som en del av boken *"Från ädel metall till förädlat trä"* (2002) som utgavs i samband med att sågverket köptes upp av Södra Skogsägarna, samtidigt med företagets 100-årsjubileum.

I Helge Ståhlbergs avhandling *"Smålands skogs- och träförädlingsindustrier: en näringsgeografisk studie"* (1947), samt i *"Smålands skogs- och träindustrier"* (1949) som bygger på avhandlingen, presenteras Emmaboda som en av de viktigare träindustrierna i Småland.

Fackliga jubileumsskrifter, utgivna i Emmaboda och Lindås är *"Historik över avdelning 158, Lindås av Metallindustriarbetareförbundet"* (1966), samt *"Svenska Träindustriarbetareförbundet, avd 152; 1905 – 1965"* (Emmaboda 1965).

Verket "Småländsk järnhantering under 1000 år; del I – VI" (2000) kan i delar beröra Linneförs Bruk. "Papper och massa i Småland, del II" (Gustafsson, 2004) behandlar landskapets handpappersbruk.

Lokalhistoriska arbeten

I den lokalhistoriska litteraturen, som sockenböcker och bygdekrönikor, finns ofta artiklar som behandlar traktens industriföretag. Exempel på sådan litteratur för Emmaboda kommun är:

- "Algutsboda sockenbok" (hittills 13 delar utgivna från år 1962)
- "I Dackebygd" (Vissefjärda sockenkrönika, utgiven från år 1950)
- "Långasjökrönika" (sparsamt utgiven från år 1942)
- "Lindås; från by till samhälle" (studiecirkel ABF och PRO, 1989)
- "Emmaboda ett småländskt samhälle" (Ågren, 1974)
- "Emmaboda tio minuter; Minnesbilder av Erik Ottosson" (1984).
- "Emmaboda tätort 125 år 1999"

Arkiv

Järnbruk och verkstadsindustri

Bergsnäringen var tidigt reglerad och övervakad. Då det gäller järnbruken är källäget därför oftast bättre än för många andra industrier. Arkivmaterial kan finnas bl.a. vid landsarkiven, Riksarkivet och vid Tekniska Museet i Stockholm.

Enligt arkivförteckning finns handlingar som berör Linneförs bruk, Lindås Gjuteri & Formfabrik, och E J Carlström & Sons Velocipedfabrik i Tekniska museets arkiv.

I Kalmar läns museums arkiv under "Industri" finns enstaka räkenskaper (sålda och inköpta varor) från Linneförs järnbruk omkring 1850-60.

Glasbruken

De glasbruk som ännu är i drift har naturligtvis egna företagsarkiv. I många av dem finns även äldre material, men då det gäller de äldre arkivalierna finns stora skillnader mellan bruken. Ofta har handlingar försvunnit eller kastats vid ägarbyten. Bruksarkiven är inte alltid i bästa ordning och de är svåra att överblicka eftersom arkivförteckningar saknas.

På Smålands museum finns ett antal större sammanhållna arkiv från flera organisationer och företagssammanslutningar inom glasnäringen, vilka kan beröra bruk i Emmaboda kommun.

Johansfors glasbruks äldre arkiv ägs av Emmaboda kommun som genom ett särskilt projekt ordnat arkivet, som förvaras i bra lokaler på bruket. Här finns även arkiv från Modala glasbruk. Arkivalier från Johansfors glasbruk finns även vid Vadstena Landsarkiv.

Äldre handlingar från Boda glasbruk skall enligt uppgift finnas vid Kostas bruksarkiv, vilket är relativt välordnat. Mycket av Bodas arkivmaterial gick dock förlorat i en brand år 1914. Nyare arkivalier finns vid bruket.

Åfors arkivalier finns i en källarlokal vid bruket, men handlingar äldre än 1911 saknas.

Arkivalier från Smålandshyttan i Algutsboda förvaras vid Kronobergsarkivet, d.v.s. folkrörelsearkivet i Växjö.

Folkrörelsearkivet i Vissefjärda har företagsarkivalier från flera industrier bl.a. Vissefjärda bobinfabrik, Verda träindustri, Glabi pärlfabrik, Carlströms cykelfabrik, Kyrkeby bränneri, Kyrkeby sågverk. Kommer ev. ta över historiskt arkiv från ITT Flygt.

I AERO-materials arkiv vid Nordiska museet finns flygbilder över Johansfors, Åfors och Emmaboda glasbruk.

Sågverk och träindustri

Sågverksinventeringar har genomförts i Sverige c:a vart 5:e år sedan 1953 under olika huvudmannaskap. De två första inventeringarna är förhållandevis utförliga och finns på Riksarkivet, i Kommerskollegii statistiska byrås arkiv. Där finns en förteckning över de ram- och cirkelsågar i Sverige som var i drift 1945-1946 och adresslistor från 1953. Uppgifter finns om bl.a. sågsäsongens längd, antal arbetare och dagsverken, utrustning, använd virkesråvara, produktionens art och storlek, samt huruvida sågen är att anses som husbehovssåg eller avsalusåg.

I AERO-materials arkiv vid Nordiska museet finns flygbilder över Emmaboda snickerifabrik, samt troligen även andra av ortens industrier.

Planinstitut m.m. (säkerställande)

Byggnadsminnen

I Emmaboda kommun finns bara *en* byggnadsminnesmärkt miljö: Kyrkeby gård med brännvinsbränneri, som förklarades för byggnadsminne år 2000. Kommunens enda byggnadsminne har således en tydlig industrihistorisk profil.

Riksintresseområden

I Emmaboda kommun finns fyra områden som klassats som riksintressen för kulturmiljövården, varav två har tydligt industrihistoriskt innehåll. I riksintresseområdet Vissefjärda (K 42) ingår Kyrkeby gård med tillhörande bränneri som en central komponent. I området ingår även Klättorps hantverksby, där det bl.a. finns en f.d. möbelfabrik. I Linnefors (K 43) utgör lämningarna av järnbrukets verksbyggnader ett uttryck för riksintresset. I de två övriga riksintresseområdena Bökevara (K 44) och Eriksmåla marknadsplats (K 45) uttalas inte några industrihistoriska motiv.

Översiktsplan

Kommunen håller f.n. på att utarbeta en ny Översiktsplan. Den föreliggande planen från år 2003 är kortfattad. Den redovisar de riksintressen för kulturmiljövården som finns i kommunen (se ovan), varmed industrimiljöerna i Kyrkeby och Linnefors således pekats ut som kulturhistoriskt värdefulla.

Därutöver utpekade tio byar som "prioriterade kulturmiljöer". Några av byarna har visst industrihistoriskt innehåll, men sannolikt avses samma gränsdragningar för de prioriterade miljöerna som i kommunens kulturminnesvårdsprogram, vilket gör att de industriella anläggningarna ofta hamnar utanför. Följande byar har dock, med en generösare avgränsning, ett industrihistoriskt innehåll: Gransjö (sågverk), Suttarekulla (f.d. kvarn), Häljanäs (sågverk, f.d. glasbruk som nu är helt försvunnet), Långasjö (såg, snickerifabrik), samt Eriksmåla (div. glasnäring bl.a. f.d. spegelfabrik).

I Översiktsplanens avslutande del visas den planerade markanvändningen i kommunens tätorter. I de centrala delarna av Emmaboda, Lindås, Kyrkeby, Boda, Åfors och Johansfors anges den huvudsakliga markanvändningen som "Kulturminnesvård", vilket torde innebära att de industrihistoriska miljöerna som finns inom dessa områden värnas.

Kulturminnesvårdsprogram

För Emmaboda kommun föreligger ett kulturminnesvårdsprogram från år 1984. I programmet ges inledningsvis en översiktlig kulturhistorisk beskrivning där industrierna ägnas ett särskilt kapitel. I denna beskrivning lyfts några verksamheter fram särskilt : Linnefors järnbruk, Lindås verkstadsindustri (Gullbergs/Tornborgs och ITT Flygt), handpappersbruk (i Broakulla, Emmaboda och Lindås), glasbruk (Johansfors, Åfors, Boda, Lövsta, Modala, Emmaboda, Smålandshyttan, Häljanäs) stenindustri, sågar och snickerier. I urvalet av 38 kulturhistoriskt värdefulla miljöer återfinns bruksorterna Boda, Johansfors och Åfors, Kyrkeby bränneri, samt Linnefors bruk.

Till kulturminnesvårdsprogrammet hör en åtgärdsdel, varav en del utgörs av ett praktiskt handlingsprogram. Handlingsprogrammet föreslår dels kommunövergripande åtgärder, dels åtgärder knutna till de i kulturminnesvårdsprogrammet utpekade miljöerna. För de tre utpekade glasbruksorterna föreslås kulturhistoriska bebyggelseinventeringar och för Linnefors och Kyrkeby föreslås byggnadsminnesförklaringar. Inga övergripande bebyggelseinventeringar har genomförts på glasbruksorterna, men 1996 års glasbruksinventering beskriver delar av dessa miljöer. Kyrkeby har förklarats som byggnadsminne. Länsstyrelsen har utrett frågan om byggnadsminnesförklaring av Linnefors, men funnit att miljön inte uppfyller de stränga krav som ställs på byggnadsminnen. Man framhåller dock i sitt beslut att miljön har höga kulturhistoriska värden.

Som en direkt följd av arbetet med kulturminnesvårdsprogrammet genomfördes år 1985 en bebyggelseinventering av bebyggelse tillkommen innan år 1950 i de centrala delarna av Lindås och Emmaboda. I inventeringen pekades ett antal miljöer ut som kulturhistoriskt värdefulla och riktlinjer ges för deras fortsatta utveckling. I rapporten ges industrierna en framträdande roll i de historiebärande avsnitten. Flera av de utpekade områdena har industriell anknytning som järnvägsmiljöerna, "glasbruksgatan" Hagavägen, Södra Lindåsgatan med arbetarbostäder och angränsande fabriksmiljöer, samt området kring infarten till ITT Flygt (Stenberg). Några egentliga verksbyggnader finns dock inte inom de utpekade miljöerna².

Byggnadsvårdsbidrag

Länsstyrelsen har gett statliga byggnadsvårdsbidrag till några objekt av industrihistorisk karaktär i Emmaboda kommun. Det byggnadsminnesförklarade Kyrkeby bränneri fick återkommande bidrag i början av 2000-talet, dock relativt små summor. Andra bidragstagare är Kulans kvarn, Broakulla elverk (f.d. kvarn) och Suttarekulla kvarn.

² Utom en f.d. kvarn, en f.d. stärkelsefabrik och en nu riven möbelfabrik i Lindås.

Emmaboda kommuns industriarv

GIS-bas

Om GIS-basen

Inom Industriarvsprojektet har en länstäckande kartläggning av länets industrier, som anlagts innan 1975, tagits fram i samarbete med länets hembygdsföreningar. Industrierna har registrerats i en geografisk databas, en s.k. GIS-bas. En redovisning av GIS-basens innehåll finns i *"Kalmar läns industriarv, rapport över industrihistorisk databas"*, som togs fram av Industriarvsprojektet i december 2004. Följande sammanställning grundar sig på uppgifter i GIS-basen. Man bör vara medveten om att databasen inte är komplett vare sig då det gäller registrerade anläggningar, eller uppgifter om årtal, antal anställda m.m.

Tabell 1; Antal rapporterade anläggningar i Emmaboda kommun, fördelade på församling

Församling	Kommentar	Antal
Algutsboda	AMB plastindustri, flera glasbruk och ett par större sågverk som ännu är i drift. I övrigt många mindre sågverk och kvarnar.	100
Emmaboda	Glasverket överlägset största anläggning. I övrigt en varierad företagsflora, främst inom glas-, sten- och snickeribranscherna, men även flera textilföretag.	46
Långasjö	Geijer & Söner, samt 11 sågverk till. 5 möbelverkstäder. 5 kvarnar.	30
Vissefjärda	ITT Flygt och Tornborgs största arbetsställen. Lindås det industriella centrat. Flera tidigindustriella anläggningar vid Lyckebyån, som Linnefors järnbruk, Kyrkeby bränneri och Lindboholms handpappersbruk. Några medelstora verkstadsindustrier och snickerifabriker. Många mindre sågverk.	42

SUMMA

218

Betydelsefulla arbetsplatser

Tabell 2; Största industriarbetsplatser i Emmaboda kommun, enligt registrerat maxantal anställda i GIS-basen

Förenklad företagsbenämning	Anlagd	Nedlagd	Kommentar	Maxantal anst.
ITT Flygt	1875	---	Verkstadsindustri. Tillverkar pumpar sedan ca 1930.	1150
Emmaboda glasverk	1919	1978	Fönsterglastillverkning. 700 personer 1974. Från 1978 ingen glastillverkning, dock glasindustri.	749
AMB industri	1962	---	Plastvarutillverkning. 220 personer gäller år 2000.	220
Boda glasbruk	1864	---	Stora hyttan f.n. stängd sedan några år.	190
Geijer & söner	1914	---	Sågverk	185
Tornborgs maskinfabrik	1872	---		171
Br Svenssons stenhuggeri	1907	Rivet 1967	Avser fabriksbyggnader	120
Åfors glasbruk	1876	---		106

Stenberg-Flygts, idag ITT Flygt, är kommunens gigant med över 1 000 anställda, men även fönsterglasbruket var på sin tid en mycket stor arbetsplats. Efter dessa båda storindustrier följer ett antal företag med mellan 100 och 200 anställda. Bland de företag som har haft fler än 50 anställda enligt GIS-basen dominerar glasbruken, sågverken och verkstadsindustrierna. I övrigt finns en stor spridning i tillverkningsinriktning, med ett par textilföretag, en snickerifabrik, en möbelfabrik, ett stenhuggeri och en plastfabrik.

Betydelsefulla industrigrenar

För Emmaboda kommun, liksom för länet i stort, har flest anläggningar registrerats i trävarubranschen, i synnerhet om även branschen "Övrig industri", som består av möbelfabriker och tändsticksfabriker, inräknas. Grovt sett utgörs hälften av dessa anläggningar av sågverk, medan den andra hälften är möbel- eller snickerifabriker.

Trävarubranschen representeras av överlägset flest anläggningar i databasen, därefter följer livsmedelsindustri, glas-, sten- och jordvaruindustri, samt verkstadsindustri, som relativt stora branscher sett till antalet anläggningar.

Tabell 3: Antal registrerade anläggningar i Emmaboda kommun, branschvis fördelade

Bransch	Kommentar	Antal reg anl.
Trävaruindustri (64) + Övrig industri (27)	Bl.a. 47 sågverk, 17 snickerifabriker och 23 möbelfabriker	91
Livsmedelsindustri	Kyrkeby bränneri. I övrigt många små verksamheter, bl.a. 27 kvarnar, 5 bryggerier och 4 bagerier.	42
Glas-, sten- och jordvaruindustri	5 mer långlivade glasbruk, samt ytterligare 5 glastillverkare. 9 glasbearbetningsställen. 6 stenhuggerier, varav en del samma företag som flyttat.	30
Verkstadsindustri	Varav 18 metallvarutillverkare (smedjor, även Emmaboda Mek Verkst). 7 stora och små maskintillverkare, främst i Lindås	27
Textil- och läderindustri	5 garverier, samt några medelstora textilvarutillverkare (konfektion, mattor).	12
Pappersindustri och grafisk industri	2 tryckerier, 2 handpappersbruk och troligen 3 tapetfabriker.	7
Sten-, malm- och mineraltäkter	4 torvindustrier och 1 stenbrott	5
Kemisk industri	AMB (på 2 platser) och en tjärfabrik	3
Metallframställning	Linnefors Bruk	1
SUMMA		218

Tabell 4 visar totalsumman av GIS-basens anställningssiffror, branschvis fördelade. Vid läsningen av tabellen måste man vara medveten om att rapporteringen avseende antalet anställda varit bristfällig, samt att siffrorna gäller ett maximum antal anställda vid en enda tidpunkt. Efter siffran anges inom parentes de arbetsställen som registrerats med högst antal anställda. Trots sifferunderlagets stora brister, pekar tabellen på att verkstads-, glas och trävarubranscherna varit kommunens största industrinäringar om man ser till antalet anställda.

Tabell 4: Antal anställda, branschvis fördelade, utifrån uppgifter i GIS-basen om maxantal anställda

Bransch	Totalsumma	Uppgiftsfrekvens
Verkstadsindustri	1 371 (Bl.a. ITT Flygt)	67% (18/27)
Glas-, sten- och jordvaruindustri	1 319 (Bl.a. flera glasbruk. Br Svenssons stenindustri)	53% (16/30)
Trävaruindustri + Övrig industri	855 (Bl.a. 3 större sågverk, Emmaboda snickerifabrik och Emmaboda möbelfabrik)	52% (47/91)
Textil- och läderindustri	226 (Bl.a. Emmaboda konfektion)	58% (7/12)
Kemisk industri	220 (220 gäller AMB.)	Endast 3 arbetsställen registrerade.
Livsmedelsindustri	73 (Bl.a. Kyrkeby bränneri)	31% (13/42)
Sten-, malm- och mineraltäkter	50 (Bl. a. Moshults mosses torvindustri)	60% (3/5)
Pappersindustri och grafisk industri	26 (Bl.a. Emmaboda tapetfabrik)	57% (4/7)
Metallframställning	Ingen uppgift om antal anställda.	Endast Linnefors järnbruk.

Näringsgeografiska mönster

Emmaboda kommun ingår i det småländska "Glasriket". Sett ur ett regionalt, och även ur ett nationellt perspektiv, är glastillverkningen Emmaboda kommuns främsta industrihistoriska signum. Ur ett regionalt perspektiv kännetecknas kommunen även av sina många sågverk, varav några har ansevärd storlek.

Ser man till den geografiska spridningsbilden inom kommunen så kan man inledningsvis konstatera att Lyckebyån varit av stor betydelse för industrilokaliseringen. Järnvägens inverkan på industrilokaliseringen märks främst i Emmaboda och först i och med 1900-talet. Ser man till den samlade bilden har det funnits en mycket varierad flora av industriföretag i Emmaboda kommun. Med en grov generalisering skulle man dock kunna karakterisera Algutsboda som "glasbrukssocknen", Vissefjärda som "verkstadssocknen" och Långasjö som "sågverkssocknen".

Fältbesiktning

Avgränsning, urval

Under sammanlagt två dagar besöktes ett urval industrimiljöer i Emmaboda kommun. Urvalet baserades främst på GIS-basen, men även på uppgifter som framkommit ex. vid kontakter med hembygdsföreningar och kommunen. I regel besiktigades anläggningarna endast exteriört, men genom fabriksvisningar besiktigades även delar av interiörerna vid några av de i drift varande fabrikena. De industrimiljöer som besöktes skulle:

ha stående byggnader bevarade

och

utgöra/ha utgjort betydelsefulla arbetsplatser (långlivad, stor)

eller

utgöra/ha utgjort industricentra

eller

utgöra representanter för en betydelsefull industrigren i bygden

eller

ha framhållits som särskilt intressanta i litteratur eller av kontaktpersoner

I viss mån var även resrutten styrande. Eftersom de allra flesta av de arbetsplatser som registrerats i GIS-basen ligger samlade till tätorterna, kunde många miljöer besiktigas på varje ort. De besiktigade miljöerna beskrivs kortfattat nedan. Understrukna miljöer är de som särskilt kom att framhållas av Kalmar läns museum vid det möte som senare hölls med företrädare för kommun och hembygdsföreningar.

Emmaboda glasverk

Inledningsvis besiktigades och besöktes Emmaboda samhälles största fabrik: Emmaboda fönsterglasbruk/glasverk. Glasverket startades 1919 och lades ned år 1978. Det stora industrikomplexet inrymmer idag olika företag. De äldsta delarna av fabriken har inretts till "Nöjeshuset" med gokartbana, bowlinghall, restaurang, m.m. I delar av lokalerna inryms Glasmas tillverkning av mäng (glasråvara), medan stora delar upptas av Emmaboda Glas AB som vidareförädlar fönsterglas till olika typer av fönster och fönsterpartier.

Som en av kommunens absolut största arbetsplatser har Emmaboda glasverk spelat en central roll i många människors liv, samtidigt som det haft en stor betydelse för ortens näringsliv. Fabriken ingår som en del i "Glasriket", både som historiskt minnesmärke och som levande industrikultur genom Glasma och Emmaboda Glas. Glasverket är också ett av kommunens visuellt mest framträdande industrikomplex som har en särskild betydelse för både invånare, besökare och förbipasserande. Glasverket är i viss mån Emmabodas "ansikte utåt". Glasverket utgör samtidigt en del av en större sammanhållen miljö, med bruksarbetarbostäder, andra industrier, järnväg och järnvägsmagasin. Denna miljö är central för förståelsen av Emmaboda samhälles framväxt och kan sammantaget belysa många olika aspekter av industrisamhället.

Emmaboda glasverk. Nederst t.v.: Johan på Glasma.





Emmaboda möbelfabrik

Emmaboda möbelfabrik

Intill Glasverket ligger Emmaboda möbelfabriks byggnad. Fabriken var i drift i 70 år (1913 – 1984) och hade mestadels av denna tid 40-50 anställda. Idag utnyttjas lokalerna som kommunens miljöstation. Möbelfabriken var en viktig arbetsplats i samhället och är en representant för den möbel- och snickeriindustri som var så viktig för Emmaboda samhälles framväxt. Möbelfabriken utgör samtidigt en av komponenterna i den kulturhistoriskt värdefulla industri- och järnvägs miljön kring Emmaboda station. Som enskild industrimiljö kan dock möbelfabriken inte mäta sig med Glasverket, varken sett till historisk betydelse eller till den fysiska miljöns komplexitet. Det gör att möbelfabriken som sådan inte kom att framhållas vidare i detta arbete.

Masab

I Emmaboda besiktigades även Masab snickerifabrik som representant för snickerinäringen. Fabriken startades år 1938, då som Emmaboda husinrede. Masab (Magnus Strömberg AB), som tillverkar specialsnickrade träemballage tog över år 1971. I anslutning till snickerifabriken skall även ha funnits en mekanisk verkstad. Den ursprungliga (?) verkstadshallen, som har en särpräglad form, inrymmer idag främst kontors- och utställningsytor, medan tillverkningen sker i en intilliggande byggnad. Intill hallbyggnaden ligger även det gamla pannhuset med spånsilo och skorstenspipa. I hallbyggnaden finns den ångmaskin som användes i fabriken bevarad som en skulptur. Byggnaden har estetiska värden som bör värnas. De sammantagna miljövärdena är dock inte så höga att platsen placerar sig bland kommunens mest intressanta industrimiljöer.

Masab



Stenindustrierna

I ett sekel har Emmaboda utgjort en välkänd ort i den svenska stenindustrin. Idag finns där tre stenhuggerier som alla räknar sitt ursprung i Bröderna Svenssons stenhuggeri. Vid fältbesiktningen besöktes Emmaboda Granit som är det största och som sedan 1978 utgör en direkt fortsättning på Br Svenssons. Man tillverkar ännu gravvårdar m.m., men har expanderat verksamheten med en omfattande blockstensproduktion. I Emmaboda finns också de mindre stenföretagen Emmaboda Granitslöjd och Emmaboda Gravvårdsindustri.

Stenindustrin utgör en betydande del av Emmabodas industrihistoriska profil. Det finns all anledning att ägna dessa industrier uppmärksamhet och att värna om de miljöer de skapat. På ett övergripande plan kan dock den kulturhistoriska betydelsen av Emmabodas stenindustri inte mäta sig med exempelvis regionens sågverksindustri, eller den öländska stenindustrin. Trots att verksamheten är mycket intressant, kan den inte på kulturhistoriska grunder pekas ut som en av kommunens viktigaste industrier, vare sig som bransch eller något av de enskilda företagen.

Stenindustrin låg mer centralt i Emmaboda samhälle i början på 1900-talet, men etablerades på nuvarande plats vid mitten av seklet. De befintliga miljöerna präglas av ett byggnadsbestånd från denna tid som delvis har kvar sin ursprungliga karaktär. Miljöerna får också sin karaktär av upplagen av råsten och färdighuggna vårdar. De har dock (ännu) inte så höga kulturmiljövärden som vissa andra av kommunens industrimiljöer, varför de inte framhävts fortsättningsvis i detta arbete.

Nedan t.v. Emmaboda Gravvårdsindustri, t.h. och nederst Emmaboda Granit.





Kalle Pettersson och hans Emmaboda Mekaniska Verkstad.

Emmaboda Mekaniska verkstad

I Emmaboda samhälle besöktes även Emmaboda Mekaniska Verkstad, en småskalig industrimiljö där man tillverkat hydroforpumpen "Svensk" sedan år 1926³. Nuvarande ägare, den tredje i raden, står i begrepp att avveckla verksamheten och driver sedan några år verkstaden främst som reparationsverkstad.

Emmaboda Mekaniska Verkstad är en miljö med höga kulturhistoriska värden. I allt väsentligt är byggnaden sig lik från det att den uppfördes på 1920-talet. I interiören finns ursprungliga material och detaljer, samt äldre maskinutrustning. Med de höga originalvärden som nu finns i verkstaden med utrustning, sällar den lilla verkstaden sig till de mest intressanta industrimiljöerna i Emmaboda kommun. I anslutning till verkstaden finns de olika ägarnas bostäder, som även de kan inräknas i miljön.

Denna lilla "fabrik" hör naturligtvis inte till kommunens mer betydelsefulla företag. Som småskalig maskinfabrik representerar den dock en typ av anläggning som varit mycket vanlig i länet som helhet under 1900-talets första hälft, men som idag är mycket sällsynt. (De äldre småverkstäder som finns bevarade i länet är normalt reparationsverkstäder/smedjor på landsbygden.) Ur antikvarisk synvinkel är det önskvärt att miljön med tillhörande lösöre bevaras till framtiden.

Lindås verkstadsindustri

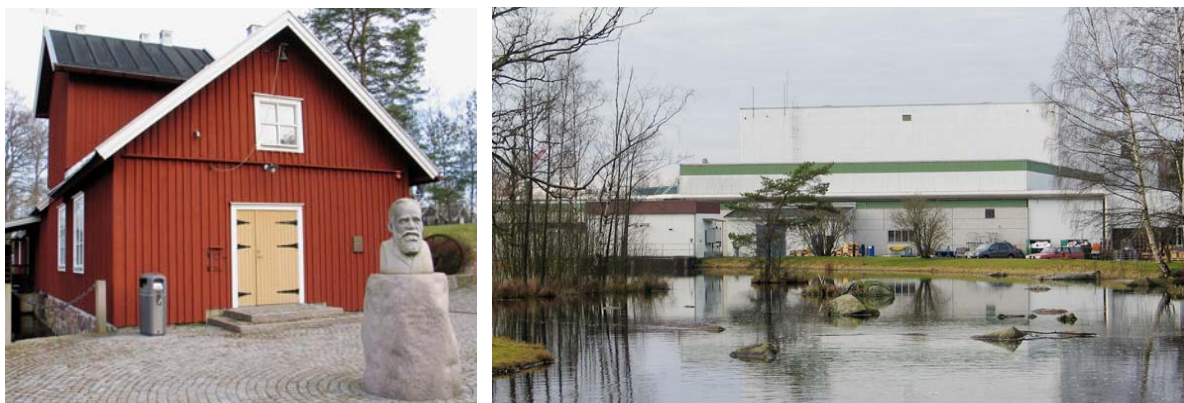
I Emmaboda kommun har man en lång tradition av metallmanufaktur och verkstadsindustri. Den främsta historiska representanten för detta, tillika kommunens idag största industriföretag är ITT i Lindås, vars historiska betydelse för traktens näringsliv och kultur inte kan förbigås. I Lindås gjordes inte några företagsbesök i samband med denna studie och de i drift varande industrierna kunde endast besiktigas från utsidan.

Till miljön vid ITT hör inte bara ett svåröverskådligt industriområde, utan även äldre industribyggnader (kvarn, stärkelsefabrik) och bostäder. I direkt anslutning till ITT ligger

³ Tillverkningsinriktningen, pumpar, är således densamma som vid Emmabodaortens allra mest betydande företag, ITT Flygt. Även Tornborgs har tillverkat pumpar, men Emmaboda Mekaniska Verkstad var faktiskt ortens första pumpfabrik!

ortens andra stora verkstadsindustri, Tornborgs, som också har ett sammansatt byggnadsbestånd, bl.a. med en äldre kvarn. Mot bakgrund av dessa två industriers betydelse för orten och bygden, samt de mångsidiga miljöerna i det talande läget kring Lyckebyån, är området ITT Flygt-Tornborgs sammantaget att betrakta som en av kommunens viktigaste industrimiljöer.

I Lindås besiktigades även två småskaliga, numera nedlagda, verkstadsindustrier: Lindström & Co mekanisk verkstad och Sibä metallgjuteri. Båda dessa byggnader äger kulturhistoriska värden. Exteriörerna, som tydligt visar byggnadernas funktion som industrilokaler, är i stora stycken ursprungliga och tidstypiska. Även om dessa två miljöer inte kan inräknas i den mer centrala industrihistoriska miljön i Lindås, kring ITT och Tornborgs, utgör de en "förlängning" av och en intressant kontrast till de storskaliga verkstadsmiljöerna.



Övre raden: Tornborgs och Kulans kvarn

Nedre raden: Lindås stärkelsefabrik (ITT Flygts museum) och ITT Flygt

Lindström & Co mekanisk verkstad och Sibä metallgjuteri





Johansfors glasbruk

Johansfors glasbruk

Johansfors/Broakulla är ett av de områden utmed Lyckebyån där fall och strömsträckor under 1800-talet utnyttjades till vattendrivna verk, främst kvarnar, men även pappersbruk och en spiksmedja t.ex. Sedan 1891 drivs ett glasbruk på orten. Dagen glasbruksbyggnad är ett fint exempel på de stora integrerade hyttbyggnader, som uppfördes vid många glasbruk strax efter andra världskriget.

Med en hytta som ännu är i drift, utgör Johansfors glasbruk en levande del av glasriket. Som del av en nationellt intressant industriregion och med de stora miljö- och industrihistoriska värden som finns på bruket, samt på orten i övrigt, ses Johansfors glasbruk som självskrivet bland Emmaboda kommuns viktigaste industrimiljöer.

Johansfors elektricitetsverk (tryckerimuseum)

Johansfors elektricitetsverks startades av glasbrukets ägare år 1911. Det kan därför ses som en del av glasbrukets miljö och det är i detta sammanhang som byggnaden har sitt största värde. I byggnaden finns inte någon bevarad utrustning och turbinrännan är igenfylld. En del av byggnaden har inrättats som tryckerimuseum, där utrustning från Lundgrens tryckeri ställs ut.

Elektricitetsverket





Överst: Stekaremåla kvarn och såg. Nedre raden t.v. Embo penselfabrik, f.d. Smålandshyttan. T.h.: AMB industri.

Stekaremåla

Stekaremåla ligger någon kilometer norr om Johansfors och i ett mer övergripande perspektiv tillhör de båda orterna samma industrihistoriska centralområde vid Lyckebyån. Under 1800-talet skall det ha funnits både smedja, bryggeri, färgeri och vadmalstamp på Rosenfors-sidan väster om årännan. Kvarn skall ha funnits på den östra sidan sedan 1600-talet. Dagens kvarn är troligen uppförd 1868 och sedan slutet av 1800-talet kompletterad med en sågverksbyggnad åt söder. Det nuvarande såghuset är dock uppfört på 1930-talet med en relativt nyinstallerad såg.

År 1946 startades en bakelitfabrik i en f.d. charkuterifabrik på platsen. Verksamheten utvecklades som plastfabrik, flyttade på 1960-talet ett par hundra meter söderut till en äldre möbel- och armaturfabrik och utvecklades till dagens AMB industri AB. I Stekaremåla låg mellan 1947 och 1989 ett litet glasbruk, Smålandshyttan, innan lokalerna på 1990-talet togs över av EMBO som tillverkar målarrollers och penslar.

Stekaremåla är en plats med industrihistoriska anor och ett levande industriarv. Platsen har förblivit industriellt präglad, trots att vattenkraften förlorat sin betydelse och trots att huvudvägarnas sträckning förändrats. Här tycks man ha tillverkat allt mellan himmel och jord, t.ex. vadmal, korvar, möbler, glas, armaturer och hörapparatshöljen. Platsen är industrihistoriskt intressant, men saknar de sammantagna miljövärden som skulle kunna motivera ett utpekande bland kommunens främsta industrimiljöer. Stekaremåla kvarn och såg har dock höga exteriöra kulturhistoriska värden, en stor betydelse för områdets miljö och en funktion som industrihistoriskt "landmärke".

Boda glasbruk

Boda glasbruk anlades 1864 och tillhör därmed den första generationens glasbruk i "Glasriket", vilka tillkom som avknoppningar från Kosta omkring 1860. På denna ort finns, liksom på andra långvariga glasbruksorter, en rik industrihistorisk kulturmiljö. Som del av glasriket och med den komplexa miljö knuten till glasbruksnäringen som finns på orten, kan Boda glasbruk inte förbigås då Emmaboda kommuns ur kulturhistorisk synvinkel viktigaste industrimiljöer skall utpekas.

T.v. Boda, gamla blomsliperiet. T.h. Boda, gamla hyttan



Åfors glasbruk



Åfors glasbruk

Åfors glasbruk besöktes i egenskap av aktivt glasbruk och långvarig glasbruksort. Liksom Johansfors har Åfors ett äldre förflutet som industriort, i Åfors fanns kvarn, såg och järnbruk (järnmanufaktur) innan glasbruket anlades år 1876. Idag är miljön på orten helt präglad av sådant som direkt eller indirekt genererats av glasbruket: bruksbyggnader, bostäder och service- och samlingslokaler. Som en del av glasriket med stort historiskt djup placerar sig Åfors glasbruk bland de främsta industrihistoriska kulturmiljöerna i Emmaboda kommun.

Snickerifabriker i Långasjö

Långasjö socken har haft förhållandevis få och små industrianläggningar i jämförelse med andra delar av Emmaboda kommun. Några möbel- och snickeriverkstäder i den industrihistoriska databasen bedömdes som intressanta att besiktiga i fält. Bröderna Steens snickerifabrik i Långasjö, tycks ha anor tillbaka till 1920-talet av statistiken att döma, och är ännu i drift. Som en av få industriarbetsplatser i Långasjö samhälle äger den ett visst historiskt intresse, men miljön kan ännu inte klassas som av större kulturhistoriskt värde.

Brännamåla möbelverkstad är en tidstypisk liten verkstadsbyggnad från omkring 1940-talet. Den skall ha upphört som möbelverkstad redan på 1950-talet och inhyser idag en smidesverkstad. Byggnaden äger kulturhistoriska kvaliteter till sitt yttre, men inte i sådan omfattning att den behandlas vidare i detta arbete. Långasjömöblers möbelfabrik i Sibbahult skall enligt uppgift vara anlagd år 1930 och var ännu i drift år 2001, men det osäkert om så ännu är fallet (år 2008). Den småskaliga byggnaden är inte någon typisk verkstadsbyggnad och äger inte några högre miljövärden.

Br Steens snickerifabrik



Brännamåla möbelverkstad



Långasjömöbler





Victor Hulténs möbelfabrik i Klättorp, exteriör och interiör. (Interiörfoto av G Hultén)

Klättorps möbelfabrik

På en av gårdarna i Klättorps hantverksby ligger en nedlagd möbelfabrik, uppförd år 1929, med den ursprungliga maskinutrustningen bevarad. Denna fabrik har endast kunnat besiktigas exteriört, men foton på interiören har erhållits från ägarna. Maskinparken består av ännu fungerande maskiner från bl. a. Hjortöströms Mek Verkst och Lindås gjuteri & formfabriks AB (dvs. vad som senare blev ITT Flygt), vilka drivs med el via remmar och en central transmissionsaxel i taket. Klättorps möbelfabrik var aldrig stor – den sysselsatte som flest 10 arbetare. Den lades ned år 1957, men fortsatte sedan att fungera som båtbyggeri i ytterligare 8 år.

Klättorpsfabriken är en av få möbel- eller snickerifabriker med bevarad äldre maskinutrustning i Kalmar län⁴. Genom de bevarade och fungerande maskinerna har fabriken ett högt kulturhistoriskt värde. Byggnaden och gårdsmiljön som helhet är dessutom välbevarad. Eftersom möbel och snickerinäringen varit av så stor betydelse i Småland, bedöms en anläggning av denna typ och i detta skick, vara av regionalt eller t.o.m. nationellt kulturhistoriskt intresse.

Klättorpsfabriken har under senare år sommartid nyttjats som galleri och samlingslokal. Möbler, handverktyg och andra inventarier har flyttats ut ur lokalerna, men en del av detta finns bevarat i andra lokaler. Ovanvåningen, som tidigare inrymde bl.a. måleriavdelningen (sprutrummet), är idag iordningställd till galleri, genom att väggarna målats. I boningshuset finns möbler som tillverkats i fabriken. De nuvarande fastighetsägarna tillhör samma släkt som uppförde och drev fabriken och det finns en del fotografier, möbelritningar och annan dokumentation, dock relativt sparsamt. Ingen egentlig historisk dokumentation har gjorts. En liten skylt som kortfattat återger fabriken historia, sätts tidvis upp vid byggnaden.

Sågverk – Södra Timber Långasjö

Emmaboda kommun kännetecknas i ett regionalt industrihistoriskt perspektiv av sina sågverk. De betraktades därför som en anläggningstyp av särskilt intresse då fältbesiktningen genomfördes. Flera sågverksmiljöer passerades och besiktigades från utsidan. Vid Södra Timber Långasjö gjordes företagsbesök.

De *nedlagda* sågverksmiljöer i kommunen som undersöktes var Lindehult, Ingelsmåla , Kyrkeby och Algnån, samt Häljanäs som f.n. är inriktat på tillverkning av lastpallar.

⁴ Förf. känner endast till ett par liknande miljöer i Kalmar län. Båda dessa är mindre verkstäder, belägna i Hultsfreds kommun.

Bland de *i drift varande* sågverk som besiktigades fanns de mindre sågverken Stekaremåla såg (som nämnts ovan) och Koppekulls såg, samt de större sågverken Jarlträ i Broakulla, Gransjöverken i Gransjö och Södra Timber i Långasjö. Bennisätters sågverk i den södra delen av Långasjö socken besiktigades inte, men kontaktades på telefon.

De genomförda undersökningarna har inte kunnat visa något sågverk med exceptionella kulturmiljökvaliteter avseende äldre byggnadsbestånd eller bevarade maskiner. De mindre sågverksmiljöerna i Koppekull och Stekaremåla har genom sin småskalighet både miljöskapande värden och pedagogiska fördelar. Båda dessa miljöer hör dock till den förhållandevis stora skaran av små, ursprungligen vattendrivna sågverk, där överblicken är ofullständig. Vare sig Koppekull eller Stekaremåla sågverk tycks besitta miljöskvaliteter utöver dem som normalt finns vid denna typ av anläggningar och inget av dem utpekades därför i denna studie.

De större och *i drift varande* sågverken är p.g.a. sin storlek och slutenhet svåra att bedöma från utsidan. Anläggningarna framstår som moderna. Byggnadsbestånd och maskinparker har sannolikt kontinuerligt utbytt. Med den skala dessa sågverk har och de ekonomiska värden som de representerar är det svårt att bevara äldre delar, inte bara medan de är i drift utan även sedan den kommersiella driften nedlagts. Byggnaderna är ofta svåra att återbruka till andra aktiviteter. Verksamheten vid de större sågverken har dock spelat en stor roll i Emmaboda kommuns näringsliv och det är betydelsefullt för kulturmiljösektorn att den dokumenteras. Det är också värdefullt om företagen själva värnar sitt egna fysiska kulturarv.

Delvis utifrån kvaliteter i den fysiska miljön, delvis utifrån industrihistoriska faktorer har Södra Timber Långasjö valts ut som en av kommunens viktigaste industrimiljöer i denna studie. Det främsta bakomliggande skälet är skogs- och sågverksnäringens starka ställning i kommunens industrihistoria. Sågverken står dessutom fram som Långasjötraktens särskilda industrinäring. Södra Timber Långasjö, f.d. Geijer & Söner, är det äldsta och största av de moderna sågverken i Emmaboda kommun. Miljön bedöms i sin helhet som kulturhistoriskt intressant, om än svåröverblickad och stadd i ständig förändring. På platsen finns ett stort byggnadsbestånd med byggnader av olika ålder. Byggnader som kontorsvillan, som utgör den ursprungliga lanthandeln/bostadshuset från vilken verksamheten startades i början av 1900-talet, och de öppna virkesmagasinen i trä från 1960(?) -talet, har ett högt kulturhistoriskt värde.

Södra Timber Långasjö.





Fr. vä.: Koppekulls sågverk, Häljanäs sågverk och Algunnås sågverk.

Jarl Timber



Gransjöverken



Kyrkeby bränneri

I rapporten medtas även två anläggningar vilka, av tidsmässiga skäl, inte besöktes i samband med fältstudien eftersom de är välkända för kulturmiljövården och hade besökts tidigare: Kyrkeby bränneri och Torstamåla torvströfabrik.

Kyrkeby bränneri som var i drift 1855-1971 är ett industriminne, tillika en gårdsmiljö, av nationell dignitet. Det tillhör skaran av Kalmar läns främsta kulturhistoriska miljöer och har mycket höga kulturhistoriska värden. Bränneriet med mälta och brännvinsbod tillhör Visseljörda hembygdsförening, men ingår som del av en större, byggnadsminnesmärkt gårdsmiljö med flera olika fastighetsägare. Bränneriet har fungerande processutrustning. Koncept för olika verksamhetsidéer kring bränneriet har tagits fram. (Se även ovan under rubrik "Museer, projekt m.m.")

T.v. Kyrkeby gårdsbränneri. T.h. Torstamåla torvströfabrik



Torstamåla torvströfabrik

Torstamåla torvströfabrik är länets mest välbevarade torvindustri och en ur antikvarisk synvinkel intressant helhetsmiljö. Den består av anläggningar och täkter ute på mossen, ett litet tåg och själva torvfabriken med äldre processutrustning. Torstamåla torvfabrik byggdes 1946. Då den kommersiella driften lades ned år 2001, var man sannolikt en av de få torvströfabriker i landet där man ännu grävde manuellt. Sedan några år drivs fabriken som museum av en ideell förening. Som besöksmål bygger man både på natur- och kulturvärden på platsen. (Se även ovan under rubrik "Museer, projekt m.m.")

Industriarvsmöte

Om industriarvsmötet

Emmaboda kommuns industriarv och industrimiljöer diskuterades under ett två timmar långt möte med företrädare från kommunen och kommunens hembygdsföreningar. Samtliga hembygdsföreningar i kommunen var kallade till mötet. Minnesanteckningar från detta möte återfinns som *bilaga A*.

Framhållna aspekter och miljöer

Under mötet ställdes två frågor till mötesdeltagarna. Dels vilken industri (enskild eller bransch) som betytt mest för kommunen? Dels vilken industrihistorisk miljö som är den mest intressanta och bevarandevärda i kommunen?

Glasnäringen var den bransch som framhölls av flest mötesdeltagare. Ett par personer pekade på skogs- och träindustrierna, medan någon betraktade stenindustrin som viktigast. Även ITT Flygt nämndes. När frågan om vilken industrihistorisk miljö som är intressantast besvarades, framkom spännvidden både i kommunens näringsliv och i de arbetslivsmuseer som finns i området. Ett par personer lade sin röst på Kyrkeby bränneri och ett par på glasbruken, där i synnerhet Boda glasbruk framhölls. Andra talade för ITT Flygt museum, Torstamåla torvmuseum respektive Broakulla tryckerimuseum.

Åtgärdsdiskussion

Under mötet diskuterades även i viss mån hur man kan ta tillvara de olika miljöerna. Stationsområdet i Emmaboda med magasin och industrier, bl.a. Glasverket, upptog en stor del av denna diskussion. Mötet framhöll miljön som central - den borde bevaras och byggnaderna underhållas! Byggnaderna kan få inrymma annan verksamhet. Det behövs även en bättre dokumentation av Glasverket.

Den svåra arkivsituationen, där flera industrier vill bli av med sina äldre arkivalier, dryftades. Beträffande glasbruken framhölls det som viktigt att KUL-projektet följdes upp. Vid Boda glasbruk finns exempelvis en degelkross, som eventuellt skulle kunna göras funktionsduglig. Där finns också en utställning om Erik Höglund, som bommats igen.

Slutsatser

Utvalda miljöer med åtgärdsförslag

Emmaboda kommun har en bred industrihistoria som inrymmer många typer av tillverkningar. I området finns en stark glasbrukstradition, men det finns eller har också funnits stora arbetsgivare inom maskin- och skogsindustrierna, liksom inom plast-, sten- och textilbranscherna.

Lyckebyån har varit av stor betydelse för lokaliseringen av kommunens industrier. Under 1800-talet växte industriella centra fram kring Broakulla och Lindås, med framförallt kvarnar och metallindustrier ("Järnbruk"). Dessa områden har kommit att förbli industriorter långt efter det att vattenkraften spelat ut sin roll och in i våra egna dagar.

I de norra kommundelarna grundades glasbruk under slutet av 1800-talet. I början av 1900-talet växte Emmaboda stationssamhälle, bl.a. genom de träförädlingar, den stenindustri och det glasbruk som etablerades på orten. Kring mitten av 1900-talet växte flera större sågverk fram när tidigare ambuleringe sågverk permanentades.

Efter avslutad fältbesiktning och genomfört möte, föreslås nedanstående industrihistoriska miljöer och områden i Emmaboda kommun som särskilt angelägna att dokumentera och/eller att bevara och utveckla. De olika miljöerna är listade utan inbördes ordning.

Glasbruken

1. Arbeta vidare med de 8 åtgärdsförslag för glasriket som ställdes upp av KUL-projektet.
2. Utarbeta en fördjupad översiktsplan för de centrala delarna av Emmaboda, att ligga till grund för kommande detaljplaner, med strävan att bevara områdets historiska identitet, samtidigt som förutsättningar ges för nya verksamheter och byggnader.
3. I samband med detta, eller fristående, genomföra ett särskilt dokumentationsprojekt kring Emmaboda Glasverk med studiecirkel, intervjuer, fotoinsamling m.m., samt en särskild studie avseende den fysiska miljön.

Södra Timber Långasjö - sågverksnäringen

1. Genomföra ett "Bruk och bevarande"-projekt i samverkan mellan antikvarie och Södra Timber Långasjö pröva hur man kan öka personalens medvetenhet om den egna rollen i historien och om arbetsplatsen som kulturmiljö. Hur kan man värna antikvariska värden i en aktiv industrimiljö? Hur kan man dokumentera förändringar av arbete och arbetsplats?
2. Forma ett skolprojekt, där man fokuserar elevernas arbete kring skogen och de lokala sågverkens betydelse. Som en del kan eleverna dokumentera de sågverk som funnits på orten.

ITT Flygt

1. Genomföra ett dokumentationsprojekt (intervjuer, studiecirkel) som ur två olika aspekter speglar den expansion av verksamheten som skett på ITT.
 - a. Den immateriella aspekten: "Att arbeta på ITT Flygt". Utifrån personliga erfarenheter, spegla sådant som: personalstyrka, yrkesbefattningar, arbetsuppgifter, relationerna till andra i personalen, synen på företaget och det egna arbetet etc. genom olika generationer av anställda. Ta vara på de äldres kunskap och historier!
 - b. Den fysiska aspekten: Kartlägga ITT:s industriområde och verksbyggnader, framväxt och funktioner genom åren.

Emmaboda Mekaniska Verkstad

1. Genomföra en kulturhistorisk utredning av miljön vid Emmaboda Mekaniska Verkstad i samverkan med den nuvarande ägaren, dels i syfte att dokumentera verkstadens historia, dels i syfte att fastställa det kulturhistoriska värdet av i miljön ingående delar (byggnader, processutrustning, övriga inventarier).
2. Verka för att Emmaboda Mekaniska Verkstad bevaras i museal/halvmuseal form.

Klättorps möbelfabrik

1. I samverkan med fabriken ägare, verka för att den och maskinerna bevaras, samt för att förtydliga byggnadens industrihistoriska innehåll och kontext.
2. Utveckla samarbeten med andra industrimuseer i regionen, vad gäller visningar, paketresor, aktiviteter etc.

Kyrkeby bränneri

2. Utifrån den vård- och underhållsplan som tagits fram, skapa rutiner för löpande kontroll och underhåll av byggnaderna. Utse fastighetsansvarig som tillser att rutinerna följs.
3. Upprätta en vård- och underhållsplan för processutrustningen och på motsvarande sätt som för byggnaderna utse ansvarig och införa fasta rutiner.
4. Vård- och underhållsplanen för processutrustningen skulle med fördel kunna utökas till en teknisk beskrivning (manual), utformad "så enkel att ett barn kan förstå den". Manualen bör bygga på bilder som även kan utnyttjas i visningsverksamheten. Den kan förklara:
 - a. utrustningens funktioner och det processuella flödet (finns stort flödesschema att utgå från)
 - b. vilka moment som krävs för löpande kontroll och underhåll av utrustningen
 - c. driftsrutiner vid brännvinsbränning.
5. Arbeta vidare med verksamhetsidéer som framtogs och aktiviteter som påbörjades i samband med "Vision Kyrkeby".

Torstamåla fly torvströfabrik

1. Fortsätta att iordningsställa anläggningen till autentiskt och fungerande skick, bl.a. återuppbygga bryggan upp till torvladans loft.
2. Säkra kunskapen om drift och processutrustning genom interna kurser.
3. Redigera (klippa, ljudlägga) den befintliga dokumentationsfilm som beskriver torvströproduktionen.
4. Utveckla fler verksamheter, gärna med syfte att bättre utnyttja volymen av det täkttillstånd man har och att öka intäkterna till föreningen. Man kan idag inte tillmötesgå den stora efterfrågan som finns på torvströ och torvblock. Undersöka allmänhetens intresse att mot en avgift gå en kurs i torvgrävning, där man (efter torkning) får ta med sig sina egna torvblock hem. "Självtäktar-kurs".

Ovanstående skall läsas som ett försök till riktlinjer för vilka miljöer och åtgärder som skall prioriteras då det gäller Emmaboda kommuns industriarv. Åtgärdsförslagen skall betraktas som en idébank, där långtifrån alla idéer kan eller kommer att genomföras. Utöver dessa objekt, finns naturligtvis flera andra intressanta och värdefulla industriellt präglade miljöer i kommunen. Några av dem har omnämnts i detta arbete. Andra har lämnats utanför, därför att de inte bedömts vara av lika stort industrihistoriskt allmänintresse, eller för att de inte svarat mot den avgränsning som gjorts av detta arbete. De kan dock vara värdefulla ur andra aspekter, exempelvis för landskapsbilden eller som del av ortsbornas närmiljö och identitet. Ett exempel är Linnefors som är en industrihistorisk plats, dock utan verksbyggnader och därför otydlig som industrimiljö.

Då det gäller kvarnar och mindre sågverk finns inte fullgod överblick. I Emmaboda kommun finns flera bevarade kvarnmiljöer. Dessa miljöer har naturligtvis ett stort kulturhistoriskt värde, men eftersom bygdekvarnarna inte prioriterades i den kartläggning av industrimiljöer som gjordes av hembygdsföreningarna år 2001, har de inte medtagits i detta program.



INDUSTRIARVSPROJEKTET ***Minnesanteckningar "INDUSTRIARVSMÖTE"*** ***Emmaboda kommunhus 2008-03-13, kl. 15-17***

Närvarande: Jan-Olof P. Jäghagen, Bildningsnämnden, samt kulturutskottets ordf.
Britt Uppman, Torstamåla torvmuseum
Birgit Ekblad, kulturchef Bildningsförvaltningen
Ingmarie Söderblom, näringslivsutvecklare
Bo Kronborg, Algutsboda hembygdsförening
Lars Andreasson, Vissefjärda hembygdsförening
Nanna Johannisson, Emmaboda kommun
Maj Bruze, Emmaboda hembygdsförening
Lotta Lamke, Kalmar läns museum
Liselotte Jumme, Kalmar läns museum

1. Lotta Lamke presenterade projektet

2. Mötesdeltagarna presenterade sig och besvarade följande frågor:

- **Vilken industri eller bransch har betytt mest i Emmaboda kommun?**
- **Vilken industrimiljö i kommunen är mest bevarandevärd/intressantast?**

Maj Bruze:

Emmaboda Glasverk, ITT Flygt. Glasverket förr och ITT Flygt nu.

(Kommentar från Birgit Ekblad: Magasinet längs med järnvägen. Neikers och tågstallar. Järnvägen jätteviktig i Emmaboda. Glasmagasinet. Möbelfabriken)

(Kommentar från Lotta Lamke: Neikers är ett handelsmagasin och kan inte infogas i denna studie, däremot skulle man kunna betrakta hela järnvägsmiljön som en industrimiljö – där finns både industrimagasin och industrier.)

Nanna Johannisson:

1. Glasindustrin. Glasbruk identitet, kulturarv, glasverket.
2. Kyrkeby (ifrån hjärtat...hade velat framhäva något nytt, men svårt. Kyrkeby representerar något helt.)

Lars Andreasson:

1. Stenindustri (stenhuggerier)
2. Kyrkeby och industrimuseet Flygt.

Bosse Kronborg:

1. Skogsindustrin (sågverk m.m.)
2. Boda glasbruk – kronan i hela Orrefors-koncernen. Nedläggning hotar nu.

Ingmarie Söderblom:

Ej tillträtt som näringslivsutvecklare ännu. Viktigt med ett avstamp historiskt för att veta hur man går vidare. ”Utseende betyder väldigt mycket”. Viktigt att peka ut intressanta miljöer. Samhällsplaneringsintresse om man ska få medel.

Birgit Ekblad:

1. Glasindustrin
2. Glasbruken – Håller med om att Boda är viktigt, eftersom det är så hotat. Nu gör Emmaboda kommun en ny översiktsplan.

Britt Uppman:

1. Träindustri – sågar och möbelindustri speciellt i norr.
2. Torstamåla Fly inklusive naturomgivningarna.

Jan-Olof P. Jäghagen (glasblåsare i botten):

1. Boda glasbruk
2. Tryckeriet i Johansfors

(Kommentarer: Sten/degel krossen i Boda skulle kunna sättas i funktion men fungerar ej idag. ”En magisk plats” enligt Birgit Ekblad. Linnefors nämndes också. Finns mycket... Sliperiet i Boda – museum – om Höglund bl.a. Jäghagen och Nanna gjorde det. Nu igenspikat.)

3. Lotta visade bildspel och berättade om vilka branscher, drag och miljöer hon tycker är viktigast i Emmaboda kommuns industriarv, under det att utvecklingsmöjligheter och -problem diskuterades.

LL: 218 anläggningar i databasen rapporterade i Emmaboda kommun. Splittrat branschmässigt. Inte bara glas – utan även trä, maskinindustri, plast o.s.v. Lyckebyåns betydelse. Viktigaste näringsgrenar och självklara att ha med: glas och trä.

(Kommentar: märks att det tidigare var 2 län – skillnaderna är tydliga.)

LL: Glasindustrin stor näring, många platser. Den viktigaste industrihistoriska profilen, identiteten. Inte originellt att säga det men så är det... Glasriket jätte viktigt. Kul-projektet utmynnade i konkreta förslag – viktigt att arbetet förs vidare. Använd miljöerna! Något bortom glasshopen!

LL: Glasbruken, javisst men även Glasverket i Emmaboda. Viktig industrimiljö. Glasma och Emmaboda glas bär ju vidare traditionen även om inte glas tillverkas där längre. Den här industrimiljön ligger bra till. Centralt. Förutsättningar för utveckling, både industri och andra

aktiviteter. Idag Go-cart o.s.v. Det går att hitta verksamheter fastän den industriella karaktären kan bevaras. Viktigt att göra en kartläggning av miljön, medan minnet ännu finns. Vad har byggnaderna använts till?

(Kommentarer: Glasverket är välbevarat. Här är något att värna om. OBS - på silon växer nu björkar! EMFAB har velat riva både silon och gula magasinet. Glasverket viktig som landmärke för Emmaboda. Spännande miljö. Vem ska betala för underhållet? Silon tillhåll för ungdomar. Begränsningar p.g.a. brand/utrymning. Klargjordes vilken byggnad som utgjort s.k. "bryttorn".)

LL: Träindustrin – svårare där att peka ut miljöer. Koppekull nära Långasjö eller giganterna, som Geijer & Söner (Södra Timber Långasjö). Där moderniseras det hela tiden. Hur göra? Där hade de skrivit en bok. Förvalta sin historia. Dokumentera vartefter, förslagsvis. Södra borde värna om sitt kulturarv – de har det i sitt policydokument. "Den småländska sågverksnäringen" har de gjort något kring det? Kanske kan man ha pedagogiska program? Hitta former för tillgänglighet?

(Kommentarer: Litet häfte om sågverksnäringen Södra 70-årsjubileum berättade Andreasson. Södra är kulturintresserade enligt Birgit E.)

LL: Viktiga enskilda industrimiljöer/företag som inte kan förbigås: ITT Flygt med sitt museum. Flygts tycks ta hand om sin historia.

(Kommentar Maj B: Jo, de har tagit hand om sin historia. Nu mer tveksamt - så många nya människor som inte känner till sin historia. Viktigt med identiteten. De sista av de gamla anställda går snart i pension. Nu är det inte Emmabodafolk längre....)

(Kommentar Nanna J: Flygts arkiv – de vill bli av med det. Bekymrad för öppethållande i museet och arkivet. I Åfors vill man bli av med sitt arkiv också. Vissefjärda arkivförening (folkrörelsearkiv för kommunen), tar hand om arkivet från Flygt nu. I Algutsboda hembygdsförening finns ett arkiv.)

LL: Nanna borde utbilda företagen i hur de tar hand om sina arkiv!

LL: Emmaboda Mekaniska verkstad/"Kalle Pump".

(Kommentar Birgit E: "Låt stå!". "Gubben Pettsson".)

LL: Hur göra, hur bevara? Kommunen kan säga "Låt stå", men hur löser man förvaltningen av en sådan miljö. Förening? Stiftelse? Enskild person? Finns ju motorintresserade och bilintresse i Emmaboda.

LL: Kyrkeby – obestriddigt. Den miljön har allt! Utrustning, helhetsmiljöer. Här har man gjort allting rätt! Skandal att det är så litet aktivitet!

(Kommentar Birgit E: Vissefjärda hembygdsförening guidar fortfarande. Levande miljö - idag 8 barn och 4 företag!)

LL: Torstamåla fly – häftig miljö. Hur går det?

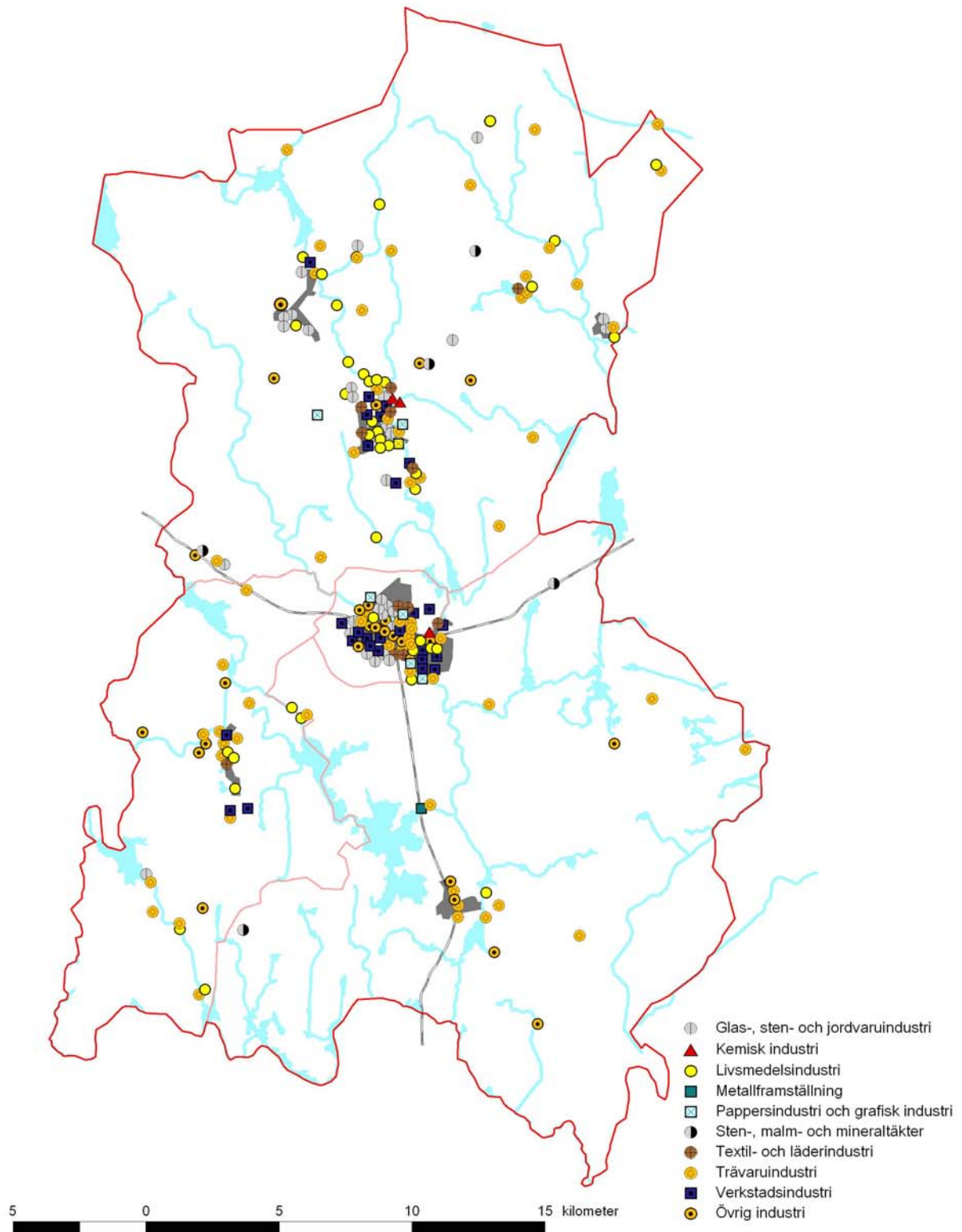
(Kommentar Britt U: Säljer fortfarande litet torv. Räls kvar. Dressin. Konstnären Kjell Engmans 50-årsdag. Ursprunglig tändkulemotor ska renoveras nu. Maskiner intakta. 3 dagar om året Torvmossens dag bl.a. Säljer torv både i block och riven på säck. Häxan går igen – spektakel.)

LL: Dessa är av kulturhistoriskt intresse men har valts bort, kommer troligen ej med i urvalet: Stenindustrin, Linnefors, plastindustrin och familjeföretaget AMB.

(Kommentar/förslag från Andreasson: representanter från företag som ITT Flygt borde få vara med! Kanske ett frukostmöte när projektet är klart?)

Industrier i Emmaboda kommun

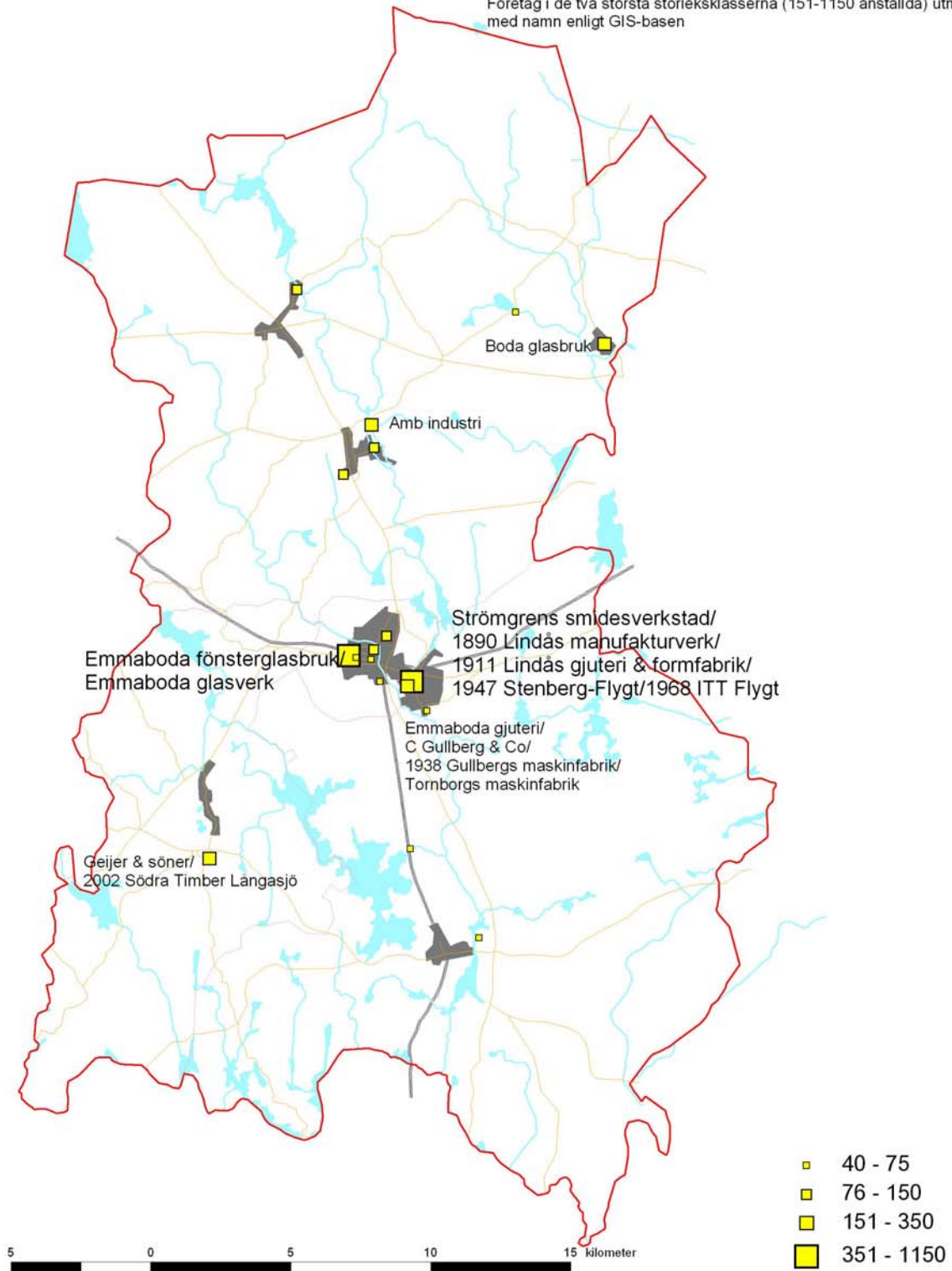
Enligt industrihistorisk GIS-bas, mars 2008



Största industriarbetsplatserna i Emmaboda kommun

Registrerat antal anställda som flest,
enligt GIS-bas mars 2008

Företag i de två största storleksklasserna (151-1150 anställda) utmärkta
med namn enligt GIS-basen



Sågverk i Emmaboda kommun

Anläggningar registrerade i industrihistorisk GIS-bas, mars 2008
Med storlekssymbol, antal anställda som flest

