

# IDÉKATALOG 2012

## Emmaboda kommun



DEL AV ÖVERSIKTSPLAN 2012



# FÖRORD

I denna idékatalog presenteras Emmaboda kommuns planer och visioner för mark och vattenanvändningen i kommunen. Förslagen är numrerade utan inbördes prioritering och merparten av dem presenteras vidare i ord och bild. De flesta förslagen finns i eller i anslutning till kommunens olika tätorter. Det finns också förslag som behandlar trafikfrågor och fritidsområden. Idékatalogen ska läsas tillsammans med Översiktsplan Emmaboda kommun 2012.

En viktig del av underlaget till idékatalogen har tagits fram tillsammans med kommunens tre socknar Algutsboda, Långsjö och Vissefjärda. Respektive socken fick presentera sig och sina framtida mål och visioner. Där redogjordes för respektive bygd med bland annat befolkningsstatistik och föreningsliv tillsammans med en så kallad SWOT-analys. Bokstäverna i SWOT är tagna från begynnelsebokstäverna i engelskans Strengths, Weaknesses, Opportunities och Threats och analysen är ett planeringsverktyg där man försöker finna styrkor, svagheter, möjligheter och hot/hinder vid en strategisk översyn. Resultatet blev väl bearbetade lokala utvecklingsplaner som sedan använts i översiktsplaneringen.



# INNEHÅLL

|                                |    |
|--------------------------------|----|
| ÖVERSIKTSKARTA EMMABODA KOMMUN | 7  |
| VISSEFJÄRDA                    | 9  |
| LÅNGASJÖ                       | 17 |
| BROAKULLA                      | 25 |
| ERIKSMÅLA/ÅFORS                | 29 |
| ERIKSMÅLA                      | 31 |
| ÅFORS                          | 35 |
| ALGUTSBODA                     | 39 |
| BODA GLASBRUK                  | 43 |
| EMMABODA/LINDÅS                | 49 |
| LINDÅS                         | 51 |
| EMMABODA                       | 59 |
| TECKENFÖRKLARING               | 81 |



# ÖVERSIKTSKARTA EMMABODA KOMMUN



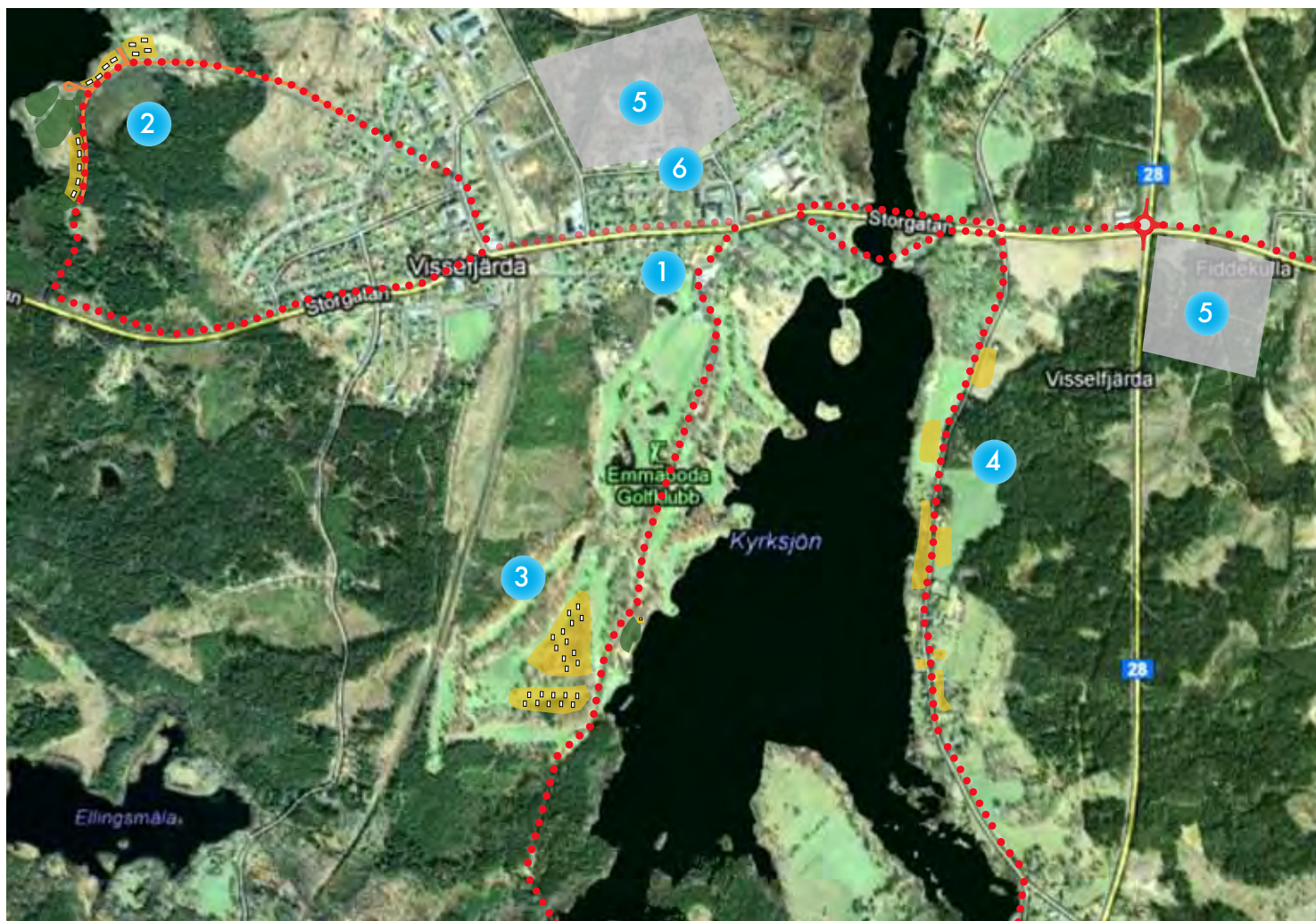




**VISSEFJÄRDA**

# Vissefjärda

Utöver befintliga områden föreslås i Vissefjärda tre utvecklingsområden: badplatsen vid Törn samt båda sidor om Kyrksjön, vid golfbanan och komplettering i Klättorp. Även trafiken ses över.



- 1 Trafik
- 2 Törn
- 3 Vissefjärda golfbana
- 4 Klättorp
- 5 Industri/Handel och plats för  
industrihotell
- 6 Trygghetsboende och  
tillgängliga bostäder för äldre

..... Separata gång- och cykelvägar



Kommunen bör satsa på att ta fram attraktiva bostadstomter.

Även **byggandet** av fritidshus är positivt, på lång sikt blir ofta moderna fritidshus på attraktiva lägen permanentus.

**Kommunikationerna** förbättras genom renoeringen av järnvägen. Ett tåg-stopp skulle förenkla arbetspendling.



# 1 Trafik

Nuvarande plankorsning med järnvägen kommer att ersättas av en gång- och cykeltunnel.

Utmed Storgatan kommer en separat GC-väg att anläggas. Denna bör förlängas både västerut och österut.

I öster bör GC-vägen dras fram till Fiddekulla. Bron över Lyckebyån är smal och antingen minskas vägbanan över bron till ett körfält eller breddas bron. Ett alternativ är att GC-trafiken använder gångbron vid Kyrkstallarna som då bör göras som en permanent bro och därmed ersätta den valvbro som revs 1937.

GC-vägen österut bör kompletteras med en separat GC-väg till Klättorp.

I väster bör GC-vägen dras fram till Skogsstigen, ev kan den fortsätta och ansluta via en skogsväg till bad- och campingplatsen vid Törn.

Utmed Törnsjövägen bör GWWC-förbindelsen göras trafiksäker – antingen separering eller hastighetsdämpande åtgärder.

Ett promenadstråk runt Kyrksjön kan planeras. Klättorp och Golfbanan kan sammanbindas i södra delen av Kyrksjön. En sådan promenad-/motionsslinga skulle bli 6-7 km lång - en sträcka som är lagom för t ex en joggingtur eller promenad med hunden.



Korsningen mellan riksväg 28 och infarten till Vissefjärda bör göras säkrare. Det förekommer även korsande GC-trafik. Hastighetssänkning till 50 km/h respekteras inte då rv 28 i övrigt inte inbjuder till sänkt hastighet. Vi föreslår en satsning på korsningen t ex en cirkulationsplats liknande den i Eriksmåla eller en planskild korsning.

Där Torsåsvägen ansluter till riksväg 28 behöver förändringar göras för ökad trafiksäkerhet.

## 2 Törn badplats, camping & bostäder



Den befintliga campingplatsen har ett bra läge och bör kunna utvecklas och kunna vara ett boendevalternativ för bland annat golfintresserade.

Området kompletteras med attraktiva bostäder i anslutning till sjön. Förslagsvis ett par mindre grupper med friliggande permanent- och fritidsbostäder. Bostäderna får ett attraktivt sjönäraläge med och en kilometer till Vissefjärda centrum med skola och golfbana. Eventuellt behövs detaljplan. Strandskyddet bör upphävas alternativt bör dispens ges. VA förutsätts anslutas till området.



Gång- och cykelförbindelsen in till samhället ska göras trafiksäker. Förslagsvis en separat gång- och cykelväg parallellt med vägen eller hastighetsdämpande åtgärder utmed vägen. Vägen bör även få belysning hela vägen ut till de sista bostadsområdet. Kulturvärdena i området ska beaktas.

För att ytterligare höja värdet på området kan badplatsen kompletteras med ännu en brygga för fritidsbåtar. Då kan natursköna tomter säljas med tillhörande båtplats.

### 3 Vissefjärda golfbana



Det finns golfare som gärna bor – permanent eller på fritid – invid golfbanan. Den vackert belägna 18-hålsbanan intill Kyrksjön bör kompletteras med attraktiva tomter med närhet till golf, restaurang och centrum. Tomtplatser kan säljas med eventuella spelrättigheter. Det behöver eventuellt upprättas detaljplan. Strandskyddet bör upphävas alternativt bör dispens ges. VA förutsätts anslutas till området.



## 4 Klättorp



Gång- och cykelvägen genom Vissefjärda förlängs österut och vidare mot Klättorp. En alternativ dragning för cykelvägen är förbi kyrkan och genom de gamla stallarna.

Utmed vägen genom Klättorp kan en viss förtätning och komplettering ske. De mer fria lägena strax före den tätare bebyggelsen kan gärna användas till hästgårdar.

Varje tomtläge och byggnad bör anpassas utifrån områdets kulturvärde. Utfarter bör samordnas där så är möjligt.

Eventuellt bör detaljplan upprättas för att bland annat hantera strandskyddsfrågan där det blir aktuellt.

En cirkulationsplats alternativt en planskild korsning bör anläggas där Storgatans förlängning korsar väg 28. Infarten synliggör på så vis Vissefjärda samhälle samt det som finns där av vacker natur, golfbana och kulturmiljöer.



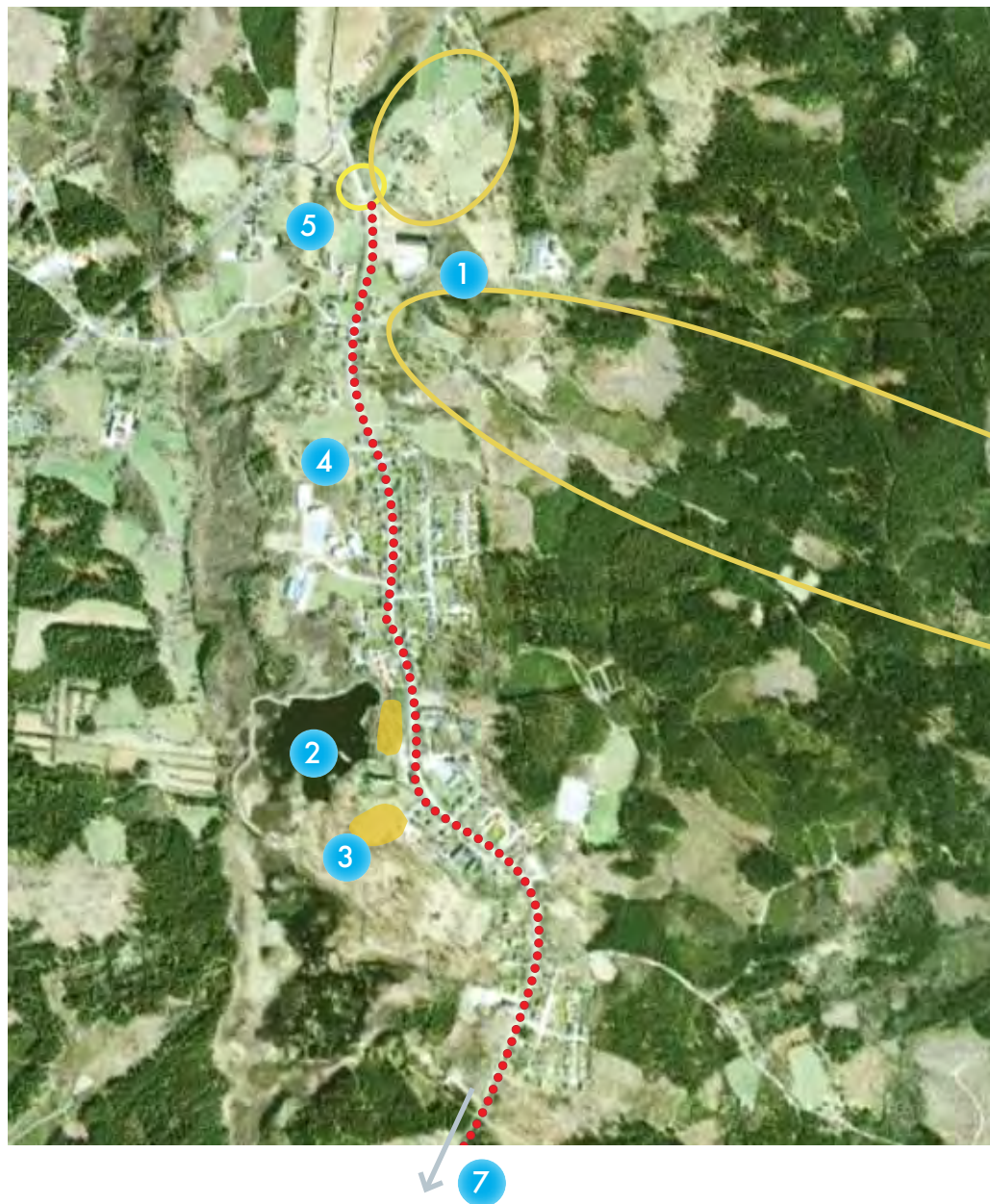




LÅNGASJÖ

# Långasjö

Långasjö är en vacker och välskött ort och församling som är förknippad med utvandringsbygd. Församlingskyrkan – byggd 1789 - ligger förnämligt mitt i byn vid stranden av Långasjön. Utvandarleden går genom socknen. Klasatorpet i kyrkbyn blev Korpamoen i Vilhelm Mobergs utvandrarfilm.



- 1 Hästgårdar nära ridhuset
- 2 Utveckla badplatsen
- 3 Nya attraktiva tomter
- 4 Gång- och cykelväg genom hela samhället
- 5 Vägskylt vid infart till samhället
- 6 Trygghetsboende och tillgängliga bostäder för äldre
- 7 Industriområde i Strängsmåla med befintlig infart till Södra

I Långasjö finns en "Långasjö-anda", en tradition av kreativitet och sammanhållning under måttet: "Det ska gå!". Livsmedelbutik, ridhus och mycket annat finns och utvecklas tack vare detta. I Långasjö har man arbetat fram en lokal utvecklingsplan med visioner om bygdens framtid:



- Vi vill verka för en ökad social gemenskap*
- Vi vill verka för utvecklat näringsliv inom socknen*
- Vi vill utveckla fritid och trivsel för alla boende*
- Vi vill utveckla och förbättra för barn och ungdom*
- Vi vill verka för en utvecklad turistnäring i socknen*
- Vi vill verka för förbättrade och säkrare kommunikationer*
- Vi vill utveckla föreningslivet och stärka samverkan*
- Vi vill utveckla boendet inom socknen*
- Vi vill utveckla omsorgen inom socknen*
- Vi vill verka för en hållbar utveckling*



**"Långasjöandan" har betytt mycket för samhällets utveckling**



1  
Lägen för nya "hästgårdar". Exempelvis norr om eller sydost om ridhuset.

2

**Badplatsen** – mitt i byn – kan utvecklas.  
Rastplats – lekplats – kiosk/café – camping?



3

De senaste byggda bostäderna har ett **attraktivt läge**.  
Marknadsvärdet på befintliga villor är i dag lågt. Den som bygger nytt måste därför räkna med ortens låga marknadsvärde. Därför måste nya tomter vara mycket attraktivt belägna, till exempel som på förslaget som visas på kartan nedan, där nya tomter har placerats inom det rödmarkerade området. Strövstigen runt sjön bibehålls i befintligt skick.





4

Säker **gång- och cykelväg** genom hela samhället ner till sågverket  
samt **hastighetsdämpande åtgärder** – smalare körfält genom centrum



5

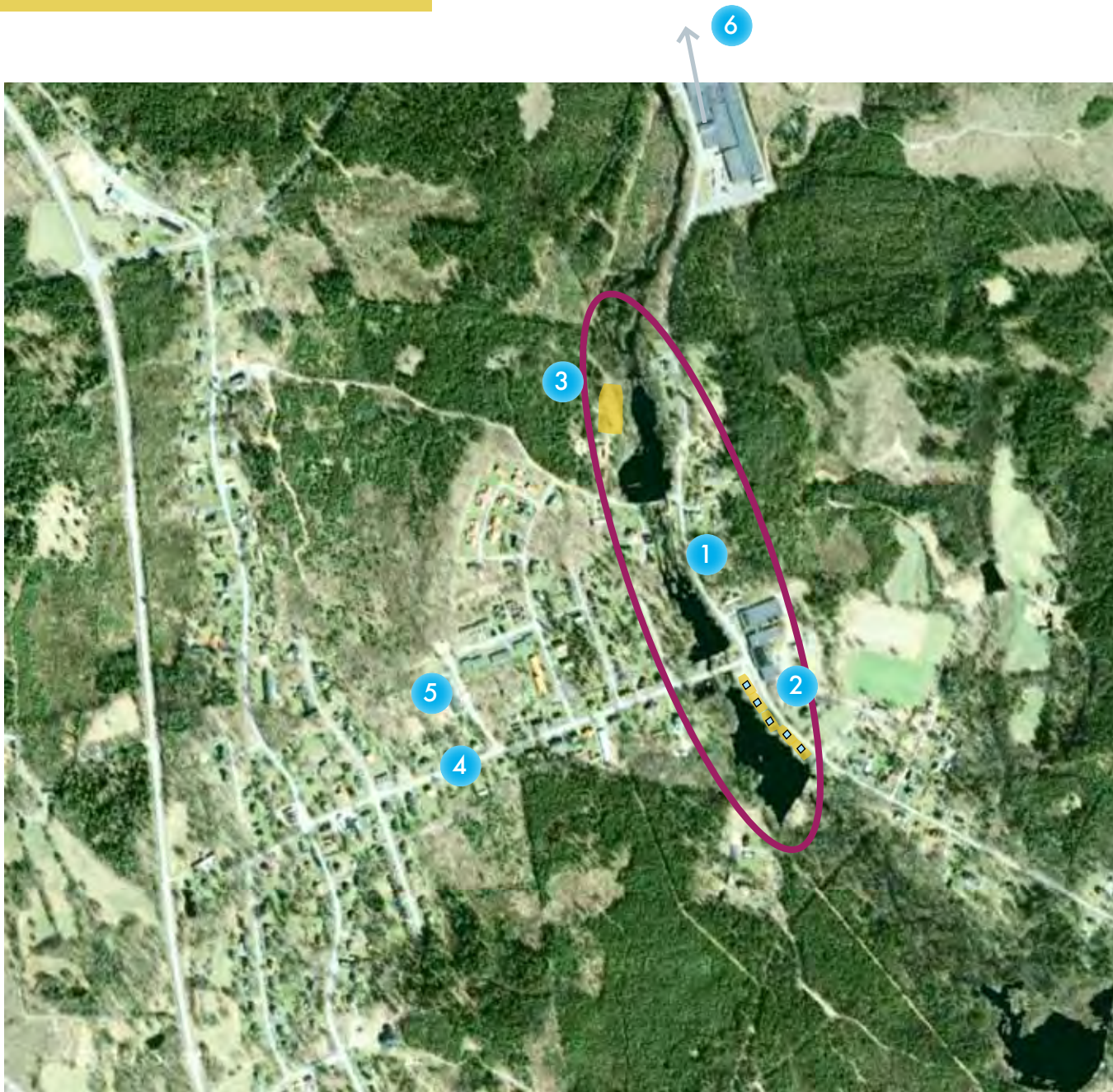
Tydligt visa var **samhället börjar** dvs där landsvägen slutar





**BROAKULLA**

# Broakulla



- 1 Lyckebyån
- 2 Uppställning husbilar/huvagnar
- 3 Attraktiva tomter
- 4 Breda gator
- 5 Trygghetsboende och tillgängliga bostäder för äldre
- 6 Industrimark



1 **BROAKULLA och LYCKEBYÅN** Närhet till vatten har alltid varit en viktig faktor vid val av bosättningsplats. Ån ger möjligheter till vattenförsörjning och har varit betydelsefull ur såväl odlings- som transportsynpunkt. Ån kan användas för rekreation och friluftsliv, bl a bad, kanotning och fiske. Som ett alternativ till vindkraft diskuteras att använda vattenkraften i Broakulla för att skapa grön el. Vattenkraften skapade förutsättningar för den tidiga industrialiseringen. I Broakulla ser vi industrilokaliseringar utmed Lyckebyån vid AMB och Johansfors glasbruk. I Broakulla finns en fin skola och sporthall, bensinstation och butik samt arbetstillfällen. Bra läge med närhet till tre regioncentra. Vattnet är en resurs som inte utnyttjas fullt ut. Det behövs riktigt attraktiva tomter för att vända utvecklingen så att det byggs fler bostäder. Nybyggda fritidshus blir permanent bebodda förr eller senare.

2

## Uppställningsplatser för husbilar/husvagnar längs med ån



3

## Attraktiva sjötomter finns planlagda och fler bör tas fram i området



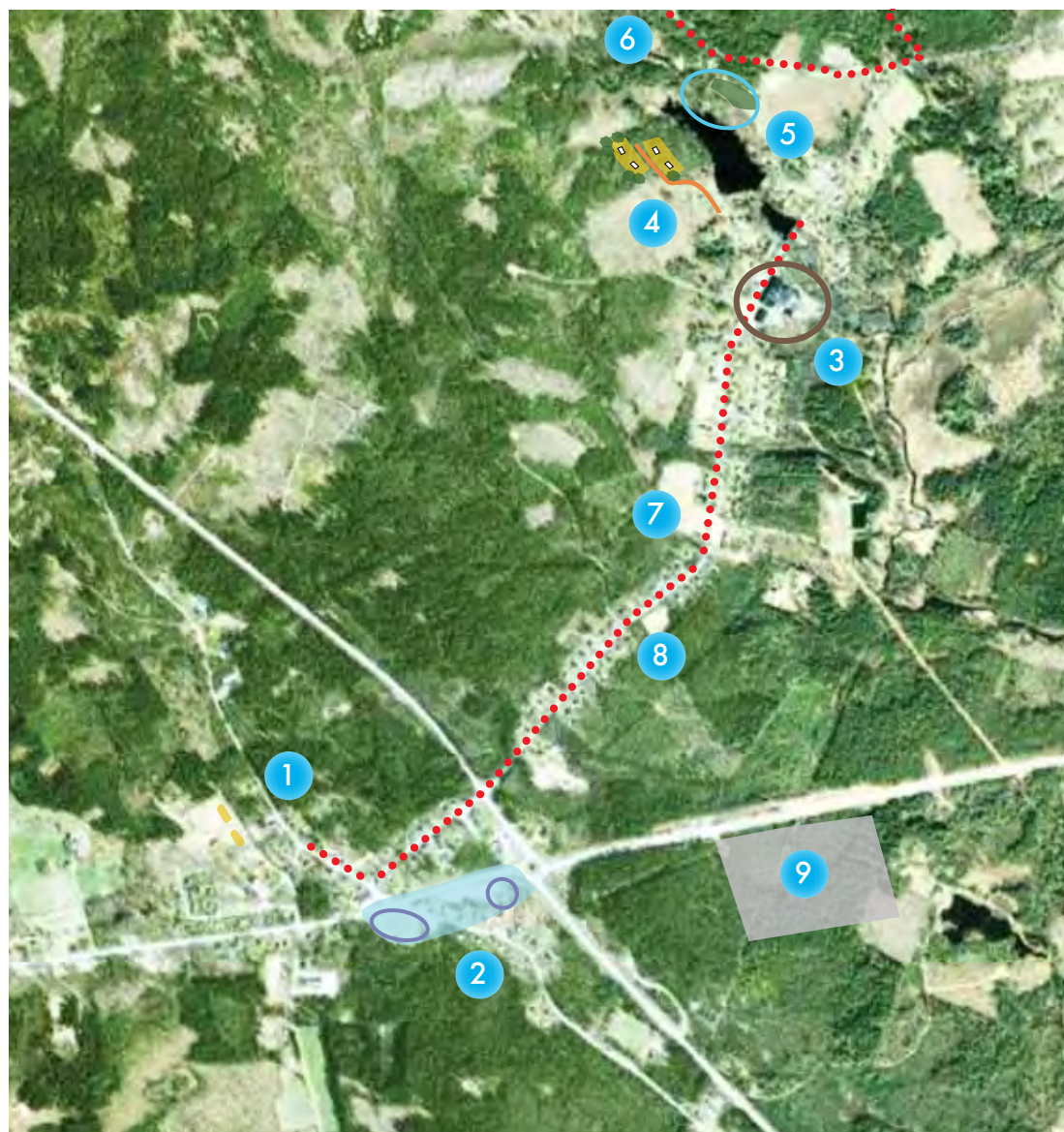
4

## Breda gator inbjuder till allför höga hastigheter och blir därmed trafikfarliga. Det är bättre att avdela gatan i smalare körfält och bredare separata gång- och cykelfält.

# ERIKSMÅLA/ÅFORS

# Eriksmåla/Åfors

Eriksmåla/ Åfors blir tillsammans ett långsmalt samhälle. Marknadsplats/rastplats i ena änden och bruksmiljö i den andra. Nästan 3 km långt. Gång- och cykelförbindelse hela vägen.



- 1 Nya tomter
- 2 Sammanlänka området mellan marknadsområdet och rondellen
- 3 Bevara glasbruksmiljön
- 4 Nya tomter
- 5 Camping vid badplatsen
- 6 Promenadslinga
- 7 Befintlig allé kompletteras längs bruksgatan.
- 8 Gång- och cykelförbindelse mellan samhällena
- 9 Industrimark

••••• Separata gång- och cykelvägar

# ERIKSMÅLA



1 Nya tomter

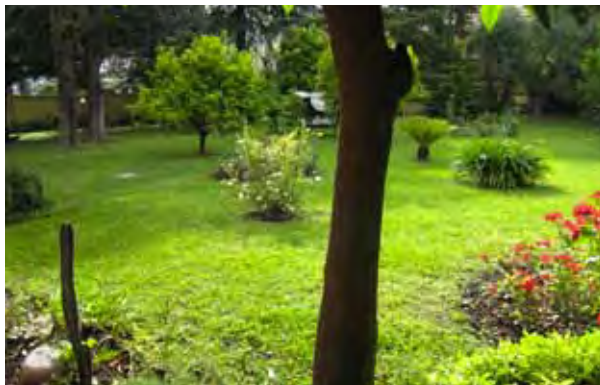
2 Sammanlänka området mellan marknadsområdet och rondellen



## 2 En rastplats & en kulturhistorisk marknadsplats



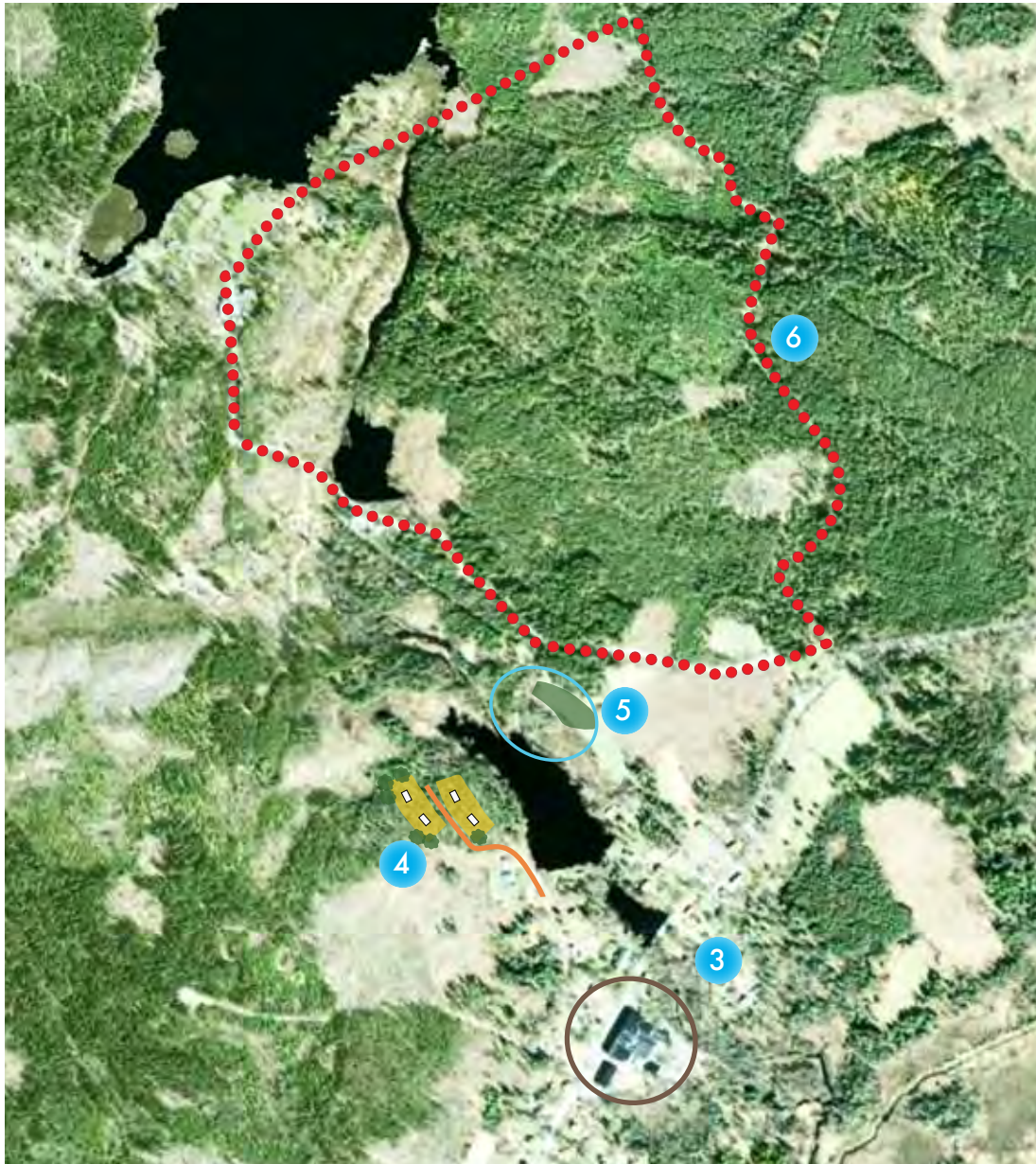
Eriksmåla, här möts alla vägar! Så också "Kungsvägen" som byggdes när Karl den XI:e snabbt behövde föra ner trupper till sin nya flottbas i Karlskrona. Där vägar möts uppstår ofta en marknadsplats. Eriksmåla marknadsplats har funnits i flera hundra år och är numera ett riksintresse för kulturmiljön. Där vägar möts uppstår också ofta en rastplats. Rastplatsen kan utvecklas genom att planera hela området, från marknadsplatsen till rondellen, som en helhet. På så sätt borde man kunna åstadkomma något utöver en vanlig rastplats. En ny vision att jobba med!





**ÅFORS**

Åfors glashytta anlades 1876. Maskinerna i sliperiet drevs av vattenkraft från Lyckebyån och det var därför bruket placerades just här. De äldre delarna med hytta, måleri, sliperi och shop i centrum och anslutande bostäder utgör en kulturmiljö i en vacker natur. Sedan 1961 resp 1972 har de världsberömda formgivarna Bertil Vallien och Ulrika Hydman-Vallien verkat här på glasbruket. De har också sin bostad i samhället.



- 3 Bevara glasbruksmiljön
- 4 Nya tomter
- 5 Camping vid badplatsen
- 6 Promenadslinga

••••• Separata gång- och cykelvägar



3

De äldre delarna av samhället bjuder på en beundransvärd bruksmiljö med **kulturhistoriskt värde**.

En del av bebyggelsen längs bruksgatan upp mot Eriksmåla kallades Hollywood och Rivieran eftersom man ansåg att de moderna bostäderna var lyxiga med rinnande vatten, avlopp, centralvärme och badrum. I samband med att byggnaderna blivit privata har många förändrats genom bland annat tilläggsisolering och avvikande färgsättning.





4 Nya **fritidshus- bostadstomter** invid bruksmiljö och badplats

5 Badplatsområdet kompletteras med **campingområde**

6 **Promenadslinga** nordost om badplatsen.

# ALGUTSBODA

# Algutsboda

Algutsboda hembygdsförening blev riksbekant då man fick ett osannolikt stort arv efter Henry och Astrid Wiberg. Hembygdsparken och dess museum har med stöd av detta och en stor aktiv förening kunnat utvecklas till en attraktion i samhället.

Den ståtliga och högt belägna församlingskyrkan byggdes 1766-1767 och ersatte kyrkobyggnader som funnits på platsen sedan medeltiden. Kyrkan är ett landmärke som syns vida omkring.

Utöver dessa anläggningar finns i Algutsboda ett församlingshus, ett relativt stort äldreboende samt bostäder. Sedan några år har genomfartstrafiken i samhället flyttats till en förbifartsled väster om samhället. Detta skapar förutsättningar att utveckla ett centrumtorg, en mötesplats med en minipark.



- 1 Centrumtorg
- 2 Bevara kulturmiljön
- 3 Allé



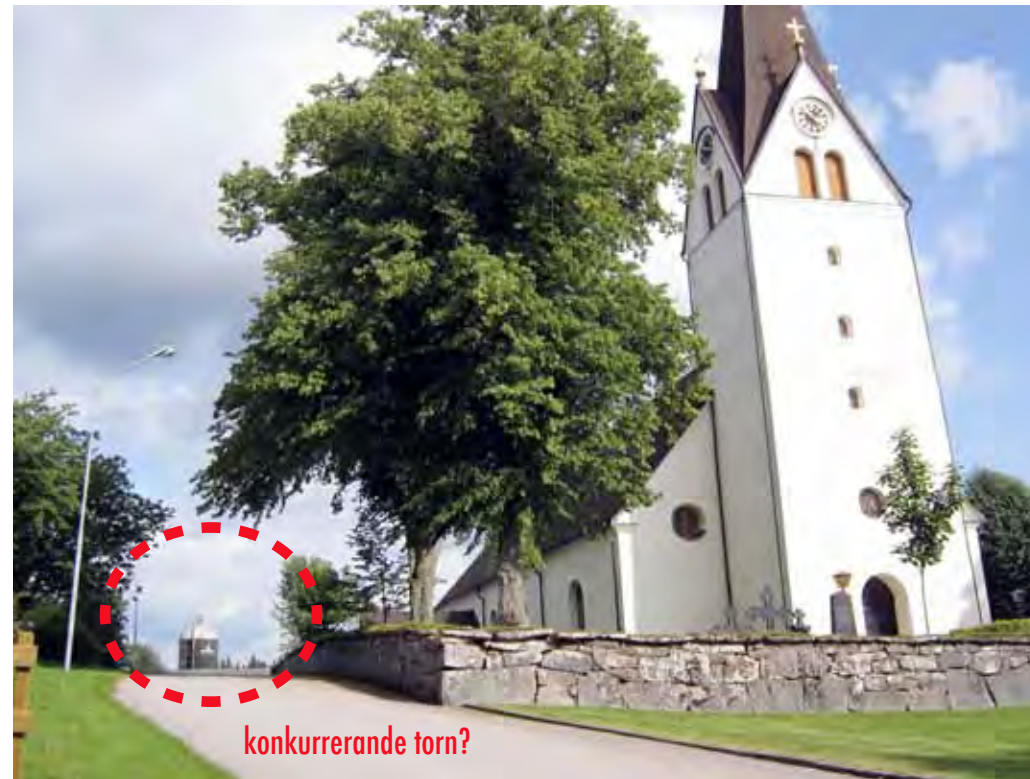
# 1 Centrumtorg



Centrum i Algutsboda har - efter att den nya förbifarten tagits i bruk - blivit en lugn plats. Genom att bygga om "torget" kan dess funktion som mötesplats förstärkas.

Väntan på bussen kan förskönas om torget möbleras med t ex en ny busskur. Busskuren kan om den placeras på torget också fungera som en anslagstavla, vilket förstärker torget som mötesplats.



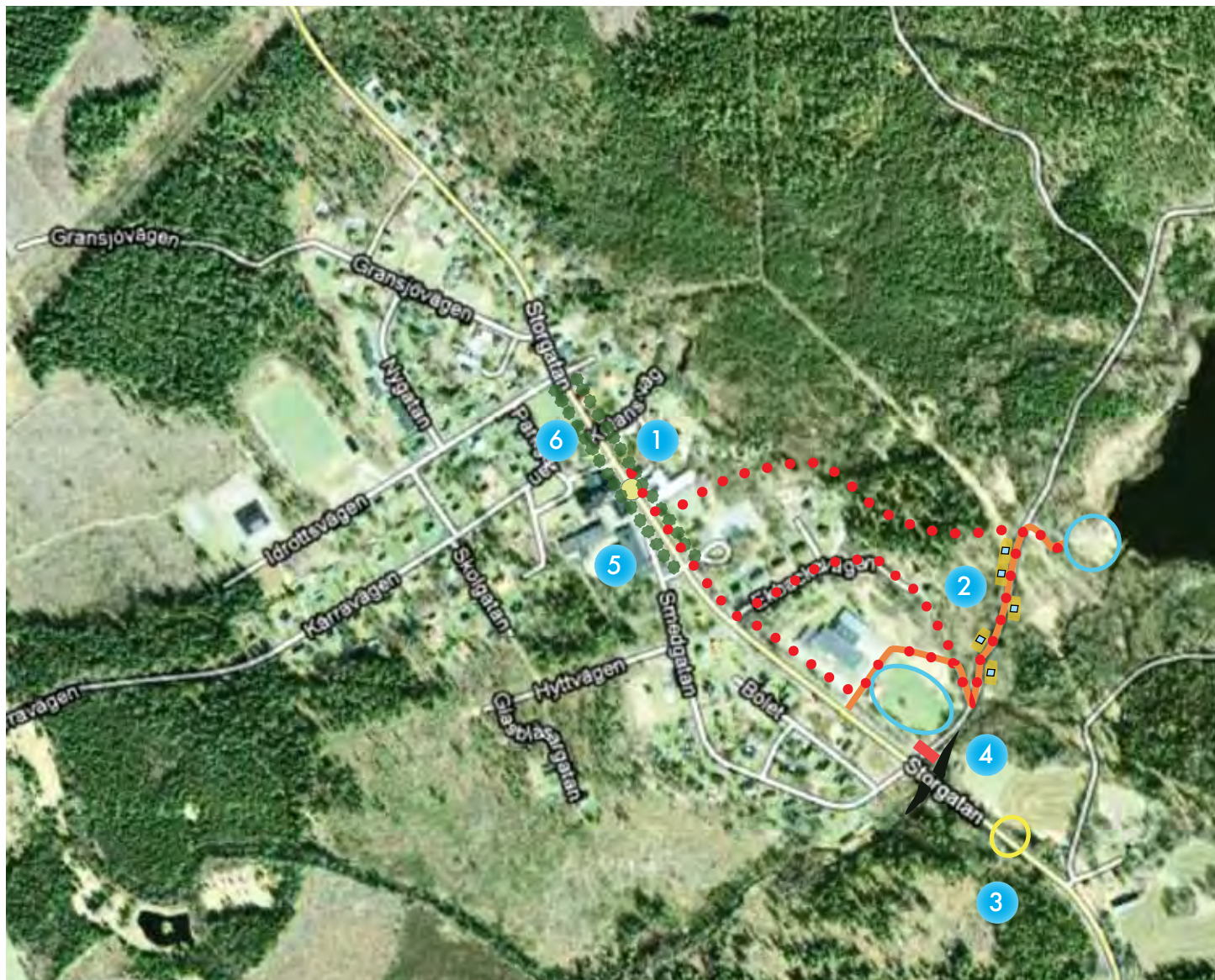


- 2  
I Algutsboda kan man verkligen tala om en "kyrkbacke". Kyrkan dominerar och **kulturmiljön borde skyddas med områdesbestämmelser** som reglerar bygglovplikt (givetvis avgiftsfritt) även för ekonomibyggnader. Siloanläggningen på bilden kunde till exempel placerats något mer diskret eller färgsatts lite ljusare.
- 3  
En **allé** är **viktig** för samhällets identitet och bör återplanteras med större träd.

# BODA GLASBRUK

# Boda Glasbruk

Boda Glasbruk startade 1864. Grundarna var två glasblåsarmästare som tidigare jobbat på Kosta glasbruk. I Boda fanns vattenkraft (därav namnet som kom från "Bodafall"), stora kvantiteter skog och arbetskraft (dvs de som inte hade utvandrat till Amerika). Bodas verkliga storhetstid satte fart under 1950-talet. Boda blev ett stort namn pga en kombination av den driftige chefen Erik Rosén, formgivaren Erik Höglund och brukets duktiga glasblåsare.



- 1 Ombyggnad Storgatan
- 2 Campingen och badplatsen
- 3 Välkomstskylt
- 4 Ån breddas
- 5 Ny detaljplan
- 6 Naturlekplats

..... Separata gång- och cykelvägar

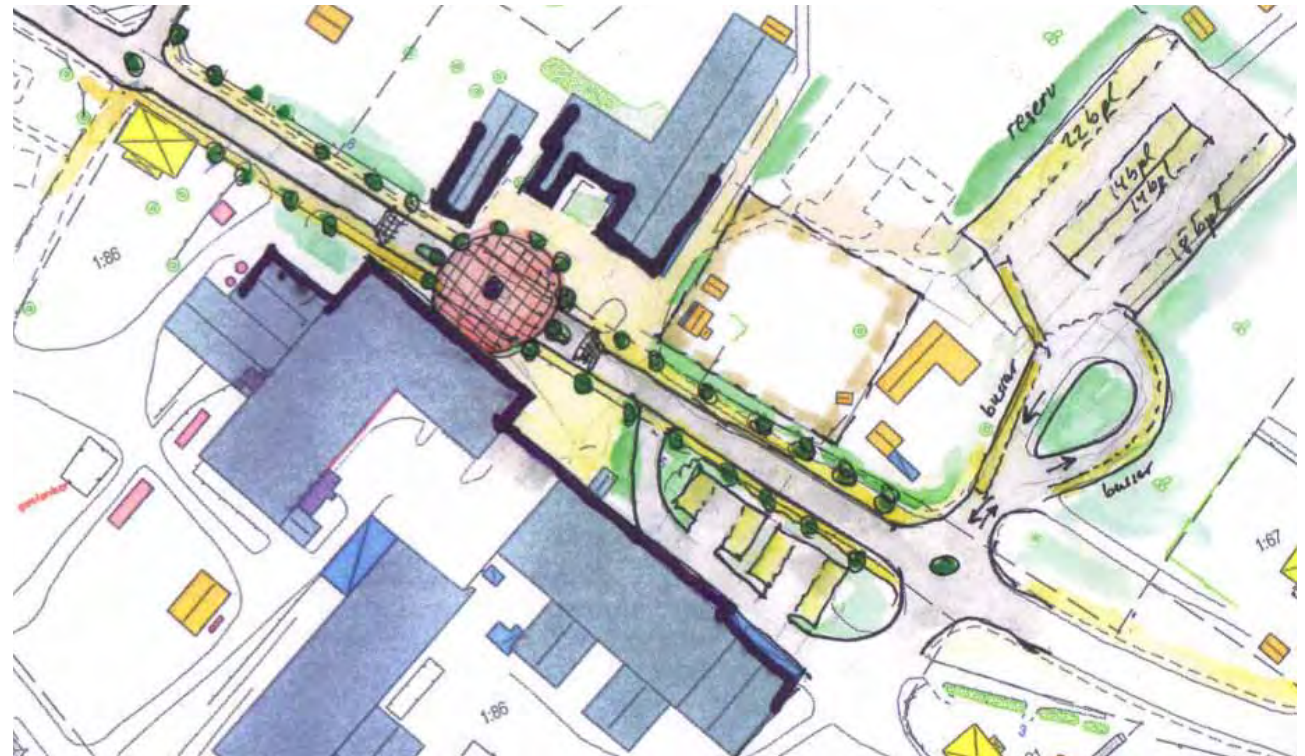


Bilden visar **glashyttan** till vänster med sitt väldiga vedupplag. Till höger syns kristallsliperiet som byggdes 1902 och brann ner 1965.

År 2009 köpte Emmaboda kommun de omfattande glassamlingarna från Boda Glasbruk, Kosta glasbruk samt Åfors glasbruk. Kommunen köpte inte bara glas utan har även köpt hela Boda Glasbruk (byggnader och mark). Kommunen har därefter utvecklat området med museum och lokaler för Design House Stockholm OPEN. Övriga verksamheter såsom Hönsalottas Luffarmuseum ska ges möjligheter att utvecklas.

# 1 Ombyggnad centrala Storgatan

Miljön i centrala Boda Glasbruk, som visas i bilden nedan, ska förbättras genom torgbildning. Förslagsskiss för ombyggnad av vägen visas till höger. En cirkelformad torgmiljö bildas med trafik på de gåendes villkor (gångfartsområde). Hastigheten har dessförinnan sänkts genom smalare körfält. Tätortsmiljön markeras med alléträd.



Byggnaden är ett viktigt landmärke vid infarten till glasbruksområdet



Trottoaren breddas så att caféet kan nyttjas som uteservering

2

**Boda Camping** förlängs ner mot badplatsen med fickor längs med vägen. Badplatsen rustas upp med vatten od. Det skapas även ett gångstråk från centrum till ån och camoingen. Badplatsen ska fortfarande vara tillgänglig för bilburna.



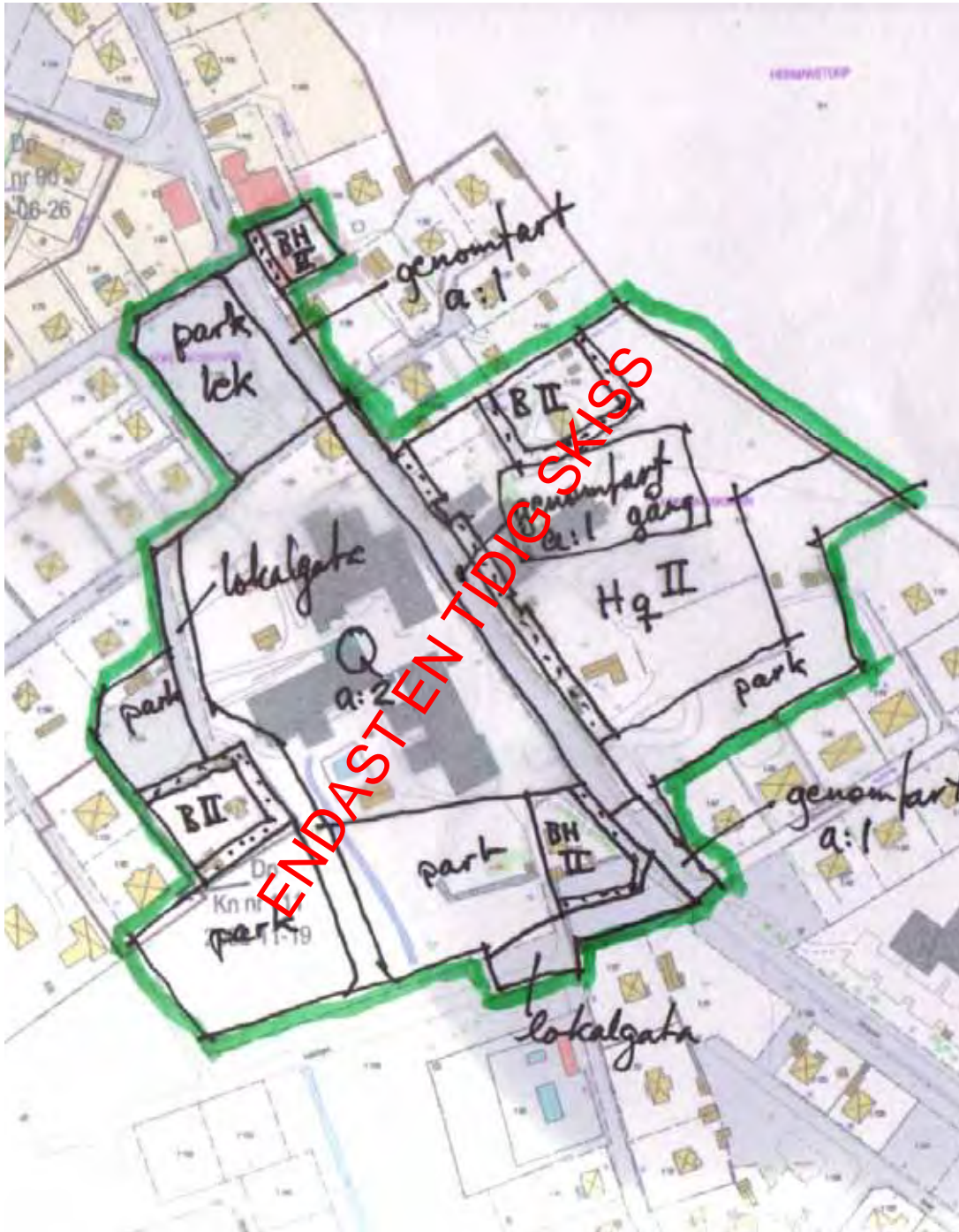
3

En **skylt** sätts upp vid infarten till samhället som välkomnar till Emmaoda kommun samt till Boda glasbruk



4

Den vackra **ån** breddas och synliggörs från infarten till samhället. Den befintliga vägen från Storgatan ner till badplatsen stängs av.



5

Arbetet med **ny detaljplan** för Boda centrum fick avbrytas eftersom de förenade massorna efter glasbrukets verksamhet inte var kartlagda.

Nu pågår en översiktlig kartläggning och därefter kommer arbetet med ny detaljplan att återupptas.

Enligt plan- och bygglagen ska

**byggnader och tomter** hållas i ett **vårdat skick**.

För att göra samhället trivsammare kommer kommunen att öka ansträngningarna att få bukt med skräpiga tomter och miljöer i samhället. Detta kommer att göra Boda Glasbruk till ett mer tilltalande samhälle att bo i.





**EMMABODA/LINDÅS**

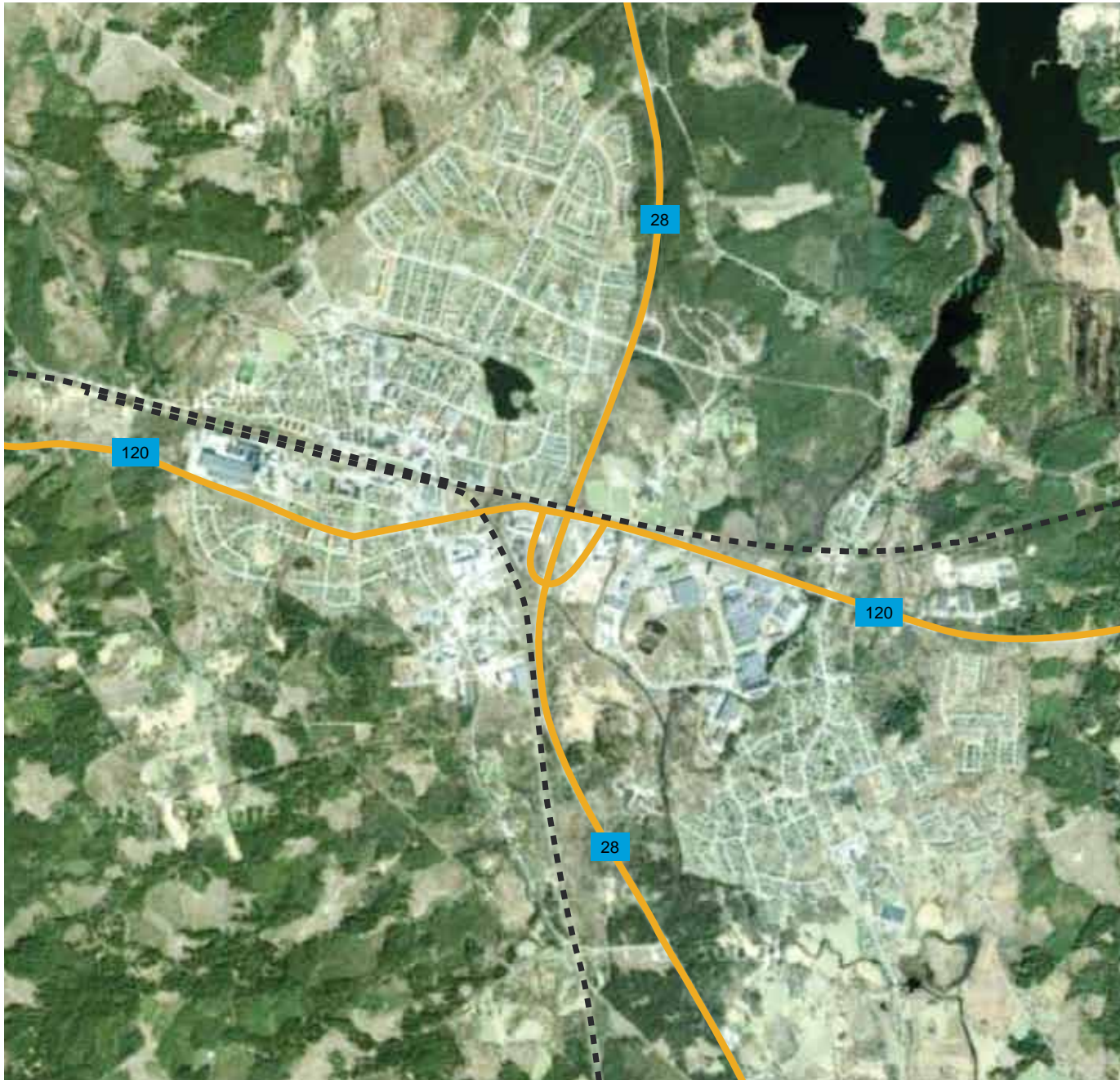
## Emmaboda/Lindås

Emmaboda /Lindås delas av de stora vägarna - väg 28 och väg 120 - och järnvägarna till Växjö, Kalmar och Karlskrona som bildar barriärer mellan olika delar av tätorterna.

Den nordöstra kvadranten har god tillgång till sjöar och vacker natur. Därför är det också naturligt att stor del av marken här används som rekreationsområde. I området finns möjligheter att i mindre skala skapa attraktivt sjönära boende. Ett befintligt ej utbyggt bostadsområde bör göras "färdigt" se förslag nedan. Förbindelserna mellan de östra och västra delarna kan förbättras. Festivalområdet bör ges möjligheter att fortleva.

Befolkningsmässigt är det området i väster - Emmaboda samhälle - som dominerar. Här kan man skapa fler centralt belägna bostäder gärna i anslutning till Bjurbäcken och ER-sjön. Centrum behöver göras mer attraktivt för att behålla och stärka den goda service som finns. Kommunen bör fortsätta arbetet med att planera för lugnare trafik, god tillgänglighet, mötesplatser och bättre gångförbindelser i centrum. Utanför samhället, men ändå i anslutning till dess serviceutbud såsom skolor och affärer, bör man vara positiv till att det bildas hästgårdar. Gärna på kommunägda områden.

Verksamhetsområdena i Emmaboda /Lindås är väl samlade. På industrisidan dominerar området runt Xylem, f d ITT Flygts, i den sydöstra kvadranten. Detta är i Lindås som är ett eget samhälle med egen karaktär. Lindås har lite mer av det lilla samhällets charm men med ett otroligt utbud av arbetstillfälle. Söder om samhället Lindås finns vacker natur där man kan tänka sig nya bostäder i en kulturmiljö. Lämplig miljö för hästgårdar



Kartan visar de barriärer som finns i och kring Emmaboda och Lindås.

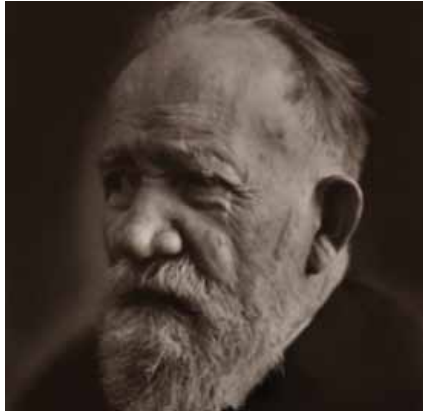
**LINDÅS**



- 1 Sjö/Dagvattenhantering, bostäder & hästgårdar
- 2 Bostäder längs ån
- 3 Terminal
- 4 Handelsplatser och utvidgning industri
- 5 Kommunikation Emmaboda-Lindås
- 6 Nya hustomter
- 7 Badplats
- 8 Dagvattenhantering. Området är ett sankmark som efter urgrävning kan fungera som ett reningsfilter för dagvattnet från Emmaboda.

..... Separata gång- och cykelvägar

# Lindås



Lindås samhälle är starkt och positivt påverkat av att ha en av Smålands största industrier på orten.

1901 startade smeden P A Stenberg ett gjuteri i Lindås. Gjuteriet började tillverka pumpar efter det att stockholmsingenjören Hilding Flygt fått kontakt med Stenberg via en tidningsannons år 1929. Flygt ingår numera i Xylem som är ett globalt vattenteknikföretag.

Tillgången till ett rikt och varierat föreningsliv, bland annat Lindås på fötter, är ett av konkurrensmedlen när företag ska rekrytera eller behålla arbetskraft.

Kommunikationerna mellan Lindås och Emmaboda (inte minst järnvägsstationen) är viktiga bl a eftersom Xylem är en så stor arbetsgivare. Det finns ett delvis utbyggt gång- och cykelnät parallellt med väg 120

men vägen och järnvägen är ändå barriärer. Tyvärr sker korsande gångtrafik över järnvägsspåren eftersom det saknas en planskild GC-tunnel väster om väg 28 - i Myrvägens förlängning.



# 1 Södra Lindås - sjö, bostäder & hästgårdar



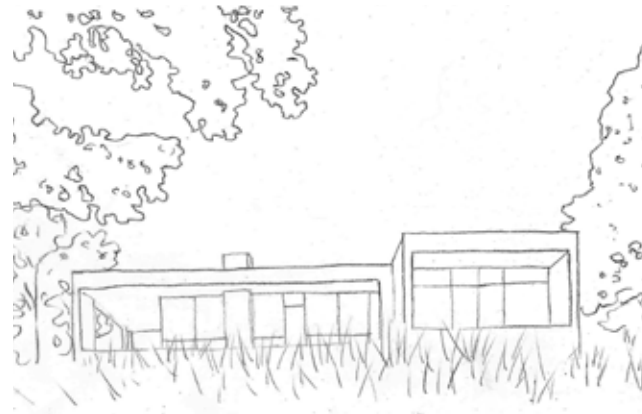
Vackert område i södra delen av Lindås lämpligt för nya bostäder, nära skola och förskola.

Söder om Xylems fabrik vid Detaljvägen finns en sankmark som ofta bildar ett våtmarksområde. På äldre kartor framgår detta som en insjö - Emmabosjön - i Lyckebyåns vattensystem. Genom att gräva om massorna kan man skapa en reningsanläggning för dagvatten liknande den på bilden till höger men med annan utsträckning. Området kan bli naturskönt och bör kompletteras med gång-ridvägar. Bilden visar f d skjutbanan på 111-området, Växjö.

Förtätningsområden lämpliga för bostäder - hästgårdar med eller utan egna stallplatser I området finns flera fornämningar, bl a en medeltida pest- och kolerakyrkogård.



## 2 Södra Lindås - bostäder längs ån



Här kan det skapas mycket attraktiva tomter. Om en enkel gångbro anläggs kan den binda samman tomterna väster om Lyckebyån med samhället. Knappsmålavägen passerar över Lyckebyån på en vacker, äldre stenvalvsbro som är en registrerad forn lämning.



3

Smart **logistik** ger miljövinster. Transportsektorn är viktig. Hamnar och järnvägsterminaler är smarta alternativ för längre transporter. I Emmaboda planeras en råvaruterminal väster om Saint-Gobain Emmaboda Glas. Ett bra läge för en containerterminal redovisas här. Fördelen är direkt tågförbindelse till två hamnstäder, närhet till ett bra vägsystem samt långt avstånd till bostäder (ur bullersynpunkt).



## 4 Emmaboda/Lindås - industri utvidgning och handelsplats

Bostadsområdet vid Kempevägen mm är omgärdat av industriområden. På lite längre sikt bör området omvandlas. Det globala vattenreningsföretaget Xylem, f d ITT Flygt, har tidigare köpt upp villor och därmed skapat förutsättningar för sin industriexpansion. Antingen kan den utvecklingen fortsätta eller så kan man tänka sig att området utvecklas mot ett bostadsområde där viss annan användning tillåts. Det kan vara hantverk, mindre handel eller liknande som skulle kunna tillåtas i området.

Knutpunkten där väg 28 och väg 120 möts bör kunna utvecklas. Läget är bra för handelsverksamhet och liknande. Gärna med inriktning på dyrare sällanköpsvaror för att nå intresserade från de tre näraliggande regioncentra Växjö, Kalmar och Karlskrona. Det finns markområden i denna knutpunkt som borde kunna användas bättre till gagn för handel och service i Emmabodatrakten. Mer handel i området skulle förstärka den bil- och möbelhandel som redan är etablerad i området.



**xylem**  
Let's Solve Water



5

**Kommunikationerna mellan Lindås och Emmaboda** bör förbättras. En vacker promenadväg med spångar och småbroar (kanske något bättre än de befintliga, se bild) skulle förbinda norra Lindås via Stampgatan med Emmaboda bad och träningscenter mm

**EMMABODA**

# Emmaboda



- 1 Centrum och norra järnvägsområdet
- 2 Punkthus på gamla taxitorget
- 3 Ny järnvägspassage
- 4 Tunneln görs kortare
- 5 Nya bostäder
- 6 Silos ges ett spännande uttryck
- 7 Södra järnvägsområdet
- 8 Bostäder Ersjön
- 9 Bostäder vid bäcken
- 10 Parkmiljö och nya bostäder

fortsättning nästa sida...



- 11 Trygghetsboende
- 12 Onödigt breda gator
- 13 Norra Rassebygd
- 14 Terminal
- 15 Minska barriäreffekten av väg 120
- 16 Förädla markområdet
- 17 Festivalområde

# 1 Centrum och norra järnvägsområdet

Allt större och elegantare stormarknadsområden i Karlskrona, Kalmar och Växjö försöker locka människor att köra bil dit för lustfylld shopping. Kedjornas flotta reklamerbjudanden delas ut varje vecka. Det är svårt och tufft att behålla det rikliga serviceutbudet som finns kvar i centrala Emmaboda. Det räcker inte med ett miljötänk att man inte ska köra många mil för att handla det som finns på hemmaplan.

Det ska vara trevligt och praktiskt att handla i Emmaboda centrum. Tillgängligheten både vad gäller parkeringsplatser och för rörelsehindrade ska vara god. Gångvägar och mötesplatser kan förbättras. För att få en lugnare trafik samt lättare för gående föreslås att gatorna runt centrumkvarteret - Nygatan/ Rådhusgatan/ Järnvägsgatan/ Storgatan - bildar ett sammanhängande område. Gatumiljöerna ska anpassas till centrummiljön men ändå vara fullt tillgängliga för bilburna. Pollare, träd, planteringsytor och andra hinder behövs för att markera centrummiljön. Detta kan kombineras med fler parkeringsplatser. På flera ställen kan asfalten bytas ut i fält över gatan mot t ex storgatsten. Detta ger automatiskt lägre hastigheter och skapar säkra övergångsställen, det finns exempel på detta både i Torsås och mitt inne i Norrköping. Utfartsförhållandena kan ses över.





1

**Trädplanteringarna** och den trivsammare gatumiljön fortsätter i västra delen av Järnvägsgatan fram till nuv brandstationen. Rådhusgatan ger ett tråkigt intryck direkt när man kommit fram till Emmaboda. Trånga trottoarer och breda gator. En gles allé kan ge bibehållet antal parkeringsplatser





1

Platsen framför stationsbyggnaden ger ett **ödsligt och tråkigt** första intryck av Emmaboda. Kanske en minirondell med grönt i mitten?





1

Det saknas en **gångförbindelse** utmed södra sidan av Nygatan. Gatan kan göras smalare, det kanske räcker med ett körfält på en kort sträcka. Lastkajen måste nås med lastbilar men den kanske kan döljas något med träd som avdelare. En passage över gatan skulle vara bra, kan göras t ex med ett eller två fält av storgatsten.

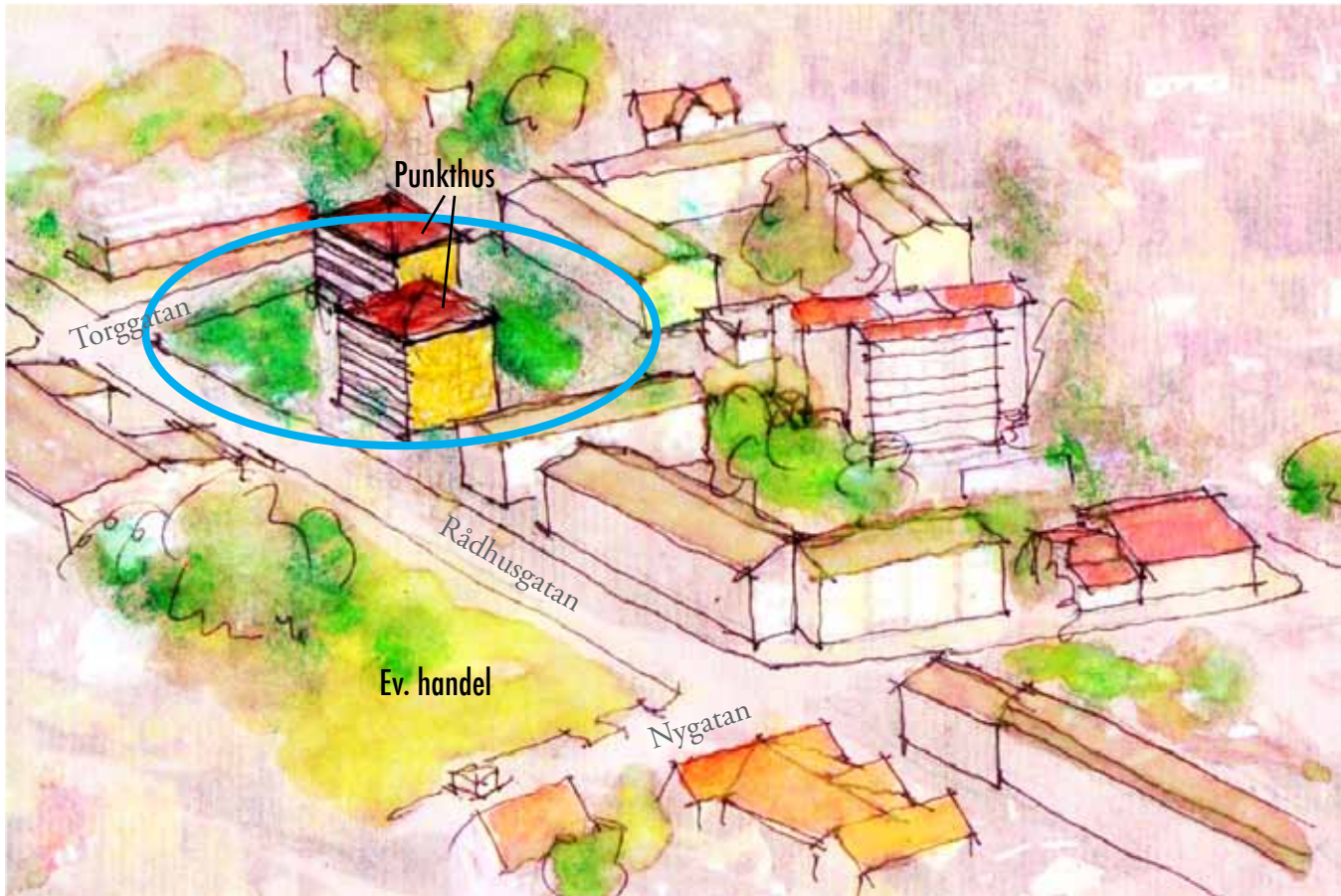


1

Det finns idag inget som markerar vad som är gatumark, trottoar, kvartersmark, parkering eller utfart.

**Varken praktiskt eller säkert.**

Emmabodas stadshotell Amigo borde få en snyggare inramning.



Punkthus, Örebro. White arkitekter



2

”Taxitorget” kan användas för centralt belägna bostäder. ”Punkthus” är friliggande hus med trapphus och hiss beläget i husets kärna. Fördelen med ett punkthus är att samtliga lägenheter i huset blir tillgängliga med en enda hiss. På taxitorget kan det rymmas två ev tre punkthus. Närheten till skola och hälsocentral gör att den nya byggnaden kan innehålla sådant som kompletterar den befintliga verksamheten. Det blir ett attraktivt boende för den som tröttnat på villan med dess underhåll och trädgård eller för den som vill bo mindre än fem minuters promenad från pendeltåget till Karlskrona, Kalmar eller Växjö.

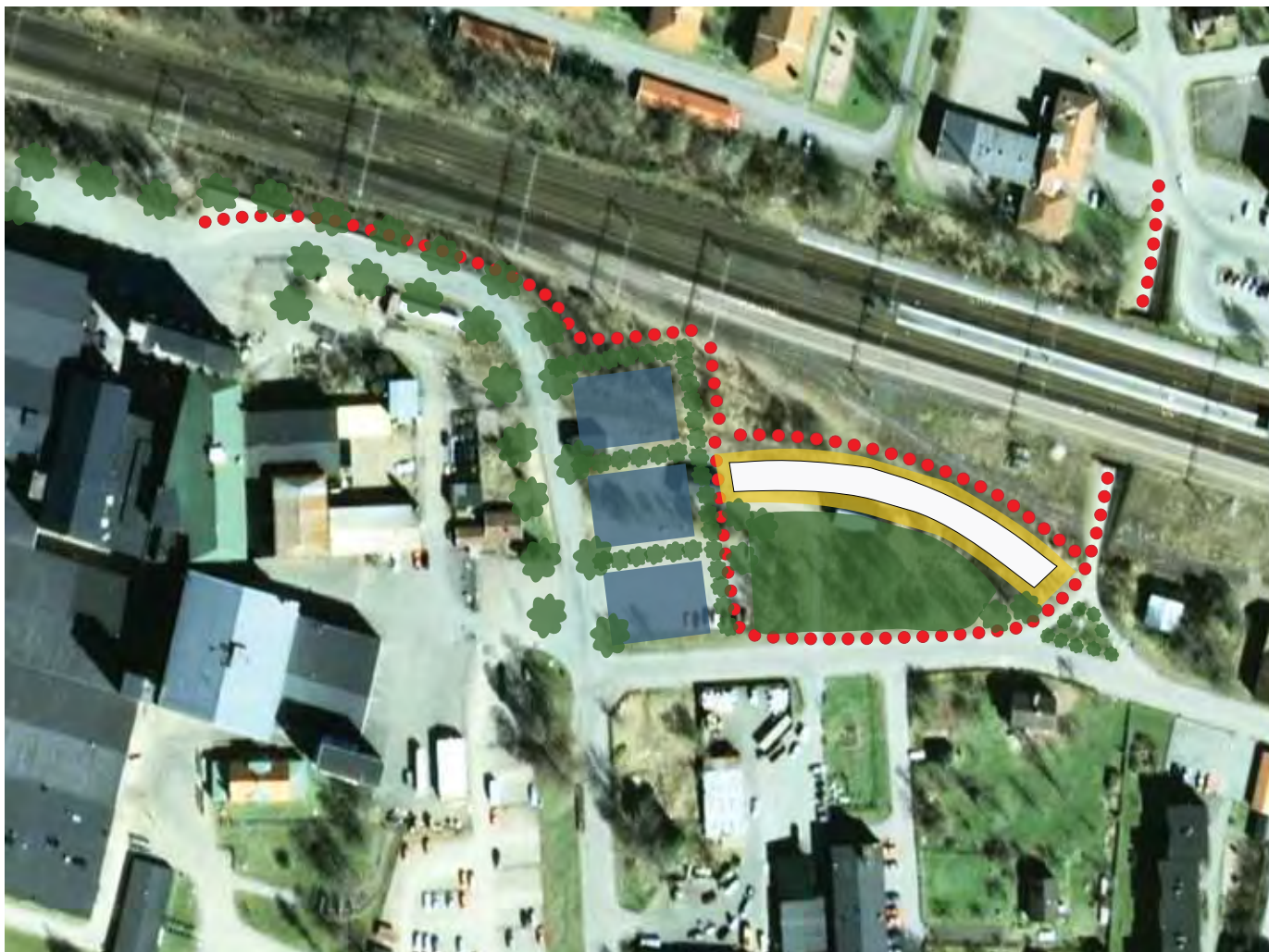
Tomten söder om gymnasiet kan användas för handel, eventuellt livsmedel.



3  
 Arkitektskiss som bl a illustrerar en ny **järnvägspassage** i centrum. Den innebär planskild passage till perrongerna. Kommunen bjöd in några företag till parallella skisser på hela järnvägsområdet. Skissen har gjorts av Atrio arkitekter.

4  
 Befintlig **tunnel** under järnvägen kan göras hälften så lång. Den blir då också trevligare att använda. Det finns människor som känner otrygghet när de passerar tunneln, den bör därför även fräschas upp och göras ljusare.





5

Området **sydväst om stationsområdet** fräschas upp och förses med **nya bostäder** och vägen till den gamla industrin och det nuvarande upplevelsehuset får ett nytt ansikte. För att öppna upp vägen mellan järnvägsområdena, kortas gångtunneln på den södra sidan av och ett litet torg anläggs där vägarna möts, se även föregående sida. Bostäderna kan vara 1-5 våningar och avståndet mellan dem och järnvägen bör om möjligt vara minst 50 meter.

**Släpvparkering** och ett möjligt stop för husbilar, kan anordnas i området.



6

**Siloanläggningen** ges ett nytt uttryck genom till exempel en dekorativ belysning och kan på så vis även fungera som en symbol för orten. Kan vi här även skapa Emmabodas bästa utkiksplats?



Förstaklasshotellet  
Furillen, Gotland.



7

De gamla byggnaderna vid **södra stationsområdet** med kulturellt eller historiskt värde bör vara kvar på platsen. De kan renoveras för att möjliggöra nya verksamheter. Det kringliggande området får nya bostäder och lite parkmiljöer.

Ölandsgatan stängs av i norr vid Oskarsgatan och i söder vid Hagagatan och möjliggör byggande av **nya bostäder** på platsen.

## 8 Bostäder vid Ersjön

Nytt bostadsområde i Emmaboda. Centralt med all service inom gångavstånd. Brovägen över bron bör stängas av för biltrafik från båda hållen och istället öka värdet i omgivningen genom en fin promenad- och cykelväg.

Ån från Ersjön vidgas och blir en vattenspegel eller ett fördöjningsmagasin (bra för vattnets kvalitet och bra för närmiljön). En ny promenad och cykelväg uppförs och leds genom den planerade ön i lagunen. Det nuvarande området görs till en vacker naturpark.

Bostäderna i området bör vara blandat hyresrätter och äganderätter (samt eventuellt bostadsrätter). Området planeras så att gruppbyggda småhus blandas med flerbostadshus.







## 9 Bostäder vid bäcken

Området nordväst om den nuvarande hembygdsparken har bra läge i Emmaboda med närhet till skola och förskola och bör nyttjas till bostäder. Ån som gränsar mellan det nya området och hembygdsparken utvidgas på ett par-tre ställen med vattenspeglar. Det ger de boende en vackrare närmiljö samtidigt som vattenkvaliteten förbättras. Bostäderna bör vara blandat äganderätter och hyresrätter.

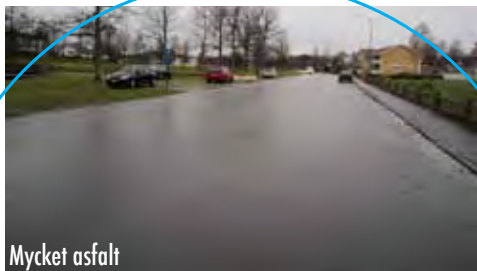
Naturområdet väster om området röjs varsamt och vacker miljö skapas i direkt anslutning. Då området kan vara något sankt förses det med "trallgångar" och ger samtliga boende i närområdet möjlighet till rekreation. Eventuellt kan hembygdsparken kompletteras med friluftsanläggning.



## 10 Parkmiljö och nya bostäder



Engelsk park med generösa grösytor är fint. Detta kan man utveckla i östra delen av området. Sedan tenderar de oändliga grösytorerna att bli fantasilöst tråkiga. Det kostar väl både utsläpp och pengar att sköta grösytor? Delar av området kan i stället utgöra attraktiv tomtmark. Ledningar är dragna och vägen är byggd. Genom att infrastrukturen redan finns blir det billig exploatering för kommunen även om tomtpriset subventioneras på grund av extraordinära grundläggningskostnader.



## 11 Trygghetsboende och seniorbostäder för äldre



Ett seniorboende för pigga pensionärer och trygghetsboende, uppförs med närhet till serviceboendet Bjurbäcksgården samt hälsocentral och med promenadavstånd till den nya parkmiljön (10).





12

Det finns flera **onödigt breda gator** i Emmaboda i dag vilket uppmanar till höga hastigheter. Exemplet här visar Envägen som skulle kunna stängas av från båda hållen för att ge plats åt ett lekområde för skate, innebandy, basketkorg etc. Övriga delar av vägen ges ett lummigare och smalare intryck genom förtätningar av olika slag.



### Bielkeleden

Den arkeologiska undersökningen på Rostockaholme avslutades 2004. Det som från början var tänkt som en stig fram till den medeltida gården är nu en 6,5 km lång vandringsled runt Grimmansmålasjön. Endast någon kilometer från Emmaboda/Lindås finns nu ett naturskönt rekreationsområde med en spännande natur- och kulturhistoria.



13

I Rasselbygdsområdet finns ett bostadsområde där

**flera gator inte blivit exploaterade.** De obyggda gatorna ger ett trist intryck som påverkar intrycket av hela området. Förslagsvis kan det oexploaterade området kompletteras så att det blir asfalterade sammanhängande motionsrondor för rullstolar, rullskidor, inlines, sparkcyklar, mountainbikes etc. Omgivningarna - lyktstolpar etc - bör snyggas till. På så sätt höjs intrycket av hela området som blir "färdigt". Skulle tiderna förändras och exploateringsintresse uppstå kan man relativt enkelt återgå till tidigare tänkt användning av området.



14

Emmaboda planerades 6 mil från tre olika länscentra - Karlskrona, Kalmar och Växjö. Detta var ingen tillfällighet utan en medveten planering av en viktig järnvägsknutpunkt. Järnvägarna binder ihop kusten med inlandet. Genom att två genomfartsleder korsas -- bildas en knutpunkt även för landsvägstransporter.

Att binda samman hamnarna via järnvägsförbindelse och därefter distribuera varor fordrar omlastningsterminaler. Med Emmabodas läge är det i första hand skogsråvaror – en **råvaruterminal** man tänker på. I förlängningen kommer säkert också andra varor att transporteras på ett miljövänligare sätt än idag. Man kan då antingen utveckla råvaruterminalen till att vara en kombiterminal eller kan man också satsa på en separat containerterminal. Terminalen kan användas för uppställning av godståg eller för rangering.







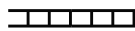
# TECKENFÖRKLARING



Väg



Gång- och cykelväg



Järnväg



Parkområde



Grönområde



Träd/Buskar



Bostadsområde



Område (häst)gårdar



Bostadshus



Husbilar/vagnar



Parkering



Handelsområde



Industriområde



Lekplats



Fornminne

