




Emmaboda
kommun

ÅRSREDOVISNING 2021



7 OKT | TRAFIK & INFRASTRUKTUR

Emmaboda kommun fick diplom för biogassatsning >

Miljöfordon Sverige belönade nyligen kommunen med diplom
Biogas Boost - Vägvisare för mer biogas i transportsektorn i Kalmar län.

29 OKT | UPPLEVA & GÖRA

The Glass Factory - tio år ungt >

Den 18 juni 2011 klippte socialdemokraternas dåvarande ordförande Håkan Juholt den varma glassträngen och ny epok inleddes i Boda Glasbruk. Tio år sen...

100 procent och 100 mil fiber på 10 år >

Nu har Emmaboda kommun nått en milstolpe i sin fibersatsning

24 NOV | UPPLEVA & GÖRA

Skrivsommars 2022 >

Kulturrådet beviljar anslag för en fortsättning

1 NOV | BYGGA, BO & MILJÖ

Projektet Innovativ sanering lanserar egen hemsida >

Kommunstyrelsens ordförande

2021 – ett år likt fjolåret, men ändå inte

Nu, några veckor in i 2022, är det dags att summera fjolåret i bokslut. Det är också läge att mer allmänt reflektera över året. Covid-19 har präglat större delen av 2021. I början av året fick de första kommuninvånarna sin första vaccinspruta mot Covid, i dagsläget har alla, över 18 år, som vill (med några få undantag) fått minst två vaccindoser, många har redan fått sin tredje vaccindos.

I skrivande stund är dock väldigt många sjuka (i bland annat Covid), vilket kan få följderna för kommunens möjlighet att bedriva verksamhet under vintern/våren 2022. Samtidigt är det nog viktigt att inse att Covid inte kommer utrotas (i närtid i alla fall) och vi måste lära oss att leva med, och hantera, detta virus.

2021 var inget ”skrytår” för en politiker, rent investeringsmässigt. Kanske lite av ett mellanår. 2022-2026 kommer stora investeringar att göras och 2021 blev lite av ett ”samla i ladorna” år. Det idag uppskattade nyupplåningsbehovet för Kommunkoncernen för 2022-2026 är nästan 500 miljoner. Här ingår högstadiet och simhall, men också stora investeringar i bolagen (ex VA-nät, stambyten hos EBA, Blåljushus, mm). Högstadiet och simhallen är kanske de största investeringar som kommunen gjort historiskt.

Trots att inga stora investeringar gjordes, så gjordes flera viktiga investeringar. Bland annat är nu, eller på gång, kylanläggningar på samtliga äldreboende – en viktig investering för liv och hälsa (med 2018 i färskt minne). Kommunens bilpark blev miljövänligare och i skrivande stund är cirka 40 procent av kommunens bilar biogasbilar – ett viktigt steg för ett klimatneutralt samhälle, vilket också resulterade i att kommunen utsågs till ”årets gasbilsraket” 2021. Konstgräsplanen byttes ut mot en ny - i pandemitid en än viktigare investering, då utomhusidrott är att föredra.

Renoveringen av Bjurbäcksskolan F-6 har precis i dagarna blivit klar, samtidigt har många mindre investeringar också gjorts.

Bildningsnämnden fick ett budgettillskott för att öka personaltäteten på förskolorna. The Glass Factory fick ökade anslag från Region Kalmar, samtidigt som kommunen kunde minska sitt ekonomiska bidrag till museet. Samtidigt har kommunen (äntligen) börjat inventera och katalogisera den enorma glassamling som finns i Boda Glasbruk.

Bokslutet ser bra ut på sista raden, +20,3 miljoner (mot +6,3 i budget). Likviditeten har under året varit på en acceptabel nivå, dock lite sjunkande mot slutet av året, detta till stor del beroende på att Socialnämnden har överskridit sin budget med cirka 13 miljoner. Socialnämndens budgetavvikelse går att härleda till bland annat en ökande vårdtyngd och att många hamnat långt från arbetsmarknaden (bland annat på grund av pandemin) och har blivit i behov av försörjningsstöd. Socialnämnden har inför 2022 fått ökad budget med nästan 8 miljoner, och förväntas 2022 kunna hålla budget då en del kostnader ser ut att minska.

Sammantaget gör styrelsen och nämnderna ett resultat på -14,8 miljoner, vilket inte kan anses vara ok. Däremot vet förvaltningarna vad som inte gick ihop sig under 2021, vilket gör att de inför 2022 anser sig ha läget under kontroll.

Bolagen (EBA, EMFAB, MHAB och Energibolaget) gör sammantaget en vinst 2021 på cirka 5 miljoner. Detta är tyvärr en alldeles för låg nivå för att klara framtida reinvesteringar. Framförallt har Energibolaget mycket stora reinvesteringar framför sig i VA-nätet, men även EBA har en mycket stor underhållsskuld som de inte får igen på hyrorna. EBA har med andra ord mycket tuffa år framför sig.

I slutet av 2021 lämnade Emmaboda kommun och Länsstyrelsen i Kalmar län in en ansökan till Naturvårdsverket om att få sluttäcka Rasselbygds avfallsdeponi och sanera järnvägsområdet i Emmaboda & Verda-tomten i Vissefjärda. Nu hoppas vi att vi kan få statlig delfinansiering för detta, för framtiden, viktiga projekt.

I december kunde vi konstatera: **”100 procent och 100 mil fiber på 10 år”** Kommunen är en av de absolut första i Sverige att erbjuda samtliga hushåll bredbandsfiber. Under året har Emmaboda kommun arbetat med sista etappen i utbygg-

naden av fiber på landsbygden. Det innebär att de som vill kan få tillgång till bredband med 1000Mb kapacitet. Nu har alla som under utbyggnadskampanjen anmälde sitt intresse blivit anslutna. Men vi är säkra på att fler kommer ansluta sig framöver.

I slutet av året utsågs Emmaboda kommun till ”Årets Kulturkommun 2022” av fackförbundet Vision. Detta ”trots” att kulturen fått lite mindre pengar, vilket visar att det är viktigare att använda pengarna rätt än att bara öka budgeten. Avslutningsvis vill jag tacka kommunens medarbetare för den insats ni gjort och gör under denna pandemi, er insats är avgörande för vår kommuns verksamhet.



Johan Jonsson (C)
Kommunstyrelsens
ordförande & Kommunalråd

Emmaboda kommuns årsredovisning är kommunstyrelsens rapport till kommunfullmäktige om den samlade verksamheten och ekonomin 2021. Redovisningen vänder sig även till externa aktörer så som kreditgivare, leverantörer, myndigheter, media men också till invånare i kommunen.

Emmaboda kommuns årsredovisning delas upp i fem avsnitt:

Emmaboda kommuns verksamhet

sid. 5 – 18

I detta avsnitt redovisas väsentliga delar av den verksamhet som har bedrivits under året. Det gäller kommunens nämnder och styrelser lika väl som kommunens bolag.

Inom varje verksamhet beskrivs viktiga händelser och framtidsfrågor.

Sammanställd redovisning

sid. 42 – 51

Koncernredovisning kallas i kommunsammanhang för sammanställd redovisning. Sammanställning över resultat och balansomslutning samt finansiell status.

Förvaltningsberättelse

sid. 19 – 41

Förvaltningsberättelsen utgör en sammanfattande bild med fokus på väsentliga delar av kommunens ekonomi och verksamhet.

Översikt över verksamhetens utveckling och viktiga förhållanden för resultat och ekonomisk ställning samt den kommunala koncernen. Vidare presenteras händelser av väsentlig betydelse och styrning och uppföljning av den kommunala verksamheten samt god ekonomisk hushållning och ekonomisk ställning och balanskravsresultat.

Räkenskaper

sid. 52 – 64

Här redovisas kommunens och den sammanställda redovisningens resultat- och balansräkning samt kassaflödesanalys med tillhörande noter.

Här framgår även tillämpade redovisningsprinciper.

Revisorernas utlåtande sid. 65 – 66

Sist i årsredovisningen finns revisorernas revisionsberättelse för 2021.



Emmaboda kommuns verksamhet

Emmaboda kommuns verksamhet

Emmaboda är en kommun i Småland, mitt i sydöstra Sverige. Här är nära till vacker natur med skog och sjö och pendlingsavstånd till tre residensstäder; Kalmar, Växjö och Karlskrona, ett universitet, en högskola och tre flygplatser. I kommunen bor knappt 9 400 invånare.

Vad vill vi de närmsta åren

Kommunfullmäktiges övergripande mål för perioden 2020 till 2032 är att Emmaboda kommun ska ha 11 000 invånare år 2032. Detta för att öka skattekraften och säkerställa kompetensförsörjningen till såväl kommunkoncern som företagen i kommunen.

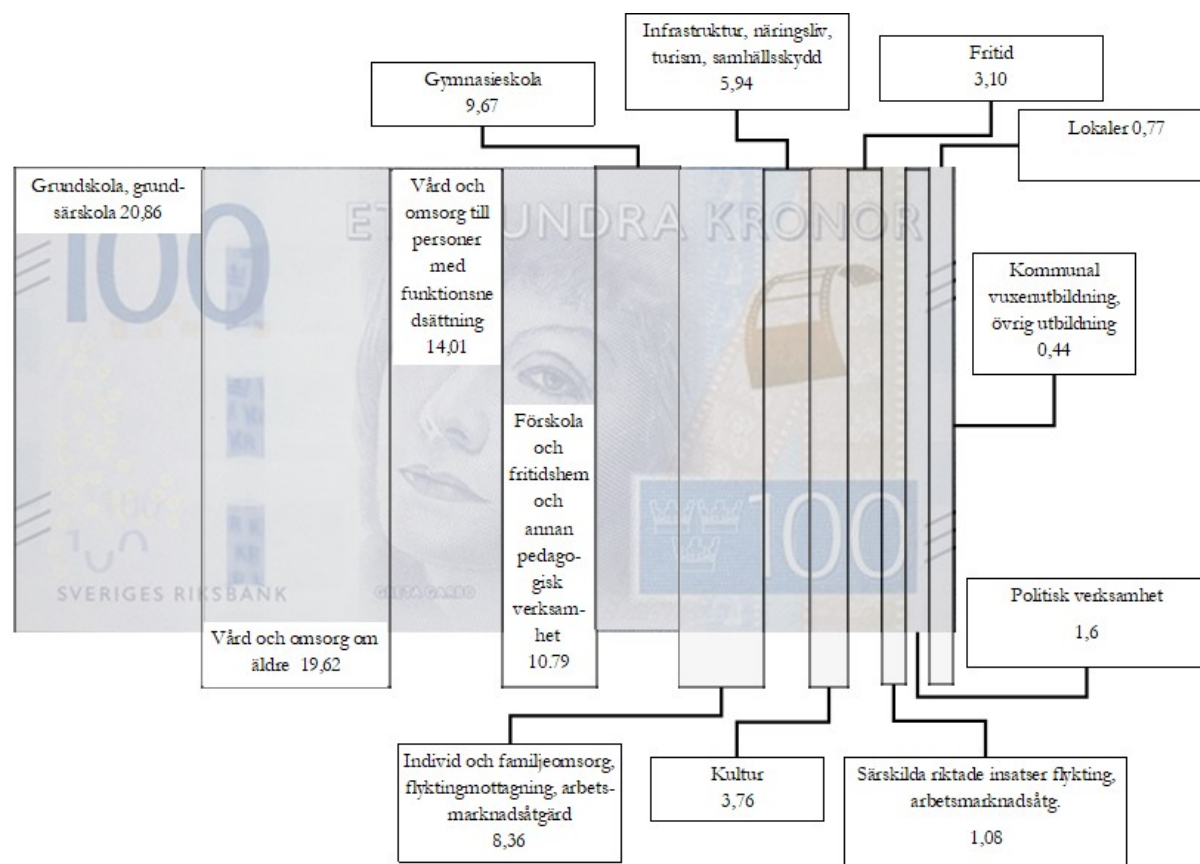
Varje dag

En vanlig arbetsdag händer följande;

- ✓ 346 barn i förskola och 347 i fritids.
- ✓ 1 061 barn och ungdomar i skola.
- ✓ 411 ungdomar i gymnasiet och Komvux.
- ✓ 36 personer har daglig verksamhet.
- ✓ 339 personer får hemtjänstinsatser.
- ✓ 290 personer får hjälp av hemsjukvård.
- ✓ 70 personer får omsorg på särskilt boende.
- ✓ 120 besökande till biblioteken.
- ✓ 145 besökande till simhall/sportcenter.
- ✓ 552 m³ dricksvatten produceras.
- ✓ Avloppverket renar 1 477 m³ avloppsvatten.
- ✓ Våra sex fjärrvärmeverk producerar 55GWh

Så här används dina skattepengar

Största delen går till vård, skola och omsorg.



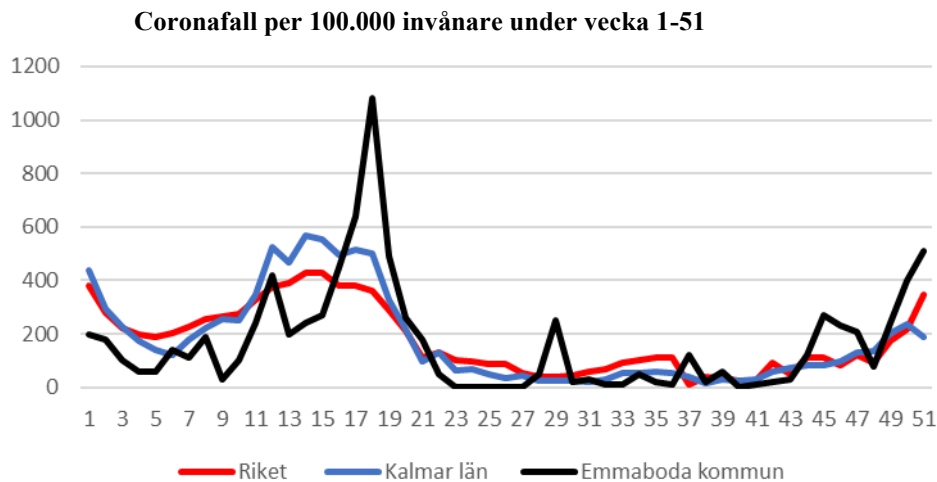
2021 har präglats av Covid-19. Kommuner och regioner har jobbat för högtryck med att hantera konsekvenserna av pandemin.

Pandemi i fokus

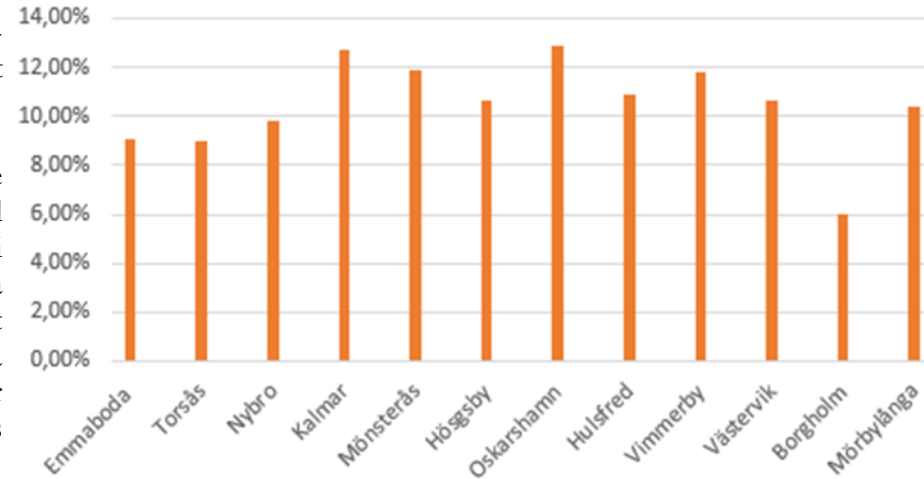
Covid-19 har präglat större delen av 2021. I kommunen har en anpassad stabsfunktion arbetat med att hantera händelsen. Krisledningsnämnden har fattat ett flertal beslut om skyddsåtgärder inom kommunens verksamheter.

Under våren var många verksamheter fortsatt stängda eller kraftigt påverkade av pandemin, för att under senvår och sommar kunna återgå till en mer normal tillvaro. Under hösten och vintern har sedan pandemin åter tagit fart, och i skrivande stund är smittspridningen i Emmaboda kommun bland den högsta sedan pandemin startade. Att så många tagit sitt samhällsansvar och vaccinerat sig innebär dock att antalet människor som blir allvarligt sjuka är relativt få (jämfört med i pandemins start). Att så många valt att vaccinera sig innebär också att samhället inte tvingats vidta så dramatiska åtgärder, som i pandemins början.

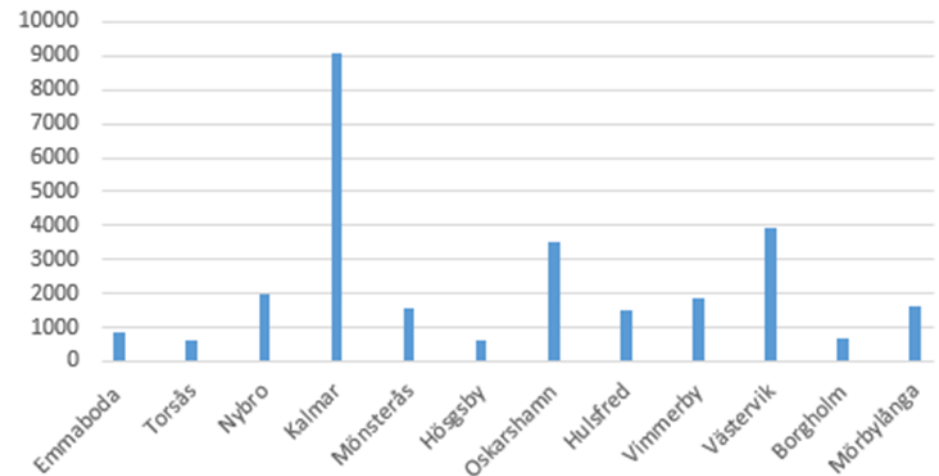
Emmaboda kommun har under pandemin haft följande utveckling av antal smittade under 2021.



Emmaboda kommuns verksamhet



Det är endast Borgholm kommun som har haft färre fall än Emmaboda per invånare totalt under 2020-2021 i Kalmar län.



Emmaboda kommuns verksamhet

I Emmaboda kommun har 100 % av våra invånare och företagare möjligt att få tillgång till bredbandskapacitet och tjänster på lika villkor, oavsett var du bor, arbetar eller bedriver din näringsverksamhet.

Vår förmåga att omsätta de tekniska möjligheterna till praktisk vardag ger en nyckel till de effektiviseringar som kommer att krävas inom kommunsektorn framöver.

Fiber & digitalisering

Väsentliga händelser

Nu har Emmaboda kommun nått en milstolpe i sin fibersatsning. Kommunen är en av de absolut första i Sverige att erbjuda samtliga hushåll bredbandsfiber. Under året har Emmaboda kommun arbetat med sista etappen i utbyggnaden av fiber på landsbygden. Det innebär att de som vill kan få tillgång till bredband med 1000Mb kapacitet. Utbyggnaden på landsbygden görs av Emmaboda kommun med stöd från Landsbygdsprogrammet. I samhällena har Emmaboda Energi genomfört fibreringen.

Arbetet initierades av en motion av Lennart Gustavsson (C) 2010, vilken ledde till ett uppdrag till kommunledningsförvaltningen och där sedermera Emmaboda Energi involverades.

På landsbygden har Emmaboda Energi ofta lagt ner fiber samtidigt som de lagt ner elkablar i marken (inom sitt elnätsområde), vilket har resulterat i ett kostnadseffektivt arbete och samtidigt ett robust elnät. Med denna satsning har vi möjliggjort för privatpersoner och företag i hela kommunen att få en snabb uppkoppling, det är en viktig milstolpe i vår kommuns utveckling.

Procent	Invånare med tillgång till fiber
2016-12-31	64,7
2017-12-31	83,5
2018-12-31	89,0
2019-12-31	95,0
2020-12-31	99,0
2021-12-31	100,0



Digitalisering är en nyckel till framtida effektiviseringar. Under 2021 har vi påbörjat arbetet med en ny e-tjänsteplattform som ska underlätta för medarbetare och medborgare. Vi har tillsammans med länets övriga kommuner påbörjat ett gediget arbete inom området Digital Transformation (Digitala kommuner i Kalmar län).

Framtidsfrågor

- ✓ Fokus för vårt arbete ligger på att ge invånare, företag och besökare en god service; att nyttja de möjligheter digitalisering ger med bibehållen säkerhet och integritet för den enskilde och att utveckla våra arbetsätt till gagn för alla som vi är till för i Emmaboda kommun.

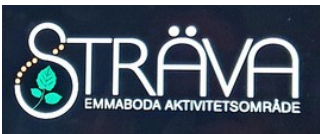
Emmaboda kommuns verksamhet

Folkbiblioteken i Emmaboda har en central plats i kommunens kulturliv. Emmaboda är den kommun i landet som satsar mest på sina bibliotek. Det gör att servicenivån är hög med ett aktuellt utbud av böcker och andra medier, god tillgång till datorer, tidningar och tidskrifter, hög personaltäthet och generösa öppettider. Dessutom finns ett stort utbud av andra aktiviteter och program: kurser, högläsning, författarträffar, utställningar, släktforskning, filmvisning, slöjdcafé, babyträffar och mycket mer.

Fritid & Kultur

Väsentliga händelser fritid

Bad- och träningscenter har markant påverkats av Coronaläget med betydligt färre besökande. Gruppövningar har tagits bort i sin helhet eller minskats ner till mindre grupper. Utrustning rengörs mer frekvent. Omlädningsrummen har begränsats med att vartannat skåp är låst. Utöver detta så har utomhusgymmet kompletterats och färdigställt.



Pengar har sökts och beviljats till en förstudie i syfte att synliggöra möjliga projekt kopplat till tätortsnära **fritids- och motionsaktiviteter** av olika slag.

Utvandrarleden och övriga leder har röjts och iordningställt inför och under säsong. Detta i samarbete med aktörer kopplat till leder, föreningar, röjarlaget och egen personal.

Väsentliga händelser kultur

Under en direktsänd webbgala, där 2021 års Kulturkommun Mölndal stod som värd tillsammans med Fackförbundet Visions jury, utnämndes Emmaboda kommun till **Årets Kulturkommun 2022**.

Emmaboda är Årets Kulturkommun 2022



Motivering Årets kulturkommun 2022.

Årets kulturkommun har skapat en framtida vision som präglas av innovation på samma gång som kommunen tar tillvara sitt industriella kulturarv.

Här har man en bred kultursyn och använder kulturen både som en strategi för livslång hälsa och som ett redskap för att marknadsföra besöksnäringen. Invånarna får ta del av såväl spetskultur som av bredare kultursatsningar.

Politikerna i kommunen tar kulturen på stort allvar. Det visar de genom att betona vikten av en fri kultur och genom dagliga och långsiktiga ekonomiska satsningar.

Särskilt imponerar det att kommunen under pandemin har fortsatt sitt arbete för att göra kulturverksamheten synlig och tillgänglig för alla, inte minst genom tydliga barn- och ungdomssatsningar, med goda resultat.

Emmaboda kommuns verksamhet

Årets stora svenska biofilm **Utvandrarna** fick världspremiär i Vilhelm Mobergs småländska hemtrakter, Emmaboda. Den nya storslagna filmatiseringen i regi av Erik Poppe galavisas på Folkets Hus den 18 december.



Filmen omfamnar Vilhelm Mobergs samtliga fyra romaner i Utvandrarsviten och berättas den här gången ur Kristinas perspektiv. Utvandrarna bygger på Vilhelm Mobergs folkkära klassiker och berättar historien om hur drygt en och en halv miljon svenskar gjorde resan över till USA i hopp om ett nytt, bättre liv.

The Glass Factory firade 10-årsjubileum under året. Den 18 juni 2011 klippte socialdemokraternas dåvarande ordförande Håkan Juholt den varma glassträngen och ny epok inleddes i Boda Glasbruk. Tio år senare är The Glass Factory mer än ett prisbelönt museum: det är en plats där glasets historia och framtid möts.

Ett större projekt, TGF 2.0, har tagits fram och blev beviljat projektmedel av Region Kalmar i början av 2021. Projektet syftar till att få till en utveckling av The Glass Factory's verksamhet. Tanken är att samverkan kommer att utvecklas mellan näringslivet och offentliga aktörer under projektiden, så att den blir naturlig att fortsätta efter projektidens slut.

Två provsmältor har genomförts på **The Glass Factory** och Målerås glasbruk, för att se möjligheterna med återvinning av blyglas från glasdeponier. Forskningsprojektet genomförs i samarbete med glasriktkommunerna tillsammans med bland annat RISE. **RISE** är ett statligt forskningsinstitut och innovationspartner.



Emmaboda kommunkoncerns nettokostnad för The Glass Factory, mkr	2011	2012	2013	2014	2015	2016	2017	2018	2019	2020	2021
EMFAB	0	0	0	0	0	0	0	0	0	0	0
Hyra EMFAB - Teknik och Fritid	1,09	2,99	2,97	3,07	2,63	2,64	2,63	2,59	2,75	2,90	3,23
Verksamhetsnettokostnad för The Glass Factory	1,11	1,52	1,63	2,08	1,89	2,51	2,32	2,50	5,36	2,42	2,1
Centrala kostnader, EMFAB, avskrivningar* mm	0,06	0,35	0,32	0,30	0,30	0,49	0,54	0,99	0,45	0,45	0,42
Totalt Emmaboda kommun	2,26	4,86	4,92	5,45	4,82	5,63	5,49	6,08	8,55	5,77	5,75

Emmaboda kommuns verksamhet

En av Emmabodas absolut viktigaste framtida samhällsutvecklingsfrågor är att på bred front verka för att människors behov av bra, tillgängliga och hållbara bostäder kan tillgodoses i såväl våra tätorter som landsbygdsområden.

Bebyggelse & Boende

Väsentliga händelser

Fler och fler upptäcker Emmaboda kommuns mycket goda samhällsservice, närheten till naturen och billigare boende än i de större städerna. Fler intressenter hör av sig och frågar efter tomter för både flerbostadshus och enbostadshus. Därför har en process inletts för att frigöra attraktiv mark för bostäder för både villor och flerfamiljshus.

Fyrklövern, det drygt 11 000 kvadratmeter stora området i centrala Emmaboda är sedan december 2020 planlagt för nya bostäder. Innan sommaren blev det klart att Hansa Bygg AB från Kalmar köper kvarteret Fyrklövern till en summa av 2,5 mkr. Planen är att bygga bostadsrätter från två till fyra våningar med planerad byggstart till hösten 2022 .



Mark vid **Mjusjön** har köpts in för att ge möjlighet till attraktiva tomter utmed Lindåsen.

Under året har området **Södra Målatorp** marknadsförts. Perfekt placerad mellan järnvägsstation och natur och bad. Detaljplanen är färdigställd.



Framtidsfrågor

- ✓ *Det behöver skapas resurser för att ytterligare exploatera både industritomter och bostadsområde. Det finns en viss efterfrågan på både industritomter och tomter till bostäder. Det är viktigt att kommunen har färdiga detaljplaner så att exploatering kan ske smidigt och att tomterna också har de rätta och attraktiva lägena.*
- ✓ *Det ökade trycket på mark- och exploateringsfrågor är dock en utmaning då resurs saknas för att möta upp behovet, en resurs som också skulle kunna utveckla, marknadsföra och arbeta strategiskt med frågan.*

Emmaboda kommuns verksamhet

Den så kallade **Emmabodaprocessen** syftar till att klargöra ansvarsfördelningen mellan inblandade aktörer – interna som externa – samt presentera en tydlig tidsplan med en personlig målbild för deltagaren, med täta uppföljningar, trepartssamtal och noggrann dokumentation. "Individens behov i centrum" är ledstjärnan.

Arbete & näringsliv

Väsentliga händelser

Vi vill motverka att människor fastnar i försörjningsstöd. Därför är det viktigt att personen omgående kommer igång med en praktik eller annan sysselsättning på Möjligheternas hus. Målet är att få en anställning med lön eller utbildning. Vi ska sträva efter ett tätt samarbete mellan socialförvaltningen, bildning och Möjligheternas hus där vi jobbar tillsammans för den enskildes bästa.

Det kommunala bolaget Möjligheternas Hus AB i Emmaboda har under lång tid nått fina resultat med sitt integrations- och arbetsmarknadsarbete. Målet är en tydlig process för såväl deltagare som uppdragsgivare. Med Emmabodaprocessen har vi en gemensam målbild med en tydlig utstakad väg från försörjningsstöd till ett liv med egen försörjning.

Emmaboda kommun satsar på en ny arena för cirkulär ekonomi, ReMake. Den 14 oktober invigdes ReMake, verkstäder, fik, showroom och konferensrum i bottenplanet vid Nöjesindustrin Emmaboda. ReMake drivs av det kommunala bolaget Möjligheternas Hus AB och är en del i en satsning att på ett innovativt sätt kombinera arbetsmarknadsåtgärder med återbruk. ReMake kommer initialt finansieras av ESF – Europeiska socialfonden och Möjligheternas Hus AB under perioden 2020 - 2022. Satsningen genomförs i samarbete med Emmaboda kommun, Kommunförbundet i Kalmar län, Samordningsförbundet, UF-Ung Företagsamhet, Centrum Sydost, Företagarna, Farmer Rain AB, Långasjö pall AB.

Sommaren 2021 innebar nya framgångar för vår samverkan med UngDrive Kronoberg. Emmabodatjejerna som drev Våffelstugan i Långasjö blev bäst i Sverige (av 545 företag) vad gäller högsta omsättning.

De vann även pris för bästa arbetsmoral. Totalt drevs tre företag med sammanlagt åtta deltagare i Emmaboda kommun.

Under 2021 har vi gjort flera satsningar för att stötta lokal handel och service med anledning av Covid-19 pandemin. Vi har delat ut lokala presentkort till våra medarbetare, 1000 kr i sommarpresent och 500 kr i julgåva. Dessa har kunnat användas hos omkring 40 näringsställen som butiker, restauranger, frisörer, massörer med flera. En annan viktig satsning har varit kommunens finansiella stöd och engagemang i Shoppa Smart i Emmaboda vars marknadsföringsinsatser och kampanjer syftar till att få invånare och de som jobbar och besöker vår kommun att handla lokalt. Det utökade hemsändningsbidraget och matservice pågick fram till våren 2021 och har också haft en positiv effekt för flera lanthandlare och lokala livsmedelsbutiker.



Emmaboda kommun tar hem 2:a platsen i Synas årliga mätning av boksluten i svenska aktiebolag. De senaste fem åren har **Emmabodas näringsliv** placerat sig på prispallen tre gånger, 2:a plats 2021 och 2018 och 1:a plats 2016. Kreditinstitutet Syna analyserar boksluten i svenska aktiebolag och premierar de tre kommuner i varje län som har störst andel företag som nyanställer, ökar sin omsättning och går med vinst. Stabil utveckling i näringslivet där många företag växer lyfts fram och premieras. Alla aktiebolag i kommunen som har ökat sin omsättning, nyanställt eller gått med vinst har bidragit till tillväxtindex och Emmabodas placeringar.

Framtida utveckling

Emmaboda kommuns övergripande mål är beslutad - 2032 ska vi vara 11 000 invånare. För att nå dit krävs jobb och bostäder. För att skapa sysselsättning och boende behövs ett långsiktigt arbete och investeringar. För att kunna investera krävs en stabil ekonomi.

Emmaboda – en attraktiv kommun

- ✓ Emmaboda bäst i Sverige på **fiberbredband**. Färsk statistik från Post- och Telestyrelsen (PTS) visar att Emmaboda kommun ligger i topp i Sverige genom den stora satsningen som gjorts för att alla ska ha möjlighet att ta del av dagens och morgondagens digitalisering.
- ✓ Emmaboda kommun har tilldelats utmärkelsen BiogasBoost med motivering. ”Vägvisare för sitt viktiga arbete att möjliggöra ett tankställe för biogas i kommunen samt investera i biogasdrivna fordon till kommunen samt investera i biogasdrivna fordon till kommunens egna fordonflotta, vilket sammantaget bidrar till att göra hela Kalmar till ett biogaslän.”
- ✓ Emmaboda kommun har under hösten 2021 påbörjat ett arbete för att skapa ett tryggare samhälle tillsammans med föreningar, verksamheter, civilsamhälle och invånare i Emmaboda kommun.

Emmaboda - verka för en stark demokrati

Alla Kalmar läns kommuner, Länsstyrelsen Kalmar län, Region Kalmar län, Kalmar läns museum har undertecknat ”Deklaration för en stark demokrati”, som har tagits fram av kommittén Demokratin 100



- ✓ Emmaboda kommuns kampanj och utbildningsinsats Det räcker nu!! är ett eget initiativ för att motverka mäns våld mot kvinnor - våld i nära relation.

Emmaboda – en effektiv organisation

- ✓ Sammanställning från Dagens Samhälle visar att Emmaboda kommun är **topp tre** bland landets kommuner när det gäller effektivitet.
- ✓ Kan ett gemensamt räddningstjänstförbund – som organisationsform, bättre än befintliga organisationer hantera de utmaningar som räddningstjänsterna står inför i framtiden. En utredning har arbetat med frågan och beslut kommer att fattas under våren 2022 om ett eventuellt gemensamt räddningsförbund för kommunerna Borgholm, Emmaboda, Högsby, Kalmar, Mönsterås, Mörbylånga, Nybro, Oskarshamn och Torsås.

Emmaboda - en fantastisk personal

Pandemin har ställt krav på kommunen, men vi har arbetat envist med att upprätthålla den kommunala välfärden. Vi känner både stolthet och ett stort förtroende för våra professionella medarbetare som med stort engagemang arbetar för invånarnas bästa.

Anders Svensson
Kommunchef

Bildning

Väsentliga händelser

Den yttre påverkan på verksamheten har varit väsentlig. Men tack vare engagerad personal har man kunnat ställa om och i huvudsak klara genomföra verksamheten enligt plan. Distans- och fjärrundervisning har gett en ny erfarenhet och insikt och kompetensen att arbeta digitalt har stärkts som ett resultat av pandemin. Resultaten från årskurs 9 ligger jämfört med föregående läsår på jämförbar nivå bland annat tack vare extra skola under sport-, påsk- och sommarlov.

Resultaten från Vilhelm Moberggymnasiet är på en något lägre nivå än tidigare år.

Andelen elever som fullföljer en gymnasieutbildning på tre år har minskat. En förklaring är att fler elever har börjat på IM-programmet och behöver mer än tre år för att fullfölja en gymnasieutbildning.

I takt med att vaccinering har kommit igång så har personalen fått en lugnare och tryggare situation men arbetsbelastningen har totalt sett varit större jämfört med ett normalår. Med många frånvarande elever och kollegor har de medarbetare som varit i tjänst tagit ett större ansvar. Kort tid för omställningar är också en faktor som på sikt kan påverka personalens hälsa.

Förskoleverksamheten har stora påfrestningar under 2021. Beslutet om att tillföra resurser och öka personaltätheten genom ändrade delningstal har gjort situationen bättre. Fullt ut har verksamheten ännu inte kunnat dra nytta av den nya situationen på grund av många frånvarande.

Förvaltningens ekonomiska resultat har kommit i ett stabilare läge. En större ekonomisk medvetenhet i verksamheten samt resursförstärkning har givit resultat i form av en stabilare ekonomi.

Kulturverksamheten har på ett innovativt sätt ställt om till det nya coronaläget. Skolkulturaktiviteter har exempelvis på ett framgångsrikt sätt genomförts utomhus där alla elever i förskoleklass till årskurs 6 erbjudits ”väsensvandringar”. Kulturaktiviteter erbjuds på samtliga träffpunkter i kommunen och stöd har getts till kulturarbetare som har mött äldre med musik och underhållning utomhus.

Framförallt genom vuxenutbildningen deltar bildningsförvaltningen i Emmabodaprocessen. Processen är en strukturerad samverkan med individen i centrum, individer som inte är på eller står långt från arbetsmarknaden. Bland annat har orienteringskurser inom vuxenutbildningen etablerats med en extern aktör som utbildar inom det trätekniska området. Samverkan med övriga förvaltningar och bolag inom koncernen är under utveckling.

I slutet av juni lämnades en ansökan om yrkeshögskoleutbildning in till Myndigheten Yrkeshögskolan. Utbildningen är inom området industriteknik med inriktning på datorstyrd skärande bearbetning. Ansökan beviljades i början av januari 2022 vilket innebär att om alla delar faller på plats startar en tvåårig utbildning i augusti 2022 med 10 deltagare. Utbildning görs i nära samverkan med det lokala näringslivet.

Framtidsfrågor

- ✓ Det är stor skillnad mellan pojkar och flickors resultat i skolan. Det är så över hela landet och ännu mer i Emmaboda kommun. Det är en framtidsfråga att skapa en kultur där pojkar och flickor strävar efter högre resultat men det gäller framförallt pojkars resultat. Det är en viktig fråga ur ett mänskligt perspektiv såväl som jämställdhetsperspektiv.

Social

Väsentliga händelser

Covid-19 har präglat hela socialnämndens verksamhetsområde och har överskuggat det mesta. Mycket tid och resurser har lagts på att hantera pandemin. I stort har all verksamhet begränsats och anpassats efter de restriktioner som pandemin har medfört. Mycket av de förebyggande insatser som finns i våra olika verksamheter har varit tvungna att begränsa och i många fall helt stänga. Allt fokus har behövt vara på covid-19 samtidigt som vardagen också ska fungera. Detta tär på både personal och de enskilda. Många äldre upplever sig isolerade och mår inte väl av detta. Det har varit en mycket ansträngd tid för socialnämndens verksamheter och mycket utvecklingsarbete har fått göra mer eller mindre paus.

De enskilda inom Funktionsstöds gruppboende blir allt äldre och omsorgsbehoven ökar drastiskt. Det är väldigt tydligt att personalbemanningen inte räcker till utan i stort sett alla gruppboende har varit tvungna att förstärka bemanningen under året. Denna utveckling går inte att göra så mycket åt. Gruppboendet på Ångsvägen i Långsjö har avvecklats, då enskilda har avlidit.

Inom funktionsstöd har det varit ett stort fokus på kvalitetsarbetet, bl a genom att utveckla arbetet med genomförandeplaner mm.

Liksom i övriga landet ser vi inom Individ- och familjeomsorgen de senaste åren en kraftig ökning av placeringskostnaderna. Individ- och familjeomsorgens placeringskostnader har dock bromsats upp. Stor del av placeringskostnaderna är placeringar enligt LVM, LVU och skyddat boende för våldsutsatta personer.

LVM, lag om vård av missbrukare i vissa fall.

LVU, lag med särskilda bestämmelser om vård av unga.

Individ- och familjeomsorgen har fortsatt utveckla öppenvården både inom barn och familj och vuxen. Vi kan idag erbjuda kvalificerade psykosociala insatser på hemmaplan.

Samverkan mellan Socialpsykiatri/Team Nygatan (LSS) och Individ- och familjeomsorgen har fördjupats vilket ger en större möjlighet att skapa hemmaplanslösningar.

Genom att samordna Unga mobila teamet, stödboende och fältverksamheten skapar vi större möjligheter att erbjuda andra insatser som ger möjligheter till hemmaplanslösningar.

Vi kan börja skönja resultat av satsningen på öppenvård, bl a genom en uppbromsning av kostnadsutvecklingen för externa placeringar.

Trots pandemin har familjecentralen blivit en succé och fyller en viktig funktion i det förebyggande arbetet.

Vi har lyckats ta över ett par konsulentstödda familjehem i egen regi, vilket är ett trendbrott.

Under hösten 2021 ingick Emmaboda kommun ett samverkansavtal kring familjehemsvården med Nybro som värdkommun. Vi har sedan tidigare motsvarande samverkansavtal med Nybro kring familjerätten.

Försörjningsstödet har ökat kraftigt de senaste åren.

- Juli 2019 var det 77 hushåll med 66 barn som erhöll försörjningsstöd.
- Juli 2020 var det 93 hushåll med 102 barn som erhöll försörjningsstöd.
- Juli 2021 var det 124 hushåll med 187 barn som erhöll försörjningsstöd.

Ett arbete tillsammans med Möjligheternas hus, Bildning och Arbetsförmedlingen, Emmabodaprocessen, är igång för att bättre kunna stödja individer till att bli självförsörjande.

Vi har uppgraderat vårt verksamhetssystem inom ekonomiskt bistånd för att underlätta handläggningen. Stora delar av handläggningen sker digitalt. En e-tjänst infördes under första kvartalet 2021. Socialsekreteraren ska istället kunna fokusera på att stödja individen till egen försörjning.

Emmaboda kommuns verksamhet

Framtidsfrågor

- ✓ Covid-19 kommer att prägla socialnämndens verksamhetsområde ytterligare ett tag. Förhoppningsvis kan vi under 2022 successivt återgå till mer normal verksamheten. Vi ser t.ex. fram mot att kunna öppna upp allaktivitetshuset och kunna erbjuda våra medborgare en social gemenskap och ett brett utbud av aktiviteter igen.
- ✓ En stor utmaning är att klara att rekrytera och att behålla personal. Om vi ska klara av att behålla en väl fungerande välfärd är detta helt avgörande. Vid underbemanning under en längre period, finns det risk för ökade sjukskrivningar och att verksamheterna inte kan hålla lagstadgad kvalitet. Kommunen måste ha ett fokus på att vara en attraktiv arbetsgivare. Viktigt i detta sammanhang är att vi kan erbjuda en bra arbetsmiljö, fördelaktiga och konkurrenskraftiga anställningsvillkor samt kompetensutveckling.
- ✓ Lagstiftning och statliga myndigheterna ställer allt större krav på kommunen och dess organisation. Det kommer allt mer pålagor och krav på leverans av diverse uppgifter som en liten kommuns organisation har svårt att leva upp till.
- ✓ Att utveckla det systematiska kvalitetsarbetet är ett viktigt fokusområde för nämnden och förvaltningen. Vi är i stort behov av ett analysverktyg för att kunna utveckla vårt systematiska kvalitetsarbete. Idag saknar vi bra analysverktyg vilket gör det väldigt svårt att följa upp hur kvaliteten i våra verksamheter är.
- ✓ Teknikutvecklingen inom hela den kommunala sektorn måste utvecklas.
- ✓ I och med att det blir allt fler äldre kommer det med all sannolikhet påverka vår äldreomsorg och gruppboheter inom LSS. Utmaningen är att behålla den goda kvalitén vi har i vår omsorg. Vi ser stora utmaningar i detta. Omsorgsbehoven ökar kraftigt framför allt inom våra gruppboheter, men även inom hela äldreomsorgen och funktionsstödsområdet.

- ✓ Allt mer vård förs över från sjukhus till primärvården och kommunerna. Det finns en nationell ambition att föra ut vården närmare medborgarna, sk Nära vård. Det innebär och kommer innebära ökade krav på primärvården och kommunen. Det kommer att påverka socialnämndens verksamheter resursmässigt.
- ✓ Flyktningmottagningen har genomfört en organisationsförändring som bl a inneburit stora personalminskningar. Flyktningmottagningen har alltid finansierats via statsbidrag. Eftersom flyktningmottagandet i princip helt upphört minskar även statsbidragen kraftigt. Samtidigt har vi fortfarande åtagande och kostnader som finns kvar och som vi måste ha en organisation för. Ytterligare åtgärder kommer att vara nödvändiga.
- ✓ För att bl a motverka kostnadsutvecklingen av försörjningsstöd fortsätter vi att utveckla samverkan med Möjligheternas Hus, Arbetsförmedlingen och Bildning - Emmabodaprocessen. Arbetet är i full gång och förhoppningsvis kommer det framöver att resultera i minskat försörjningsstöd. Mycket av fokus ligger på att förbättra flödet inom och mellan våra verksamheter för att individen som behöver stöd i att ta sig till egen försörjning snabbare och enklare ska få detta stöd.
- ✓ Placeringskostnaderna har ökat de senaste åren även om vi kan skönja ett litet trendbrott under 2021. För att motverka placeringar har Individ- och familjeomsorgen gjort ett stort arbete med att utveckla öppenvården inom Individ- och familjeomsorgens alla delar. Det har varit ett omfattande utvecklingsarbete som nu till stora delar är sjösatt. Förhoppningsvis kommer det ge resultat både ekonomiskt och kvalitetsmässigt för våra medborgare.
- ✓ Vi behöver ha ett större fokus på våra familjehemsplaceringar. Stor del av familjehemmen är sk konsulentstödda familjehem, vilka är mycket dyrare och inte självklart bättre kvalitet än om vi har familjehemmen i egen regi. Målet är att vi ska öka andelen familjehem i egen regi. Ett par konsulentstödda familjehem har vi i år tagit över i egen regi. Under hösten påbörjade vi en samverkan med Nybro kommun med en gemensam familjehemsvård.

Inom Emmaboda kommun finns det flera aktörer som sköter om gator och vägar. Kommunen, trafikverket och vägsamfälligheter delar på ansvaret för att se till så att din väg till och från hemmet är så säker som möjligt. Kommunen ser till så att plogning, sandning och allmänt vägarbete genomförs i tätorterna medan vägsamfälligheterna ofta sköter arbetet på landsbygden. Trafikverket sköter våra huvudvägar; Riksvägarna 25, 28 och väg 120 samt genomfartsgator i alla tätorter utanför centralorten.

Utemiljö & teknisk försörjning

Väsentliga händelser

Under året har det varit ett högt tryck när det gäller fastighetsavdelningen. Mycket tid har lagts på planering av stora kommande projekt. På mellanstadiet i Emmaboda är vi nu i slutskedet av renovering som kommer stå klart i januari. Nöjesindustrin har även haft en betydande roll i år med ombyggnad av lokaler för Möjligheternas Hus, nya omklädningsrum samt rivningen av silon.

Besiktning av lekplatser är slutfört och upprustning/utbyte planeras för Lillegården och mellanstadiet på Bjurbäcksskolan.

Logistikcenter startades upp i mars, något försenat men är nu i full drift med post, matleveranser och z-vatten.

Snön kom tidigt i år och därtill en kostnadsökning. Stora kostnadsökningar på drivmedel och el är oroväckande och kommer högst troligt påverka kommande års budget. Underhåll av gator och vägar har bromsats på grund av besparingsåtgärder. I övrigt så bedrivs den sedvanliga grönyteskötseln på kommunal mark och EBA. Alla livsmedelsupphandlingar är klara till de kommande åren, och som nu innehåller mer svenskt, närproducerat, ekologiskt och ökad andel viltkött. Pandemin har varit ansträngande för lokalvården med mycket sjukfrånvaro och brist på vikarier.

Emmaboda kommuns verksamhet

Framtidsfrågor

- ✓ Teknisk service, förnyelse av kommunens fordonsflotta till biogas fortgår. Utmaningen blir att hitta andra bränsleslag som HVO-100 och el samt säkra upp tankplatser.
- ✓ Fastigheter, många stora projekt på fastighetssidan med mycket fokus på bildning och socialen.
- ✓ Kosten, fortsatt arbete med inslag av vilt i kosten samt säkerställa närodlat, svenskt och ekologiskt är något som kommer prioriteras.
- ✓ Lokalvården, ständigt arbete med att säkerställa rätt utrustning, maskiner och ergonomi är viktigt med respekt för arbetsmiljön.
- ✓ Fritid, framöver ska samarbetet med RF-SISU Småland utvecklas. Möjligheten att starta upp idrottsskolan och en fritidsbank ska undersökas.
- ✓ Bad- och träningscenter, utmaningen framöver är att få tillbaka de kunder som försvann under pandemin. En del i detta är att etablera ett nyckelgym.

Bygg- och miljö

Även år 2021 blev väldigt likt förra året med tanke på pandemin, vilket innebär att vi inte kunde uppfylla de antal besök hos verksamheterna som var beslutad i vår tillsynsplan. Vad gäller tillsyn på livsmedelsverksamheterna så har flera inspektioner utförts enligt den nya lag som kom till på grund av pandemin ”om tillfälliga smittskyddsåtgärder på serveringsställen”. Flera nya verksamheter har också registrerats under året.

Även på miljösidan har flera nya miljöfarliga verksamheter registrerats.

Under året infördes vårt nya kartsystem Geosecma. Ett kartsystem som även används av de kommunala bolagen, kartan finns även publikt på kommunens hemsida att tillgå för kommuninvånarna. Kartan blir ett komplett verktyg då vi med hjälp av Gis (geografiskt informationssystem) kan skraddarsy vårt behov av olika produkter som läggs till i olika skikt till kartan. Vi har lämnat in 4 olika bidragsansökningar till Länsstyrelsen, s.k. LONA projekt (lokala naturvårdssatsningar) som är ett bidrag som ska stimulera kommunens och ideella föreningars långsiktiga naturvårdsengagemang.

Emmaboda kommuns verksamhet

Den energi vi använder ska medföra så liten miljöpåverkan som möjligt, lokalt och globalt. Det finns många sätt att bidra och alla kan hjälpa till. I kommunen arbetar vi både med att minska energibehovet och att välja mindre miljöskadliga alternativ som bränsle.

Energi & klimat

Årets grundvattennivåer låg under det normala vilket har gällt sedan torråret 2018. Det tar lång tid att komma tillbaka till ett nivåmässigt normalläge. Nederbörds-mässigt blev året inte extremt åt något håll. Vi arbetar för att skapa nya vattentäkter i kommunen men det är ett långsiktigt arbete. Vi arbetar också med att se över processerna i det största vattenverket för att kunna ta hand om nuvarande och förväntade förändringar i Lyckebyåns vattenkvalitet.

Samhället är mycket beroende av oavbruten elförsörjning och vi arbetar för att möta de utmaningar som extremväder kan medföra. Vi gräver ned högspänningsledningar och förstärker nätet för att skapa mer redundans.

Emmaboda Energi ansvarar på uppdrag av Emmaboda kommun för att ta hand om de kommunala vattentjänsterna – vatten och avlopp – samt kommuninvånarnas avfall och har som övergripande uppgift att skapa förutsättningar så att kommunens verksamheter och samhället i övrigt kan fungera och utvecklas. Energibolaget ska producera och leverera självklarheter som vatten, el och värme samt hantera hushållens avfall och avlopp.

Fjärrvärme, vatten och avlopp, avfall samt stadsnät

Samhället blir mer och mer beroende av elförsörjning utan avbrott samtidigt som klimatförändringarna förutspås ge fler extrema väderhändelser. Vi klimatsäkrar elnätet inom vårt koncessionsområde genom att luftledningar för högspänning ersätts med kabel i mark. Dessutom fortsätter vi att bygga nätet för att erbjuda redundans så att ett avbrott på en sträcka snabbt ska kunna lösas genom omkoppling med strömförsörjning via en annan matningsväg.

Somrarnas torrperioder förväntas bli längre och Emmaboda kommun som är beroende av ytvatten och relativt små grundvattenförekomster påverkas av detta.

Riksdagen beslutade att ändra insamling av returpapper från att vara ett producentansvar till att bli ett kommunalt ansvar med avseende både på finansiering och genomförande. Det träder i kraft 2022 men arbetet med planering och förberedelser har bedrivits under andra halvåret 2021.

Fjärrvärmens i Emmaboda produceras till 99 % med biobränsle som utnyttjar avfall från skogsindustrin. Endast 1 % av värmen kommer från olja och den används bara i reservsystem och som kapacitetshöjare vid extrem kyla. Under året har vi mött och uppfyllt kommande lagkrav på stoffhalt i rökgaser genom att installera nya filter vid panncentralerna i Emmaboda och Lindås.

Verksamhetsnyckeltal

Va	<ul style="list-style-type: none">• 48 mil ledningar (totalt för vatten, spillvatten och dagvatten)• 5 vattenverk och 5 avloppsreningsverk• Vi producerar 453 000 m³ dricksvatten på ett år och avloppsreningsverken renar ungefär 1,2 miljoner m³ avloppsvatten.
Elnät	<ul style="list-style-type: none">• Under 2021 har vi transporterat 113 miljoner kWh till våra kunder• Maximal uttagen effekt under året 26,7 MW• Från och med 2005 och stormen Gudrun har vi grävt ner c:a 90 % av de högspänningsledningar som tidigare var luftledningar
Stadsnät	<ul style="list-style-type: none">• Under 2021 färdigställdes den stora fiberutbyggnaden i Emmaboda kommun och alla hushåll har nu möjlighet att ansluta sig till fibernätet.
Avfall	<ul style="list-style-type: none">• Under 2021 samlade vi in 1026 ton brännbart avfall och 361 ton matavfall.• Fortfarande gäller att om alla sorterade ut sitt matavfall och lämnade alla sina förpackningar till återvinning istället för att slänga dem i restavfallet skulle vi kunna minska mängden restavfall med mer än hälften.
Fjärrvärme	<ul style="list-style-type: none">• Från våra 6 fjärrvärmeverk har vi sålt 55 GWh år 2021 genom att i huvudsak elda med biobränslen; 76 000 m³ flis och drygt 1000 ton pellets. Genom rökgaskondensering kunde vi också använda den fuktiga värme som finns i röken genom rökgaskondensering vilket bidrog med drygt 7 GWh. Dessutom bidrog detta till rening av röken.• Vi har oljebrännare som reserv vid driftavbrott för våra biopannor och för extra insats om det blir riktigt kallt. Den mängd olja vi förbrukat under 2021 motsvarar 1,2 % av den totala värmeproduktionen för året.

Framtidsfrågor

Klimatförändringarna kommer att innebära påfrestningar för produktionen av kommunens infrastrukturjänster på sikt med fler fall av extremväder. För energibolagets del yttrar det sig som ökade planerade investeringar men det kan även komma att påverka löpande produktionskostnader.



Förvaltningsberättelse

Förvaltningsberättelse

Viktiga förhållande för resultat och ekonomisk ställning

Pandemin är inte över men den vaccination som kom igång tillsammans med stimulanser för ekonomin har gjort att Sverige och vår omvärlds ekonomi har återhämtat sig snabbt.

Kommuner och regioners skatteunderlag bygger på antalet arbetade timmar, efter den nedgång vi såg i början av pandemin har de stigit igen. Men beräknas inte vara uppe på nivå med potentiella timmar förrän i mitten av 2023, vilket räknas som motsvarande en normalkonjunktur.

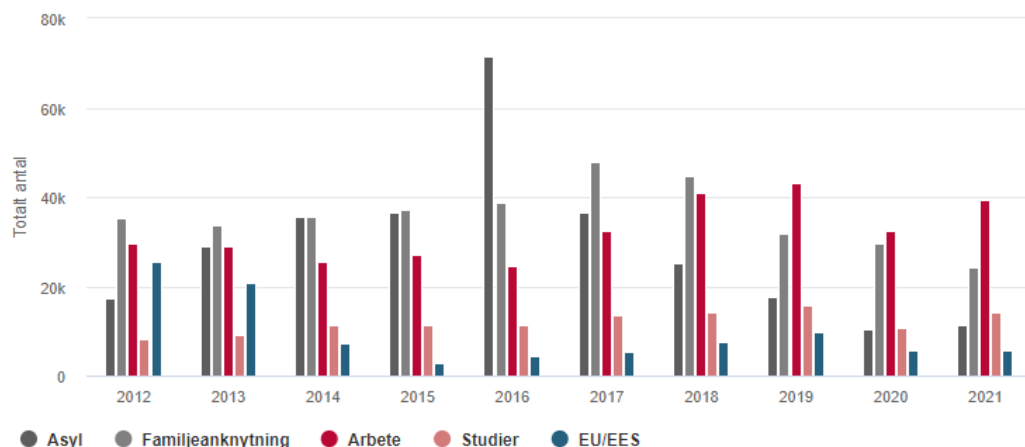
BNP har återhämtats men på en svag nivå. Detta syns också i antalet sysselsatta personer och problemen kvarstår för de som står långt ifrån arbetsmarknaden.

Under 2021 har det globala handelsflödet präglats av ökade prisuppgångar för råvaror detta tillsammans med ökade elpriser har gett hög inflation i producentledet.

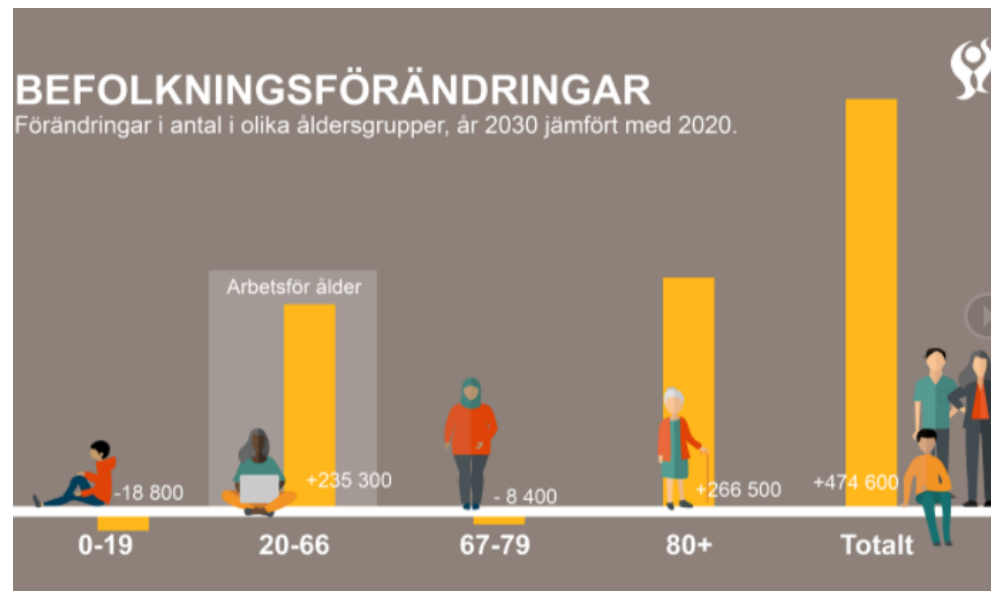
Fortsatt minskat migrationstryck

Antalet personer som är inskrivna i Migrationsverkets mottagningssystem har minskat ytterligare under 2021.

Beviljade uppehållstillstånd 2012–2021



*Fr.o.m. maj 2014 behöver inte EU-medborgare registrera sin uppehållsrätt hos Migrationsverket.



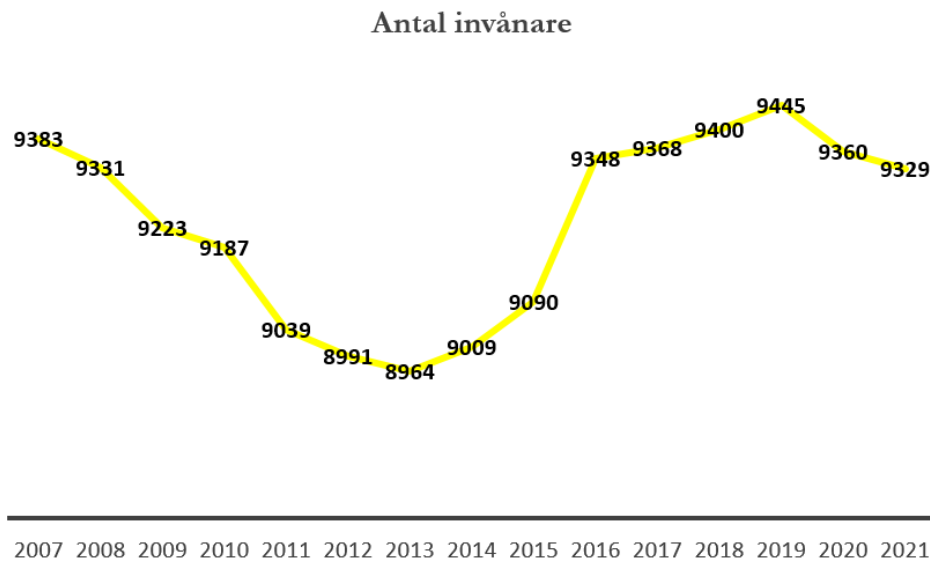
Befolkningsutveckling

Enligt den senaste befolkningsprognosen från SCB skruvas befolkningstillväxten ner. År 2030 räknar man med 320 000 färre invånare än vid tidigare prognos. Det är gruppen barn och unga som beräknas minska och befolkningen i arbetsför ålder ökar långsamt. Den grupp som växer snabbast de kommande 10 åren är 80 +.

Det är en ökning från låg nivå men där kostnaden i takt med stigande ålder utgörs främst av äldreomsorg, hälso- och sjukvård., vilket kommer att påverka kommunernas ekonomi.

Befolkningsutvecklingen negativ 2021

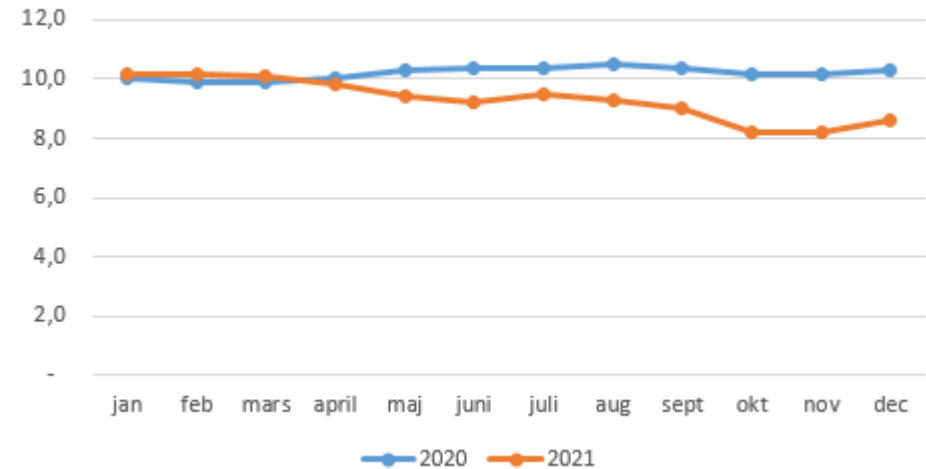
Emmaboda kommun tappade mellan 1971 och 2013 invånare varje år, men några få undantag. Från 2015 till 2021 har befolkningen ökat med 239 personer.



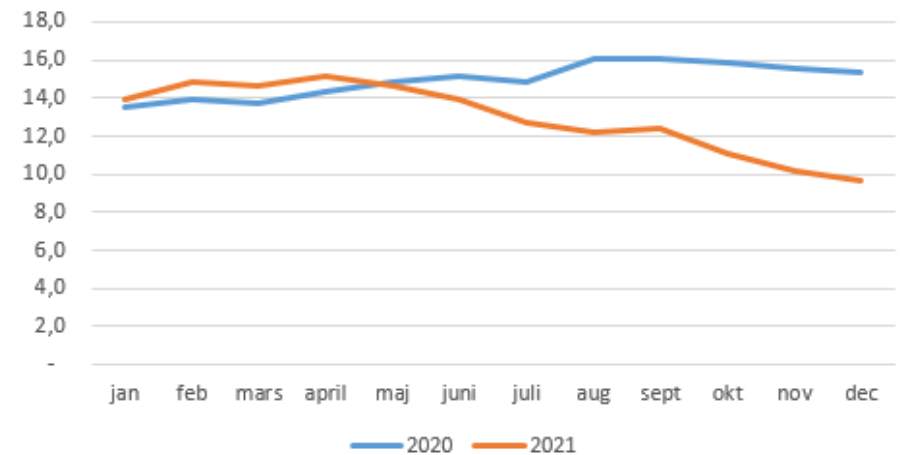
Arbetsmarknaden

Arbetslösheten har minskat i Emmaboda kommun under 2021, men ligger fortfarande på en högre nivå än riket och länet i både gruppen 16-64 år och gruppen 18-24 år.

Arbetslöshet 16-64 år



Arbetslöshet 18-24 år



Förvaltningsberättelse

De kommande åren kommer kräva genomlysningar av flertalet kommunala verksamheter och tuffa ekonomiska beslut. Det kommer krävas en orubblig vilja till förändring och förbättring. Med rätt inställning och vilja kommer Emmaboda kommun att kunna visa upp en ekonomi i balans och bättre fungerande verksamheter. En god ekonomi är grunden för att över tid kunna driva och utveckla välfärden.

Översikt över verksamhetens utveckling

Den kommunala koncernen

De kommande åren finns ett betydande investeringsbehov inom koncernen. Det gäller både bostäder, energi och va-nät.

Översikt koncern	Bokslut	Bokslut	Bokslut	Bokslut
	2021	2020	2019	2018
Verksamhetens intäkter, mkr	263,5	257,4	261,7	292,4
Verksamhetens kostnader, mkr	-848,5	-806,5	-799,7	-780,9
Årets resultat, mkr	26,9	34,9	10,5	15,1
Soliditet %	25,9	25,4	24,1	23,1
Soliditet inkl pensions.förpl %	11,8	10,2	7,4	5,6
Investeringar (netto) mkr	99	127	90,4	43
Kassalikviditet, %	106,8	106,1	96,2	
Långfristig låneskuld, mkr	649,4	633,2	589,6	583,4
Antal anställda	1000	981	950	928

Kommunen

I budget 2022 ekonomisk plan 2023-2024 finns en förstärkning till nämnderna på sammanlagt ca 15 mkr varav bildningsnämnden får 2 mkr, (bildningsnämnden har sedan tidigare fått en förstärkning på 4 mkr), socialnämnden får 8,5 och teknik- och fritidsnämnden 4,1 mkr. Förutom de extra medlen till förvaltningarna kommer dessutom skatten att sänkas med 25 öre.

Socialnämnden kommer att behöva effektivisera för att nå en budget i balans 2022 och de kommande åren.

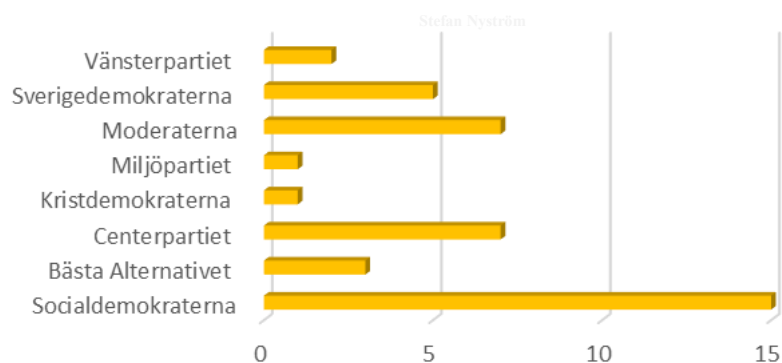


Förvaltningsberättelse

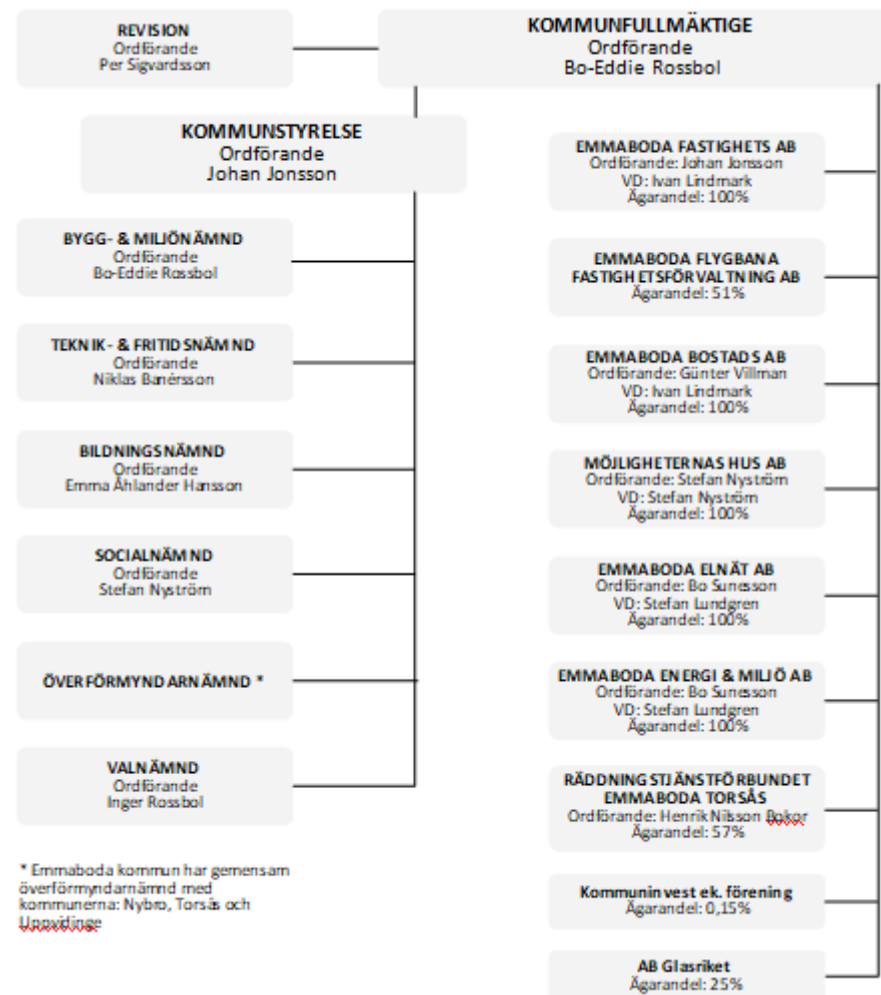
Översikt kommunen	Budget 2022	KF Budget 2021	Bokslut 2021	Bokslut 2020	Bokslut 2019
Folkmängd	9 360	9 460	9 329	9 360	9 445
Kommunal skattesats	21:96	22,21	22,21	22,21	21:71
Verksamhetens intäkter, mkr	130,0	130,0	126,8	131,3	132,7
Verksamhetens kostnader, mkr	-746,1	-731,3	-750,8	-718,6	-701
Årets resultat, mkr	13,5	6,3	20,3	30,6	9,9
Soliditet, %	37,7	35,6	38,9	37,6	36,3
Soliditet inkl. pensions.förpl. %	12,3	4,1	9,8	6,2	0,5
Investeringar (netto) mkr	33,5	32,3	45,3	43,6	52,2
Kassalikviditet, %	133,5	116,8	122,3	119,9	107,5
Långfristig låneskuld, mkr	182,8	148,4	148,1	148,8	148,4
Antal anställda, tillsvidare	821	770	849	824	814

Den kommunala organisationen

Idag är åtta politiska partier representerade i kommunfullmäktige som har 41 platser. Vid valet 2018 är mandatfördelningen följande.



En kommun är en politiskt styrd organisation. Folkvalda ledamöter i kommunfullmäktige samt förtroendevalda i kommunstyrelsen och nämnderna beslutar om kommunens verksamheter och ekonomi. Styrelserna för de kommunala bolagen består också av förtroendevalda.



Förvaltningsberättelse

Emmaboda kommuns största tillgång är personalen, organisationen står för service och kvalitet. Vi bedriver en personalintensiv verksamhet där personalkostnaderna står för ca 67 % av kommunens bruttokostnad.

Anställda

Kommunen hade 849 personer med tillsvidareanställning den 31 december 2021. Det är en ökning med tjugofem personer sedan motsvarande period 2020. Den genomsnittliga sysselsättningsgraden som tillsvidareanställda i kommunen har i sin anställning var 98,32 % (98,07%).

Tillsvidare- och visstidsanställda	2021	2020	2019	2018
Kommunstyrelse	57	*54	29	30
Bygg- och miljönämnd	7	6	8	8
Teknik- och fritidsnämnd	101	98	94	90
Bildningsnämnd	356	357	362	362
Socialnämnd	401	388	375	356
Totalt antal årsarbetare i kommun	922	903	868	846
EBA, EMFAB och EFFAB	16	15	15	15
EEAB och EEMAB	29	29	30	28
Möjligheternas Hus AB	24	25	28	29
Räddningstjänstförbundet	9	9	9	10
Emmaboda - Torsås				
Totalt antal årsarbetare i bolagen	78	78	82	82

Den totala sjukfrånvaron hos kommunens anställda är 5,3% för 2021 (6,45%), en minskning med 1,15 %-enheter mot tidigare år. Långtidssjukskrivningen har minskat med 1,8 %-enheter. Frisknärvaron är 28,44%.

Sjukfrånvaro %	2021	2020	2019	2018
Kommunen	5,3	6,6	5,0	5,5
EBA, EMFAB och EFFAB	1,6		1,8	-
EEAB och EEMAB	3,4	4,9	4,1	2,1
Möjligheternas Hus AB	9,3	6,1	6,8	5,8
Räddningstjänstförbundet	2,3	3,6	1,5	2,1
Emmaboda - Torsås				
Andelen långtidssjukfrånvaro av den totala sjukfrånvaron				
Kommunen	26,9	28,1	39,3	38,9
EBA, EMFAB och EFFAB	-		-	-
EEAB och EEMAB	42,8	28		
Möjligheternas Hus AB	52	20,1	17,6	18,4
Räddningstjänstförbundet	0	0	19,2	0,9
Emmaboda - Torsås				
Sjukfrånvaro kvinnor				
Kommunen	5,8	6,9	5,0	5,9
EBA, EMFAB och EFFAB	-		-	-
EEAB och EEMAB	9,6	9	12,4	3,2
Möjligheternas Hus AB	11,2	7	4,2	4,6
Räddningstjänstförbundet	9,6	14,5	2,0	0,9
Emmaboda - Torsås				
Sjukfrånvaro män				
Kommunen	3,3	5,2	5,0	4,1
EBA, EMFAB och EFFAB	-		-	-
EEAB och EEMAB	1,7	3	1,3	1,7
Möjligheternas Hus AB	7,1	5,4	8,6	6,5
Räddningstjänstförbundet	1,3	2,4	1,4	2,3
Emmaboda - Torsås				

Förvaltningsberättelse

	2021	2020	2019	2018
Sjukfrånvaro 29 år eller yngre				
Kommunen	3,7	4,6	3,8	5,2
EBA, EMFAB och EFFAB	-	-	-	-
EEAB och EEMAB	1	3,8	0,1	0,1
Möjligheternas Hus AB	1,4	46,8	18,9	14,9
Räddningstjänstförbundet	0			
Emmaboda – Torsås				
Sjukfrånvaro 30-49 år				
Kommunen	5,2	5,8	4,7	5,6
EBA, EMFAB och EFFAB	-	-	-	-
EEAB och EEMAB	2,3	3,4	0,9	0,6
Möjligheternas Hus AB	9,4	4,3	5,5	6,1
Räddningstjänstförbundet	1,8	1,2		0,7
Emmaboda - Torsås				
Sjukfrånvaro 50 år eller äldre				
Kommunen	5,7	7,7	5,5	5,5
EBA, EMFAB och EFFAB	-	-	-	-
EEAB och EEMAB	5,1	6,2	3,2	1,4
Möjligheternas Hus AB	9,9	5,8	6,1	5,4
Räddningstjänstförbundet	2,7	4,4	1,8	2,5
Emmaboda - Torsås				

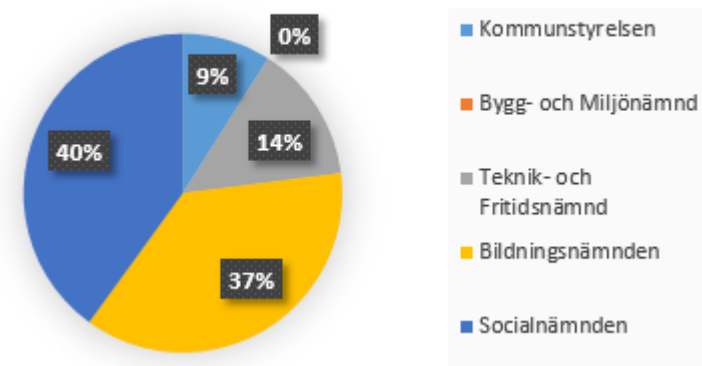
Personalomsättning och åldersfördelning

Åldersstruktur, tillsvidareanställda Emmaboda kommun

År	2021	2020	2019	2018
20-29	85	62	92	95
30-39	176	171	168	160
40-49	207	200	202	206
50-59	269	262	248	246
60-	112	129	104	116
Totalt	849	824	814	823

Medelåldern för tillsvidareanställda är 46,1 år för kvinnor och 45,07 för män. Inom en tioårsperiod fram tom 2031 kommer 244 anställda, eller ca 29%, att lämna arbetslivet till förmån för ålderspension. För framtida planering krävs det löpande inventering av rekryteringsbehovet.

Pensionsavgångar % fördelning per nämnd



Gruppering och fördelning av tjänster

Kommunens verksamheter har en mycket hög kvinnodominans, av tillsvidareanställd personal är 81,2% kvinnor. Kvinnors medellön är 91,17% av männens, motsvarande tal var 90,68% 2020.

Semesterdagar

Personal inom Emmaboda kommun får byta semesterdagstillägget mot ledig tid. Inför 2022 har 115 personer (samt 4 som inte uppfyllt villkoren) ansökt om detta, mot 118 förra året. Detta motsvarar minst 575 arbetsdagar som på något vis måste ersättas. Fördelningen mellan förvaltningarna är följande:

Extra semesterdagar	2021	2020	2019	2018
Kommunstyrelsen	9	8	6	7
Bygg- och miljönämnd	4	6	2	2
Teknik- och fritidsnämnd	24	28	25	22
Bildningsnämnden	16	22	19	28
Socialnämnden	65	65	59	62
Totalt	118	129	111	121

Förvaltningsberättelse

Händelser av väsentlig betydelse

Covid-19 har påverkat våra verksamheter under hela året på olika sätt. Under perioder har vi fått öppna upp verksamheter för att sedan stänga igen. Detta har påverkat intäktssidan negativt. Det har även påverkat hur de äldre mår men också de yngre som inte har haft full möjlighet till träning och sociala aktiviteter.

Personalen inom framförallt omsorg, hälso- och sjukvård men också skola, kost och städ har jobbat hårt för att hantera alla snabba förändringar inom pandemin.

De utvecklingsområden som SKR pekar på som tre viktiga satsningar för framtiden har vi börjat jobba med bland annat genom Emmabodaprocessen.

Att fibern nu är på plats i hela kommunen möjliggör också för ett fortsatt arbete med digitalisering inom till exempel omsorgen.

- ✓ Sysselsättning för alla
- ✓ Klimatanpassning och hållbar en omställning
- ✓ Digitalisering inom välfärdssektorn.

Balanskravsresultat

Balanskravet innebär att kommunens intäkter måste överstiga kostnaderna. Ett underskott mot balanskravet ska återställas inom de tre närmsta budgetåren. Vid beräkningen av balanskravsresultatet, som är kopplat till kommunallagens balanskrav, ska årets resultat rensas för vissa poster som inte härrör från den egentliga verksamheten.

Med anledning av den ringa summa som skulle vara möjlig att avsätta till resultatutjämningsreserven RUR 2021 så avsätter inte något till den i år.

	2021	2020	2019	2018	2017
Årets resultat enligt resultaträkningen	20,3	30,6	9,9	1,3	1,4
Samtliga realisationsvinster		-0,4	-0,1	-0,3	0,5
Realisationsvinster enligt undantagsmöjlighet					
Realisationsförluster enligt undantagsmöjlighet					
Orealiserade vinster och förluster i värdepapper	-6,0		-5,7		
Återföring av orealiserade vinster och förluster i värdepapper					
Årets resultat efter balanskravsjusteringar	14,3	30,2	4,1	1	1,9
Reservering av medel till resultatutjämningsreserv		23,8			
Användning av medel från resultatutjämningsreserv					
Balanskravsresultat	14,3	6,4	4,1	1	1,9

”Kommunfullmäktiges övergripande mål för perioden 2020 till 2032 är att Emmaboda kommun ska ha 11 000 invånare år 2032 för ökad skattekraft till kommunen.”

Styrning och uppföljning av den kommunala verksamheten

Finansiella mål

Kommunfullmäktige har fastställt fyra finansiella mål inför 2020.

Resultatmål

Målet är att resultatet under perioden 2021-2024 skall uppgå till 2 % av skatteintäkter och bidrag. För 2021 fastställdes resultatmålet till 6,3 mkr.

Målet är uppfyllt. Resultatet är 20,3 mkr.

Budgetdisciplin

Den av kommunfullmäktige fastställda budgetramen gäller för verksamhetsåret. Respektive nämnd ansvarar för att kostnadsökningar av olika slag finansieras inom fastställd budget.

Målet är ej uppfyllt. Flera nämnder visar negativt budgetutfall, . Sammantaget är nämnder och styrelsers utfall -14,8 mkr.

Likviditet

Emmaboda kommun ska hålla en sådan likviditet att de löpande betalningarna kan klaras utan kortfristig upplåning med undantag av tillfälliga investeringstopp.

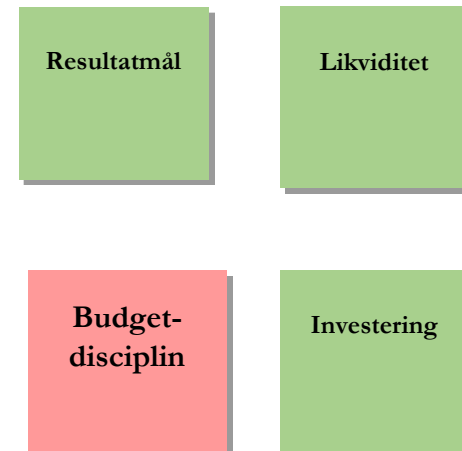
Målet är uppfyllt.

Investering

Huvudmålet är att samtliga investeringar ska självfinansieras och undantag från detta måste beslutas i kommunfullmäktige vid fastställande av budgeten.

Målet är uppfyllt.

F
I
N
A
N
S
I
E
L
L
A



Förvaltningsberättelse

Kommunstyrelsen har pekat ut tre viktiga utvecklingsområden;

✓ **Företagsklimat**

Företagsklimatet är av betydelse för att behålla verksamma företag i kommunen och för att öka antalet nyetableringar.

Mål: Emmaboda kommun ska senast år 2028 ha betyget 3,7 i sammanfattande omdöme i Svenskt Näringslivs ranking av näringslivsklimat, år 2032 ska det vara minst 4,4.

✓ **Översikts- och detaljplaner**

Kopplingen mellan antalet innevånare och antalet bostäder på den öppna marknaden är uppenbar och Emmaboda kommun måste bryta den trend med låg nyproduktion som varit under ett antal år. Även företagsetableringar respektive möjlighet för i kommunen befintliga företag behöver tillgodoses. För att detta målarbete skall kunna intensifieras krävs ytterligare medel för framtagande av planer.

Mål: Ökning av antalet bostäder på den öppna bostadsmarknaden med 350 enheter fram till 2025 och totalt 800 nya boendemöjligheter fram till 2032.

✓ **Kollektivtrafik**

In- och utpendling är båda viktiga för att Emmaboda skall vara en naturlig plats för boende och/eller arbete. Möjligheten till kommunikation med närliggande orter (Nybro, Lessebo, Kalmar, Växjö och Karlskrona) såväl som med Malmö/Lund/Köpenhamn och Stockholm såväl dag som kvällstid kommer att öka i betydelse om Emmaboda skall kunna öka nyinflyttning, nyetablering och samtidigt behålla de som redan valt Emmaboda.

Mål: Senast 2022-12-31 etablerat minst två sena anslutningar med tåg från Nybro/Kalmar, samt till 2028 tillskapat förbättrade anslutningar med tåg till och från Emmaboda mot Öresundsregionen, Stockholm, Göteborg och Karlskrona.

V
E
R
K
S
A
M
H
E
T
S

Företags-
klimat

Kollektiv-
trafik

Översikts-
och detalj-
planer

M
Å
L

Företagsklimat

Det sammanfattande omdömet i senaste mätningen är att Emmaboda kommun ökar svagt från 3,08 föregående år till 3,12 i år. Totalt tappar vi 10 placeringar och hamnar på plats 234.

Översikts- och detaljplaner

En ny detaljplan för stationsområdet i Emmaboda har påbörjats. Ny detaljplan Skutaryd industriområde har varit på samråd och förbereds nu för granskning. Förberedande undersökningar för planarbete gällande bostäder har påbörjats vid Mjusjön i norra Lindås.

Kollektivtrafik

Arbete pågår med att få tätare kvällsturer mellan Emmaboda - Kalmar. Regionstyrelserna i Kalmar, Kronoberg och Blekinge har undertecknat en avsiktsförklaring om att Krösatågen som idag går Karlskrona-Emmaboda och Kalmar-Emmaboda ska fortsätta till Växjö och Alvesta

God ekonomisk hushållning och ekonomisk ställning

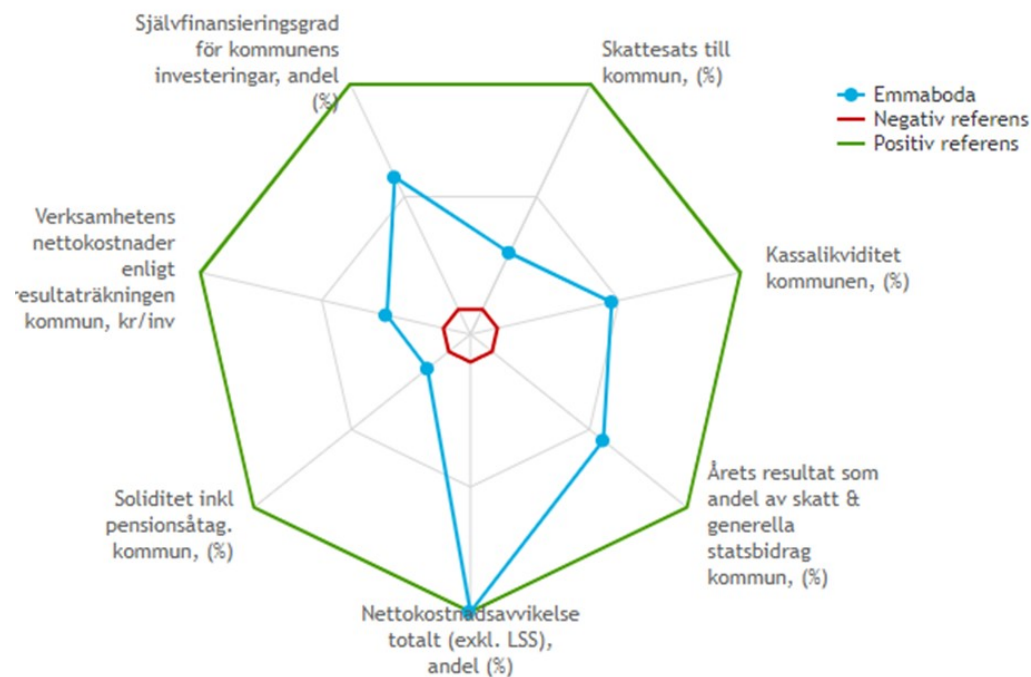
Periodens resultat för kommunen uppgick till 20,3 mkr, vilket är ett bättre resultat än vad som budgeterats. Bidragande till det positiva resultatet är utvecklingen av placerade pensionsmedel hos KLP.

Periodens investeringar i kommunen uppgick till 45,3 mkr.

	KF Budget	Bokslut	Bokslut	Bokslut	Bokslut	Bokslut
Resultat, mkr	2021	2021	2020	2019	2018	2017
Verksamhetens intäkter	130,0	126,8	131,3	132,7	147,4	143,1
Verksamhetens kostnader	-731,3	-750,8	-718,6	-701	-685,7	-672,5
Avskrivningar	-26,0	-24,6	-24,4	-24,8	-22,5	-19,4
Verksamhetens nettokostnad	-627,3	-648,6	-611,7	-593	-560,8	-548,8
Skatteintäkter	417,2	429,4	410,9	405,2	389,9	392,8
Gen. statsbidrag o utjämningsbidrag	213,9	225,0	225,7	184,2	164,6	150,7
Verksamhetens resultat	3,8	5,9	25,0	-3,4	-6,3	-5,3
Finansiella intäkter	6,0	16,8	9,7	15,3	10,8	8,7
Finansiella kostnader	-3,5	-2,4	-4,1	-1,8	-3,2	-2,1
Resultat efter finansiella poster	6,3	20,3	30,6	9,9	1,3	1,4
Extraordinära poster						
Årets resultat	6,3	20,3	30,6	9,9	1,3	1,4

Förvaltningsberättelse

Verksamhetens resultat har minskat kraftigt från år 2020 till 2021 och det tillsammans med högre investering har påverkat likviditeten negativt. Om inte verksamheterna håller tilldelad budgettram kommer vi ha svårt att klara det finansiella likviditetsmålet åren framöver.



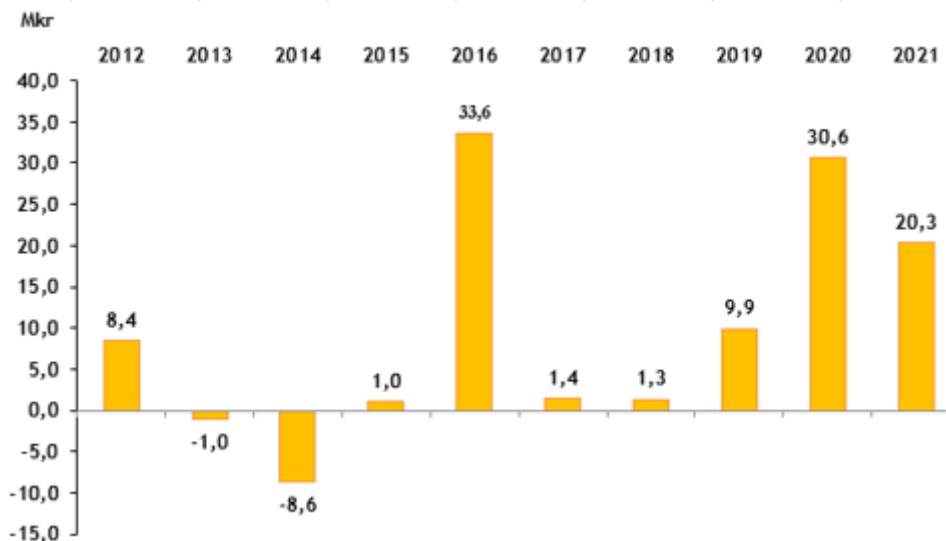
God ekonomisk hushållning

En förutsättning för att nå och hålla en god ekonomisk hushållning är en god balans mellan intäkter och kostnader. Marginalen mellan verksamhetens nettokostnader och skatteintäkter har minskat från 2010 och är på en nivå som ger begränsade möjligheter att möta ökade kostnader eller finansiera investeringar.

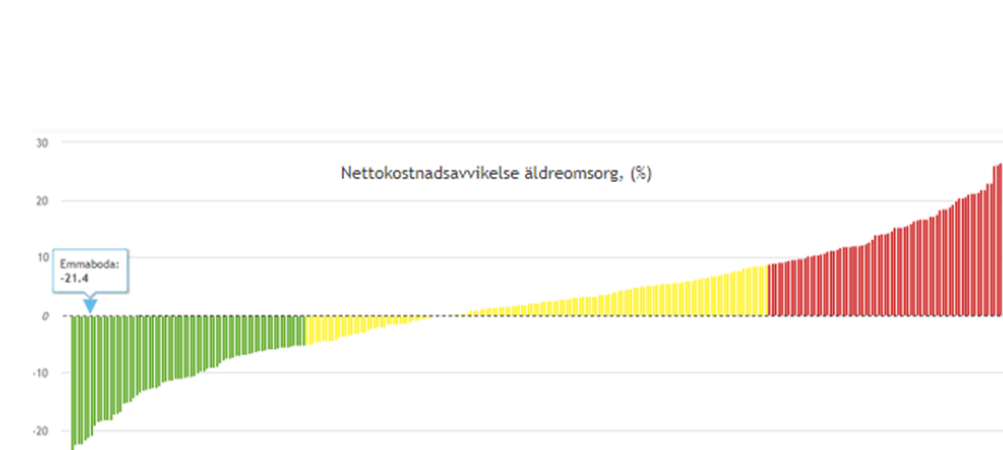
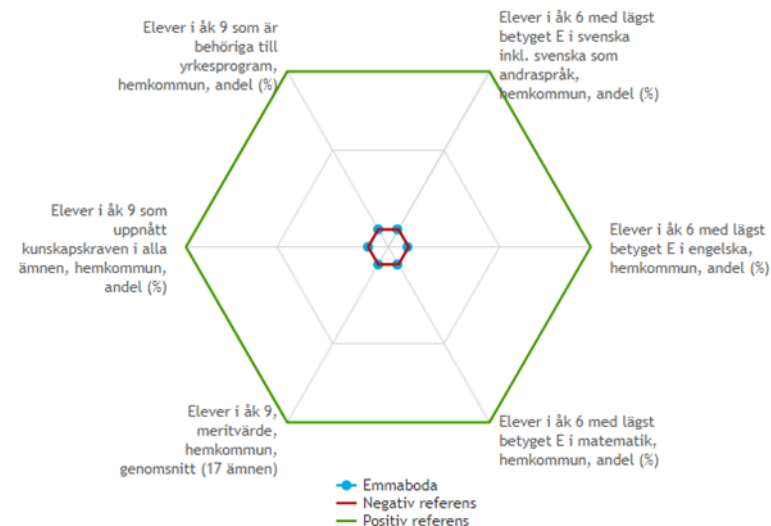
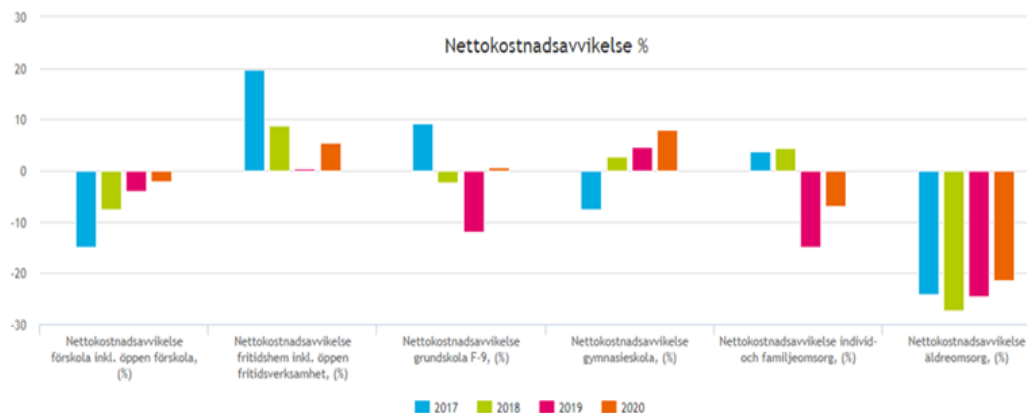
Förvaltningsberättelse

Verksamhetsjämförelser med andra kommuner

Generellt brukar ett resultat mellan 97-98% av skatter och statsbidrag betraktas som god ekonomisk hushållning, eftersom ett sådant resultat ger utrymme för att över en längre tid skattefinansiera större delen av normal investeringsvolym i en kommun.

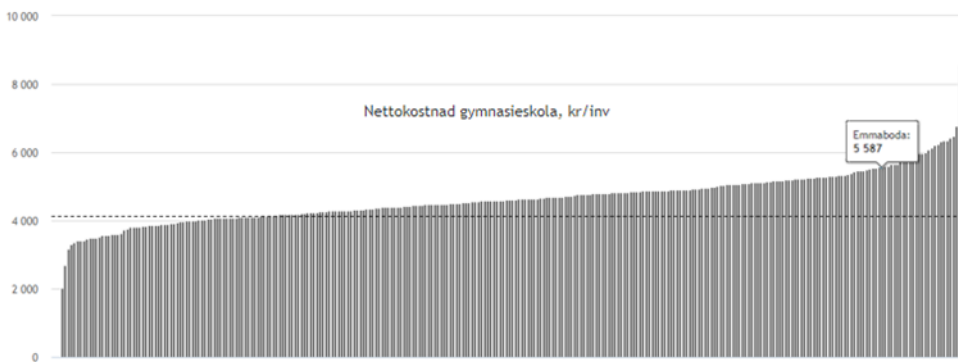
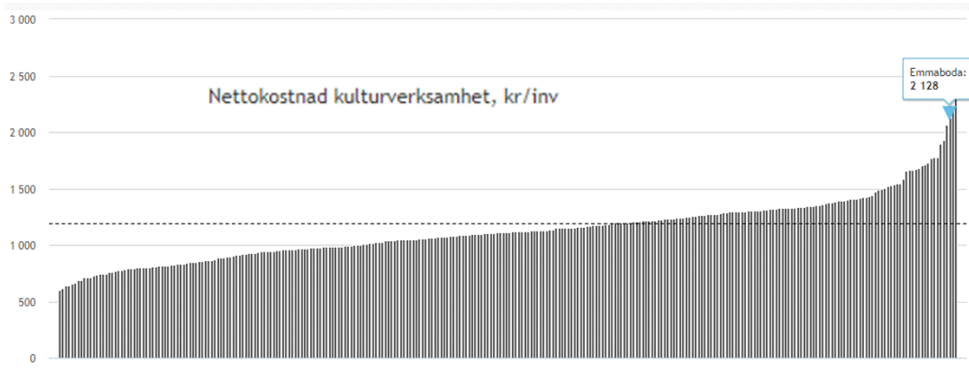


Emmabodas nettokostnadsavvikelse är positiv, framförallt gäller det äldreomsorgen som är bland de mest kostnadseffektiva i landet.

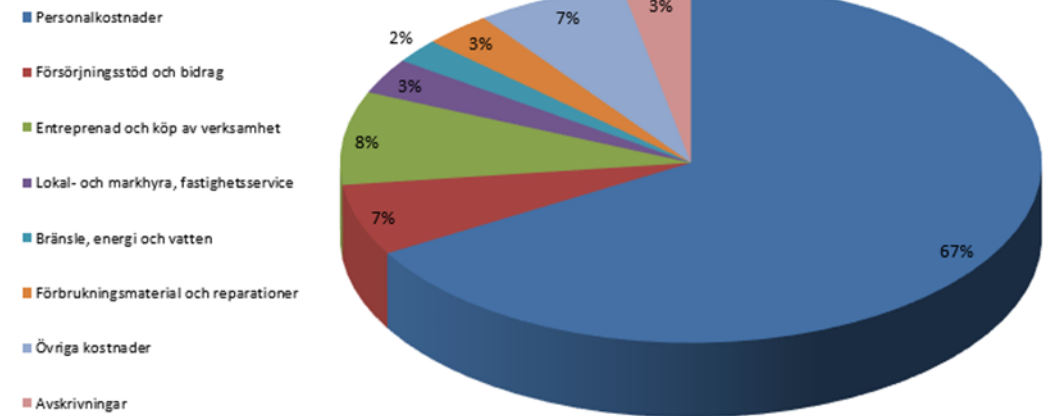
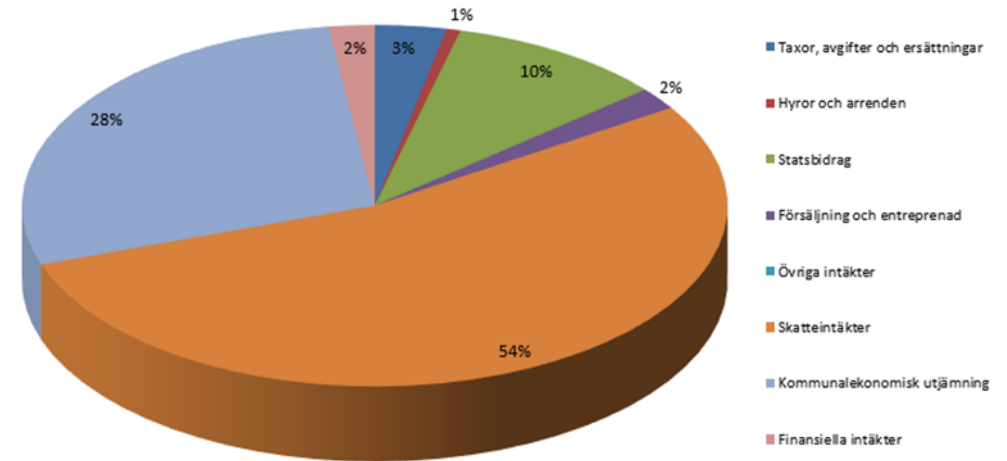


Förvaltningsberättelse

Verksamheter med jämförbart högre kostnader är kulturverksamhet, gymnasieskola och räddningstjänst.



Kommunens intäkter ökade med 20,4 mkr, vilket innebär en ökning med 2,6 procent i jämförelse med samma period föregående år.

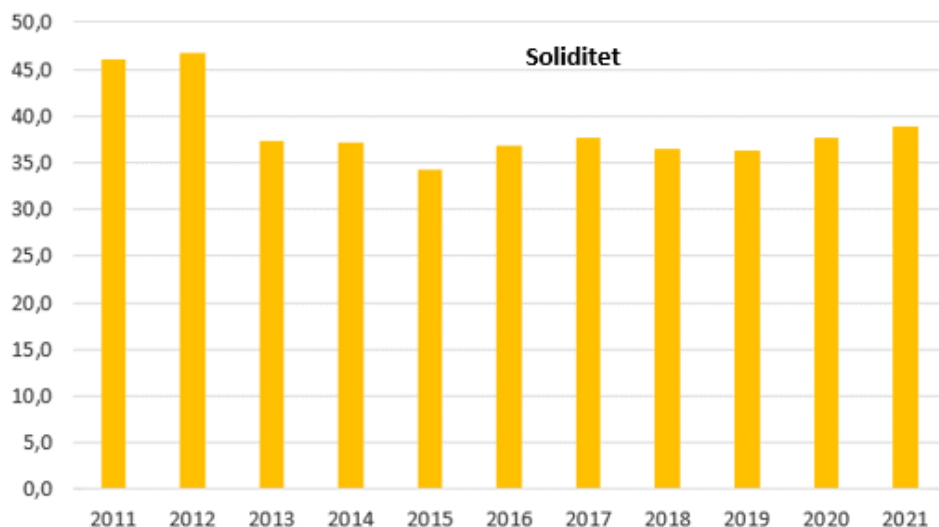


Kostnaderna för perioden ökade med 32,4 mkr, en ökning med 4,4 procent. Personalkostnaderna står för två tredjedelar av kommunens totala kostnader.

Förvaltningsberättelse

Utveckling av eget kapital och soliditet

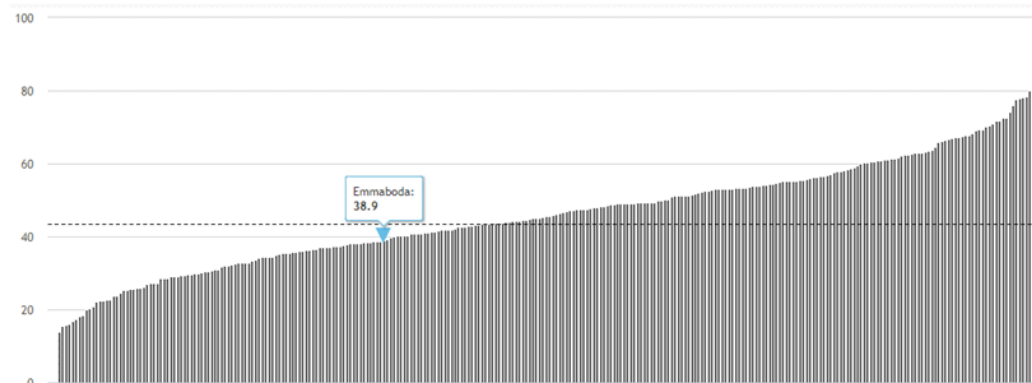
Soliditeten är ett mått på kommunens långsiktiga handlingsutrymme. Den visar hur stor del av kommunens tillgångar som finansierats med skatteintäkter. En hög soliditet eller stigande soliditetssiffra tyder på att kommunen ökar sitt finansiella handlingsutrymme för framtiden. Emmaboda kommuns soliditet är 38,9 % 2021.



Diagrammet visar utvecklingen av soliditeten enligt den så kallade blandmodellen, där vissa pensionsförpliktelser redovisas utanför balansräkningen.

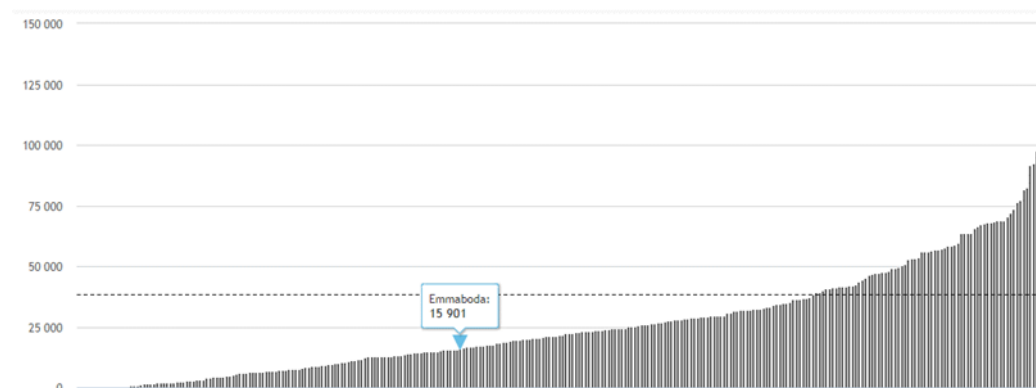
Sedan 2010 har lånen ökat med drygt 100 mkr. Emmaboda kommun ska hålla en sådan likviditet att de löpande betalningarna kan klaras utan kortfristig upplåning med undantag av tillfälliga investeringstoppar.

Genomgående är Emmabodas soliditet lägre än övriga kommuner. Orsaken är en sämre utveckling av det egna kapitalet över tid.

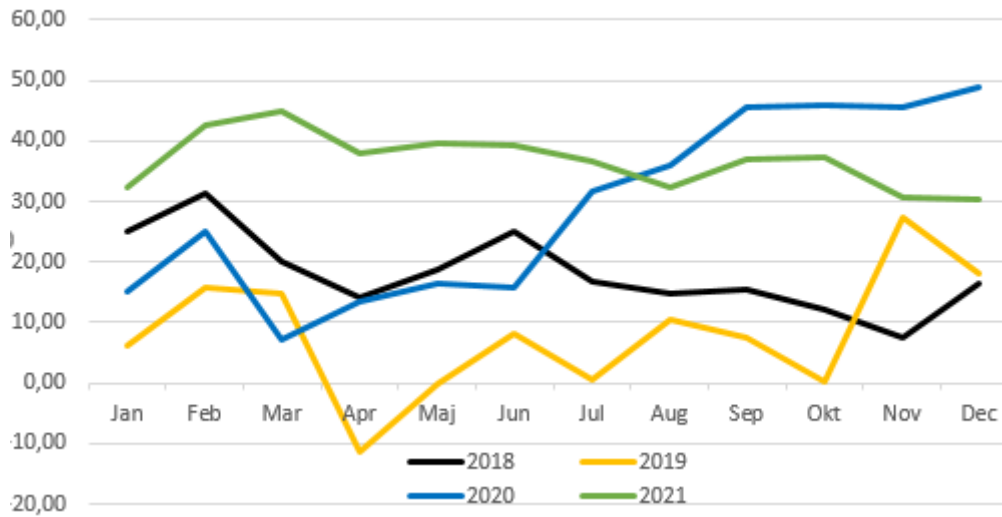


Utveckling av låneskuld och likviditet

Emmaboda kommun har en jämförelsevis låg låneskuld.



Förvaltningsberättelse



Emmaboda kommuns checkräkningskredit har inte använts under året. Den sista december var de likvida tillgångarna 30,4 mkr. Det krävs en likviditetsnivå på 25-35 mkr för att klara de löpande betalningarna utan kortfristig upplåning eller användande av checkräkningskrediten.

Emmaboda kommun har 147,0 mkr i låneskuld, 58,0 mkr till rörlig ränta och 89,0 mkr till fast ränta.

Sammanställning	2021	2020	2019	2018	2017
Snittränta, %	0,2	0,3	0,2	-0,1	-0,1
Låneskuld, mkr	147,0	147,0	147,8	133,0	133,7
Räntekostnad på årsbasis, mkr	0,3	0,4	0,2	-0,1	-0,1
Låneskuld per invånare och år, kr	15 670	15 705	15 640	14 101	14 272

Riksbankens prognos för reporäntan är oförändrad och väntas ligga kvar på noll fram till sista kvartalet 2023.



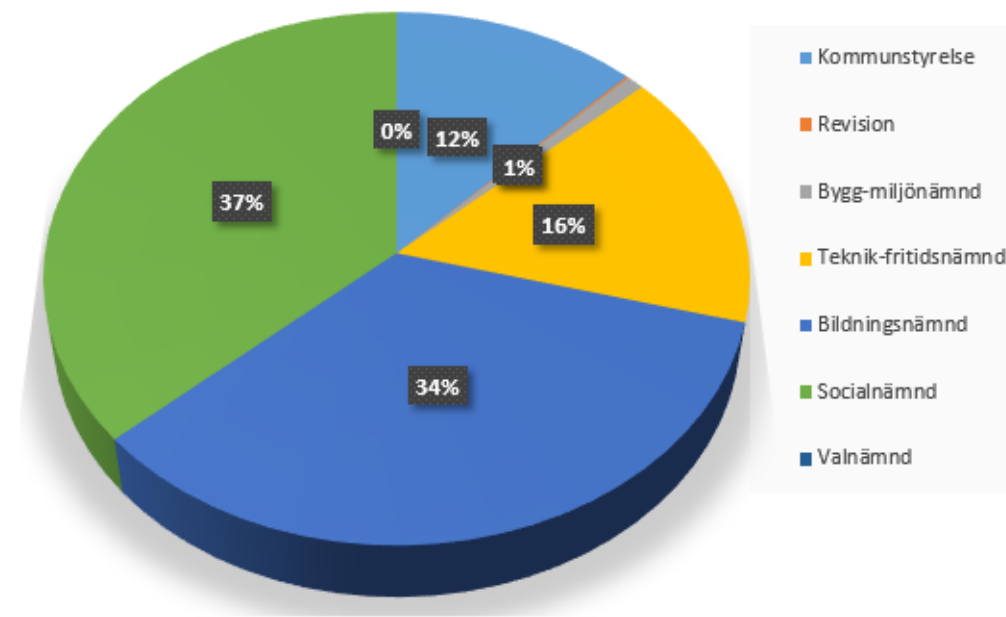
Förvaltningsberättelse

Nämndernas budgetavvikelse Mkr	2021	2020	2019	2018	2017	2016
Kommunstyrelse	1,5	2,6	3,7	1,1	0,3	-1,6
Överförmyndarnämnd	-0,3	-0,1	-0,2	-0,2	-0,3	0,0
Revision	0,0	0,0	0,0	0	0,0	0,0
Valnämnd	0,0	0,0	0,1	-0,2	0,0	0,0
Bygg- och miljönämnd	0,0	0,7	0,5	-0,4	-3,0	0,3
Teknik- och fritidsnämnd	-1,9	3,1	0,8	1,8	0,2	2,0
Bildningsnämnd	-0,2	1,5	-6,9	-11,3	-10,1	-0,8
Socialnämnd	-13,9	-7,6	-6,4	-11,1	-4,8	25,7
Summa	-14,8	0,2	-8,4	-20,4	-17,7	25,7

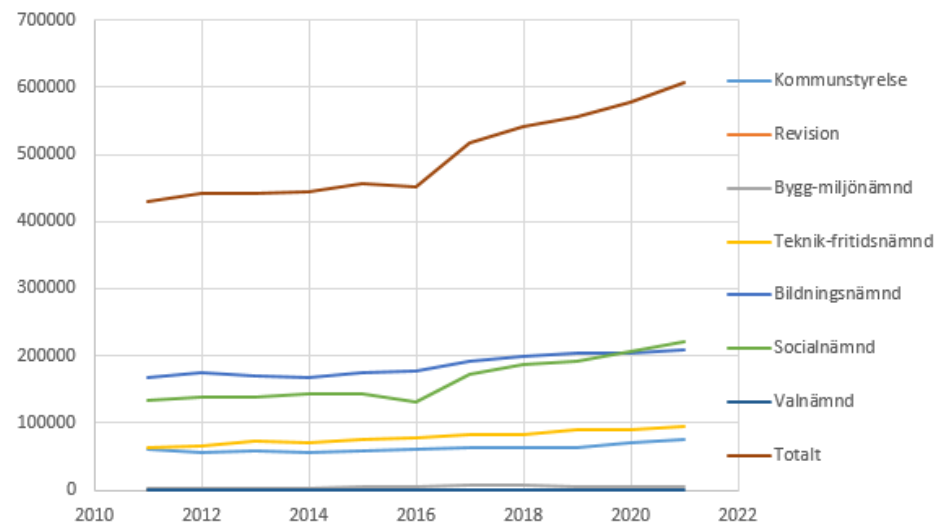
God ordning på ekonomin skapar handlingsutrymme både på kort och lång sikt. Det är viktigt att marginaler finns och att resurserna används på effektivaste sätt och att investeringar sker på ett ansvarsfullt sätt.

Nämnd	Redovisning			Budget		Avvikelse mot budget		
	Kostnad	Intäkt	Netto	Kostnad	Intäkt	Kostnad	Intäkt	Netto
Kommunstyrelse	95,5	20,4	75,0	94,8	18,6	-0,6	1,9	1,2
Revision	0,7	0,0	0,7	0,7	0,0	0,0	0,0	0,0
Bygg-miljönämnd	8,2	2,9	5,4	8,5	3,1	0,3	-0,2	0,2
Teknik-fritidsnämnd	113,0	17,0	96,0	110,9	16,8	-0,2	0,2	-1,9
Bildningsnämnd	249,1	40,0	209,1	242,3	33,4	-6,8	6,6	-0,2
Socialnämnd	273,2	51,5	221,7	237,0	29,1	-36,3	22,4	-13,9
Valnämnd	0,0	0,0	36,7	0,0	0,0	0,0	0,0	0,0
Totalt	739,8	131,8	608,0	694,2	101,0	-45,6	30,8	-14,8

Nettokostnader – nämnder och styrelser



Utveckling av nettokostnader—nämnder och styrelser



Kommunstyrelsen

	Utfall	Budget	Avvikelse budget
Total intäkt	20 444	18 567	1 877
Personalkostnader	-47 719	-48 563	844
Övriga kostnader	-47 735	-46 252	-1 483
Total kostnad	-95 454	-94 815	-639
Över-/underskott	-75 010	-76 248	1 238

Kommunledningskontoret redovisar ett överskott på 1,2 mkr. Framst beroende på vakanta tjänster på IT och kansli.

Revision

Utfallet följer i stort anslagen budget.

Överförmyndarnämnd

Nämnden visar ett negativt resultat på 0,3 mkr. Orsaken är ökade kostnader för gode män och förvaltare.

Valnämnd

Nämnden följer i stort anslagen budget.

Bygg- och miljönämnd

	Utfall	Budget	Avvikelse budget
Total intäkt	2 866	3 095	-229
Personalkostnader	-4 749	-4 965	216
Övriga kostnader	-3 485	-3 520	35
Total kostnad	-8 233	-8 485	252
Över-/underskott	-5 368	-5 390	22

Bygg- och miljönämnden visar + 22 tkr.

Byggavdelningen gjorde ett minusresultat som främst beror på ökade personalkostnader samt konsultkostnader för handläggning av byggärenden då en medarbetare på enheten avled.

Bostadsanpassning lämnar ett överskott beroende på att ett par åtgärder ännu inte har blivit utförda på grund av lång leveranstid av hjälpmedel.

Teknik- och fritidsnämnd

	Utfall	Budget	Avvikelse budget
Total intäkt	17 005	16 803	202
Personalkostnader	-44 085	-46 904	2 819
Övriga kostnader	-68 932	-63 983	-4 949
Total kostnad	-113 017	-110 887	-2 130
Över-/underskott	-96 012	-94 084	-1 928

Teknik- och fritidsnämnden, framförallt fastighetssidan, gick in i året med en underfinansierad budget med konsekvensen att alla avdelningar har fått hålla igen på kostnader för att uppnå ett nollresultat. Att arbeta i en ekonomisk uppförsbacke redan från 1 januari parallellt med hanteringen av pandemi har varit en utmaning för verksamheterna, och som de genomfört med mycket gott betyg. Prognosen var länge satt att kunna landa på ett nollresultat. De sista två månaderna med rekordhöga elpriser och bränslekostnader och därtill högre fjärrvärmekostnader, snöröjning, akut underhåll med en total kostnad på 2,7 miljoner kronor över budget har medfört att 2021 års resultat visar på ca -1,9 miljoner kronor.

Förvaltningsberättelse

Bildningsnämnd

Tkr	Utfall	Budget	Avvikelse
Total intäkt	39 996	33 424	6 572
Personalkostnader	-192 312	192 134	-178
Övriga kostnader	-56 821	50 192	-6 629
Total kostnad	-249 133	242 326	-6 807
Över-/underskott	-209 137	208 902	-235

Ytterligare ett år med stora utmaningar och Covid-19 påverkan avslutas med ett underskott med -235 tkr. Ett +/- resultat prognostiserades under årets gång utifrån de redan kända intäkter och kostnader vilket visades stämma relativt bra med det verkliga utfallet. Under året har Bildningsnämnden jobbat hårt med att identifiera alla kostnader men också intäkter bland annat har underlag för kostnads- och intäktsutveckling tagits fram, nya rutiner och förbättrade arbetsätt har genomarbetats som i sin tur kommer att förbättra kvaliteten vid kommande arbete med budget och utfall.

Central verksamhet

Den centrala verksamheten avslutar året med ett resultat på +1,5 mkr. Att den centrala verksamheten avslutar året med ett positivt resultat beror på ett statsbidrag kopplat till Covid-19 som inte fanns med i budgetarbetet. Generellt har budgeten under året följts och en förstärkt ledningsgrupp inom Bildningsnämnden har realiserats.

Förskolan

Förskolans utmaningar har som tidigare varit oförutsägbara och pusslandet med både sjuk personal, barn och Covid-19 restriktioner har frestat på organisationen. Trots stort motstånd har Förskolan avslutat året med +3 mkr bättre än budget vilket blev möjligt då antal barn i verkligheten blev färre jämfört med antalet barn som prognostiserades i budgeten.

Grundskolan

Trots den rådande osäkerheten och svårigheterna med planering på grund av Corona pandemin under hela läsåret har Grundskolan F-6 lyckats hålla ett resultat som i stora drag ligger i linje med budgeten.

Året avslutades med -100 tkr för Grundskolan F-6 medan Grundskolan 7-9 har haft lite svårare att hålla budgeten.

Grundskolan 7-9 avslutar året med ett resultat som avviker mot den tilldelade budgeten med -3,5 mkr. Åtgärdsplan har tagits fram och rutiner för att komma tillbaka på rätt spår finns nu kartlagda. Grundskola gemensamt resultat blev positivt med +1,2 mkr och beror på osäkra statsbidrag som inte fanns med i budgeten.

Gymnasium/Komvux

Som förra året lyckades Gymnasiet inte avsluta vårterminen med den traditionella gymnasieresan för elever som gick sista året på grund av pandemin. Resultatet för året blev +0,9 mkr bättre än budget medan interkommunala kostnader ökade och budgeten räckte inte då elever valde att gå utbildningar som blev dyrare än planerat i budgeten. Resultatet för interkommunala kostnader och kostnader för gymnasiesärskolan backar med -3,8 mkr mot den tilldelade budgeten för 2021. Vuxenutbildningen fullföljde sin budget med +0,5 mkr bättre än budget vilket beror mest på den erhållen statsbidraget från skolverket som blev högre än budgeterat för året.

Elevehälsa

Elevehälsan avslutar året med ett positivt resultat med +1,4 mkr och det beror mest på att två av planerade anställningar genomfördes under sensommaren medan tjänsterna planerades från januari i budgeten.

Kultur

Kulturverksamheten avslutar året med ett negativt resultat, -0,9 mkr. Avvikelsen i stora drag ligger inom biblioteksverksamheten och är identifierade. Verksamheten jobbar med att ta fram arbetsplan för ytterligare nedskärning av kostnader medan Kultur och Kulturskolan har lyckats hålla budgeten. Nytt för i år är att Fritidsgårdsverksamheten numera tillhör Kulturverksamheten medan förra året låg Fritidsgårdsverksamhet under Grundskolan 7-9.

Socialnämnd

	Utfall	Budget	Avvikelse budget
Total intäkt	29 197	29 112	86
Personalkostnader	-201 034	-201 791	756
Övriga kostnader	-49 887	-35 188	-14 700
Total kostnad	-250 922	-236 979	-13 943
Över-/underskott	-221 725	-207 867	-13 858

Socialnämndens resultat 2021 uppgår till minus 13,9 Mkr.

Central verksamhets underskott 1,4 mkr beror bland annat på ökade IT-kostnader 0,2 Mkr, semesterlöneskuld 0,50 Mkr, kostnader för vikarier enhetschefer 0,3Mkr, företagshälsovård 0,3 Mkr, minskade intäkter alkoholhandläggning 0,1 mkr.

Individ- och familjeomsorgens underskott 8,8 mkr beror främst på budgetavvikelser för placeringar 3,3 mkr, och budgetavvikelser gällande försörjningsstöd 5,5 mkr. Det har skett satsningar på att omvandla konsulentstödda familjehem till familjehem i egen regi, två familjehem har gått över till kommunal regi vilket sparar ca 50% av kostnaden för dessa två. Även öppenvården har utvecklats vilket kommer ge potentiella besparingar på sikt om man kan reducera externa placeringar och att man kan avsluta redan gjorda placeringar snabbare. När det gäller försörjningsstöd så har det arbetats intensivt med ”Emmabodaprocessen” både organisatoriskt och arbetsmetodmässigt.

Äldreomsorgens överskott 0,2 mkr beror på intäkter från statsbidrag God vård och omsorg för äldre. Covid-19 har påverkat verksamheten negativt med mycket merarbete för att förhindra smittspridning. Arbete pågår med att skapa ett resursfördelningssystem för att kunna hantera tillfälliga arbetsbelastningar på annat sätt än att tillsätta visstidsanställda. Små arbetsgrupper, verksamhetsnära chefer och vår värdegrund gör att Emmaboda kommuns Äldreomsorg är en av de mest effektiva i landet, detta tillsammans med positiva resultat i brukarundersökningar gör oss unika i kommunsverige. Enheter med positivt resultat är Vissefjärda och Esplanadens serviceområde totalt 0,7 Mkr. Enheter med negativt resultat är Emmaboda Norra, Långasjö, Algutsboda. Lindås och Emmaboda Södra serviceområde, totalt underskott för dessa är 2,71Mkr. Resultatet balanseras med det ”permanent” statsbidraget ”God vård och omsorg för äldre”

Hälso- och sjukvårdens förhållandevis lilla underskott 0,1 mkr beror på intäkter för Statsbidrag för Covid som härrör sig från dec 2020 samt statsbidraget Nära vård. Covid-19 relaterade kostnader som troligtvis inte kommer att kunna eftersökas uppgår till 1,9 mkr och belastar enhetens budget. Totalt för förvaltningen handlar det om ca 2,4 mkr i direkta kostnader som Covid-19 har kostat, den i särklass största delen är skyddsutrustning och snabbtester.

LSS omsorg underskott 3,9 mkr beror främst på underskott för gruppbestäderna 6,2 mkr, ökad vårdtyngd samt ökade kostnader för assistansärendena 2,1 mkr, (Försäkringskassan, med stöd av olika rättsfall, gör allt snävare bedömningar om vad som är grundläggande behov när det gäller personlig assistans, konsekvensen blir att kommunen får allt större kostnad för personlig assistans.) Problematiken med gruppbestäderna är att dessa enskilda nu börjar bli riktigt gamla och med sin ursprungliga problematik så krävs det stora personella insatser för omvårdnad. En ny placering som inte var budgeterad finns på Team Nygatan 1,3 mkr.

Underskottet lindras av statsbidraget God vård och omsorg för äldre med 2,2 mkr.

Förvaltningsberättelse

Investeringsredovisning

Avslutade projekt, mkr						
Emmaboda kommun	Utgifter sedan projektets start			Varav. Årets investeringar		
Mkr	Beslutad totalutgift	Ack utfall	Avvikelse	Budget	Utfall	Avvikelse
Nämndernas anslag						
Kommunstyrelsen	0,0	0,4	-0,4	0,0	0,4	-0,4
Bygg- och miljönämnden	0,6	0,5	0,1	0,6	0,5	0,1
Teknik- och fritidsnämnden	8,3	7,5	0,8	4,0	4,2	-0,2
Bildningsnämnden	2,6	2,7	-0,2	2,6	2,7	-0,2
Socialnämnden	0,7	0,7	0,0	0,7	0,7	0,0
KF:s investeringsprojekt						
Infrastruktur, fiber	23,0	62,0	-39,0	0,0	7,5	-7,5
RSA & trygghetskapande åtgärder	3,5	0,1	3,4	2,5	0,1	2,4
Tulpanen	18,7	18,6	0,0	0,0	0,7	-0,7
Emmaboda IP, brand	2,2	2,6	-0,4	0,0	1,3	-1,3
Byte av konstgräsplan, IP	2,3	3,0	-0,7	2,3	3,0	-0,7
Servicebyggnad Törestorp	2,7	3,6	-0,9	0,0	0,0	0,0
Emmaboda Huvudhultaö 3:1 & 1:25	1,3	1,3	0,0	1,3	1,3	0,0
Kommunens totala investeringsram	65,7	102,9	-37,1	13,9	22,3	-8,4

Periodens investeringsutgifter är 45,3 mkr.

Under året har de största projekten varit (total investering)

Fiberutbyggnad, landsbygd, 7,5 (62,0)

Ombyggnad Bjurbäcksskolan, 10,3 (11,2)

Pågående projekt, mkr						
Mkr	Beslutad totalutgift	Ack. Utfall	Avvikelse	Budget	Utfall	Avvikelse
Nämndernas anslag						
Kommunstyrelsen	2,4	0,8	1,6	2,4	0,8	1,6
Bygg- och miljönämnden	0,3	0,0	0,3	0,3	0,0	0,3
Teknik- och fritidsnämnden	12,1	5,5	6,5	4,6	3,1	1,5
Bildningsnämnden	2,1	0,9	1,2	2,1	0,9	1,2
Socialnämnden	0,0	0,0	0,0	0,0	0,0	0,0
KF:s investeringsprojekt						
Ombyggnad Bjurbäcksskolan 7-9	17,1	11,2	6,0	6,0	10,3	-4,3
Omklädningsrum socialtjänsten	1,9	1,8	0,1	0,0	0,2	-0,2
Simhallen projektering	1,2	0,1	1,1	0,0	0,1	-0,1
Stationsområde Emmaboda	4,6	0,0	4,6	0,0	0,0	0,0
Tallbacken fönsterbyte	3,4	3,3	0,1	0,0	1,5	-1,5
Rastplats Eriksmåla	2,0	0,1	1,9	0,0	0,1	-0,1
Kylanläggningar äldreboende	0,8	0,4	0,4	0,8	0,4	0,4
Gång- och cykelvägar	7,0	2,6	4,4	3,0	1,1	1,9
Eriksmåla förskola, nybyggnation	8,0	0,0	8,0	8,0	0,0	8,0
Miljöinvesteringar, fordon	2,0	0,0	2,0	2,0	0,0	2,0
Örnen 5	5,3	3,9	1,4	3,8	3,9	-0,1
Planarbete förberedande markarbe	1,0	0,0	1,0	1,0	0,0	1,0
Gymnasieskola projektering lokaler	0,2	0,0	0,2	0,2	0,0	0,2
Kommunstyrelselokal i kommunhus	1,4	0,1	1,3	1,4	0,1	1,3
Renovering kommunhusets kafeteri	1,5	0,0	1,5	1,5	0,0	1,5
Del av Emabo 1:12 & 1:69, Lindås	3,9	0,4	3,5	3,9	0,4	3,5
KF:s ospecificerade medel	0,0	0,0	0,0	0,0	0,0	0,0
Kommunens totala investering	78,2	31,1	47,1	40,9	22,9	18,0

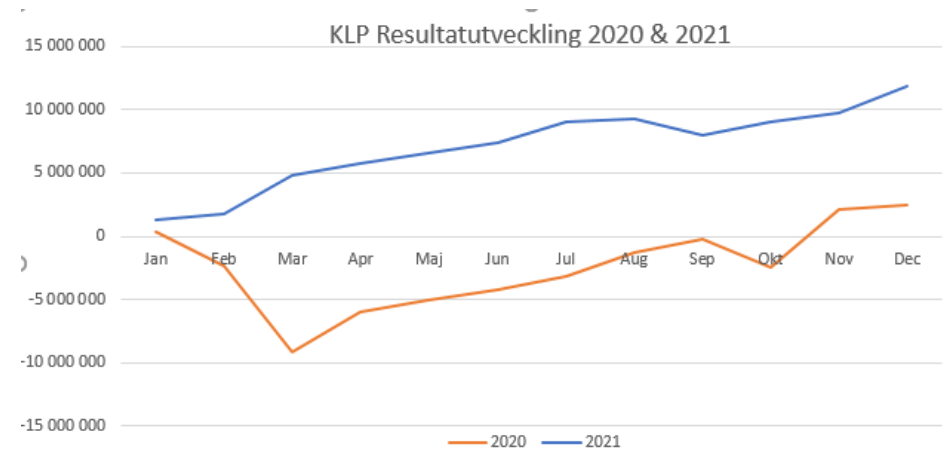
Ekonomisk osäkerhet

De ekonomiska konsekvenserna av covid-19 är svåra att överblicka, men 2021 har det inte genererat statsbidrag som det gjorde under 2020. Vilket har påverkat vårt resultat negativt.

Finansiella risker

Kommunens placerade medel avsatta för pensionsutbetalningar hade vid årsskiftet ett värde på 81,0 mkr. Det är Kalmar Läns pensionskapital förvaltning AB (KLP) som förvaltar dessa pengar.

Värdet har ökat med 17,2 % under 2021, motsvarande 11,9 mkr och sedan 2003 har det totala marknadsvärdet ökat med 382%.

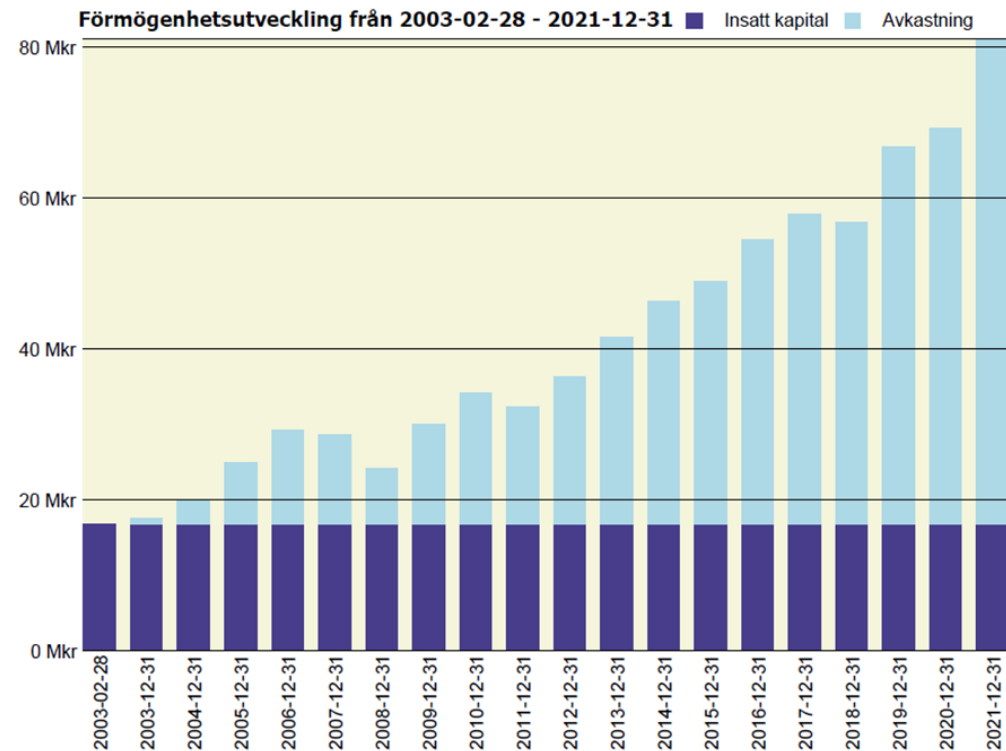


Internkontroll och uppsiktsplikt

Kommunstyrelsen ansvarar för att hålla uppsikt över hela kommunens samlade verksamheter, för såväl nämnder som kommunala bolag. Den samlade bedömningen är att nämnderna arbetar systematiskt med den interna kontrollen och att den i allt väsentligt fungerar väl.

Redovisningen av arbetet med interkontrollen sker i ett särskilt ärende till kommunfullmäktige.

Uppsiktsplikten redovisas i en särskild bilaga till årsredovisningen.



Förvaltningsberättelse

Förvaltning av pensionsmedel

Kommunens totala pensionsskuld inklusive särskild löneskatt (24,26 % på skulden) uppgår till 224,2 mkr varav 45,7 mkr redovisas som avsättning i balansräkningen och 178,5 mkr som ansvarsförbindelse.

Detta betyder att av den totala skulden så ligger 79,6% utanför balansräkningen. Emmaboda kommun har en person med visstidsförordnanden.

Mkr	2021	2020	2019	2018
Avsättning pensioner	45,7	38,7	37,6	34,9
Pensionsförpliktelser	178,5	184,1	186,7	194
Total pensionsskuld	224,2	222,8	224,3	229
Placerade medel, marknadsvärde	81,0	69,1	66,7	56,8
Återlån	143,2	153,7	157,6	172
Placerade medel, bokfört värde				55,7
Tillgångsslag placerade pensionsmedel (KLP)				
-aktier	47,3	38,2	38,6	28,2
-obligationer och bankmedel	33,7	30,9	28,1	23,7

Borgensåtagande och övriga ansvarsförbindelser

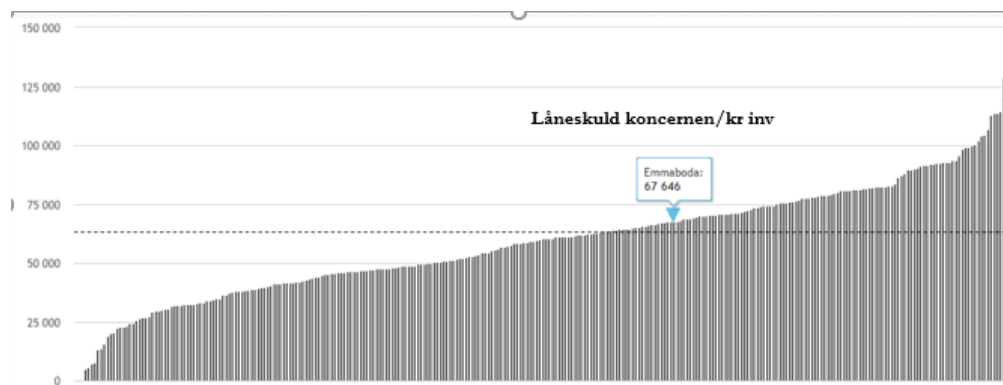
Det totala borgensåtagandet för lån uppgår till 514,2 mkr. Av kommunens totala borgensåtagande är 51,7% beviljat till kommunens helägda bostadsbolag Emmaboda Bostads AB medan 32,9% är beviljat till det helägda bolaget Emmaboda Elnät AB.

Kommunen debiterar en borgensavgift med 0,4% till EBA och med 0,6% till övriga helägda bolag.

Leasingåtagandena är uppdelade på finansiell respektive operationell leasing. Finansiell leasing tillämpas för kommunens leasingavtal gällande bilar, övriga leasing hanteras som operationell leasing.

Stora investeringar åren framåt

De kommande åren finns ett betydande investeringsbehov inom koncernen. Det gäller både renovering av simhall och högstadieskola, byggande av bostäder, energi- och VA-nät samt tryggad grundvattentäkt.



I Emmaboda Énergis affärsplan 2021-2024 är följande investeringar upptagna:

- ✓ Ökad effektkapacitet och redundans i elnätet, 52,1
- ✓ Anläggningar och ledningsnät för vatten och avlopp, 127,3 mkr
- ✓ Ökade miljökrav för fjärrvärmeanläggningar, 32 mkr

I EBA och fastighetsbolagets planering finns större investeringar:

- ✓ Nybyggnation Vissefjärda, 20 mkr
- ✓ Enen, 38,9 mkr
- ✓ Ny brandstation, 57 mkr



Sammanställd redovisning

Sammanställd redovisning

Emmabodas ”koncern” redovisar ett positivt resultat på 18,9 mkr. Ett antal finansiella nyckeltal visar på positiv utveckling under året. Resultatet bidrog starkt till hög egenfinansiering av årets investeringsvolym. En längre tid av positiva resultat har förstärkt det egna kapitalet och ökat koncernens soliditet vilket ger ökade förutsättningar att möta eventuella framtida fluktuationer i resultatutvecklingen.

Sammanställd redovisning

Emmabodas ”koncern”

Den sammanställda redovisningen i Emmaboda kommun omfattar fem aktiebolag i vilka kommunen har ett bestämmande eller väsentligt inflytande samt ett kommunalförbund. I bolag definieras detta som lägst 20 % av aktiernas röstvärde.

Emmaboda Bostads AB (100 % kommunägt)

Emmaboda Fastighets AB (100 % kommunägt)



Emmaboda Flygbana Fastighetsförvaltning AB
(51 % ägt av Emmaboda Fastighets AB)

Emmaboda Elnät AB (100 % kommunägt)



Emmaboda Energi och Miljö AB (100 % ägt av Emmaboda Elnät AB)

Möjligheternas Hus AB (100 % kommunägt)

Räddningstjänstförbundet Emmaboda-Torsås

(57 % Emmaboda kommun och 43 % Torsås kommun)

Vad är sammanställd redovisning

Koncernen Emmaboda kommun omfattar fem aktiebolag i vilka kommunen har ett bestämmande eller väsentligt inflytande. I bolag definieras detta som lägst 20 % av aktiernas röstvärde. Koncernen utgör ett sammandrag av kommunens och dotterföretagens balans- och resultaträkningar. Enligt Lagen om kommunal bokföring och redovisning ska delårsrapporten omfatta en sammanställd redovisning (koncernredovisning). Den sammanställda redovisningen omfattar förutom verksamheten inom kommunen även all verksamhet som kommunen bedriver i företagsform.

Syftet är att ge en helhetssyn av kommunens verksamhet och ekonomi och en organisationsneutral redovisning som möjliggör en jämförelse av kommunens ekonomiska ställning och åtagande. De kommunala bolagens redovisning är upprättad i enlighet med Årsredovisningslagen, Bokföringslagen samt Bokföringsnämndens allmänna råd. Vid avvikelser i redovisningsprinciper mellan kommun och kommunala bolag är kommunens redovisningsprinciper vägledande för den sammanställda redovisningen.



Sammanställd redovisning

Resultaträkning - sammanställd

Belopp i mkr	Kommunen	Kom.förbund och bolag	Eliminering koncernen	Sammanställd redovisning
Verksamhetens intäkter	126,8	212,6	-76	263,4
Verksamhetens kostnader	-750,8	-173,7	76	-848,5
Avskrivningar och nedskrivningar	-24,6	-28,3	0	-52,9
Verksamhetens nettokostnader	-648,58	10,6	0	-638,0
Skatteintäkter	429,4	0	0	429,4
Kommunalekonomisk utjämning	225,0	0	0	225,0
Verksamheten resultat	5,9	0,0	0,0	5,87
Finansiella intäkter	16,8	0,4	-2,6	14,6
Finansiella kostnader	-2,4	-4,4	2,6	-4,2
Resultat efter finansiella poster	20,3	-4,0	0,0	16,27
Bokslutsdisposition	0	0,2	-0,2	0
Jämförelsestörande poster	0	0	0	0
Skatteposter	0	-1,8	1,8	0
Årets resultat	20,3	5	1,6	26,9

Balansräkning – sammanställd

Belopp i mkr	Kommunen	Kom.förbund och bolag	Eliminering koncernen	Sammanställd redovisning
Anläggningstillgångar	428,4	688,8	-56,3	1060,9
Omsättningstillgångar	183,7	72,3	-55,0	201
Summa tillgångar	612,1	761,1	-111,3	1261,9
Eget kapital	238,3	142,5	-53,8	327,0
Avsättningar	75,5	33,2	-2,5	106,1
Långfristiga skulder	148,1	523,6	-22,3	649,4
Kortfristiga skulder	150,2	61,7	-32,6	179,3
Summa skulder och eget kapital	612,1	761,1	-111,3	1261,9
Pensionsåtagande	178,5			178,5
Ansvars och borgensåtagande	514,2			1,9
- utanför koncern	1,9			1,9
- inom koncern	512,3			

Sammanställd redovisning

Resultaträkning uppdelad på bolag

Belopp i mkr	EBA	EMFAB	Elnät AB	Möjligheternas Hus AB	Räddningstj. Förb. 100 %
Verksamhetens intäkter	63,8	10,6	108,3	16,5	23,5
Verksamhetens kostnader	-50,2	-7,5	-86,9	-16,5	-22,2
Avskrivningar och nedskrivningar	-9,2	-1,2	-16,7	-0,7	-0,8
Rörelseresultat	4,4	1,9	4,8	-0,7	0,5
Finansiella intäkter	0,0	0,3	0,1	0,0	0,0
Finansiella kostnader	-2,1	-0,6	-1,7	0,0	0,0
Resultat efter finansiella poster	2,4	1,5	3,2	-0,7	0,5
Jämförelsestörande poster	0	0	0	0	0
Bokslutsdispositioner	-0,6	0	0	0,8	0
Skatt på årets resultat	-1,0	-0,1	-0,7	0,0	0
Årets resultat	0,8	1,4	2,5	0,0	0,5

Balansräkning uppdelad på bolag

Belopp i mkr	EBA	EMFAB	Elnät AB	Möjligheternas Hus AB	Räddningstj. Förbund 100 %
Anläggningstillgångar	342,8	78,8	255,2	9,1	5,2
Omsättningstillgångar	18,9	7,0	38,6	5,0	4,7
Summa tillgångar	361,7	85,8	293,8	14,1	9,8
Eget kapital	65,0	10,4	57,6	6,8	4,7
Övriga avsättningar	16,5	0,7	15,7	0,3	0,0
Långfristiga skulder	262,3	68,4	186,6	5,0	2,5
Kortfristiga skulder	18,0	6,3	34,0	2,0	2,7
Summa skulder och eget kap.	361,7	85,8	293,8	14,1	9,8

Sammanställd redovisning

Den sammanställda redovisningen har upprättats enligt förvärvsmetoden med proportionell konsolidering. Med förvärvsmetoden menas att det av kommunen vid förvärvstillfället förvärvade egna kapitalet i dotterföretaget har eliminerats. Därefter räknas intjänat kapital in i koncernens eget kapital. Den proportionella konsolideringen betyder att om dotterföretagen ej är helägda tas endast ägda andelar av räkenskaper in i den sammanställda redovisningen. Interna mellanhavanden mellan kommunen och de olika bolagen har eliminerats

Enhet	Ägartillskott / Kommunbidrag		Försäljning		Lån		Borgen		
	Ägd andel	Givna	Mottagna	Köpare	Säljare	Givare	Mottagare	Givare	Mottagare
Kommunen		18,1		27,9	11,6	1,8		512,4	
Emmaboda Energi & Miljö	100%			7,0	18,0				140,7
Emmaboda Einät	100%			2,9	8,1				28,5
Emfab	100%			2,8	6,4				72,4
EBA	100%			14,7	9,4				265,8
Möjligheternas Hus	100%		6,7	1,4	4,3				5,0
Räddningstjänstförbundet	57%		11,5	1,3	0,1		1,8		

Kommunen har betalat kommunbidrag till Möjligheternas Hus på 6,7 Mkr och Räddningstjänstförbundet på 11,5 Mkr. Någon aktieutdelning har inte förekommit inom koncernen. Kommunen hyr sina lokaler av Emmaboda Bostads AB (EBA) och Emfab. Räddningstjänstförbundet hyr sina lokaler av kommunen. Alla bolag i kommunkoncernen köper fjärrvärme av Emmaboda Energi och Miljö AB.



Bolagens ekonomiska utfall

Resultatet uppgick till 26,9 mkr, varav kommunen bidrog med 20,3 mkr, bolagen med 6,3 mkr och kommunalförbundet med 0,3 mkr.

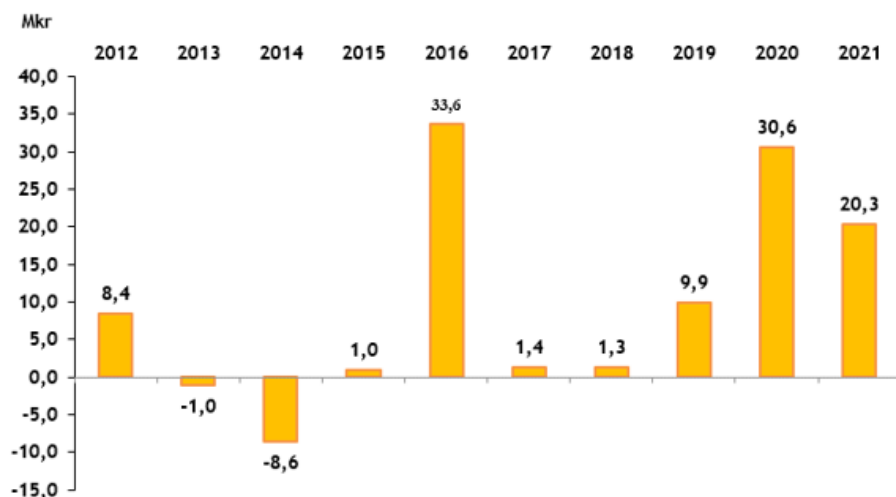
Koncernens balansomslutning uppgick till 1,3 miljarder kr, varav kommunen stod för 0,6 miljarder kr och bolagen för 0,7 miljarder kr. Interna mellanhavanden inom koncernen var 78,6 mkr.

Sammanställd redovisning

Finansiella nyckeltal

	Kommunen	EBA	EMFAB	Elnät	MH	RFET	Koncern
Avkastning på eget kapital, %	8,84%	3,55%	15,62%	5,69%	-10,13%	11,47%	8,22%
Avkastning på totalt kapital, %	3,79%	1,22%	2,62%	1,72%	-4,73%	5,09%	2,51%
Balansomslutning, mkr	612,1	361,7	85,8	293,8	14,1	9,8	1261,9
Soliditet, %	38,93%	18,62%	12,51%	19,60%	50,03%	47,29%	25,92%
Soliditet, % inkl. pensionsförpliktelse	9,76%	18,62%	12,51%	19,60%	50,03%	47,29%	11,77%
Skuldsättningsgrad, %	48,74%	81,38%	87,85%	80,40%	49,97%	52,71%	74,08%
- varav avsättningsgrad	12,33%	3,92%	0,82%	5,34%	0,57%	0,00%	8,41%
- varav kortfristig	24,54%	4,96%	7,35%	11,56%	13,96%	27,32%	14,21%
- varav långfristig	24,20%	72,50%	79,68%	63,50%	35,43%	25,39%	51,46%
Kassalikviditet	122,26%	103,67%	111,44%	102,08%	254,77%	173,83%	106,80%

Resultatutveckling



Avkastning på eget kapital = Resultat efter finansiella poster i procent av genomsnittligt justerat eget kapital

Avkastning på totalt kapital = Rörelseresultat med tillägg för finansiella intäkter i procent av genomsnittlig balansomslutning

Soliditet = Justerat eget kapital i procent av balansomslutningen

Soliditet inkl. pensionsförpliktelse = Justerat eget kapital inkl. ansvarsförbindelse, i procent av balansomslutningen

Skuldsättningsgrad = Justerade skulder i procent av balansomslutningen

Kassalikviditet = Omsättningstillgångar exkl. varulager i procent av kortfristiga skulder

Sammanställd redovisning

Emmaboda Bostads AB redovisar ett svagt resultat på 0,8 mkr efter skatt. Ett ofördelaktigt utfall i de årliga hyresförhandlingarna, kombinerat med hög underhållstakt innebar att ägarens avkastningskrav inte uppnåddes. En ytterligare komplikation (för 2021) är att en mångårig felaktighet gällande bolagets inbetalningar för TTP konstaterats – varför ett betydande belopp behöver betalas in. I skrivande stund är slutsumman inte känd.

Emmaboda Bostads AB

Ansträngd ekonomi

Utfallet i de årliga hyresförhandlingarna, kombinerat med hög underhållstakt innebar att ägarens avkastningskrav inte uppnåddes.

Nybyggnation kombinerat med renoveringsprojekt

Under året slutfördes nybyggnationen av 33 lgh på kvarteret Liljan i Emmaboda och samtliga lägenheter är uthyrda.

De 6 lägenheter som skapats genom konvertering av outhyrda lokaler i Eriksmåla och Långasjö visade sig tyvärr svårare att hyra ut. Flertalet står fortfarande outhyrda.

Ett antal renoveringsprojekt har genomförts i bl.a. Långasjö, Vissefjärda, Boda Glasbruk och första etappen av ett stort stambytesprojekt i Emmaboda. P.g.a. beståndets ålder kommer stambyten att vara ett genomgående tema under de kommande åren. Investeringsplan med tillhörande upplåningsbehov har presenterats för ägaren. I planen ingår även nästa nybyggnationsprojekt som planeras för Vissefjärda – på tomt inhandlad från kommunen.

Organisation och marknadsföring

Den nya Kundserviceorganisationen som sjösattes under hösten 2020 har fungerat väl, vilket märktes bl.a. i resultatet av årets Kundenkät. Ny hemsida har driftsatts under året och blivit väl mottagen.

Emmaboda Bostads AB främjar hållbarhet

Vi arbetar kontinuerligt med att minska avfallsmängderna genom att ge våra hyresgäster möjlighet att källsortera och genom att ordna insamlingsplatser med många olika fraktioner i respektive bostadsområde. Satsningen på molok med låsbara lock har fortsatt liksom den successiva övergången till lågenergilampor. Den pågående pandemin har inneburit begränsningar för men de pelletspannor som återstod vid årets början är ersatta med värmepumpar (bergvärme).

Emmaboda Fastighets AB

Fokus på utveckling

Arbetet för att hitta nyetableringar och minska vakanserna fortsätter. En ny hemsida har lanserats under året.

Fastigheten Södra Målatorp 1:56, där verksamheten Vissefjärda Pall tidigare huserade har sålts till ett företag som startat träteknisk utbildning på plats.

Diskussioner har förts med ett lokalt företag i expansionsfas, vilket kan innebära behov av andra/större lokaler: EMFAB har skissat på och presenterat lösningar. En större ombyggnad har inletts för ett stort företag på orten.

Projektering av nytt Blåljushus slutfördes under första halvåret varefter prefab och byggtreprenad upphandlades. Markarbeten inleddes i slutet av året och själva byggnationen kommer att pågå hela 2022. Hyresavtal är tecknade med Region Kalmar Län (ambulans) och Räddningstjänstförbundet Emmaboda-Torsås. För tomtens ifråga finns en principöverenskommelse gällande markarrende.

Ekonomi

Årsresultatet 1,4 mkr är svagare än budget – till största delen beroende på reaförlust i samband med försäljning av Södra Målatorp 1:56 ("Pallfabriken" i Vissefjärda).

Emmaboda Flygbana Fastighetsförvaltning AB

Väsentliga händelser

Hela fastigheten är utarrenderad till Förlagsaktiebolaget Albinsson & Sjöberg [FABAS] som bedriver event och uthyrning. Liksom föregående år har pandemin slagit hårt mot arrendatorns verksamhet – med inställda evenemang.

Under året kontaktades EFFAB av två olika entreprenörer som var intresserade av att arrendera mark på fastigheten för att anlägga en (stor) solpark. Efter en längre tid av utredning, kontakter med bl.a. Trafikstyrelsen, extra styrelsemöten m.m. beslutade EFFAB:s styrelse att inte arrendera ut mark för anläggande av solpark.

Ekonomi

Årsresultatet 17,4 tkr ligger i linje med plan.

Sammanställd redovisning

Emmaboda Energi-koncernen redovisar en vinst på 3,2 mkr 2021, vilket är 3,5 mkr bättre än den lagda budgeten. Koncernen har en stabil ekonomi. Tidigare har koncernen amorterat på sina lån för att skapa framtida investeringsutrymme. Amorteringarna fortsätter men nu tas även nya lån upp för att finansiera de stora investeringar som görs, främst men inte enbart inom vatten och avlopp.

Emmaboda Elnät AB och Emmaboda Energi och Miljö AB

Stadsnät

Emmaboda Energis utbyggnad av fibernätet i tätorterna avslutades redan 2018 och därefter har man lett projektet för utbyggnad på landsbygden som gjorts i kommunens regi. Tätortsnätet är nu i drifts- och förtätningsfas.

Ett radionät för mätdata (IoT, internet of things) har byggts upp för att täcka kommunen. Det initiala syftet är att möjliggöra effektivisering av energibolagets egen verksamhet men detta kan utökas till andra delar av kommunkoncernen. Nätet är öppet och kan även, precis som fibernätet, användas av externa operatörer.

Elnät

Samförläggning av markkabel i samband med utbyggnaden av bredband på landsbygden har fortsatt under det stora bredbandsprojektets sista år. Investeringar i övrigt inriktas mot ökad redundans vilket är viktigt för samhällets ökade beroende av el och för att förebygga risker i samband med klimatförändringar med mer extremväder.

Fjärrvärme

Ett kallare år än normalt drar upp resultatet. De två största panncentralerna, Emmaboda och Lindås, har försetts med nya filter. Investeringen bidrar till lägre stofthalt i rökgaser och gör att vi redan nu uppfyller de skärpta krav som enligt lag gäller från 2025.

Vatten och avlopp

Under året har flera projekt för underhåll av ledningsnätet bedrivits. Vi har lagt betydande resurser på att kartlägga ledningsnätets skick för att bäst kunna styra kommande investeringar.

Avfall

Sopbilen drivs nu med biogas vilket är positivt jämfört med tidigare dieselfordon. Ristippen i Emmaboda har fått ny placering. Den hastigt påkomna nationella förändringen av ansvar för returpappersinsamling har medfört mycket förberedande arbete.

Fortsatt tunga underhållskostnader på va-anläggningar

Koncernen visar på ett resultat av 3,2 mkr, vilket är en positiv avvikelse på +3,5 mkr från den lagda budgeten. Moderbolaget med AO Elnät gjorde ett resultat på 0,6 mkr vilket är 0,6 mkr bättre än den lagda nollbudgeten. Övriga affärsområden i dotterbolaget Energi & Miljö – fjärrvärme, stadsnät, vatten och avlopp samt avfall – gjorde ett resultat på +2,5 mkr mot den totala budgetens förväntade -0,3 mkr.

Fjärrvärme	3,5 mkr, vilket är 3,8 mkr bättre än budget
Stadsnät:	1,2 mkr, vilket är 1,2 mkr bättre än budget
Vatten och avlopp:	-2,5 mkr, vilket är 2,5 mkr sämre än budget
Avfall:	0,1 mkr, vilket är 0,9 mkr bättre än budget

Framtidsfrågor

- ✓ Den lagda investeringsplanen för de närmaste åren är omfattande. Vi förstärker elnätet för att möta ökade krav på effekt och tillgänglighet. Det största investeringsbehovet gäller vatten och avlopp för att förnya ledningsnätet men också för att ersätta ett gammalt vattenverk. Inom va-området arbetar vi också för att skapa nya vattentäkter vilket också kommer att kräva framtida investeringar.

Möjligheternas Hus AB redovisar ett resultat på +/- 0 för år 2021.

Möjligheternas Hus AB

Samarbete

Ett viktigt arbete som vi har tillsammans med bildningsförvaltningen, socialförvaltningen och Arbetsförmedlingen är ett arbetsmarknadsprojekt som går under arbetsnamnet Emmabodaprocessen. Syftet med detta är att på ett effektivt sätt förflytta individer från ekonomiskt bistånd och arbetslöshet till egen sysselsättning genom arbete eller utbildning.

Projekt

Den 14:e oktober invigde vi ett projekt som heter Remake. Denna verksamhet finns på Örnen 5. Det var i huvudsak deltagare som färdigställde lokalerna tillsammans med personal från Tekniska kontoret. Detta projekt finansieras av Europeiska Socialfonden.

Under 2019 påbörjades ett Design- och Integrationsprojekt tillsammans med Studieförbundet Vuxenskolan Kalmar län med inriktning mot utrikesfödda kvinnor i åldern 18 – 26 år.

Detta projekt finns i vårt konferensrum som har omvandlats till designverkstad. Projektet avslutas 2022 och tankar finns att detta ska integreras i Remakes verksamhet

Röjarlaget som har varit väldigt uppskattat har legat nere under året. Tankar finns att det ska återupptas under 2022.

Tillsammans med sex andra kommuner i länet arbetar vi med ett projekt som kallas FSLA som har inriktning på individer som står långt från arbetsmarknaden.

Framtidsfrågor

- ✓ Emmabodaprocessen ska få en strukturerad styrning.
- ✓ Att utveckla våra verksamheter så vi kan skapa en trygg plattform där medarbetare i alla led kan känna att de har en tillhörighet och fyller en funktion i MHAB.
- ✓ Remake ska bli en självfinansierad verksamhet efter projektidens utgång.
- ✓ Arbetsmarknadscentrum ska få resurser att kunna vara en

Sammanställd redovisning

Räddningstjänstförbundet redovisar ett positivt resultat på 0,5 mkr 2021. De likevida medlen har under året minskat till 3,1 mkr och årets investeringar på 1,1 mkr har finansierats med egna medel.

Räddningstjänstförbundet Emmaboda-Torsås

Ekonomi

Resultatet på +0,5 mkr var enligt budget. Covid-19 har påverkat de ekonomiska förutsättningarna då alla planerade aktiviteter inte kunnat genomföras som planerat, men det budgeterade resultatet har ändå kunnat uppnås eftersom investeringar inte gjorts i den omfattning som planerats och avskrivningskostnader därmed blivit lägre.

Övergripande mål

Medlemskommunerna har i ägardirektivet fastställt tre övergripande mål:

1. Den enskildes förmåga att förebygga och hantera oönskade händelser ska öka.
2. Antalet oönskade händelser ska minska.
3. Responstiderna ska minska.

Vi håller fortfarande våra responstider i den operativa organisationen på en mycket låg nivå. Idag är vi nere på 8,40 minuter (8,5 minuter 2020) på händelserna drunkning, brand i byggnad, trafikolycka samt hjärtstopp.

Samverkan operativ ledningsorganisation

Med start 2:a december inleddes en utökad samverkan gällande framförallt den operativa ledningsorganisationen. Samverkanskommunerna är förutom Emmaboda och Torsås även Nybro, Kalmar, Mörbylånga, Borgholm, Mönsterås, Högsby och Oskarshamn. Under året har vi tillsammans rekryterat sex stycken VB (vakthavande befäl) till vår gemensamma (samverkande) operativa organisation. Utöver detta blir det gemensam VRC (Vakthavande Räddningschef), två gemensamma RIL (Regional insatsledare) samt gemensamma YB (yttre befäl). Vi ska också agera som TiB (tjänsteman i beredskap) för våra

Värdegrundsarbete

Vi är i slutskedet med att skapa en gemensam värdegrund tillsammans på våra arbetsplatsträffar. Vi har kommit långt och förhoppningsvis i början på 2022 kan vi samla runt en gemensam värdegrund som vi alla kan stå för. Vi ska verka för en jämställd räddningstjänst med en inkluderande arbetsplatskultur där alla ska trivas, känna sig trygga och välkomna.

Övriga väsentliga händelser

- ◆ Förbundets Säkerhetssamordnare gick över till Emmaboda kommun från årsskiftet i och med beslutet från kommunen att hantering av dessa frågor framledes ska ligga på Kommunledningskontoret.
- ◆ Vi har gjort en del investeringar som ny Pic Up, värmekameror, pulverlansar, skogsbrandsmateriel, kläder till samtliga brandmän, utrustning för trafikolyckor.
- ◆ Sotningsverksamheten som vi fram till årsskiftet har haft på entreprenad kommer nu bedrivas i egen (kommunal) regi. Tre personer har anställts för denna arbetsuppgift som kompletterar våra brandskyddskontrollanter på ett bra sätt.

Framtidsfrågor

- ✓ Vi har verkat för att vi sju samverkande räddningstjänster som idag har en gemensam operativ ledningsorganisation ska kunna bilda ett större gemensamt räddningstjänstförbund.
- ✓ Fortsatt arbete med ny station i Emmaboda.
- ✓ Fortsatt arbete med att involvera frivilliga i räddningstjänstens utryckningsorganisation s.k. förstärkt medmänniska som idag finns i Gullabo och Boda Glasbruk.



Räkenskaper

Räkenskaper

Resultaträkning

Belopp i mkr	Not	Kommunen		Sammanställd redovisning	
		2020	2021	2020	2021
Verksamhetens intäkter	not 1	131,3	126,8	257,4	263,5
Verksamhetens kostnader	not 2	-718,6	-750,8	-806,5	-848,5
Avskrivningar och nedskrivningar		-24,4	-24,6	-54,1	-52,9
Verksamhetens nettokostnader		-611,7	-648,6	-603,1	-638,0
Skatteintäkter	not 3	410,9	429,4	410,9	429,4
Generella statsbidrag och utjämning	not 4	225,7	225,0	225,7	225,0
Verksamhetens resultat		25,0	5,9	33,5	16,5
Finansiella intäkter	not 5	9,7	16,8	7,3	14,6
Finansiella kostnader	not 6	-4,1	-2,4	-5,9	-4,2
Resultat efter finansiella poster		30,6	20,3	34,9	26,9
Jämförelsestörande poster		0,0	0,0	0,0	0,0
Årets resultat		30,6	20,3	34,9	26,9
<i>Not 1 Verksamhetens intäkter</i>					
Driftredovisningens intäkter		131,0	131,8	131,0	131,8
Avgår interna poster		-5,1	-5,1	-5,1	-5,1
Övriga rörelsepåverkande intäkter		5,4	0,0	5,4	0,0
Summa kommunens intäkter				131,3	126,8
Bolagens intäkter				209,4	212,6
Avgår koncerninterna poster*				-83,3	-76,0
		131,3	126,8	257,4	263,5
<i>Not 2 Verksamhetens kostnader</i>					
Driftredovisningens kostnader*		-707,9	-739,8	-707,9	-739,8
Avgår interna poster		5,1	5,1	5,1	5,1
Pensionskostnader		-9,1	-15,3	-9,1	-15,3
Övriga rörelsepåverkande kostnader		-6,7	-0,8	-6,7	-0,8
*Varav revisionskostnader		-0,6	-0,7		
Summa kommunens kostnader				-718,6	-750,8
Bolagens kostnader				-170,5	-173,7
Avgår koncerninterna poster				83,3	76,0
		-718,6	-750,8	-805,8	-848,5

Noter	Kommunen		Sammanställd redovisning	
	2020	2021	2020	2021
<i>Not 3 Skatteintäkter</i>				
Preliminära skatteintäkter innevarande år	419,9	417,1	419,9	417,1
Preliminär slutavräkning innevarande år	-6,8	10,7	-6,8	10,7
Slutavräkning föregående år	-2,3	1,6	-2,3	1,6
	410,9	429,4	410,9	429,4
<i>Not 4 Generella statsbidrag och utjämning</i>				
Kostnadsutjämningsbidrag	31,1	33,3	31,1	33,3
Inkomstutjämningsbidrag	129,5	130,8	129,5	130,8
LSS-utjämning	16,3	14,3	16,3	14,3
Regleringsbidrag	9,7	27,9	9,7	27,9
Generella bidrag / flykting	4,7	0,0	4,7	0,0
Välfärdsbidrag	17,7	0,0	17,7	0,0
Kommunal fastighetsavgift	16,7	18,9	16,7	18,9
	225,7	225,0	225,7	225,0
<i>Not 5 Finansiella intäkter</i>				
Utdelningar	0,6	1,8	0,6	1,8
Ränteutgifter	1,3	1,0	1,7	1,4
Övriga finansiella intäkter	7,8	14,0	4,9	11,4
	9,7	16,8	7,3	14,6
<i>Not 6 Finansiella kostnader</i>				
Räntekostnad på lån	0,0	-0,2	-1,8	-2,1
Räntekostnad på pensionsskuld	0,0	0,0	0,0	0,0
Nedskrivning	0,0	0,0	0,0	0,0
Övriga finansiella kostnader	-4,1	-2,2	-4,1	-2,2
	-4,1	-2,4	-5,9	-4,2

Räkenskaper

BALANSRÄKNING

Balansräkning i Mkr	Not	Kommunen		Sammanställd redovisning	
		2020	2021	2020	2021
Immateriella anläggningstillgångar	not 7	1,2	1,3	1,2	1,4
Immateriella anläggningstillgångar		1,2	1,3	1,2	1,4
Mark, byggnader och tekniska anläggningar	not 8	339,0	364,3	743,6	758,1
Maskiner och inventarier	not 9	50,5	45,3	260,4	283,2
Materiella anläggningstillgångar		389,5	409,6	1004,0	1041,3
Värdepapper mm	not 10	13,6	14,6	1,2	1,7
Övriga långfristiga fordringar	not 11	3,8	2,9	16,4	16,6
Finansiella anläggningstillgångar		17,4	17,4	17,7	18,3
ANLÄGGNINGSTILLGÅNGAR		408,1	428,4	1022,8	1060,9
Förråd mm	not 12	3,9	5,3	6,5	9,5
Kortfristiga fordringar	not 13	48,1	66,9	60,6	78,0
Placering av pensionsmedel KLP	not 14	69,1	81,0	69,1	81,0
Kassa och bank	not 15	56,6	30,5	59,0	32,5
OMSÄTTNINGSTILLGÅNGAR		177,7	183,7	195,3	201,0
SUMMA TILLGÅNGAR		585,8	612,1	1218,1	1261,9
Eget kapital vid årets början	not 16	189,6	220,2	266,5	308,9
Justering pga ändrad redovisningsprincip		0,0	-2,2	7,5	-8,7
Årets förändring eget kapital		30,6	20,3	34,9	26,9
EGET KAPITAL		220,2	238,3	308,9	327,1
varav resultatutjämningsreserv		43,6	43,6	43,6	43,6
Avsättning för pensioner och liknande	not 17	38,7	45,7	38,7	45,7
Övriga avsättningar	not 18	29,8	29,7	59,8	60,4
AVSÄTTNINGAR		68,5	75,5	98,5	106,1
Långfristiga skulder	not 19	148,8	148,1	633,2	649,4
Kortfristiga skulder	not 20	148,2	150,2	177,5	179,3
SKULDER		297,1	298,3	810,7	828,8
SUMMA EGET KAPITAL, AVSÄTTNINGAR OCH SKULDER		585,8	612,1	1218,0	1261,9
Panter och ansvarsförbindelser					
Pensionsförpliktelser	not 21	184,1	178,5	184,1	178,5
Ansvars- och borgensförbindelser	not 22	494,8	514,2	1,9	1,9

Noter i mkr	Kommunen		Sammanställd redovisning	
	2020	2021	2020	2021
<u>Not 7 Immateriella anläggningstillgångar</u>				
Ingående anskaffningsvärde	8,6	7,1	9,1	7,6
Periodens investering	1,0	0,7	1,0	0,7
Överföring från pågående arbete	0,0	0,0	0,0	0,0
Periodens försäljningar	0,0	0,0	0,0	0,0
Periodens utrangeringar	-2,5	0,0	-2,5	0,0
Utgående anskaffningsvärde	7,1	7,8	7,6	8,2
Ingående ackumulerade avskrivningar	-6,8	-5,9	-7,2	-6,3
Periodens avskrivning	-1,7	-0,5	-1,7	-0,5
Periodens försäljningar	0,0	0,0	0,0	0,0
Periodens utrangeringar	2,5	0,0	2,5	0,0
Utgående ackumulerade avskrivningar	-5,9	-6,4	-6,3	-6,9
Bokfört värde	1,2	1,3	1,2	1,4
<u>Not 8 Mark, byggnader och tekniska anläggningar</u>				
Ingående anskaffningsvärde	470,5	484,3	1028,1	1042,1
Periodens investering	3,0	16,1	7,1	76,3
Överföring från pågående arbete	12,9	80,5	12,9	80,5
Periodens försäljningar	0,0	0,0	0,0	-7,4
Periodens utrangeringar	-2,1	-0,3	-5,5	-0,4
Omklassificering av anläggningstillgång	0,0	-4,4	-0,4	-4,4
Utgående anskaffningsvärde	484,3	576,1	1042,1	1186,8
Ingående ackumulerade avskrivningar	-222,6	-234,0	-438,2	-456,6
Periodens avskrivning	-13,0	-12,9	-24,6	-25,3
Periodens försäljningar	0,0	0,0	0,0	3,7
Periodens utrangeringar	1,6	0,0	3,6	0,1
Omklassificering av anläggningstillgång	0,0	4,0	1,1	2,5
Justering nedskrivning	0,0	0,0	1,5	-2,7
Utgående ackumulerade avskrivningar	-234,0	-242,9	-456,6	-478,3
Bokfört värde	250,3	333,2	585,5	708,5
Genomsnittlig nyttjandeperiod exkl. mark: 234 månader (19,5 år)				

Räkenskaper

Noter i mkr	Kommunen		Sammanställd redovisning	
	2020	2021	2020	2021
Ingående balans pågående arbeten	73,1	88,8	82,8	158,0
Tillkommande arbeten	29,4	45,3	91,6	56,9
Avgående	-14,1	-102,9	-16,8	-165,3
Omklassificering av anläggningstillgång	0,4	0,0	0,4	0,0
Utgående balans pågående arbeten	88,8	31,1	158,0	49,6
TOTALT bokfört värde	339,0	364,3	743,6	758,0
<i>Not 9 Maskiner/bilar och inventarier</i>				
Ingående anskaffningsvärde	185,5	106,0	620,0	555,6
Periodens investering	10,2	5,6	30,0	50,0
Överföring från pågående arbete	1,2	0,0	1,2	0,0
Periodens försäljningar	0,0	0,0	-1,0	-0,2
Periodens utrangeringar	-90,9	0,0	-94,6	-0,1
Omklassificering av anläggningstillgång	0,0	4,2	0,0	4,2
Utgående anskaffningsvärde	106,0	115,9	555,6	609,5
Ingående ackumulerade avskrivningar	-140,2	-58,5	-368,6	-298,2
Periodens avskrivning	-9,0	-10,1	-24,6	-26,5
Periodens försäljningar	0,0	0,0	0,0	0,0
Periodens utrangeringar	90,8	0,0	92,7	0,3
Omklassificering av anläggningstillgång	0,0	-3,8	0,0	-3,8
Justering nedskrivning	0,0	0,0	2,2	0,0
Utgående ackumulerad avskrivning	-58,5	-72,4	-298,2	-328,2
Leasing av maskiner och inventarier	3,0	1,8	3,0	1,8
Bokfört värde	50,5	45,3	260,4	283,2
<i>Varav konst</i>				
Anskaffningsvärde	13,6	13,6	13,6	13,6
Årets investering	0,0	0,0	0,0	0,0
Bokfört värde	13,6	13,6	13,6	13,6
Genomsnittlig nyttjandeperiod exkl. konst: 45 månader (3,8 år)				

Noter i mkr	Kommunen		Sammanställd redovisning	
	2020	2021	2020	2021
<i>Not 10 Värdepapper m.m</i>				
Aktier i dotterföretag				
EMFAB	0,6	0,6		
Emmaboda Bostads AB	1,0	1,0		
Emmaboda Energi och Miljö AB	10,0	10,0		
Möjligheternas Hus	1,3	1,305		
	12,9	12,9		
Övriga aktier				
Andelar*	0,7	1,7	1,2	1,7
Bokfört värde	13,6	14,6	1,2	1,7
*Avser inbetalt andelskapital i Kommuninvest ekonomisk förening samt Södra Emmaboda Kommuns totala andelskapital i Kommuninvest uppgick 2021-12-31 till 9 Mkr.				
<i>Not 11 Övriga långfristiga fordringar</i>				
Reverslån Räddningstjänstförbundet	1,8	1,8	1,8	1,8
Utlämnade lån	0,4	0,2	0,4	0,2
Övriga långfristiga fordringar	1,6	0,9	14,2	14,6
Värdereglering av värdepapper	0,0	0,0	0,0	0,0
Bokfört värde	3,8	2,9	16,4	16,6
<i>Not 12 Förråd m.m</i>				
Förråd	0,4	0,3	3,0	4,5
Exploateringsfastigheter	3,5	5,0	3,5	5,0
Bokfört värde	3,9	5,3	6,5	9,5
Specifikation exploateringsfastigheter:				
Anskaffningsvärde	3,6	3,9	3,6	3,9
Försäljning	-0,1	0,0	-0,1	0,0
Nedskrivning	0,0	-0,5	0,0	-0,5
Omvärdering	0,0	1,6	0,0	1,6
Bokfört värde	3,5	5,0	3,5	5,0

Räkenskaper

Noter i mkr	Kommunen		Sammanställd redovisning	
	2020	2021	2020	2021
<i>Not 13 Kortfristiga fordringar</i>				
Fakturafordringar	3,7	1,6	22,9	25,3
Interimsfordringar	19,8	30,6	22,5	34,2
Skattefordringar	8,7	7,6	9,5	7,9
Moms	3,7	4,8	5,2	5,2
Övriga fordringar	12,1	22,3	0,4	5,3
Bokfört värde	48,1	66,9	60,6	78,0
<i>Not 14 Placering av pensionsmedel via KLP</i>				
Aktier	38,2	47,3	38,2	47,3
Obligationer	28,3	30,8	28,3	30,8
Banktillgodohavande	2,6	2,7	2,6	2,7
Upplupna ränteutgifter	0,2	0,2	0,2	0,2
Övriga fordringar	-0,1	0,0	-0,1	0,0
Bokfört värde	69,1	81,0	69,1	81,0
Medlen är klassificerade som omsättningstillgångar och värderade till återanskaffningsvärdet (marknadsvärdet)				
<i>Not 15 Kassa och bank</i>				
Kassa	0,1	0,1	0,2	0,3
Bank	56,5	30,4	58,8	32,2
Avräkning koncernbolag:				
Emmaboda Energi AB	-12,1	-22,3	-12,1	-22,3
Emmaboda Elnät AB	2,2	2,0	2,2	2,0
Emmaboda Fastighets AB	2,6	2,6	2,6	2,6
Emmaboda Bostads AB	12,2	15,9	12,2	15,9
Möjligheternas Hus	2,7	1,7	2,7	1,7
Koncernavräkning	-7,6	0,2	-7,6	0,2
Bokfört värde	56,6	30,5	59,0	32,5

Noter i mkr	Kommunen		Sammanställd redovisning	
	2020	2021	2020	2021
<i>Not 16 Eget kapital</i>				
Ingående eget kapital	189,6	220,2	266,5	308,9
Justering p g a ny redovisningsprincip	0,0	-2,2	7,5	-8,7
Årets resultat	30,6	20,3	34,9	26,9
Utgående eget kapital	220,2	238,3	308,9	327,1
varav resultatutjämningsreserv	43,6	43,6	43,6	43,6
<i>Not 17 Avsättning för pensioner och liknande</i>				
Efterlevandepension (EP)	0,3	0,9	0,3	0,9
Förmånsbestämd ålderspension (FÅP)	21,7	26,8	21,7	26,8
Kompletterande ålderspension (KÅP)	1,2	1,3	1,2	1,3
Pensionsbehållning (PBH)	0,8	0,9	0,8	0,9
Ålderspension (ÅP)	7,1	6,8	7,1	6,8
Visstidspension (VP)	0,0	0,0	0,0	0,0
Summa pensioner	31,1	36,8	31,1	36,8
Löneskatt	7,6	8,9	7,6	8,9
Summa avsatt till pensioner	38,7	45,7	38,7	45,7
Under 2021 har kommunens avsättning inkl. löneskatt ökat med 7,0 Mkr. Förändringen består av följande:				
Ingående avsättning	37,6	38,7	37,6	38,7
Pensionsutbetalningar	-1,4	-1,5	-1,4	-1,5
Nyintjänad pension	1,8	4,2	1,8	4,2
Ränte- och basbeloppsuppräknings	0,8	0,5	0,8	0,5
Förändring av löneskatt	0,2	1,4	0,2	1,4
Övrigt	-0,3	2,5	-0,3	2,5
Summa förändring	1,1	7,0	1,1	7,0
Utgående avsättning	38,7	45,7	38,7	45,7
Utredningsgrad	99%	99%	99%	99%
Antal visstidsförordnanden	1,0	1,0	1,0	1,0

Räkenskaper

Noter i mkr	Kommunen		Sammanställd redovisning	
	2020	2021	2020	2021
<u>Not 15 Övriga avsättningar</u>				
Avsättning för återställande av deponi				
Redovisat värde vid årets början	20,9	29,8	24,5	29,8
Nya avsättningar	9,0	0,0	9,0	0,0
Inspråkta avsättningar	-0,1	0,0	-0,1	0,0
Outnyttjat belopp som återförts	0,0	0,0	0,0	0,0
Övriga avsättningar				
Avsättningar för skatter	0,0	0,0	26,4	30,6
Bokfört värde	29,8	29,7	59,8	60,4
<u>Not 19 Långfristiga skulder</u>				
Långfristiga lån, kommunen	147,0	147,0	147,0	147,0
Långfristig leasingkuld	1,8	1,1	1,8	1,1
Långfristiga lån, Emmaboda Bostads AB			265,8	262,3
Långfristiga lån, Emmaboda Elnät AB			149,8	164,3
Långfristiga lån, Emmaboda Fastighets AB			62,4	68,4
Långfristiga lån, Räddningstjänstförbundet			1,4	1,4
Långfristiga lån, Möjligheternas Hus AB			5,0	5,0
Bokfört värde	148,8	148,1	633,2	649,4
<u>Not 20 Kortfristiga skulder</u>				
Leverantörsskulder	41,4	40,0	60,2	50,7
Skatteskulder	0,0	0,1	0,4	0,5
Semesterlöneskuld	27,0	28,2	28,8	30,0
Upplupna sociala avgifter	9,9	9,2	10,6	10,1
Uppl särsklöneskind.del	6,3	6,6	6,7	6,9
Upplupna pensionskind.del	14,2	14,8	14,9	15,5
Förutbetalda skatteintäkter	3,7	3,8	3,7	3,8
Interimsskulder	25,8	25,1	38,9	39,2
Övriga kortfristiga skulder	19,9	22,4	13,4	22,6
Bokfört värde	148,2	150,2	177,5	179,3

Noter i mkr	Kommunen		Sammanställd redovisning	
	2020	2021	2020	2021
<u>Not 21 Pensionsförpliktelser</u>				
Efterlevandepension (EP)	2,0	1,8	2,0	1,8
Intjänad pensionsrätt per 1997-12-31 (IPR97)	124,4	122,3	124,4	122,3
Livränta (LR)	3,4	3,2	3,4	3,2
Ålderspension (ÅP)	18,0	16,4	18,0	16,4
Visstidspension (VP)	0,4	0,1	0,4	0,1
Pensionskuld intjänad t.o.m. 1997	148,2	143,7	148,2	143,7
Särskild löneskatt	35,9	34,9	35,9	34,9
	184,1	178,5	184,1	178,5
Under 2021 har kommunens pensionsförpliktelse inkl löneskatt minskat med 5,6 Mkr.Seföljande:				
Inglående avsättning	186,7	184,1	186,7	184,1
Pensionsutbetalningar	-8,7	-9,2	-8,7	-9,2
Nyintjänad pension	0,0	0,3	0,0	0,3
Ränte- och basbeloppsuppräknings	4,4	2,5	4,4	2,5
Förändring av löneskatt	-0,5	-1,1	-0,5	-1,1
Övrigt	2,2	2,0	2,2	2,0
Summa förändring	-2,6	-5,6	-2,6	-5,6
Utgående avsättning	184,1	178,5	184,1	178,5
Utredningsgrad	99,0%	99,0%	99,0%	99,0%

Räkenskaper

Noter i mkr	Kommunen		Sammanställd redovisning	
	2020	2021	2020	2021
<u>Not 22 Ansvars- och borgensförbindelser</u>				
Småhus med bostadsrätt	0,0	0,0	0,0	0,0
Borgen föreningar	1,9	1,9	1,9	1,9
Summa utanför koncernen	1,9	1,9	1,9	1,9
Emmaboda Bostads AB	268,8	265,8		
Emmaboda Elnät AB	29,5	28,5		
Emmaboda Energi AB	123,2	140,7		
Emmaboda Fastighets AB	66,4	72,4		
Möjligheternas Hus AB	5,0	5,0		
Summa inom koncernen	492,9	512,4	0	0,0
Operationell leasing	0,0	0,0	0,0	0,0
Summa	494,8	514,2	1,9	1,9

Emmaboda kommun har inga anställda med särskilt visstidsförordnande och därför inga förpliktelser om så kallad visstidspension avseende anställd personal. Kommunstyrelsens ordförande omfattas dock av pensionsreglemente för förtroendevalda (PBF) i vilket rätt till visstidspension ingår. Visstidspension utbetalas fram till tidpunkten för ålderspension. För att erhålla full visstidspension krävs 12 års pensionsgrundande tid.

<u>Not 23 Justering för poster som ej ingår i kassaflödet</u>				
Utrangeringar / försäljningar	0,7	0,3	4,9	3,9
Justering p g a rättning av ingående EK	0,0	-2,2	7,5	-8,7
Omklassificering av anläggningstillgång	-0,4	0,0	-1,1	1,5
Finansiell leasing	-1,8	1,2	-1,8	1,2
	-1,5	-0,7	9,5	-2,2

Belopp i Mkr	Kommunen		Sammanställd Redovisning	
	2020	2021	2020	2021
Årets resultat	30,6	20,3	34,9	26,9
Just. poster som ej ingår i kassaflödet not 23	-1,5	-0,7	9,5	-2,2
Avskrivningar	23,7	23,4	47,2	54,9
Förändring av pensionskulda/avsättningar	10,0	7,0	7,2	7,6
Medel från verksamheten	62,9	49,9	98,8	87,2
Förändring av kortfristiga fordringar	-1,9	-18,9	9,3	-17,3
Förändring av pensionsbolag KLP	-2,4	-11,9	-2,4	-11,9
Förändring av förråd	0,3	-1,4	1,7	-3,0
Förändring av kortfristiga skulder	22,3	2,0	10,3	1,8
Kassaflöde från den löpande verksamheten	81,2	19,8	117,7	56,9
Förvärv av fastigheter och inventarier	-43,6	-45,2	-127,0	-99,0
Förvärv av finansiella anläggningstillgångar	0,0	-0,9	0,0	-0,5
Kassaflöde från invest. verksamhet	-43,6	-46,1	-127,0	-99,5
Förändring långfristiga lån	0,4	-0,7	43,6	16,3
Förändring långfristiga fordringar	0,0	1,0	0,6	-0,1
Kassaflöde från finansieringsverksamhet	0,4	0,2	44,1	16,1
Likvida medel vid årets början	18,5	56,6	24,2	59,0
Förändring av likvida medel	38,0	-26,1	34,8	-26,5
Livida medel vid årets slut	56,6	30,5	59,0	32,5

Räkenskaper

Ordlista

Balansräkning

Balansräkning är en uppställning av en organisations tillgångar och skulder vid ett givet tillfälle. Balansräkningen brukar ställas upp i två kolumner med tillgångar på ena sidan samt skulder och eget kapital på andra sidan. Tillgångssidan kallas även aktivsidan och skuldsidan kallas passivsidan. De två sidorna är definitionsmässigt lika, eftersom eget kapital är skillnaden mellan tillgångar och skulder. Summan av ett företags tillgångar respektive summan av skulder och eget kapital kallas omslutning.

Resultaträkning

En resultaträkning är en sammanställning av resultatkonton i bokföringen. Resultaträkningen visar en verksamhets intäkter och kostnader och ger som saldo periodens resultat (vinst eller förlust). I resultaträkningen redovisas samtliga intäkter och kostnader under räkenskapsåret.

Tillgång

Tillgångar är i redovisningssammanhang summan av det bokförda värdet på hela förmögenheten. Tillgångar kan bestå av egendom, immateriella rättigheter, banktillgodoavanden eller andra fordringar.

Eget kapital

Eget kapital är ett begrepp inom redovisningsteori och beskrivs oftast som skillnaden mellan en organisations tillgångar och skulder. Eget kapital är därmed det kapital som kan sägas utgöra organisationens egna medel.

Skuld

En skuld kan beskrivas som en förpliktelse som är bestämd när det gäller belopp och tid då den ska vara betald. Skulder kan vara antingen kortfristiga eller långfristiga. Kortfristiga skulder är skulder som ska betalas inom ett år. Vanliga kortfristiga skulder är leverantörsskulder, skatteskulder, moms och interimsskulder. Långfristiga skulder är skulder som förfaller först efter ett år. Exempel på långfristiga skulder är långfristiga lån och checkräkningskredit.



Likviditet

Likviditet är ett mått på en organisations kortsiktiga betalningsförmåga. Med likviditet kan även avses en tillgångs relativa likviditet, det vill säga möjligheten att snabbt omsätta en tillgång i rena pengar. Bankkontomedel är en mer likvid tillgång än exempelvis kundfordringar som i sin tur är mer likvida än exempelvis byggnader.

Soliditet

Soliditet räknar man ut genom att dividera det egna kapitalet med balansomslutningen, vilket är summan av tillgångarna. Det egna kapitalets storlek i förhållande till företagets övriga skulder beskriver företagets långsiktiga betalningsförmåga.

Räkenskaper

Soliditeten kan bara öka på tre sätt:

- Genom att vinst genereras och denna återinvesteras
- Genom amortering av skulder
- För bolag, genom att ägarna skjuter till medel (till exempel genom nyemission).

Balanskrav

Kommunalt balanskrav, balanskravet innebär att enskilda kommuner och landsting inte får besluta om en budget där kostnaderna överstiger intäkterna. Om resultatet ändå blir negativt måste det kompenseras med överskott inom tre år.

Tkr

Tusentals kronor.

Mkr

Miljontals kronor.

Kassaflödesanalys

Kassaflöde är ett företags inbetalningar och utbetalningar under en tidsperiod, gemensamt kallade betalningsströmmar. Kassaflödesanalys görs i årsredovisning och visar förändringen i likvida medel under en period, vanligen ett år.

Redovisningsprinciper

Redovisningen har skett enligt god kommunal redovisningssed i överensstämmelse med Lagen om kommunal bokföring och redovisning samt rekommendationer från Rådet för kommunal redovisning, vilket bland annat innebär att:

Periodiseringar av inkomster och utgifter har skett enligt god redovisningssed.

Leverantörsfakturer inkomna efter december 2021 men hänförliga till redovisningsperioden har skuldbokförts och belastat årets redovisning.

Utställda fakturer efter månadsskiftet december 2021 men hänförliga till redovisningsåret har fordringsförts och tillgodogjorts årets redovisning.

Kostnadsräntor hänförliga till redovisningsperioden men förfallna till betalning efter december 2021 har skuldbokförts.

De anställdas fordran på kommunen i form av sparade semesterdagar och ej uttagen övertidsersättning har skuldbokförts.



Räkenskaper

Stats- och regionsbidrag hänförliga till redovisningsperioden men ännu ej influtna har fordringsförts. Succesiv intäktsföring av extra generella statsbidrag.

Sociala avgifter har bokförts i form av procentuella personalomkostnadspålägg i samband med löneredovisningen. Anställda med kommunal kompletteringspension: 40,15 % arvodesanställda: 31,42 %

Anläggningstillgångar har i balansräkningen tagits upp till anskaffningsvärdet med avdrag för avskrivningar.

Fordringar äldre än ett år har skrivits av och ingår inte i balansräkningen.

Placering av pensionsmedel via KLP är klassificerad som omsättningstillgång och värderad enligt marknadsvärde.

Förrådet är värderat till inköpspris och i förekommande fall har avdrag för inkurans gjorts på värderingsdagen.

Pensionsskulden har beräknats enligt Riktlinjer för beräkning av pensionsskuld RIPS 17 av Skandia och redovisas som avsättningar för pensioner i balansräkningen. Pensionskostnader intjänade t o m 1997-12-31 redovisas som en ansvarsförbindelse i årsredovisningen.

Semesterlöneskulden beräknas utifrån intjänade semesterdagar minskat med uttagna dagar. Skulden vid delårsbokslutet är bokförd utifrån en prognos per 2021-12-31.

Redovisning av pension till förtroendevalda

Kommunen har 2015-04-13 även antagit omställningsstöd och pension för förtroendevalda (OPF-KL) att gälla för alla förtroendevalda som väljs första gången i samband med valet 2014 eller senare samt för de som inte omfattats av PBF eller

äldre avtal tidigare. Förtroendevald som tidigare har omfattats av PBF eller äldre reglementen kvarstår i detta system. OPF-KL innehåller dels ett omställningsstöd och dels pension.



Räkenskaper

och dels pension. Omställningsstödet gäller för förtroendevald på heltidsuppdrag eller minst 40 procent. Omställningsstödet är ett ekonomiskt tidsbe-gränsat stöd kombinerat med aktiva omställningsinsatser. Pensionen gäller oavsett omfattning. Pensionsförmånerna avser avgiftsbestämd ålderspension, sjukersättning, efterlevandeskydd och familjeskydd. Pensionsavgift sätts av på de årliga kontanta ersättningarna. Pensionsavgiften uppgår till 4,5 procent av pensionsgrundande inkomst upp till 7,5 inkomstbasbelopp och 30 procent på pensionsgrundande inkomst över 7,5 inkomstbasbelopp. Vid låga pensionsavgifter utbetalas detta kontant istället för att avsättas som pension. Pensionsavsättningen gäller både för nyvalda samt för omvalda fritidspolitiker.

Särskild löneskatt på pensionskostnader kostnadsförs fr.o.m. 2000 samma år som pensionerna intjänas och ingår med 24,26 % i posten pensionsskuld, kortfristiga skulder (avseende upplupna pensionskostnader individuella valet) samt ansvarsförbindelser (pensionsförpliktelser).

Exploateringsfastigheter avsedda för försäljning har bokförts som omsättningstillgångar till anskaffningsvärde med värdereglering hänsyn tagen till rådande marknadsläge.

Transparensdirektivet

Från och med redovisningsåret 2006 gäller lagen om insyn i vissa verksamheter (transparensdirektivet). Lagen ställer krav på viss redovisning i offentliga företag, genom krav på öppen och separat redovisning. Avsikten är att motverka konkurrensproblem. En viktig begränsning är att lagen endast omfattar ”företag” som för den ekonomiska och kommersiella verksamheten nettoomsätter för vart och ett av de två senaste åren mer än 40 miljoner euro. De verksamhetsområden som Emmaboda kommun skulle beröras av är fjärrvärmeförsörjning, vattenförsörjning, avloppshantering och avfallshantering. Dessa verksamheter förekommer i kommunens helägda bolag, Emmaboda Elnät AB, Emmaboda Energi och Miljö AB.

Den totala nettoomsättningen för 2021 för nämnda bolag uppgick till 264 mkr, vilket motsvarar 26,0 miljoner euro. Detta innebär att Emmaboda kommun ej omfattas av särskild redovisning enligt transparensdirektivet.

Leasingavtal maskiner och inventarier

Enligt R 5 ska hänsyn tas till aktuella leasingavtal vid upprättande av bokslut. Dessa indelas i finansiell leasing, vilken redovisas som tillgång/skuld i balansräkningen.

Lånekostnaderna redovisas enligt huvudmetoden och belastar årets resultat.

Avskrivningarna påbörjas när tillgångarna tas i bruk. Avskrivningar av anläggningstillgångar görs efter en bedömning av tillgångens nyttjandeperiod. Avskrivningsmetod, komponentavskrivning grundar sig på de olika komponenterna i en fastighet.

Bredbandsutbyggnad pågår av fiber på landsbygden. Emmaboda kommun har sökt statligt bidrag och fått 14,2 mkr beviljat för fiberutbyggnaden.

Driftkalkyl har upprättats och visar på ett positivt utfall efter installation. Med denna kalkyl som underlag resultatförs anslutningsavgifter och statsbidrag. Efter fem år från att utbyggnaden är färdigställd kommer Elnät AB att förvärva anläggningen. Emmaboda kommun utgår således från Bokföringsnämndens regelverk och inte från Rådet För Kommunal Redovisning, R2.

Enligt Jordbruksverkets regelverk ska 20 % av bidraget betalas ut i samband med slutredovisning. 2018 har således 11,3 mkr av statsbidraget och 2,8 mkr i anslutningsavgifter intäktsbokats.

Avskrivningarna påbörjas när tillgångarna tas i bruk. Avskrivningar av anläggningstillgångar görs efter en bedömning av tillgångens nyttjandeperiod. Avskrivningsmetod, komponentavskrivning grundar sig på de olika komponenterna i en fastighet, byggnad eller inventarier där de skrivs av var för sig.

Räkenskaper

Varje separat del anses ha olika lång livslängd och den tid de kan användas skiljer sig därför åt.

Inventarier, bilar/maskiner skrivs av efterföljande månad. Följande avskrivningstider tillämpas: 3 år – datautrustning. Immateriella tillgångar avser de dataprogram som vi äger, ekonomisystem och PA-system. Avskrivningstid 5 och 10 år - för dataprogram, maskiner, inventarier, bilar m.m.

Fastigheter, gator och vägar, år		Installationer, år	
Mark	0	Hiss	30
Anslutning	0	Sprinkler	30
Mark Yttre Miljö	25	Reservkraft	30
		Ventilation	25
Byggnad, år		VA	25
Stomme	60	Värme	25
Fasad	40	El	20
Yttertak	40		
Stomkomplettering	40	Gator och vägar år	
Fönster/ytterdörrar	25	Väggkropp	100
Yttertak papp	20	Beläggning	40
Komplements byggnader	30	Gatubelysning, skyltar mm	50
Ytskikt	15	Park- och torganläggning	15
Byggnadsinventarier och tillbehör, år			
Snickerier	20		
Passagesystem	15		
Styr & övervakning	15		
Larm/tele	15		
Tvätt	10		
Storköksutrustning	10		
Lekredskap	10		

Under 2021 tillämpas komponentavskrivning på de nya anläggningar vi aktiverar. Historiska anläggningar till ett värde över 10 mkr kommer att succesivt ses över och i första hand tre år tillbaka i tiden. För kommunen kostnadsförs direkt alla anskaffningar till ett värde lägre än 23,8 tkr.

Deponianläggningar har ställts inför krav som innebär att all deponi i princip upphört. En slutlig täckning och avslut av deponin ska då ske. I bokslutet 2010 har avsättningar på 13,5 mkr gjorts. Avsättningen har gjorts direkt mot eget kapital p.g.a. ny redovisningsprincip.

Miljörapporten har reviderats under 2013, tidsaspekten för sluttäckning kvarstår. De risker som finns är om det blir förändringar i lagstiftningen som gör att tidsaspekten och/eller bestämmelser vad gäller materialet ändras. Under 2013 gjordes en ny värdering vilket medförde en reservering på drygt 0,7 mkr. Under 2019 och 2020 har ytterligare reserveringar gjorts på totalt 15,8 mkr.

Avsättning stationsområdet

Vid delårsbokslut 2021 avsattes 5 mkr till stationsområdet Emmaboda. Region Kalmar hade i Regional transportplan föreslagit 50 mkr till Emmaboda stationsområde. Förhoppningen var att den Nationella infrastrukturplanen som kom under hösten 2021 skulle innehålla ytterligare medel till Emmaboda stationsområde, men när den kom så var det området inte med.

Av den anledningen väljer vi nu att vända tillbaka avsättningen.

Resultatutjämningsreserv - RUR

Från och med den 1 januari 2013 finns det i kommunallagen en möjlighet att reservera delar av ett positivt resultat. RUR är avsedd att utjämna normala svängningar i skatteunderlaget över konjunkturcykeln för att skapa större stabilitet för verksamheterna. En annan förutsättning är att medlen från RUR ska täcka negativa resultat, dvs så mycket som krävs för att balanskravsresultatet ska komma upp till noll. För att få avsätta medel till RUR:en ska resultatet vara en procent av summan av skatteintäkter samt generella statsbidrag och kommunalekonomisk utjämning, eller två procent av summan av skatteintäkter samt generella statsbidrag och kommunalekonomisk utjämning, om kommunen har ett negativt eget kapital, inklusive ansvarsförbindelsen för pensionsförpliktelser.

REVISIONSBERÄTTELSE

 Emmaboda
kommun

Till
Kommunfullmäktige

Revisionsberättelse för år 2021

Vi, av fullmäktige utsedda revisorer, har granskat den verksamhet som bedrivs i styrelse och nämnder. Utsedda lekmannarevisorer har granskat kommunens bolag.

Styrelse och nämnder ansvarar för att verksamheten bedrivs i enlighet med gällande mål, beslut och riktlinjer samt de föreskrifter som gäller för verksamheten. De ansvarar också för att det finns tillräcklig intern kontroll samt återredovisning till fullmäktige.

Revisorerna ansvarar för att granska verksamhet, kontroll och redovisning och pröva om verksamheten bedrivs i enlighet med fullmäktiges uppdrag och mål samt de lagar och föreskrifter som gäller för verksamheten.

Granskningen har utförts enligt kommunallagen, kommunens revisionsreglemente och god revisionssed i kommunal verksamhet. Granskningen har genomförts med den inriktning och omfattning som behövs för att ge rimlig grund för bedömning och ansvarsprövning.

Årets resultat innebär att kommunen lever upp till en ekonomi i balans.

Vi bedömer sammantaget att styrelsen och nämnderna har bedrivit verksamheten på ett ändamålsenligt och från ekonomisk synpunkt tillfredsställande sätt.

Vi bedömer att räkenskaperna i allt väsentligt är rättvisande. Räkenskaperna är upprättade enligt god redovisningssed.

Vi bedömer att styrelsens och nämndernas interna kontroll har varit tillräcklig.

Vi anser att resultatet är delvis är förenligt med fullmäktiges verksamhetsmål.

Vi anser att kommunstyrelsen behöver intensifiera arbetet med måluppföljning så att utvecklingen mot respektive verksamhetsmål tydligare framgår av årsredovisningen.

Vi bedömer att utfallet delvis är förenligt med fullmäktiges mål för god ekonomiskushållning i det finansiella perspektivet. Detta då hälften av de finansiella målen för år 2021 uppfylls. Ett av målen som inte uppnås är det om nämndernas budgetföljsamhet.

Ansvarsfrihet

Vi tillstyrker att fullmäktige beviljar ansvarsfrihet för ledamöterna i styrelse, nämnder och Emmaboda kommuns del i gemensamma nämnden för överförmyndarverksamheten samt Emmaboda kommuns del i gemensamma nämnden för hjälpmedelsverksamheten.

Vi tillstyrker att kommunens årsredovisning för år 2021 godkänns.

Vi åberopar följande för vår bedömning:

Vi har genomfört övergripande ansvarsgranskningar samt uppföljningar vilka har genomförts i form av intervjuer med styrelsen och nämnderna.

Följande rapporter har avlämnats och tillhör år 2021:

- Granskning av LSS-verksamheten
- Granskning av grundskolans styrning
- Granskning av styrning och uppföljning av verksamheten The Glass Factory

Ovanstående rapporter från det sakkunniga biträdet har överlämnats fortlöpande till berörd styrelse eller nämnd och för kännedom till kommunfullmäktiges presidium.

Emmaboda 2022-03-14



Per Sigvardsson



Eila Medin



Kent Johansson



Ann-Marie Fagerström

ÅRSREDOVISNING 2021



Emmaboda kommun

Box 54, 361 21 EMMABODA

Växel 0471-24 90 00,

e-post: kommunen@emmaboda.se

www.emmaboda.se