



Emmaboda
kommun

DELÅRSRAPPORT 2022

4 MAR | KOMMUN & POLITIK

Emmaboda kommun hissar ukrainska flaggan >

I solidaritet med det ukrainska folket och i manifestation för den fria demokratin har vi valt att hissa den ukrainska flaggan jämte den svenska.

31 MAJ | PRESSMEDDELANDE

Emmaboda kommun har förbättrat företagsklimat i ny mätning >

Svenskt Näringsliv presenterade årets resultat av Företagsklimatet för kommunledningen – Emmaboda ökade i "Sammanfattande omdöme"

28 JAN | UTBILDNING & BARNOMSORG

YH-utbildning inom CNC-teknik >

Emmaboda kommun har ansökt om Yrkeshögskoleutbildning inom Kvalificerad CNC teknik och fått utbildningen beviljad.

30 MAJ | UTBILDNING & BARNOMSORG

Öppet hus på Bjurbäcksskolan 4-6 nya lokaler 3 juni

31 MAJ | PRESSMEDDELANDE

Nytt projekt ska blåsa mera liv i Brukskontoret i Boda Glasbruk >

28 JAN | OMSORG, STÖD & HJÄLP

Samtalshörna utomhus i anslutning till Allaktivitetshuset Loket >

Vi mår alla bra av att träffa våra nära och kära och därför vill vi hjälpa till genom att erbjuda möjlighet för er att kunna träffas utomhus men ändå ...

17 MAR | PRESSMEDDELANDE

Restauranger och allaktivitetshus i anslutning till kommunens särskilda boenden öppnar 21 mars >

27 JUN | UPPLEVA & GÖRA

Musik i Duvemåla i sommar >

Fyra konserter i Vilhelm Mobergs hembygd

2 MAJ | PRESSMEDDELANDE

Soptipp, industritomt och stationsområde kommer att saneras med ny transporteffektiv metod och till mycket lägre kostnad >

13 APR | TRAFIK & INFRASTRUKTUR

Belysning på gång och cykelvägar >

Arbetet med ny belysning på gång och cykelvägar i Emmaboda fortsätter under våren 2022.

Kommunstyrelsens ordförande har ordet

Nu, några veckor in i september är det dags att reflektera över årets första 8 månader.

Vi gick in i året med goda förhoppningar om att snart skulle pandemin vara över, eller i alla fall hanterbar i vardagen. Vi vågar kanske säga att pandemin som påverkat oss kraftigt sedan början av 2020 nu äntligen är hanterbar i vardagen. Men glädjen över detta förbyttes snabbt till sorg och kris på grund av Rysslands anfallskrig mot Ukraina.

Redan i början av februari hade kommunens krisledningsstab avstämningsmöte med anledning av den allt mer hätska Ryska retoriken. Uppdrag gavs till verksamheten att förbereda Bussamåla som akutboende. När kriget bröt ut, var Emmaboda kommun snabbt i ordning med akutboendet. Jag vill rikta ett mycket stort tack till all den personal som såg till att Emmaboda kommun kunde ordna akutboendet så snabbt.

De kraftigt ökande energi- och matpriserna påverkar kommunen i vardagen. Vår tekniska förvaltning som hanterar lokaler och kostverksamhet kommer i år ha svårt att hålla sin budget, vilket inte alls är konstigt. För 2023 ser läget än mer ansträngt ut. De ökande byggpriserna kommer påverka våra möjligheter att renovera i den takt vi planerat de kommande åren. För att möta kostnadsutvecklingen kommer Emmaboda kommun sannolikt under hösten ta beslut om både fler akuta energibesparande åtgärder och investeringar som minskar vårt behov av att köpa el.

Sommaren har i vår del av Sverige varit torrare än 2018, om än inte lika varm. Detta har inneburit att Räddningstjänsten har haft flera stora larm om mark- och skogsbränder. Detta kommer resultera i att Räddningstjänsten inte kommer lyckas hålla sin budget i år. Samtidigt vill jag rikta ett tack till Räddningstjänsten för de insatser de gjort i sommar, flera potentiella storbränder har metodiskt och effektivt släckts snabbt i ett tidigt skede.

Även Energibolaget (som ansvarar för dricksvatten i det kommunala VA-nätet) har påverkats av den torra sommaren. Tillgången på vatten är mycket låg. Även om det ser ut som att vi kommer klara 2022, så finns det en stor oro för hur det blir om kommande år blir lika torra. Energibolaget jobbar aktivt för att finna lösningar på situationen.

I denna oroliga omvärld är det värt att notera att Emmaboda kommun har en god ekonomi. Den goda ekonomin innebär att kommunen inte är tvingad till dumsnåla drastiska beslut, även om läget är sådant att åtgärder krävs. Emmaboda kommun har fortfarande problem med att vissa nämnder har svårt att hålla budget, här kommer behövas en genomgång under hösten för att under 2023 lyckas hålla budget och för att minska underskotten 2022.

Under årets första del har, trots den oroliga omvärlden, kommunens verksamhet rullat på. Massor av verksamhet fungerar varje dag och kommunen har tagit flera strategiska beslut. Bland annat har kommunen köpt det så kallade "bankhuset" i centrum och här finns nu ett uppdrag om ny detaljplan, under hösten kommer det tas beslut om vad som ska hända med fastigheten. Kommunen har också påbörjat arbetet med ett nytt bostadsområde i Vissefjärda, mot sjön Törn. Vidare deltar kommunen i ett länsgemensamt arbete för att se hur vår kommun kan få tillgång till mer laddinfrastruktur till elbilar så vi inte blir en vit fläck på elbilskartan. Och mycket mera!

Under augusti/september har kommunen skrivit avtal med AMB Industri AB om att sälja mark till företaget, för att möjliggöra expansion. Kommunen har också skrivit avtal med MIMS Invest AB om att företaget ska få köpa ett cirka 20 hektar stort markområde öster om Riksväg 28 och norr om länsväg 120 för att här utveckla ett handelsområde. Båda avtalen är bra för Emmaboda kommuns framtid.

I dagarna startar Energibolaget sin nya elturbin, påkopplad på befintlig värmepanna på Södra vägen i Emmaboda och Teknik- och Fritidsnämnden har fått investeringsmedel för energibesparande åtgärder, solceller och till bättre belysning för att öka tryggheten.

Avslutningsvis vill jag tacka kommunkoncernens medarbetare för den insats ni gjort och gör för kommunens bästa, er insats är avgörande för vår kommuns verksamhet.



Emmaboda kommuns delårsrapport är kommunstyrelsens rapport till kommunfullmäktige om den samlade verksamheten och ekonomin de första 8 månaderna 2022. Redovisningen vänder sig även till externa aktörer så som kreditgivare, leverantörer, myndigheter, media men också till invånare i kommunen.

Emmaboda kommuns delårsrapport delas upp i fem avsnitt:

Emmaboda kommuns verksamhet

sid. 5 – 14

I detta avsnitt redovisas väsentliga delar av den verksamhet som har bedrivits under året. Det gäller kommunens nämnder och styrelser lika väl som kommunens bolag.

Inom varje verksamhet beskrivs viktiga händelser och framtidsfrågor.

Sammanställd redovisning

sid. 40 – 49

Koncernredovisning kallas i kommunsammanhang för sammanställd redovisning. Sammanställning över resultat och balansomslutning samt finansiell status.

Förvaltningsberättelse

sid. 15 – 39

Förvaltningsberättelsen utgör en sammanfattande bild med fokus på väsentliga delar av kommunens ekonomi och verksamhet.

Översikt över verksamhetens utveckling och viktiga förhållanden för resultat och ekonomisk ställning samt den kommunala koncernen. Vidare presenteras händelser av väsentlig betydelse och styrning och uppföljning av den kommunala verksamheten samt god ekonomisk hushållning och ekonomisk ställning och balanskravsresultat.

Räkenskaper

sid. 50 – 61

Här redovisas kommunens och den sammanställda redovisningens resultat- och balansräkning samt kassaflödesanalys med tillhörande noter.

Här framgår även tillämpade redovisningsprinciper.

Revisorernas utlåtande sid. 62 – 63

Sist i delårsredovisningen finns revisorernas revisionsberättelse för 2022



Emmaboda kommuns verksamhet

Emmaboda kommuns verksamhet

Emmaboda är en kommun i Småland, mitt i sydöstra Sverige. Här är nära till vacker natur med skog och sjö och pendlingsavstånd till tre residensstäder; Kalmar, Växjö och Karlskrona, ett universitet, en högskola och tre flygplatser. I kommunen bor knappt 9 500 invånare.

Vad vill vi de närmsta åren

Kommunfullmäktiges övergripande mål för perioden 2020 till 2032 är att Emmaboda kommun ska ha 11 000 invånare år 2032. Detta för att öka skattekraften och säkerställa kompetensförsörjningen till såväl kommunkoncern som företagen i kommunen.

Varje dag

Augusti 2021

En vanlig arbetsdag händer följande;

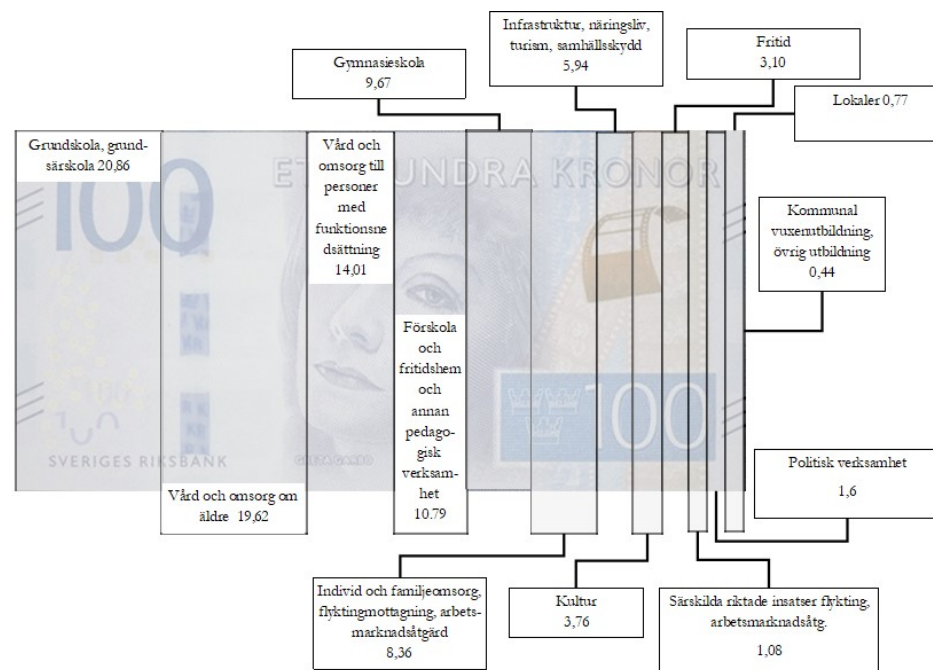
- ✓ 341 barn i förskola och 363 i fritids.
- ✓ 1 075 barn och ungdomar i skola.
- ✓ 425 ungdomar i gymnasiet och Komvux.
- ✓ 38 personer har daglig verksamhet.
- ✓ 313 personer får hemtjänstinsatser.
- ✓ 285 personer får hjälp av hemsjukvård.
- ✓ 66 personer får omsorg på särskilt boende.
- ✓ 130 besökande till biblioteken.
- ✓ 145 besökande till simhall/sportcenter.
- ✓ 1 397 m³ dricksvatten produceras.
- ✓ Avloppverket renar 3 836 m³ avloppsvatten.
- ✓ Våra sex fjärrvärmeverk producerar 134 MWh.

Augusti 2022

- 329 barn i förskola och 357 i fritids.
- 1 057 barn och ungdomar i skola.
- 413 ungdomar i gymnasiet och Komvux.
- 39 personer med daglig verksamhet.
- 319 personer med hemtjänstinsats.
- 283 personer får hjälp av hemsjukvård.
- 73 personer får omsorg på särskilt boende.
- 120 besökande till biblioteken.
- 131 besökande till simhall/sportcenter.
- 1 513 m³ dricksvatten produceras.
- Avloppverket renar 4 047 m³ avloppsvatten.
- Våra sex fjärrvärmeverk producerar 142 MWh.

Så här används dina skattepengar

Största delen går till vård, skola och omsorg.



Grundskola/grundskola: Lön, skolskjuts, måltider, & lokalkostnader

Vård & omsorg om äldre: Lön, lokalkostnader för äldreboenden & hemtjänst

Vård & omsorg till personer med funktionsnedsättning: Lön, lokalkostnader

Förskola & fritidshem: Lön, köp av huvudverksamhet, lokalkostnader & måltider

Gymnasieskola: Lön, skolskjuts, köp av huvudverksamhet, måltider, lokalkostnader

IFO: Löner, arvode till gode män samt lokalkostnader

Infrastruktur, näringsliv, turism, samhällsskydd: Lön, reparation/underhåll

Kultur: Lön & lokalkostnader m.m. för TGF, bibliotek & kulturskola

Fritid: Lön & underhåll för simhall, fritidsgårdar, badplatser och idrottsanläggningar

Särskilt riktade insatser: Lön & övriga kostnader för arbetsmarknadsåtgärder

Politisk verksamhet: Arvoden, partistöd, utbildning, avgift till SKR m.m.

Lokaler: Kostnad för gemensamma lokaler såsom kommunhus, lokalvård m.m.

Kommunal vuxenutbildning/övrig utbildning: Kostnader för SFI och Särvox

Kommunstyrelsen

Väsentliga händelser

Emmaboda kommun tillsammans med kommunerna Kalmar, Borgholm, Torsås, Högsby, Mönsterås, Mörbylånga, Nybro och Oskarshamn har bildat kommunalförbundet **Räddningstjänsten Sydost** fr.o.m. den 1 januari 2023 då kommunalförbundet övertar ansvaret för medlemskommunernas räddningstjänst samt den myndighetsutövning som kommunerna är skyldiga att svara för inom detta område samt i övrigt vad som specificeras i antagen förbundsordning.

Räddningstjänsterna i södra Kalmar län (Kalmar brandkår, Räddningstjänsten Nybro, Räddningstjänsten Öland samt Räddningstjänsten Emmaboda-Torsås), har tidigare haft en samverkan som under senare år har utvecklats vidare. Det övergripande målet för en större räddningstjänstorganisation är att bättre hantera nuvarande och kommande krav utifrån ny/förändrad lagstiftning och andra ökande krav - med bibehållen rådighet över det som kan/ska beslutas. Detta för att i slutändan kunna ge kommuninnevanorna en så kvalitativt bra och kostnadseffektiv räddningstjänst som möjligt.

Emmaboda kommun har **förbättrat företagsklimat** i årets mätning av företagsklimatet från Svenskt Näringsliv. Undersökningen genomfördes under januari till mars tidigare i år. Emmaboda kommun ökade i 10 av 15 mätvärden. Sedan 2019 har vi ökat från 2,6 till 3,3 i ”sammanfattande omdöme”, att vi klättrar 0,7 i ”sammanfattande omdöme” på 3 år på en 6-gradig skala visar en tydlig positiv trend. På omdömet kring ”mobilnät och bredband” får vi 4,3, en ökning med 0,5 sedan i fjol (högsta ökningen i landet), detta visar att satsningen på fiber till hela kommunen var en klok idé.

En byggherre har visat intresse för att etablera ett projekt med främst detaljhandel i Emmaboda, handelsplats Rassebygd. Ett markansyningsavtal har upprättats med byggherren med syfte att utveckla del av kommunens

Emmaboda kommuns verksamhet

fastighet Emmaboda 4:1 med överlåtelse av mark, och sedan byggnation av verksamheter såsom handel, kontor, centrumverksamhet, besöksanläggning samt lager och service. Kommunen anvisar till byggherren ett markområde bestående av del av fastigheten Emmaboda 4:1, om ca 200 000 kvadratmeter, som gäller 3 år efter undertecknandet. Området är inte detaljplanelagt i nuläget, men arbete med detaljplan, som möjliggör olika verksamheter kommer att starta upp under hösten. Satsningen är långsiktig, och när detaljplanen är klar kommer markköpet att genomföras.

Ett energiföretag med nationell och internationell verksamhet vill arrendera 5 Ha mark av kommunen med avsikt att bygga ett batterilager om 100-200 Mw storlek. Detta ska användas för att löpande balansera flödet av el genom närliggande befintlig transformatorstation söder om järnvägen. Batterilagret kommer att laddas med grönt producerad el främst från solceller i närliggande områden med en radie på 2-3 mil, som företaget tecknar avtal med. Energilagret kommer också att bidra till ett starkt lokalt nät, med närproducerad grön el.

Emmaboda kommun har kommit överens med AMB Industri AB om försäljning av mark i direkt anslutning till AMB:s industri. Köparen förvärvar fastigheten i syfte att utöka sin industriverksamhet, och säkerställa markinnehav på lång sikt. Köpet omfattar en areal på nästan 9 Ha, varav en del av denna är detaljplanelagd, som industrimark. Kommunen kommer att påbörja detaljplanarbete för området, med inriktning att marken ska användas för industriändamål.

Emmaboda kommun har etablerat ett **visselblåsarsystem**. Emmaboda kommun ska ha högt i tak och i normalfallet bör diskussioner om problem kunna ske öppet. Men möjligheten att vara anonym är ett viktigt komplement för de fall då någon av något skäl är obekvämd med att öppet påtala ett problem. Visselblåsarsystemet är till för allvarliga missförhållanden.

Emmaboda kommuns verksamhet

Bygg och Miljö

Väsentliga händelser

I år deltar vi i Miljösamverkan Sydosts projekt ”Animaliska biprodukter” för att öka kunskapen och kontrollen av animaliska biprodukter i livsmedelsverksamheter.

På miljösidan har tillsyn prioriterats hos de verksamheter som inte haft tillsyn på många år. Inventering av enskilda avlopp har även utförts under första halvåret.

För bostadsanpassningen är antal ärenden på ungefär samma nivå som föregående år, däremot har anpassningarna varit i större omfattning. Då vårt lager av hissar och ramper är slut har beställning fått göras av nya hjälpmedel. De åtgärder som söks mest har varit hissar och ramper samt breddning av badrumsdörr. Ett par större ärenden har varit mer komplicerade vilket krävt mycket handläggningstid.

På grund av kriget i Ukraina och dess effekt har tiden för leveranser av beställda hissar tagit mycket längre tid, från tidigare 3-4 veckor tar leveransen numera ca 3 månader, vilket gör att den enskilde får vänta på anpassningen en mycket längre tid innan installation kan ske.

Prognosen är i nuläget relativt osäkert beroende på vilka utgifter bostadsanpassningarna kan medföra under resterande 2022.

Antal byggärenden ligger på samma nivå jämfört med 2021 men endast en nybyggnation av enbostadshus har hittills beviljats jämfört med 2021 då vi hade 13 stycken under samma period. Ökade kostnader för byggmaterial och räntehöjning kan vara en bidragande orsak.

En ny upphandling är gjord av kart- och mättjänsten. Metria kommer att fortsätta utföra denna tjänst åt Emmaboda kommun.

Stort förändringsarbete pågår för närvarande gällande digitalisering, detta för att effektivisera vår ärendehantering. Vi kommer att frångå våra akter som skickas mellan registrator och handläggare. Handläggaren får istället en notis på mail när ett nytt ärende har inkommit eller när en komplettering görs till ett ärende.

Då vi har digital signering, underlättar detta för våra medborgare då vi har möjlighet att skicka beslut och delgivningskvitto digitalt.

Arbete pågår även med installation av en ny plattform där bygglov ska kunna sökas digitalt, detta kommer förhoppningsvis vara klart i höst.

Nya rutiner har upprättats för hantering av vattenanalyser för enskilda dricksvattenbrunnar. Beställning görs numera direkt hos Eurofins via kommunens hemsida, kunden får provtagningskittet hemskickat till sig som efter gjord provtagning lämnar in det hos oss som vanligt.

Eurofins ombesörjer faktureringen till kund.

Under 2022 har vi extra resurs som ansvarar för 3 olika LONA-projekt. Flera intresseförfrågningar har gjorts till kommunen för 2023.

Framtidsfrågor

- ✓ Att all vår myndighetsutövning ska hålla en hög kvalitet samt uppfattas som ändamålsenlig, meningsfull och rättssäker bland kommuninvånarna.
- ✓ Emmaboda kommuns övergripande mål att kommuninvånarantalet ska vara 11000 år 2032. Med ökat antal kommuninvånare följer även nya verksamheter, frågor, ansökningar och byggnationer som i sin tur genererar ett ökat behov av resurser och ökad budget för att utöva tillsyn samt att ge en god service både till verksamheter och privatpersoner.

Teknik och fritid

Väsentliga händelser

Liksom föregående år har pandemin i början på detta år präglat verksamheterna under Teknik- och fritidsnämnden på ett påtagligt sätt. Snabba beslut och förändringar har krävt en flexibilitet utöver det vanliga, ibland med underbemanning på grund av hög sjukfrånvaro vid misstänkt smitta. Detta har dock hanterats med befintlig personal och dessutom med mycket gott betyg. Prognosen för Teknik- och fritidsnämnden är osäker, mycket p.g.a. mycket högre priser på el, bränsle och livsmedel.

Fastigheter

Första halvåret har präglats mycket av projekteringen av nya förskolan i Eriksmåla samt högstadiet i Emmaboda, där samarbeten med upphandlade konsulter och bildningsförvaltningen fungerat bra. Renoveringen av mellanstadiet i Emmaboda stod klart tidigt på året och där man tydligt kan se effekterna av de energibesparingsåtgärder som utfördes i samband med renovering.

Energifrågan har aktualiserats i högre grad på grund av energipriserna. I driften av fastigheterna genomförs nu flertalet åtgärder för att minska på både el, värme- och vattenförbrukning.

Teknisk service

Sedvanliga grönyteskötseln på kommunal mark och för EBA fortgår, vilket också inkluderar årlig besiktning och underhåll av lekparker. Logistikcenter har nu pågått över ett år och är fortsatt under utveckling.

Förnyelse av kommunens bilpark är tyvärr fortsatt försenat p.g.a. längre leveranstider.

Emmaboda kommuns verksamhet

Montering av digital loggning i bilarna är slutförd, vilket tryggar kommunen samt brukarna gentemot Skatteverkets krav. Våra gator, vägar och GC-vägar förnyas kontinuerligt, där utbyte av vägskyltar har varit ett projekt som nu är slutfört. Utbytet av gatuarmaturer i Långasjö blev klart i mars, en utvärdering har påbörjats och jämfört med år 2020 så är energibesparingen mycket hög.

Fritidsverksamheten

Mycket administrativt arbete kopplat till att utvärdera och säkerställa sökta bidrag samt aktivitetsbidrag har präglat våren. Då pandemin påverkat fritidsverksamheten med mindre antal aktiviteter har bidraget baserats på 2019 års aktiviteter. Med högre kostnader har dessutom driftbidraget utökats för Eriksmåla ridklubb. Vissefärda GIF har beviljats stöd till en multisportsplan. För att tydliggöra uthyrningen av kommunens fritidsanläggningar har uthyrningsregler tagits fram och beslutats.

Utvecklingen av Strävaområdet, med finansiellt bidrag från LONA-bidrag via Länsstyrelsen i Kalmar län tillsammans med en hel del ideellt arbete samt hjälp från kommunen, är nu på gång att färdigställas med cykelstigar, tillgänglig gångstig, breddning av tillfartsvägen samt en ny parkering.

I samarbete med Eriksmåla ridklubb och med bidrag från RF-SISU ska vi återigen starta upp en idrottsskola.

Bad- och träningscenter

På Bad- och träningscenter inleddes året med fortsatta begränsningar och restriktioner på grund av pandemin. Senare under våren öppnades anläggningen upp helt. Positiva följder av pandemin har gett att flera av de utökade städrutinerna har behållits och antalet platser till skolornas stödsim har blivit fler och permanenta. Under hösten 2022 kommer öppettiderna på gymmet att utökas då ett taggssystem införs. Det innebär att kund kommer att kunna träna även då anläggningen är obemannad.

Emmaboda kommuns verksamhet

Kostenheten

Trots pandemin med underbemanning under våren har alla kostenhetens medarbetare arbetat hårt för att erbjuda kvalit  och bra service till matg sterna. Nu g r man en  terg ng till ”normal” verksamhet och med m jlighet att  ppna upp f r externa matg ster och erbjuda full service som innan pandemin, och som ocks  uppskattas av kunderna s v l som medarbetare inom kosten.  ven skolbarnen i L ngasj  och Vissefj rda har f tt g  till ordinarie matsalar till skolstarten i augusti. Markant  kning av livsmedelspriserna utmanar verksamheten som vill erbjuda r varor med s  bra kvalit  som m jligt.

Lokalv rden

Stor anpassning med m nga l sningar p.g.a. pandemin har pr glat lokalv rden f rsta halv ret 2022, m nga medarbetare har varit hemma och resterande har f tt g ra vad de m ktar med. Trots tillg ngliga vikarier har bemanningen inte alltid r ckt till. N r s  tiden och situationen har medgett har mycket fokus legat p  arbetsmilj n med skyddsronder ute p  plats, ca 45 stycken, vilket ska f rdigst llas efter sommaruppeh llet. En ny lokalv rdschef ska p b rja sin t n st i augusti, och som kommer med en gedigen erfarenhet av lokalv rd i ledande befattning.

Mark och exploatering

Bostadsmarknaden i kommunen har  kat, vilket ocks  visat sig p  antalet bygglovsans kningar. Behovet av en resurs f r fr gor kopplat till mark och exploatering har nu lett till rekryteringen av en Mark- och exploateringshandl ggare. I samband med detta har fr gorna flyttats  ver till verksamheten f r samh llsutveckling. Rekryteringen har ansetts n dv ndig f r att m ta upp en  kad efterfr gan av industrimark samt tomter f r boende.

Framtidsfr gor

M let f r  r 2032  r tydligt – D  ska Emmaboda kommun ha 11 000 inv nare. F r att uppn  detta finns det flera aspekter som m ste ses  ver, n gra av dem kan vara:

- ✓ Teknisk service – En f rnyelse av kommunens fordonsflotta till biogasbilar fortg r. Utmaningen blir att hitta andra br nsleslag som HVO-100 och el tillsammans med att s kra upp tankplatser. Mer utf rlig planering av kommunens behov av f rnyad asfalt p g r.
- ✓ Fastigheter – M nga stora projekt p  fastighetssidan med mycket fokus p  bildningen och socialen samtidigt som det dagliga underh llet m ste hanteras  r utmaningar som st ller stora krav p  bra dialog mellan medarbetarna p  fastigheter och  vriga verksamheter i kommunen. Under h sten kommer mer fokus l ggas p  simhallen och  ven renoveringen av Stenr set, f rskola i Lind s.
- ✓ Kosten – Fortsatt arbete med inslag av vilt i kosten samt s kerst lla n roddlat, svenskt och ekologiskt  r n got som kommer prioriteras.
- ✓ Lokalv rden – St ndigt arbete med att s kerst lla r tt utrustning, maskiner samt att alla arbetar ergonomiskt r tt  r viktigt med respekt f r medarbetarnas arbetsmilj . Ny chef p  heltid kommer ocks  ge m jlighet till n rvarande ledarskap vilket medarbetarna ocks  har efterfr gat.
- ✓ Fritid – Fram ver ska samarbetet med RF-SISU Sm land utvecklas. M jligheten att starta upp en fritidsbank ska unders kas.
- ✓ Bad- och tr ningscenter – Projektering av simhallen efter avslutad f rstudie  r t nkt att p b rjas under h sten och d r medarbetarna i verksamheten i allra h gsta grad kommer bli delaktiga.

Bildning

Väsentliga händelser

Den globala Coronapandemin har även under inledningen av 2022 präglat verksamheten inom bildningsnämndens ansvarsområde. Efter närmare två år med pandemi är erfarenheten stor och det finns en beredskap för att ställa om i verksamheterna. Under senare delen av vårterminen klingade smittspridning av och samtliga verksamheter kunde återgå till ordinarie ordning.

Medarbetare har gjort en fantastisk insats under pandemin med de störningar som har varit och det finns med fog viss trötthet där de flesta såg fram emot sommarens möjlighet till längre vila.

Det var särskilt glädjande att eleverna kunde fira skolavslutning på vanligt vis och framförallt var det tillfredsställande att se alla studenter från Vilhelm Mobergsgymnasiet springa ut på examensdagen den 16 juni.

Efter beslut i bildningsnämnden inrättades och tillsattes under våren fyra fasta pooltjänster inom förskolan. De fungerar som fasta vikarier som kan gå in i verksamheten och täcka upp vid personalens sjukdom. Särskilt med erfarenhet efter pusslandet under pandemin föll denna åtgärd mycket väl ut.

Resultaten från grundskolan i årskurs 9 mätt i andelen elever som är behöriga till nationellt program på gymnasiet är 78% vilket är en minskning från föregående år. Däremot är de genomsnittliga meritvärdet högre än tidigare år. Det är fortsatt stor skillnad mellan pojkar och flickors resultat.

Resultaten från årskurs 6 är på en lägre nivå än föregående år. De lägre resultaten analyseras inom bildningsförvaltningen och kommer att redovisas under höstterminen 2022.

Emmaboda kommuns verksamhet

Personalen är verksamheternas viktigaste resurs och utmaningen ligger i att rekrytera ny personal och behålla och ge förutsättningar för utveckling av den personal vi har.

I det systematiska kvalitetsarbetet ser vi fallande resultat vad gäller läsning och läsförståelse. Skolorna arbetar med kartläggning och särskilda insatser eftersom språk, läsning och läsförståelse är nyckeln för eleverna att lyckas i övriga ämnen. Under 2022 genomförs en särskild insats tillsammans med Skolverket med inriktning mot nyanländas och tvåspråkiga elevers lärande. Språklig sårbarhet har identifierats i alla elevgrupper och är något som verksamheterna arbetar med prioriterat, från förskola till vuxenutbildning.

Bibliotekets uppdrag har under 2022 förtydligats genom antagande av en ny biblioteksplan. Planen anger det dubbla uppdrag biblioteket har att dels vara ett folkbibliotek i enlighet med bibliotekslagen dels upprätthålla skolbiblioteksfunktionen i våra skolverksamheter enligt skollagen.

Emmaboda kommun är 2022 utsedd till årets kulturkommun av fackförbundet Vision. Det firades stort i samband med att utmärkelsen tillkännagavs och under hela 2022 genomförs olika aktiviteter inom ramen för Emmaboda 2022 Års Kulturkommun. I juni genomfördes En dag med Moberg med stort deltagande och den 19-21 augusti genomfördes en rad kulturaktiviteter samlad under namnet Sensommarsalut.

På lokalområdet slutfördes renoveringen av Bjurbäcksskolan 4-6 och de nya lokalerna kunde tas i anspråk i januari 2022. Projektering av Bjurbäcksskolan 7-9 har fortsatt med ett intensivt arbete under första halvåret 2022. Tid för byggstart är ännu inte fastställd. Förskola Solgläntan i Eriksmåla har projekterats och start av byggnationen beräknas ske innan årsskiftet 2022-23.

Emmaboda kommuns verksamhet

Social

Väsentliga händelser

Även om covid-19 inte längre klassas som samhällsfarlig är pandemin inte över och har fortsatt satt sin prägel på socialnämndens verksamhetsområde. Främst har det satt sina spår vad det gäller bemanning och rekrytering av personal inom omsorgen och hälso- och sjukvården. Olika verksamheter har successivt öppnat upp under våren men hela tiden med ett försiktighetsperspektiv.

Det har varit en mycket ansträngd tid för socialnämndens verksamheter och många medarbetare är i stort behov av återhämtning.

De enskilda inom Funktionsstöds gruppboende blir allt äldre och omsorgsbehoven ökar drastiskt. Det är väldigt tydligt att personalbemanningen inte räcker till. Inför budgetåret 2022 gjordes en justering av budget för funktionsstöd av den anledningen. De flesta gruppboende har i stort sett en budget i balans men med det ökade omsorgsbehoven är det troligt att ytterligare förstärkning kommer att behöva göras. Under hösten kommer bl.a. en nattorganisation för främst funktionsstöd att startas.

Inom funktionsstöd har det fortsatt varit ett stort fokus på kvalitetsarbetet, delvis genom att utveckla arbetet med genomförandeplaner mm.

Kriget i Ukraina har inneburit ett visst flyktingmottagande i kommunen. Bussamåla har rustats upp för att kunna fungera som boende för familjer på flykt. Till en början bistod vi Migrationsverket med tillfälligt boende fram till 1 april för de ukrainska flyktingarna. Sedan 1 juli har ansvaret för flyktingarnas boende gått över till kommunerna. Emmaboda kommer att ta emot 19 personer från Migrationsverkets flyktingförläggningar. Vi använder Bussamåla för detta mottagande i avvaktan på att vi kan ordna ett mer permanent boende. För att lösa detta uppdrag använder vi redan befintlig personal.

Liksom i övriga landet ser vi inom Individ- och familjeomsorgen de senaste åren en kraftig ökning av placeringskostnaderna.

Individ- och familjeomsorgens placeringskostnader har dock bromsats upp. Stor del av placeringskostnaderna är placeringar jämlikt LVM, LVU och skyddat boende för våldsutsatta personer.

Individ- och familjeomsorgen har fortsatt utveckla öppenvården både inom barn och familj och vuxen. Vi kan idag erbjuda kvalificerade psykosociala insatser på hemmaplan.

Samverkan mellan Socialpsykiatri/Team Nygatan (LSS) och Individ- och familjeomsorgen har fördjupats vilket ger en större möjlighet att skapa hemmaplanslösningar. För att effektivisera denna samverkan förs det resonemang om att Socialpsykiatri/Team Nygatan organisatoriskt ska gå över till Individ- och familjeomsorgen.

Genom att samordna Unga mobila teamet, stödboende och fältverksamheten skapar vi större möjligheter att erbjuda andra insatser som ger möjligheter till bättre hemmaplanslösningar.

Vi kan börja skönja resultat av satsningen på öppenvård, bl a genom en uppbromsning av kostnadsutvecklingen för externa placeringar.

Trots pandemin har familjecentralen blivit en succé och fyller en viktig funktion i det förebyggande arbetet.

Oroväckande är att orosanmälningar om att barn far illa ökat betydligt under det senaste halvåret/året.

Vi har lyckats ta över ett par konsulentstödda familjehem i egen regi, vilket är ett trendbrott.

Under hösten 2021 ingick Emmaboda kommun ett samverkansavtal kring familjehemsvården med Nybro som värdkommun som fallit väl ut. Vi har sedan tidigare motsvarande samverkansavtal med Nybro kring familjerätten.

Försörjningsstödet har ökat kraftigt de senaste åren, men vi kan se en uppbromsning av kostnadsutvecklingen under våren.

Ett arbete tillsammans med Möjligheternas hus, Bildning och Arbetsförmedlingen är i Emmabodaprocessen igång för att bättre kunna stödja individer till att bli självförsörjande. I samband med att det skedde förändringar inom Möjligheternas hus organisation har det även genomförts förändringar i Emmabodaprocessens ledningsstruktur.

Emmaboda kommuns verksamhet

Framtidsfrågor

- ✓ Covid-19 sätter fortsatt sina spår i socialnämndens verksamhetsområde ytterligare ett tag. Vi återgår dock successivt till mer normal verksamhet. Vi har t.ex. öppnat upp allaktivitetshusen och kunnat erbjuda våra medborgare en social gemenskap och ett brett utbud av aktiviteter igen. En mycket viktig förebyggande insats.
- ✓ En stor utmaning är att klara att rekrytera och att behålla personal. Om vi ska klara av att behålla en väl fungerande välfärd är detta helt avgörande. Vid underbemanning under en längre period, finns det risk för ökade sjukskrivningar och att verksamheterna inte kan hålla lagstadgad kvalitet. Kommunen måste ha ett fokus på att vara en attraktiv arbetsgivare. Viktigt i detta sammanhang är att vi kan erbjuda en bra arbetsmiljö, fördelaktiga och konkurrenskraftiga anställningsvillkor samt kompetensutveckling.
- ✓ Lagstiftning och statliga myndigheterna ställer allt större krav på kommunen och dess organisation. Det kommer allt mer pålagor och krav på leverans av diverse uppgifter som en liten kommuns organisation har svårt att leva upp till.
- ✓ Det finns förslag om en ny socialtjänstlag och som dessutom kommer kompletteras med en ny äldreomsorgslag, som kommer att innebära en hel del förändringar inom socialnämndens verksamhetsområde.
- ✓ Att utveckla det systematiska kvalitetsarbetet är ett viktigt fokusområde för nämnden och förvaltningen. Vi är i stort behov av ett analysverktyg för att kunna utveckla vårt systematiska kvalitetsarbete. Idag saknar vi bra analysverktyg vilket gör det väldigt svårt att följa upp hur kvaliteten i våra verksamheter är.
- ✓ Teknikutvecklingen inom hela den kommunala sektorn måste utvecklas.
- ✓ I och med att det blir allt fler äldre kommer det med all sannolikhet påverka vår äldreomsorg, gruppboende inom LSS och hälso- och sjukvård. Utmaningen är att behålla den goda kvaliteten vi har i vår omsorg.

- ✓ Vi ser stora utmaningar i detta. Omsorgsbehoven ökar kraftigt framför allt inom våra gruppboende, men även inom hela äldreomsorgen och funktionsstödsområdet.
- ✓ Det är nödvändigt att se över standarden och utformningen av kommunens särskilda boenden. Flera särskilda boenden är idag inte ändamålsenliga för den verksamhet som ska bedrivas.
- ✓ Allt mer vård förs över från sjukhus till primärvården och kommunerna. Det finns en nationell ambition att föra ut vården närmare medborgarna, sk Nära vård. Det innebär och kommer innebära ökade krav på primärvården och kommunen. Det kommer att påverka socialnämndens verksamheter resursmässigt. Det blir än viktigare att arbeta med förebyggande insatser.
- ✓ För att motverka kostnadsutvecklingen av försörjningsstöd fortsätter vi att utveckla samverkan med Möjligheternas Hus, Arbetsförmedlingen och Bildning - Emmabodaprocessen. Arbetet är i full gång och förhoppningsvis kommer det framöver att resultera i minskat försörjningsstöd. Mycket av fokus ligger på att förbättra flödet inom och mellan våra verksamheter för att individen som behöver stöd i att ta sig till egen försörjning snabbare och enklare ska få detta stöd.
- ✓ Placeringskostnaderna har ökat de senaste åren även om vi har kunnat se ett litet trendbrott under 2021 och 2022. För att motverka placeringar har Individ- och familjeomsorgen gjort ett stort arbete med att utveckla öppenvården inom Individ- och familjeomsorgens alla delar. Det har varit ett omfattande utvecklingsarbete som nu till stora delar är sjösatt. Förhoppningsvis kommer det ge resultat både ekonomiskt och kvalitetsmässigt för våra medborgare.
- ✓ Vi behöver ha ett större fokus på våra familjehemsplaceringar. Stor del av familjehemmen är sk konsulentstödda familjehem, vilka är mycket dyrare och har inte självklart bättre kvalitet än om vi har familjehemmen i egen regi. Målet är att vi ska öka andelen familjehem i egen regi. Ett par konsulentstödda familjehem har vi tagit över i egen regi. Under hösten 2021 påbörjade vi en samverkan med Nybro kommun med en gemensam familjehemsvård.

Emmaboda kommuns verksamhet

Framtida utveckling

Från pandemi under flera år till rysk invasion av Ukraina gör att den ekonomiska situationen kan ändras mycket snabbt och dessutom kvarstår de långsiktiga demografiska utmaningarna med ökade välfärdsbehov och brist på arbetskraft.

Vi får dagligen signaler om **personalbrist** som orsakar problem på nationell nivå. Det märks inom turistnäringen, för polisen där väntetiden till pass är lång, hos SJ som behöver ställa in tåg, på Arlanda flygplats med långa köer och SIS-hem som inte kan ta emot ungdomar med akuta behov av stöd på grund av personalbrist. Emmaboda ser också tecken på personalbrist. Från att äldreomsorgen tidigare kunnat anställa personal från LAS-listor så behöver man nu gå ut och annonsera externt och det är inte lätt att få tag på personal.

Samtidigt finns en stor grupp människor som står långt från arbetsmarknaden och som med rätt förutsättningar skulle kunna utföra en del av de uppgifter som behöver göras. Det är viktigt att personen omgående kommer igång med en praktik eller annan sysselsättning. Vi ska sträva efter ett tätt **samarbete** mellan socialförvaltningen, bildning och Möjligheternas hus där vi jobbar tillsammans för den enskildes bästa.

Emmaboda - verka för en stark demokrati

- ✓ Den 11 september 2022 är det **val** till riksdag, kommun- och regionfullmäktige. Arbetet med förberedelserna pågår för fullt. Emmaboda har en mobil vallokal som kommer finnas i beredskap under valet. Syftet är att kunna ersätta en ordinarie vallokal som blivit otillgänglig av någon anledning, tex. brand eller annan störning.
- ✓ Polisen och kommunen avser utifrån samverkansavtal 2019-2023 att 2022-2023 fokusera det brottsförebyggande och **trygghetsskapande arbetet** mot målet att; minska användning av tobak, alkohol och narkotika bland kommunens invånare samt minska den upplevda otryggheten.

Emmaboda – en attraktiv kommun

- ✓ Emmaboda kommun är **Årets Kulturkommun 2022**. Under året genomförs ett antal kultursatsningar i kommunen t ex Duvemåla hage, Sensommarsalut på Bökön och Tema Moberg.
- ✓ Kommunens fastighetsbolag, EMFAB, har köpt centrala fastigheter i Emmaboda. Inköpen är strategiska och går i linje med tidigare politiskt beslutat uppdrag om att arbeta med att **förbättra Emmaboda centrum**.

Under åren 2020-2021 präglades **The Glass Factory:s** verksamhet av pandemin vilket avspeglar sig i besöksiffrorna under de åren. Glädjande nog har man sett en förhållandevis snabb återhämtning 2022 till den nivå som rådde innan pandemin.

	2019	2020	2021	2022
Maj	613	87	6	1027
Juni	1120	474	582	1107
Juli	2817	2273	2364	2700

Emmaboda – en effektiv organisation

- ✓ Digitalisering är en nyckel till framtida effektiviseringar. Arbetet med en ny e-tjänsteplattform som ska underlätta för medarbetare och medborgare fortgår. Vi har tillsammans med länets övriga kommuner påbörjat ett gediget arbete inom området **Digital Transformation** (Digitala kommuner i Kalmar län).

Emmaboda - en fantastisk personal

- ✓ Vi lever fortfarande i en osäker och annorlunda tid. Viljan att nå mål och förmågan att samarbeta är goda skäl att tro på Emmaboda kommuns möjligheter att nå den övergripande målbilden 2032.



Anders Svensson
Kommunchef



Förvaltningsberättelse

Förvaltningsberättelse

Viktiga förhållande för resultat och ekonomisk ställning

Den 31 mars upphörde Covid-19 att vara en allmänfarlig sjukdom enligt smittskyddslagen, restriktioner hade börjat minska redan innan och kommunens verksamheter anpassade sig till ett mer normalt läge igen.

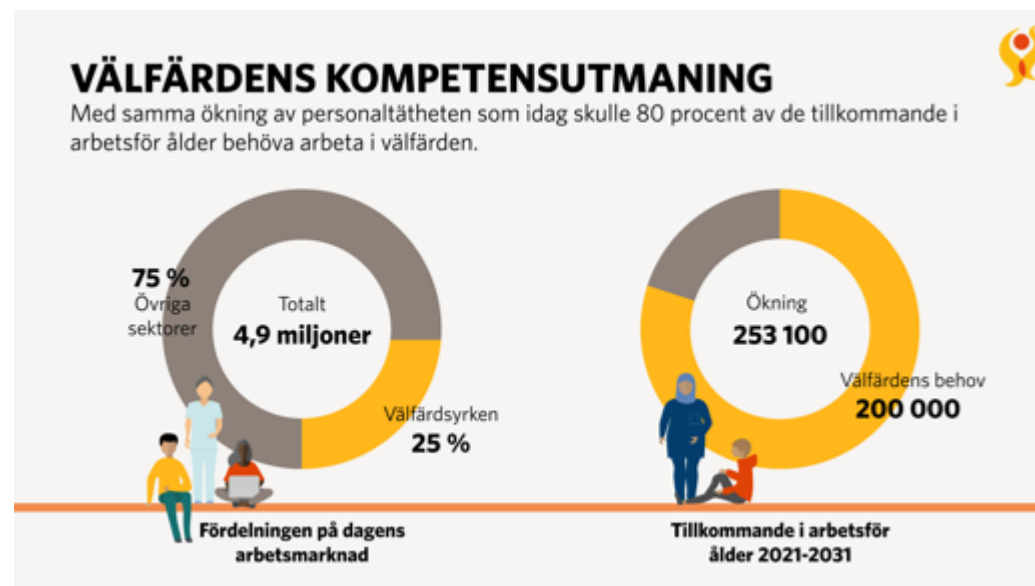
I februari inledde Ryssland sin invasion mot Ukraina och det positiva läge som vi började se efter pandemin förändrades snabbt. Vi har fått se ytterligare höjningar på energi som redan i slutet av 2021 låg på en högre nivå än tidigare. Under året har också bl.a. livsmedelspriser stigit och beräknas fortsätta stiga under hösten.

I svensk ekonomi, men även globalt, ser vi nu en inbromsning med hög inflation och stigande räntor och ekonomin beräknas växa svagare under 2022-2023,. SKR gör dock bedömningen att det redan i slutet av 2023 kan vända.

I nuläget är efterfrågan på arbetskraft fortfarande stor och rekryteringsläget ansträngt både inom den kommunala, statliga och privata sidan. Sysselsättningsgraden väntas dock inom det privata näringslivet vända ner under nästa år., och vi får räkna med en sämre konjunktur. Sysselsättningen inom den offentliga sektorn beräknas inte vända ner, vilket kan bli en motverkande kraft till konjunkturedgången.

Kompetensförsörjning

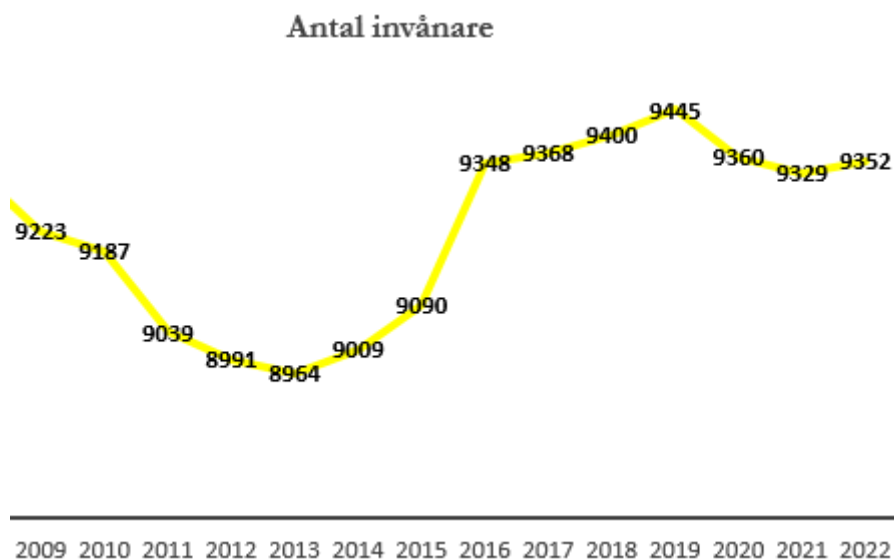
Vi kommer att behöva se över våra arbetssätt och digitalisera välfärdssektorn för att klara de behov som vi ser framåt. Som t.ex. ökat behov av vård och omsorg samtidigt som den befolkningen i arbetsför ålder inte växer i samma utsträckning som den äldre befolkningen gör.



Befolkningsutvecklingen fortsatt positiv

Enligt Statistiska centralbyråns prognos (april 2020) kommer Sveriges befolkning de kommande tio åren öka med 4,9 procent totalt. Det är en långsammare ökningstakt än vi sett de senaste tio åren då ökningen varit drygt 10 procent.

Mellan 1971 och 2013 tappade Emmaboda kommun invånare varje år, med undantag för något enstaka år. Från 2013 till och med 2021 har befolkningen ökat med drygt 350 personer.

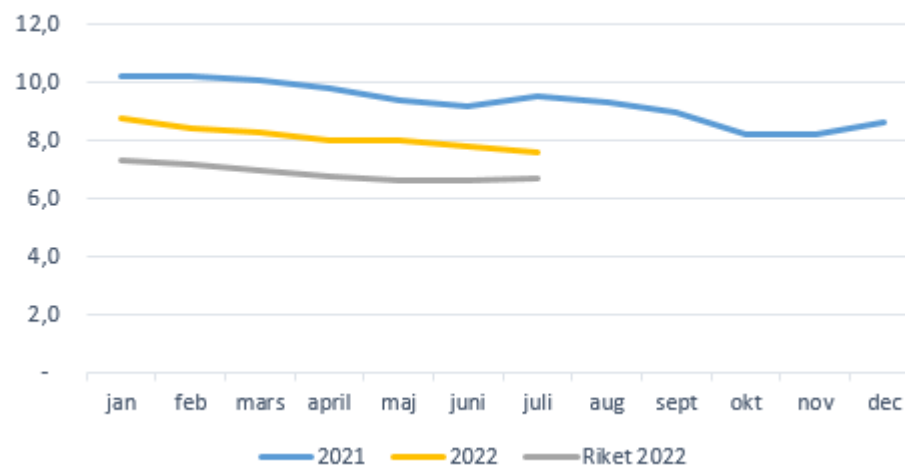


Under 2022 har befolkningen ökat igen efter den nedgång vi såg i slutet av 2021. Från 1 januari till 31 juli har befolkningen ökat med 21 personer.

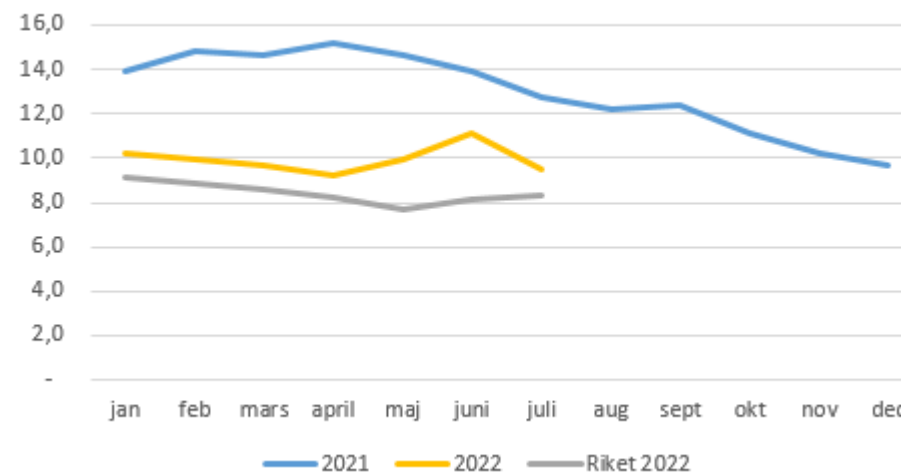
Arbetsmarknaden

Arbetslösheten är tyvärr fortfarande högre i Emmaboda än i riket och länet. Även ungdomsarbetslösheten ligger högre i Emmaboda än i riket

Arbetslöshet 16-64 år



Arbetslöshet 18-24 år



Förvaltningsberättelse

De kommande åren kommer kräva genomlysningar av flertalet kommunala verksamheter och tuffa ekonomiska beslut. Det kommer krävas en orubblig vilja till förändring och förbättring. Med rätt inställning och vilja kommer Emmaboda kommun att kunna visa upp en ekonomi i balans och bättre fungerande verksamheter. En god ekonomi är grunden för att över tid kunna driva och utveckla välfärden!

Översikt över verksamhetens utveckling

Den kommunala koncernen

De kommande åren finns ett betydande investeringsbehov inom koncernen. Det gäller både bostäder, energi- och va-nät samt tryggad grundvattentäkt.

Översikt koncern	Bokslut	Bokslut	Bokslut	Bokslut	Bokslut
	2021	2020	2019	2018	2017
Verksamhetens intäkter, mkr	263,5	257,4	261,7	292,4	296,4
Verksamhetens kostnader, mkr	-848,5	-806,5	-799,7	-780,9	-775
Årets resultat, mkr	26,9	34,9	10,5	15,1	15,3
Soliditet %	25,9	25,4	24,1	23,1	22,2
Soliditet inkl. pensions.förpl. %	11,8	10,2	7,4	5,6	4,1
Investeringar (netto) mkr	99	127	90,4	43	65,3
Kassalikviditet, %	106,8	106,1	96,2		
Långfristig låneskuld, mkr	649,4	633,2	589,6	583,4	606,7
Antal anställda	1000	981	950	928	946

Kommunen

I budget 2022 ekonomisk plan 2023-2025 finns en förstärkning till nämnderna på sammanlagt ca 18,6 mkr kronor varav kommunstyrelsen 0,7 ,bildningsnämnden får 1,0 mkr , socialnämnden får 10,0 mkr och teknik - och fritidsnämnden får 6,9 mkr.

Socialnämnden kommer att behöva effektivisera för att nå en budget i balans 2023 och de kommande åren.

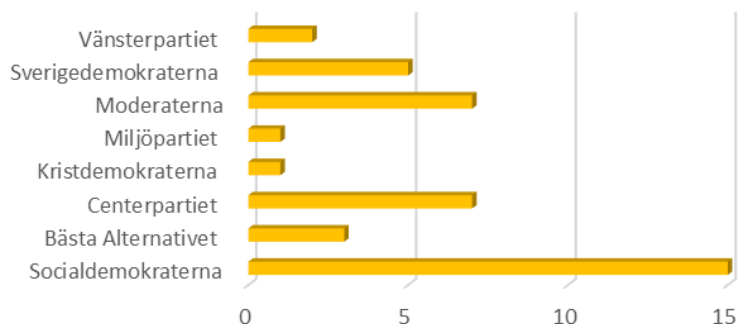


Förvaltningsberättelse

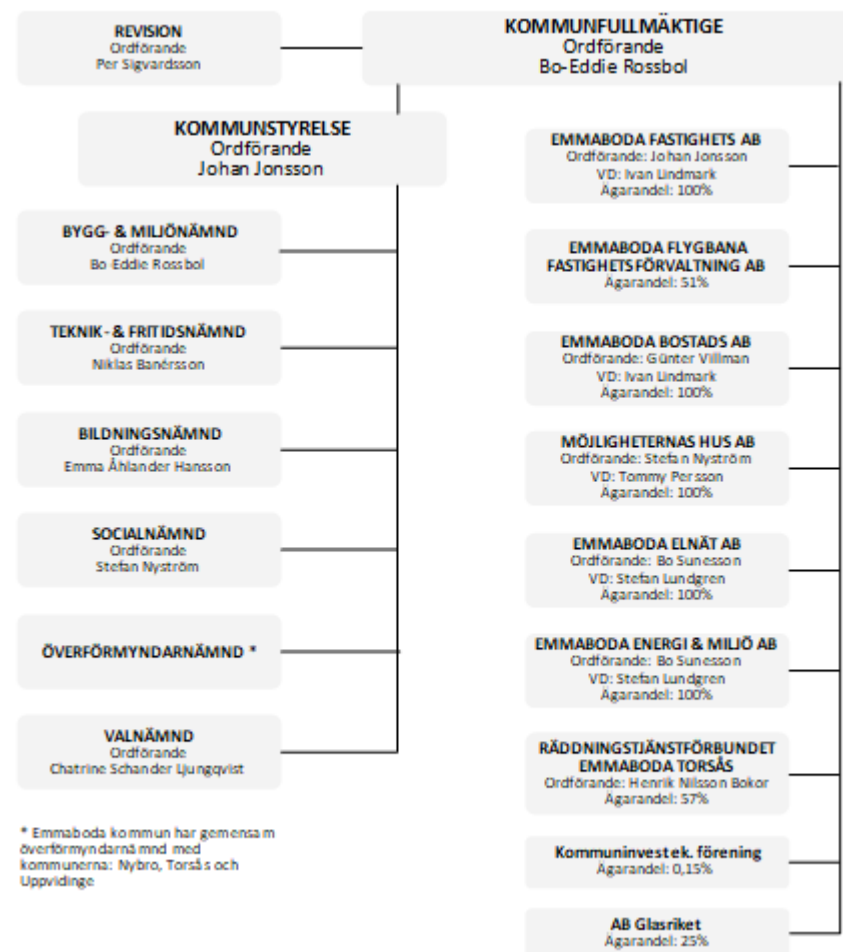
Översikt kommunen	Budget 2023	Budget 2022	Delår 2022	Delår 2021	Bokslut 2021	Bokslut 2020
Folkmängd	9 350	9 360	9 352	9 381	9 329	9 360
Kommunal skattesats	21,96	21,96	21,96	22,21	22,21	22,21
Verksamhetens intäkter, mkr	130,0	130,0	98,4	82,1	126,8	131,3
Verksamhetens kostnader, mkr	-792,1	761,4	-509,0	-494,1	-750,8	-718,6
Årets resultat, mkr	14,0	13,5	20,2	18,8	20,3	30,6
Soliditet, %	36,9	37,7	39,8	39,7	38,9	37,6
Soliditet inkl. pensions.förpl. %	12,3	12,3	12,5	9,4	9,8	6,2
Investeringar (netto) mkr	92,0	74,0	28,4	24,8	45,3	43,6
Kassalikviditet, %	114,6	133,5	131,7	136,8	122,3	119,9
Långfristig låneskuld, mkr	219,1	182,8	168,7	148,6	148,1	148,8
Antal anställda, tillsvdare	849	849	858	841	849	824

Den kommunala organisationen

Idag är åtta politiska partier representerade i kommunfullmäktige som har 41 platser. Vid valet 2018 är mandatfördelningen följande.



En kommun är en politiskt styrd organisation. Folkvalda ledamöter i kommunfullmäktige samt förtroendevalda i kommunstyrelsen och nämnderna beslutar om kommunens verksamheter och ekonomi. Styrelserna för de kommunala bolagen består också av förtroendevalda.



Förvaltningsberättelse

Emmaboda kommuns största tillgång är personalen, organisationen står för service och kvalitet. Vi bedriver en personalintensiv verksamhet där personalkostnaderna står för ca 67 % av kommunens bruttokostnad.

Anställda

Kommunen hade 869 personer med tillsvidareanställning den sista augusti 2022. Det är en ökning med tjuoåtta personer sedan motsvarande period 2021. Den genomsnittliga sysselsättningsgraden för tillsvidareanställda i kommunen var 98,56 % (98,26 %).

Tillsvidare- och visstidsanställda	2022-08	2021-08	2021	2020	2019
Kommunstyrelse	55	66	57	*54	29
Bygg- och miljönämnd	7	8	7	6	8
Teknik- och fritidsnämnd	107	103	101	98	94
Bildningsnämnd	380	372	356	357	362
Socialnämnd	417	392	401	388	375
Totalt antal i kommunen	966	941	922	903	868
EBA, EMFAB och EFFAB	15	15	16	15	15
EEAB och EEMAB	31	30	29	29	30
Möjligheternas Hus AB	31	23	24	25	28
Räddningstjänstförbundet	13	9	9	9	9
Emmaboda - Torsås					
Totalt antal i bolagen	90	77	78	78	82

Minskningen av tillsvidare- och visstidsanställda på kommunstyrelsen är de extratjänster som tidigare fanns inom kommunen och som nu är avslutade eller på väg att avslutas. Viss del av ökningen på nämnder och bolag tillhör Emmabodaprocessen.

Sjukfrånvaro

Den totala sjukfrånvaron hos kommunens anställda är 5,5% 2022-08-31 (4,7 %) en ökning med 0,8 procentenheter mot tidigare år. Långtidssjukskrivningen har minskat med 6,55 procentenheter. Frisknärvaron är 55,6 % (42,24) %.

Sjukfrånvaro %	2022-08	2021-08	2021	2020	2019
Kommunen	5,52	4,7	5,3	6,6	5
EBA, EMFAB och EFFAB	7,8	2,7	1,6		1,8
EEAB och EEMAB	3,66	2,9	3,4	4,9	4,1
Möjligheternas Hus AB	4,89	8,9	9,3	6,1	6,8
Räddningstjänstförbundet	0,62	3,3	2,3	3,6	1,5
Emmaboda - Torsås					
Andelen långtidssjukfrånvaro av den totala sjukfrånvaron					
Kommunen	24,45	31,1	26,9	28,1	39,3
EBA, EMFAB och EFFAB	-	-	-		0
EEAB och EEMAB	23,71	4,8	42,8	28	
Möjligheternas Hus AB	56,32	46,3	52	20,1	17,6
Räddningstjänstförbundet	0	0	0	0	19,2
Emmaboda - Torsås					
Sjukfrånvaro kvinnor					
Kommunen	6,11	5,2	5,8	6,9	5
EBA, EMFAB och EFFAB	-	-	-		-
EEAB och EEMAB	9,74	9,1	9,6	9	12,4
Möjligheternas Hus AB	5,52	10,8	11,2	7	4,2
Räddningstjänstförbundet	2,31	12,1	9,6	14,5	2
Emmaboda - Torsås					
Sjukfrånvaro män					
Kommunen	3,45	2,9	3,3	5,2	5
EBA, EMFAB och EFFAB	-	-	-		-
EEAB och EEMAB	2,13	1,2	1,7	3	1,3
Möjligheternas Hus AB	4,35	7	7,1	5,4	8,6
Räddningstjänstförbundet	0,46	2,1	1,3	2,4	1,4
Emmaboda - Torsås					

Förvaltningsberättelse

Sjukfrånvaro 29 år eller yngre	2022-08	2021-08	2021	2020	2019
Kommunen	4,38	3,4	3,7	4,6	3,8
EBA, EMFAB och EFFAB	-	-	-	-	-
EEAB och EEMAB	2,25	0,6	1	3,8	0,1
Möjligheternas Hus AB	6,62	0	1,4	46,8	18,9
Räddningstjänstförbundet	0	0	0		
Emmaboda – Torsås					
Sjukfrånvaro 30-49 år					
Kommunen	5,64	4,7	5,2	5,8	4,7
EBA, EMFAB och EFFAB	-	-	-	-	-
EEAB och EEMAB	4,03	1,5	2,3	3,4	0,9
Möjligheternas Hus AB	3,94	7,9	9,4	4,3	5,5
Räddningstjänstförbundet	0	2,9	1,8	1,2	
Emmaboda - Torsås					
Sjukfrånvaro 50 år eller äldre					
Kommunen	5,73	5,0	5,7	7,7	5,5
EBA, EMFAB och EFFAB	-	-	-	-	-
EEAB och EEMAB	3,87	5,0	5,1	6,2	3,2
Möjligheternas Hus AB	5,46	10,2	9,9	5,8	6,1
Räddningstjänstförbundet	1,25	3,6	2,7	4,4	1,8
Emmaboda - Torsås					

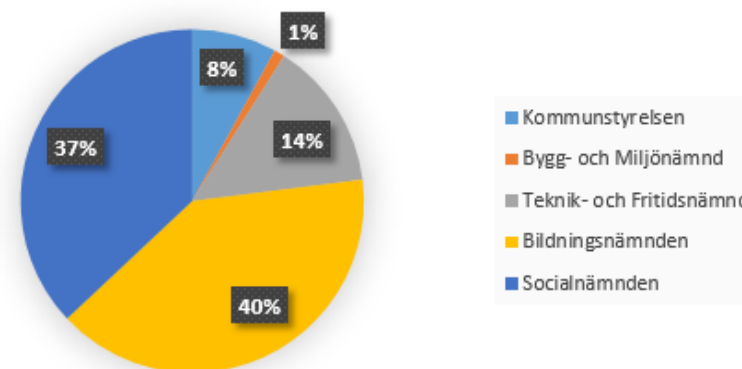
Personalomsättning och åldersfördelning

Åldersstruktur, tillsvidareanställda Emmaboda kommun					
År	2022 08	202108	2021	2020	2019
20-29	97	78	85	62	92
30-39	189	175	176	171	168
40-49	197	203	207	200	202
50-59	265	269	269	262	248
60-	121	116	112	129	104
Totalt	869	841	849	824	814

Medelåldern för tillsvidareanställda i kommunen är 46,3 år för kvinnorna och 45,73 för män. Inom en tioårsperiod fram tom 2032 beräknas 248, eller drygt 29%, att lämna arbetslivet till förmån för ålderspension. För framtida planering krävs det löpande inventering av rekryteringsbehovet.

Gruppering och fördelning av tjänster

Kommunens verksamheter har en mycket hög kvinnodominans, av tillsvidareanställd personal är 82,16% kvinnor. När vi jämför genomsnittliga löner i kommunens verksamheter är kvinnors medellön 92,25% av männens, motsvarande tal var 90,37 % 2021-08-31.



Semesterdagar

Personal inom Emmaboda kommun får byta semesterdagstillägg mot ledig tid. Inför 2022 har 115 personer ansökt om detta, vilket motsvarar 575 arbetsdagar som på något sätt måste ersättas. Fördelningen mellan förvaltningarna är följande:

Extra semesterdagar	2022	2021	2020	2019
Kommunstyrelsen	11	9	8	6
Bygg- och miljönämnd	2	4	6	2
Teknik- och fritidsnämnd	28	24	28	25
Bildningsnämnden	18	16	22	19
Socialnämnden	56	65	65	59
Totalt	115	118	129	111

Förvaltningsberättelse

Händelser av väsentlig betydelse

I början av 2022 hade Covid - 19 fortfarande stor betydelse för våra verksamheter. Även om restriktioner togs bort och vi började återgå till ett mer normalt läge har flera av våra förvaltningar haft det mycket tufft med bemanningen.

De kostnader som kommunen fick för iordningsställande av akutboende i Bussamåla för flyktingar från Ukraina, täcktes för samtliga nämnder genom det statsbidrag som Migrationsverket betalade ut.

Under 2022 har fiberprojektet slutredovisats till Länsstyrelsen och det sista bidraget har betalats ut. Totalt har kommunen i detta sista projekt fått 14,3 mkr. Det som återstår nu är förtätning.

Feriepraktik & företagande för ungdomar

Precis som tidigare år har ungdomar i Emmaboda kommun kunnat driva företag inom UngDrive Academy. Detta året var det totalt nio ungdomar i som deltog. Ett av företagen Våffelstugan i Långasjö var med på topp 10 listan över företag med bäst omsättning både per företag och per deltagare. En av våra deltagare vann dessutom det regionala priset Årets våghals.

Drygt 60 ungdomar har haft Feriepraktik i kommunen eller inom kommunens föreningsliv i sommar. Alla som sökte fick en plats.

Balanskravsresultat

Balanskravet innebär att kommunens intäkter måste överstiga kostnaderna. Ett underskott mot balanskravet ska återställas inom de tre närmsta budgetåren. Vid beräkningen av balanskravsresultatet, som är kopplat till kommunallagens balanskrav, ska årets resultat rensas för vissa poster som inte härrör från den egentliga verksamheten.

	Prognos 2022	aug-22	2021	2020	2019	2018
Årets resultat enligt resultaträkningen	18,1	20,2	20,3	30,6	9,9	1,3
Samtliga realisationsvinster			-0,4	-0,4	-0,1	-0,3
Realisationsvinster enligt undantagsmöjlighet	-0,7	-0,7				
Realisationsförluster enligt undantagsmöjlighet						
Orealiserade vinster och förluster i värdepapper	11,5	11,5	-6,0		-5,7	
Återföring av orealiserade vinster och förluster i värdepapper						
Årets resultat efter balanskravsjusteringar	28,9	31,0	13,9	30,2	4,1	1,0
Reservering av medel till resultatutjämningsreserv				23,8		
Användning av medel från resultatutjämningsreserv	5,7	3,8				
Balanskravsresultat	34,6	34,8	13,9	6,4	4,1	1,0

Förvaltningsberättelse

”Kommunfullmäktiges övergripande mål för perioden 2020 till 2032 är att Emmaboda kommun ska ha 11 000 invånare år 2032 för ökad skattekraft till kommunen.”

Styrning och uppföljning av den kommunala verksamheten

Finansiella mål

Kommunfullmäktige har fastställt fyra finansiella mål inför 2020.

Resultatmål

Målet är att resultatet under perioden 2021-2024 skall uppgå till 2 % av skatteintäkter och bidrag. För 2022 fastställdes resultatmålet till 13,5 mkr.

Målet är uppfyllt. Resultatet är 20,2 mkr.

Budgetdisciplin

Den av kommunfullmäktige fastställda budgetramen gäller för verksamhetsåret. Respektive nämnd ansvarar för att kostnadsökningar av olika slag finansieras inom fastställd budget.

Målet är ej uppfyllt. En nämnd visar positivt budgetutfall, tre visar ett negativt budgetutfall. Sammantaget är nämnder och styrelser utfall -7,2 mkr.

Likviditet

Emmaboda kommun ska hålla en sådan likviditet att de löpande betalningarna kan klaras utan kortfristig upplåning med undantag av tillfälliga investeringstoppar.

Målet är uppfyllt.

Investering

Huvudmålet är att samtliga investeringar ska självfinansieras och undantag från detta måste beslutas i kommunfullmäktige vid fastställande av budgeten.

Målet är uppfyllt.

F
I
N
A
N
S
I
E
L
L
A

Resultatmål

Likviditet

Budgetdisciplin

Investering

M
Å
L

Förvaltningsberättelse

Kommunstyrelsen har pekat ut tre viktiga utvecklingsområden;

✓ Översikts- och detaljplaner

Kopplingen mellan antalet innevånare och antalet bostäder på den öppna marknaden är uppenbar och Emmaboda kommun måste bryta den trend med låg nyproduktion som varit under ett antal år. Även företagsetableringar respektive möjlighet för i kommunen befintliga företag behöver tillgodoses. För att detta målarbete skall kunna intensifieras krävs ytterligare medel för framtagande av planer.

Mål: Ökning av antalet bostäder på den öppna bostadsmarknaden med 350 enheter fram till 2025 och totalt 800 nya boendemöjligheter fram till 2032.

En ny detaljplan som ska pröva markens lämplighet för industriändamål öster om östra industriområdet utmed väg 120 är under utarbetande. Ett intensivt planeringsarbete pågår, i tät dialog med länsstyrelsen.

En ny detaljplan för Emmaboda stationsområde är under framtagande och beräknas vara klar 2023. Detaljplanearbetet pågår i dialog med Trafikverket, som nu gör en åtgärdsvalsstudie (ÅVS) för Emmaboda station. Detaljplanearbetet och ÅVS:en kommer att ge förutsättningar för både hur spårområdet och övrig mark kommer att användas under lång tid framöver. Detaljplanearbetet ska leda till möjlighet för bostadsbebyggelse och centrumändamål.



Det har beslutats om att ta fram en ny detaljplan för Emmaboda centrum, där flytten av Emmaboda blåsljushus kommer att förändra förutsättningarna för bl. a Järnvägsgatan. Med det nya blåsljushuset vid korsningen väg 120 och väg 28 kommer utryckningstrafiken försvinna från centrum.

Detaljplanearbete pågår också för bostadsändamål vid det attraktiva Mjusjön, i norra Lindås.

Prospekt har tagits fram för tomter i Södra Målatorp, Vissefjärda.

Den rådande osäkerheten för den framtida konjunkturen med stigande inflation och räntor gör att marknaden för bostadsbyggande i dagsläget inte är gynnsam. EBA undersöker möjligheterna till nyproduktion av bostäder i Vissefjärda.

Den sammanvägda bilden av översikts- och detaljplaner är att arbetet ger resultat i rätt riktning. Målet bedöms som delvis uppfyllt.

✓ Kollektivtrafik

In- och utpendling är båda viktiga för att Emmaboda skall vara en naturlig plats för boende och/eller arbete. Möjligheten till kommunikation med närliggande orter (Nybro, Lessebo, Kalmar, Växjö och Karlskrona) såväl som med Malmö/Lund/Köpenhamn och Stockholm både dag och kvällstid kommer att öka i betydelse om Emmaboda skall kunna öka nyinflyttning, nyetablering och samtidigt behålla de som redan valt Emmaboda.

Mål: Senast 2022-12-31 etablerat minst två sena anslutningar med tåg från Nybro/Kalmar, samt till 2028 tillskapat förbättrade anslutningar med tåg till och från Emmaboda mot Öresundsregionen, Stockholm, Göteborg och Karlskrona.

Arbete pågår med att få tätare kvällsturer mellan Emmaboda - Kalmar. Regionstyrelserna i Kalmar, Kronoberg och Blekinge har undertecknat en avsiktsförklaring om att Krösatågen som idag går Karlskrona-Emmaboda och Kalmar-Emmaboda ska fortsätta till Växjö och Alvesta

Den sammanvägda bilden av kollektivtrafik är att arbetet ger resultat i rätt riktning. Målet bedöms som delvis uppfyllt.

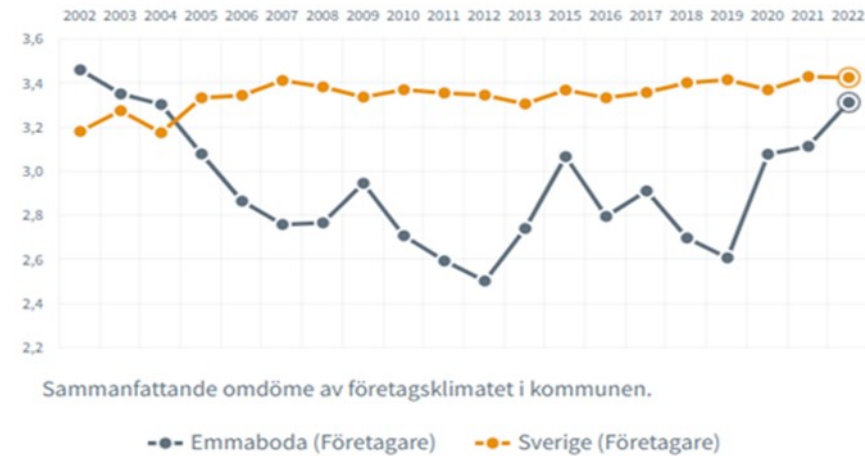
✓ Företagsklimat

Företagsklimatet är av betydelse för att behålla verksamma företag i kommunen och för att öka antalet nyetableringar.

Mål: Emmaboda kommun ska senast år 2028 ha betyget 3,7 i sammanfattande omdöme i Svenskt Näringslivs ranking av näringslivsklimat, år 2032 ska det vara minst 4,4.

Arbetet har varit intensivt för att förbättra företagsklimatet, företagsbesök, nätverksträffar tillsammans med CSO, utskick av nyhetsbrev, till företag, informationsträffar om kommunens upphandlingsverktyg m.m.

Det har också genomförts projekt som Shoppa smart för att stimulera invånare och pendlare att handla lokalt i butiker, restauranger, café-restaurang m.m. Arbeta för en ny näringslivsstrategi är påbörjad och kommer fortsätta framåt.



Emmaboda kommun har **förbättrat företagsklimat** i årets mätning av företagsklimatet från Svenskt Näringsliv. Sedan 2019 har vi ökat från 2,6 till 3,3 i sammanfattande omdöme. Emmaboda kommun ökade i 10 av 15 mätvärden, inga värden sjönk. På omdömet kring ”mobilnät och bredband” får vi 4,3, en ökning med 0,5 sedan i fjol (högsta ökningen i landet).

Alla enkätfrågor för Emmaboda kommun

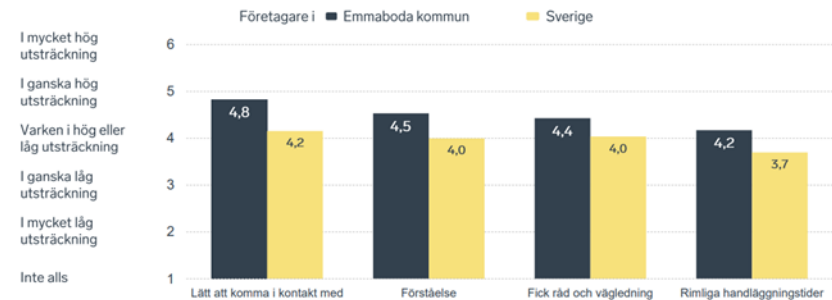
Enkätfråga	Betyg 2022	Jämfört med 2021	Jämfört med Sverige
Sammanfattande omdöme	3,3	+0,2	-0,1
Mobilnät och bredband **	4,3	+0,5	+0,3
Allmänhetens attityder	3,8	+0,2	-0,1
Vägnät, tåg- och flygförbindelser	3,6	+0,1	+0,3
Företagens engagemang för företagsklimatet **	3,5	+0,2	+/- 0
Konkurrens från kommunens verksamheter *	3,4	+/- 0	-0,2
Kommunens service och bemötande **	3,4	+0,3	+0,2
Information till företagen	3,3	+/- 0	+0,3
Kommunpolitikens attityder	3,3	+0,2	+/- 0
Påverkan av brottslighet/otrygghet *	3,2	+0,1	-0,6
Tjänstemännens attityder	3,1	+0,2	-0,1
Dialogen med kommunens beslutsfattare **	3,1	+0,2	+0,1
Skolans kontakter med lokala näringslivet **	2,9	+/- 0	+/- 0
Tillgång till relevant kompetens	2,7	+/- 0	-0,1
Upphandling	2,6	+/- 0	-0,1

Företagarnas betyg sätts på skalan: 1 = Dåligt 2 = Inte helt godtagbart 3 = Godtagbart 4 = Bra 5 = Mycket bra 6 = Utmärkt
 *Skala: 1 = I mycket hög utsträckning 2 = I ganska hög utsträckning 3 = I varken hög eller låg utsträckning 4 = I ganska liten utsträckning 5 = I mycket liten utsträckning 6 = Inte alls
 **Frågan omformulerades 2020

Emmaboda

Det är glädjande att konstatera att Emmaboda kommun får höga omdömen i kontakten med företagen.

Så fungerar kontakten om tillstånd, tillsyn och kontroll



Bas: De företag som haft kontakt med kommunen angående tillståndsgivning, tillsyn eller kontroll.

Emmaboda

Den sammanvägda bilden av företagsklimatet är att arbetet ger resultat i rätt riktning. Målet bedöms som uppfyllt.

Bygg och Miljö

Utifrån KF:s övergripande mål har bygg- och miljöenheten tagit fram nedan mål.

Det vi som tillsynsmyndighet kan jobba för är att underlätta för alla såväl privatperson som företagare, att finnas tillgängliga ge snabb och god service.

Tillgänglighet – det ska finnas någon tjänsteman tillgänglig på kontoret under kontorstid 8.00-16.00. Vi finns tillgängliga på telefon och e-post.

Kvalité – Vi ska ha 90 % rätt av de överklagade ärendena. Vi ska så långt det vara möjligt ha samsyn med Nybro och Torsås kommun gällande ansökningsblankett och beslut vid handläggning av värmepump.

Service – Inspektionsrapport ska skickas inom 10 arbetsdagar efter besök. Bekräftelsemail att vi emottagit ärendet/frågan ska skickas inom en arbetsdag.

Uppföljning av målen kommer att ske under december månad.

Vad gäller tillgängligheten så är vi dagligen på plats. Kontakten ska vara hög vilket är viktigt att komma i kontakt med kommunens personal, för att få rätt svar på sina frågor och att få svar inom skälig tid.

När det gäller kvalité så kommer berörda handläggare se över ansökningsblanketter och beslutstext vad som kan förbättras och att det blir en samsyn av handläggning av värmepumpar.

Hittills så har 6 ärenden blivit överklagade, 5 har avslagits och 1 är återsänt åter till bygg- och miljönämnden för ytterligare handläggning. Av 12 strandskyddsdispenser har Länsstyrelsen överprövat 2. Först när de ärendena är färdigbehandlade vet vi hur många procent rätt vi fått.

Inspektionsrapporter skickas inom 10 dagar. När en ansökan eller fråga inkommer till kommunens registrator via mail, sker återkoppling direkt av registratorn till sökande med ett svar att vi har emottagit deras ärende/fråga.

Teknik och Fritid

Kommunfullmäktige har satt ett mål, att vi ska vara 11 000 invånare år 2032.

Med ovanstående som utgångspunkt har ledningsgruppen tagit fram tre ledord:

Tillgänglighet

Tekniska förvaltningen finns till för alla inom den kommunala sfären såväl som för kommuninvånare, företag och andra som har med kommunen att göra. En hög tillgänglighet är och ska vara ett krav inom förvaltningen.

Service

Med en hög tillgänglighet sätts det också krav på en bra service, intern såväl som extern.

Kvalitet

För att upprätthålla en hög tillgänglighet med bra service krävs det en kompetent och tydlig ledning såväl som medarbetare för att på så sätt hålla en hög kvalitet.

Några av de mål/aktiviteter som tagits fram och som verksamheterna arbetar med:

- Helpdesk – Interna ärenden ska samlas i ett system för att säkerställa utförande och uppföljning. Målet är att alla ärenden ska hanteras i systemet.
- Logistikcenter – I syfte att frigöra tid för olika verksamheter ska logistikcenter stå för en service som alla/många kan ta del av. Målet är att fortsatt utveckla logistikcenter med ytterligare servicetjänster.
- Tydlig och långsiktig budget – För att kunna planera på längre sikt, vilka mål Tekniska förvaltningen ska arbeta med, samt skapa en framförhållning och tydlighet mot de verksamheter som berörs. Budget finns som förfinas efterhand.
- Fordonsflottan ska vara fossilfri år 2025 – Det arbetas på flera plan i denna fråga. Biogasbilar till Emmaboda och Lindås, elbilar och dieslbilar (där det inte finns alternativ) till verksamheter i övriga samhällen. Dieslbilar ska tankas med HVO100 eller motsvarande, liksom maskinparken på Teknisk service. Laddstationer är på gång i hela kommunen. Målet ser ut att kunna uppnås.
- Ekologiskt inslag i kosten – Fortsatt arbete med inslag av vilt i kosten samt säkerställa närodlad, svenskt och ekologiskt är något som kommer prioriteras. Det finns ett mål på ekologiskt som ska hålla minst 30%, vilket ser ut att kunna uppfyllas i år.

Pandemin har gett en tröghet i en del av målen, men anses ändå vara på banan igen. Det stora bekymret för Tekniska förvaltningen är idag elkostnaden och hur det kan påverka andra nödvändiga kostnader sett till målen/aktiviteterna ovan.

Bildning

Bildningsnämndens prioriteringar för att nå Emmaboda kommuns övergripande mål om 11000 invånare år 2032 är att driva och utveckla bra verksamhet inom nämndens grunduppdrag. Det handlar om att ha en bra och tillgänglig förskola och skola med allt högre betygsresultat.

En gymnasieverksamhet som ger elever alternativ på hemmaplan och en vuxenutbildning som leder till arbete och egen försörjning. Inom kultur och fritidsområdet är ambitionen att erbjuda ett stort och varierat utbud som är tillgängligt för alla åldrar och i hela kommunen.

Antalet barn i förskolan har planat ut och ligger på en jämn men något vikande nivå. Fyra pooltjänster som kan gå in vid sjukfrånvaro har inrättats vilket skapat trygghet och bättre planeringsförutsättningar. Kunskapsresultaten i grundskolan har inte utvecklats till den nivå som är önskvärd. Grundskoleelevernas förmågor inom läsa-skriva-räkna utvecklas inte till den nivå som är önskvärd. Andelen elever som går ut årskurs 9 med behörighet till nationellt program på gymnasiet ligger på 76%. Det betyder att en elev av fyra inte är behöriga till fortsatta gymnasiestudier utan måste komplettera sina studier på grundskolenivå. Insatser för att höja resultaten genomförs bland annat inom språk och matematik.

68 elever lämnade Vilhelm Mobergsgymnasiet med studentmössa på huvudet. Flertalet av eleverna är från Emmaboda men ett antal också från andra kommuner.

Emmaboda årets kulturkommun 2022 utsedd av fackförbundet Vision. Det är en verklig merit. Utmärkelsen fick Emmaboda bland annat tack vare kreativa kulturaktiviteter under pandemin både för barn och elever i förskola och skola samt varierat kulturutbud för vuxna. Arbetet med att vårda kulturarvet med industritraditioner och glassamlingarna i Boda Glasbruk bidrog också till utmärkelsen. Bibliotekens och kulturskolans verksamhet för både barn och vuxna är också en omistlig del av Emmabodas kulturliv.

Social

Efter att KF:s mål har beslutats så tog socialnämnden beslut för mål 2020-2032.

Socialnämndens verksamhet ska utgå från lagar, förordningar, vetenskap och beprövad erfarenhet. Samverkan inom förvaltning och kommun samt med andra myndigheter och organisationer ska eftersträvas.

Under perioden 2020-2032 ska utöver detta, extra fokus riktas mot att skapa förutsättningar för människor till en meningsfull vardag genom

- riktade insatser för att människor ska komma i egen försörjning och/eller sysselsättning.
- att använda digitala hjälpmedel för stöd och hjälp till kommuninvånare och medarbetare.
- att öka möjligheten till stöd och hjälp på hemmaplan som alternativ till placering.

Utöver detta har socialnämnden tagit fram en Socialtjänstplan som är ett viktigt styrdokument och hänger ihop med målarbetet.

Socialförvaltningen har regelbundet chefsdagar 2-3 dagar per termin då vi arbetar med målarbete och/eller socialtjänstplanen. Senast hade vi en sådan chefsdag 24 maj och nästa är den 20 september.

Cheferna har i uppdrag att arbeta vidare med samma tema i sina verksamheter. Detta följs upp vid nästkommande chefsmöte.

Måluppfyllelsen kommer att samlat redovisas i den årliga kvalitets- och patientsäkerhetsberättelsen.

Senaste kvalitets- och patientsäkerhetsberättelsen för 2021 redovisades på socialnämnden 2022-03-23.

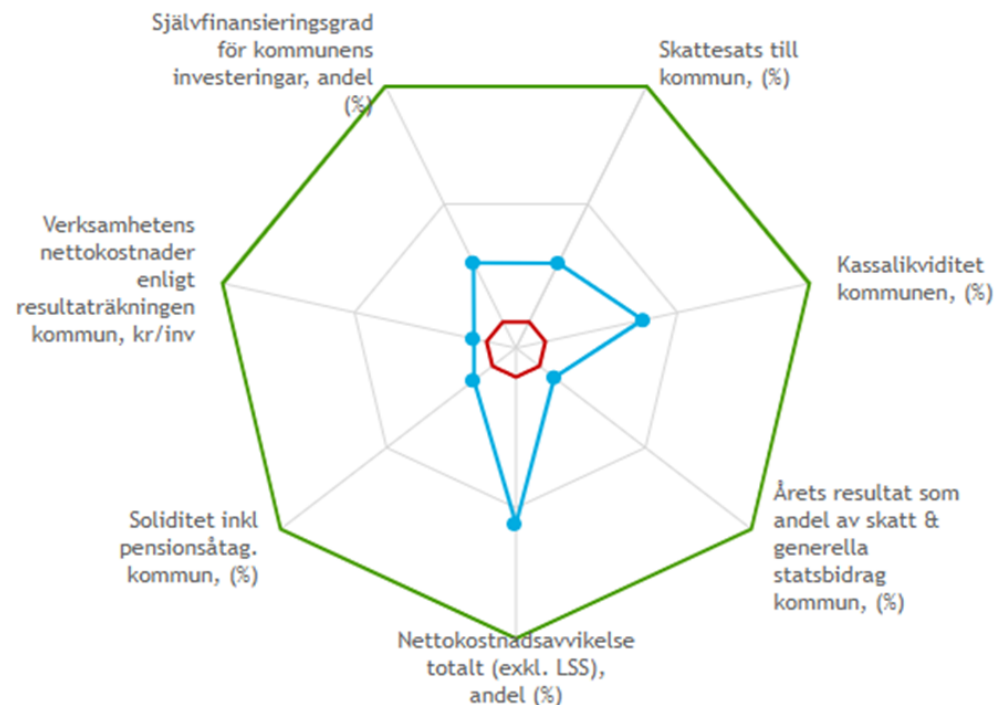
Förvaltningsberättelse

God ekonomisk hushållning och ekonomisk ställning

Periodens resultat för kommunen uppgick till 20,2 mkr, vilket är ett bättre resultat än vad som budgeterats.

Periodens investeringar i kommunen uppgick till 28,4 mkr.

	Budget 2022	Prognos 2022	Delår 2022	Delår 2021	Bokslut 2021	Bokslut 2020
Resultat, mkr						
Verksamhetens intäkter	130,0	130,0	98,4	82,1	126,8	131,3
Verksamhetens kostnader	-761,4	-774,7	-509,0	-494,1	-750,8	-718,6
Avskrivningar	-26,5	26,5	-24,6	-17	-24,6	-24,4
Verksamhetens nettokostnad	-657,9	671,2	-435,2	-429	-648,6	-611,7
Skatteintäkter	431,9	443,2	296,6	287	429,4	410,9
Gen. statsbidrag o utjämnung	237,5	251,1	166,5	150	225	225,7
Verksamhetens resultat	11,5	23,1	27,9	8,0	5,8	24,9
Finansiella intäkter	6,0	7,4	6,6	12,5	16,8	9,7
Finansiella kostnader	-4	12,4	-14,3	-1,7	-2,4	-4,1
Resultat efter finansiella poster	13,5	18,1	20,2	18,8	20,2	30,5
Extraordinära poster						
Årets resultat	13,5	18,1	20,2	18,8	20,2	30,5



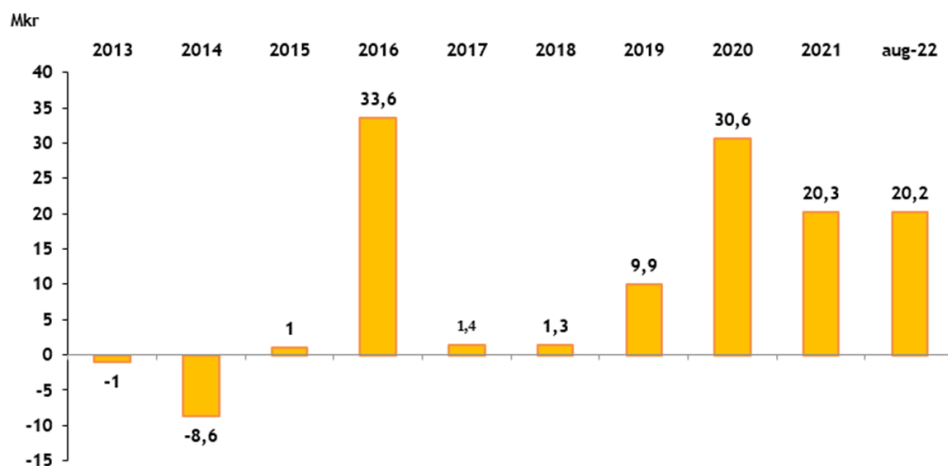
God ekonomisk hushållning

En förutsättning för att nå och hålla en god ekonomisk hushållning är en god balans mellan intäkter och kostnader. Marginalen för verksamhetens nettokostnader har minskat från 2010 och är på en nivå som ger begränsade möjligheter att möta kostnader eller finansiera investeringar.

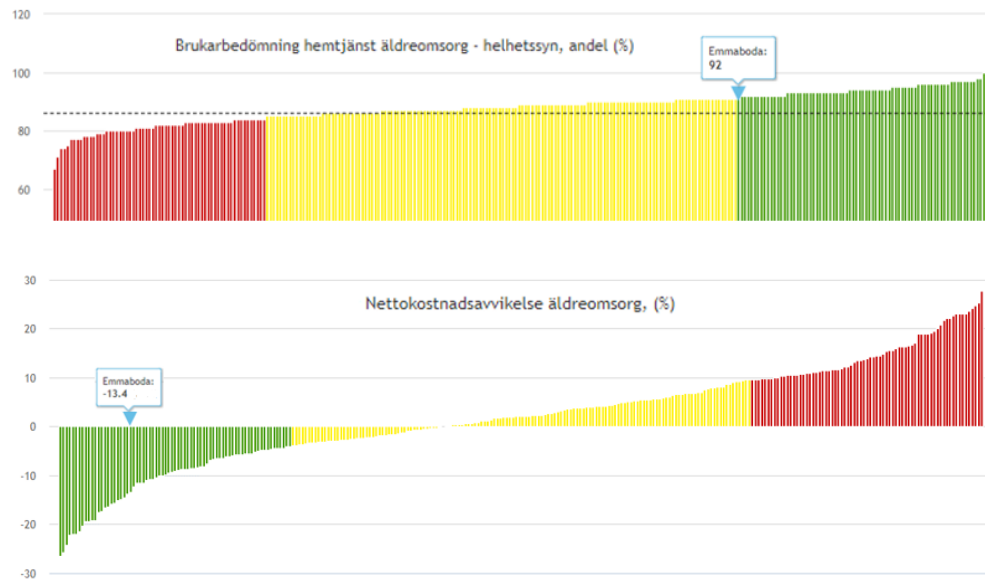
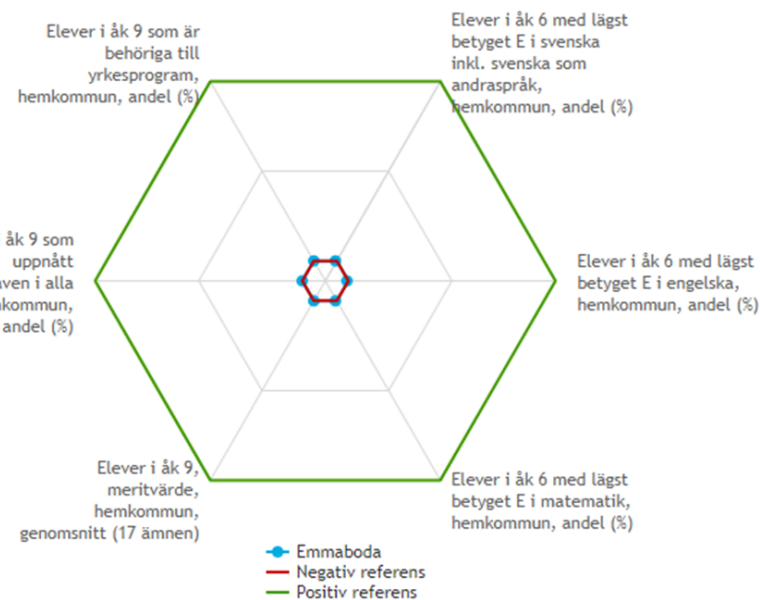
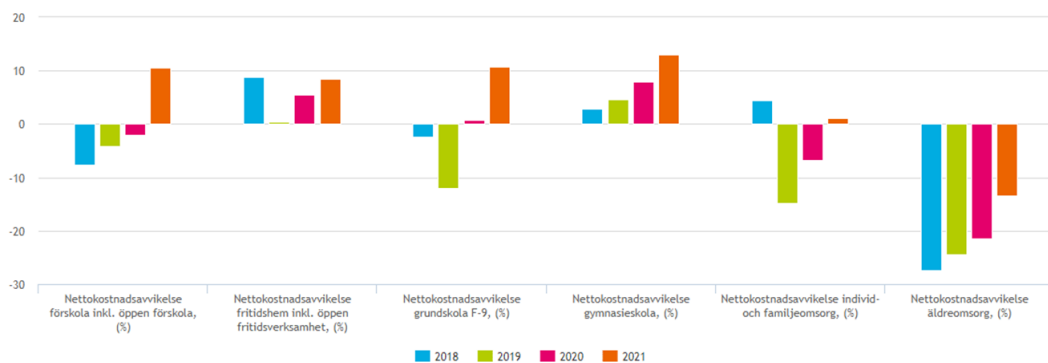
Förvaltningsberättelse

Verksamhetsjämförelser med andra kommuner

Generellt brukar ett resultat mellan 97-98% av skatter och statsbidrag betraktas som god ekonomisk hushållning, eftersom ett sådant resultat ger utrymme för att över en längre tid skattefinansiera större delen av normal investeringsvolym i en kommun.

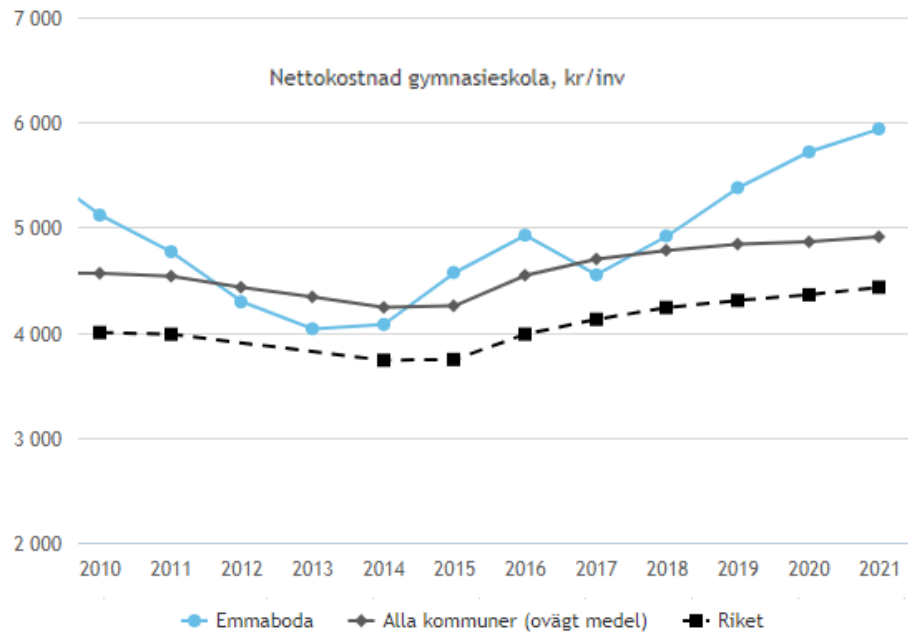
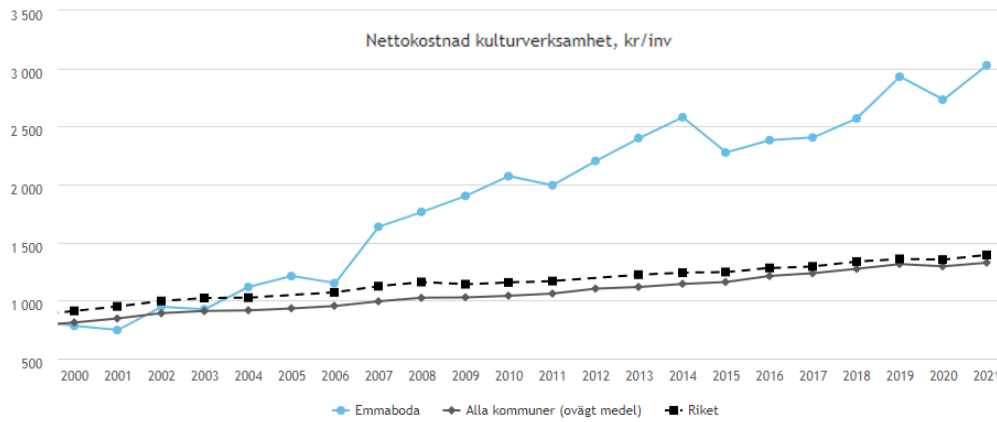


Emmabodas nettokostnadsavvikelse har på senare år påbörjat en utveckling åt fel håll, och vi ser att flera av våra verksamheter även denna gång pekar på sämre nettokostnadsavvikelse än tidigare.

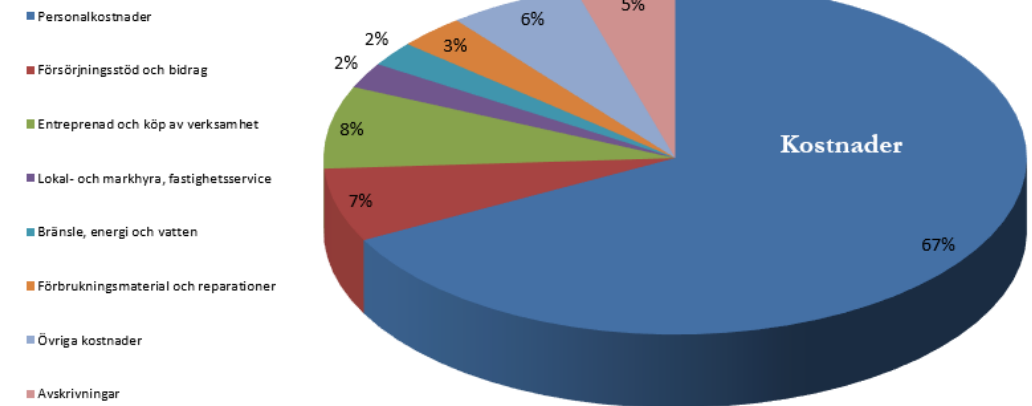
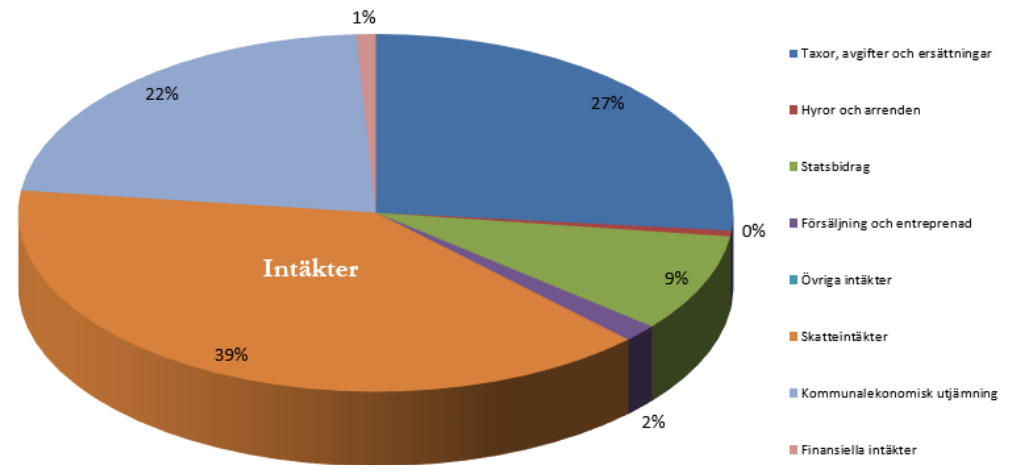


Förvaltningsberättelse

Verksamheter med jämförbart högre kostnader är kulturverksamhet och gymnasieskola.



Kommunens intäkter ökade med 36,5 mkr, vilket innebär en ökning med 6,9 procent i jämförelse med samma period föregående år.

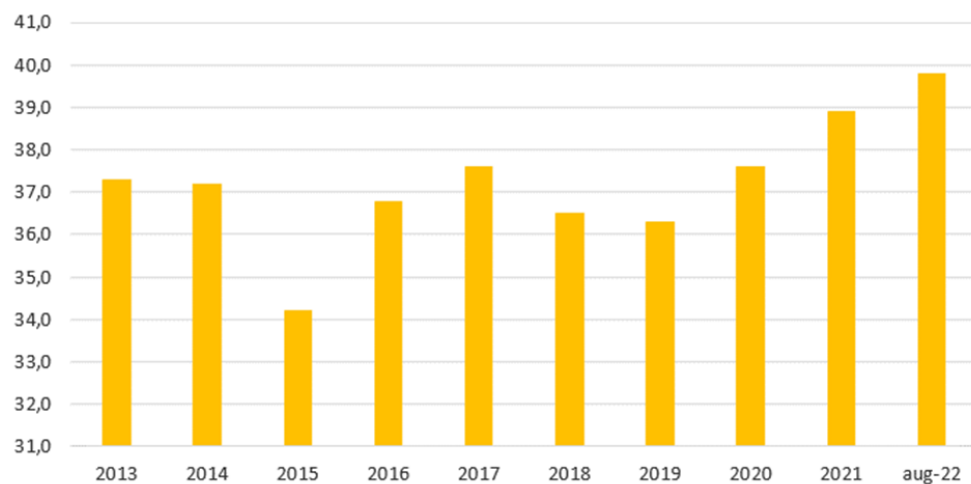


Kostnaderna för perioden ökade med 22,5 mkr, en ökning med 4,4 procent. Personalkostnaderna står för två tredjedelar av kommunens totala kostnader.

Förvaltningsberättelse

Utveckling av eget kapital och soliditet

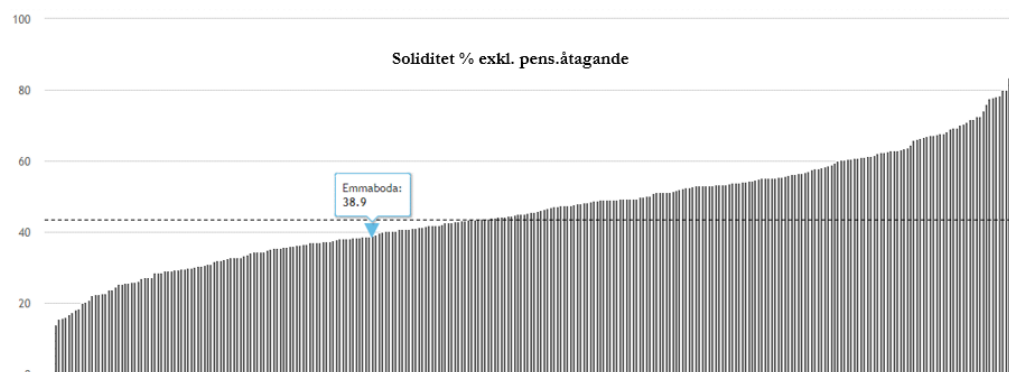
Soliditeten är ett mått på kommunens långsiktiga handlingsutrymme. Den visar hur stor del av kommunens tillgångar som finansierats med skatteintäkter. En hög soliditet eller stigande soliditetssiffra tyder på att kommunen ökar sitt finansiella handlingsutrymme för framtiden. Emmaboda kommuns soliditet är 39,8 % i augusti 2022.



Diagrammet visar utvecklingen av soliditeten enligt den så kallade blandmodellen, där vissa pensionsförpliktelser redovisas utanför balansräkningen.

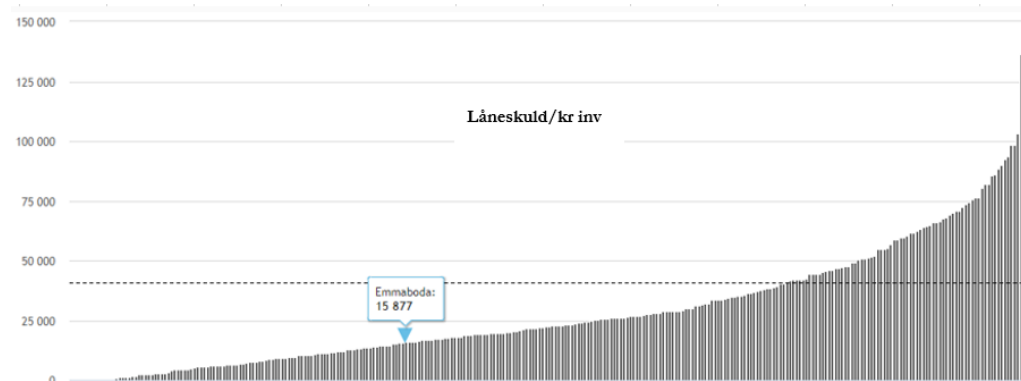
Sedan 2010 har lånen ökat med drygt 100 mkr. Emmaboda kommun ska hålla en sådan likviditet att de löpande betalningarna kan klaras utan kortfristig upplåning med undantag av tillfälliga investeringstoppar.

Genomgående är Emmabodas soliditet lägre än övriga kommuner. Orsaken är en sämre utveckling av det egna kapitalet över tid.

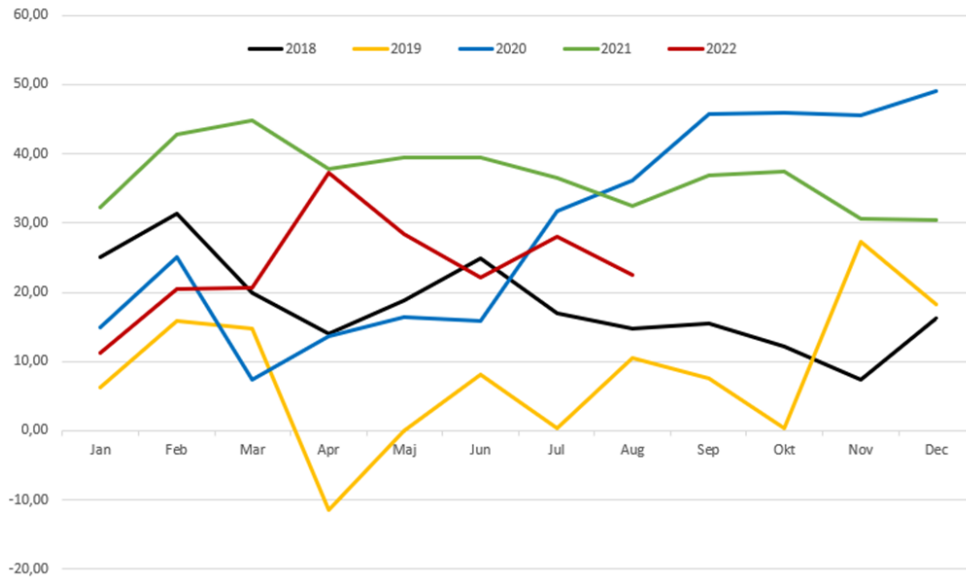


Utveckling av låneskuld och likviditet

Emmaboda kommun har en jämförelsevis låg låneskuld.

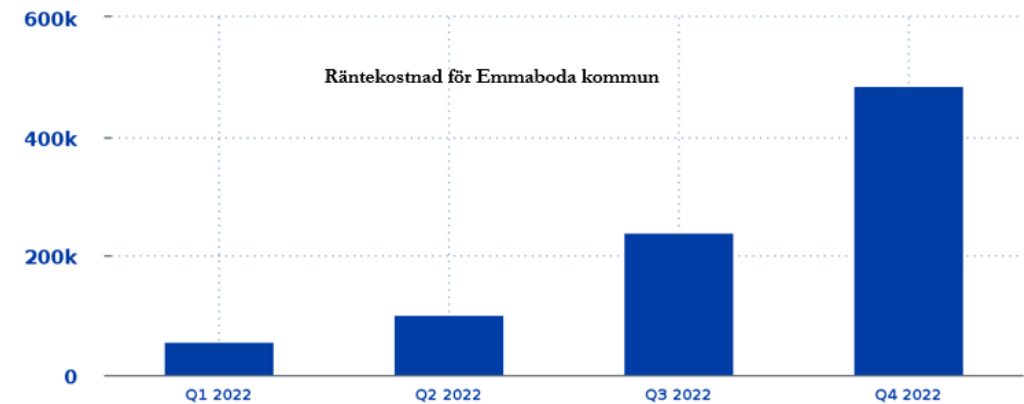


Förvaltningsberättelse



Sammanställning	aug-22	aug-21	2021	2020
Snittränta, %	0,3	0,2	0,17	0,3
Låneskuld, mkr	157,0	147	147,0	147
Räntekostnad på årsbasis, mkr	0,9	0,3	0,3	0,4
Låneskuld per invånare och år, kr	16 788	15 670	15 670	15 705

Riksbanken har höjt styrrentan under 2022. Den ligger nu på 1,75 %. Riksbankens prognos för styrrentan är att den kommer höjas ytterligare ev. redan i år.



Emmaboda kommuns checkkredit har inte används under året. Den sista augusti var de likvida tillgångarna 22,4 mkr. Det krävs en likviditetsnivå på 25 - 35 mkr för att klara de löpande betalningarna utan kortfristig upplåning eller användande av bankkrediten.

Emmaboda kommun har 157,0 mkr i låneskuld, 68,0 mkr till rörlig ränta och 89,0 mkr till fast ränta.

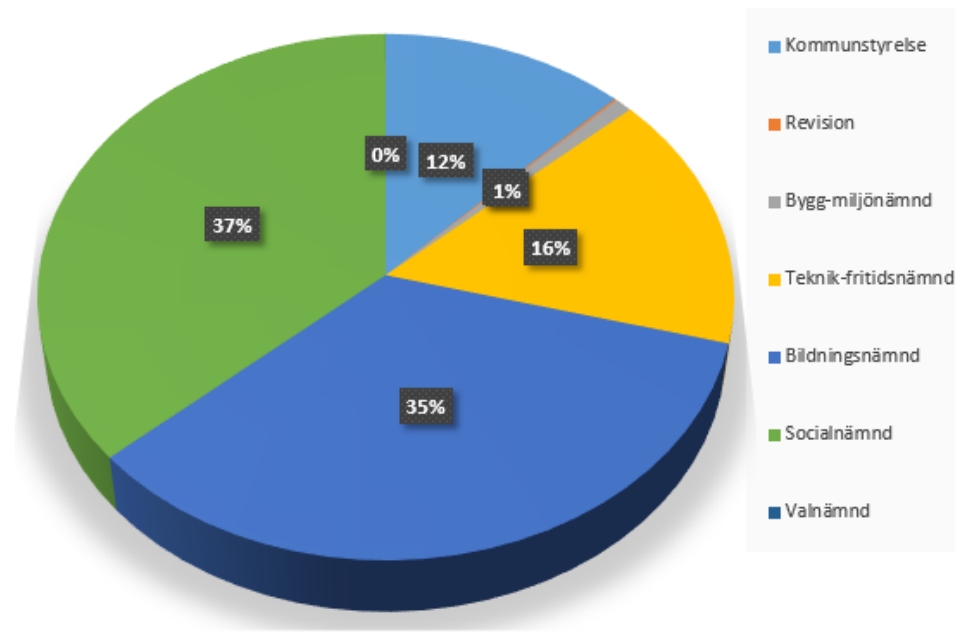


Förvaltningsberättelse

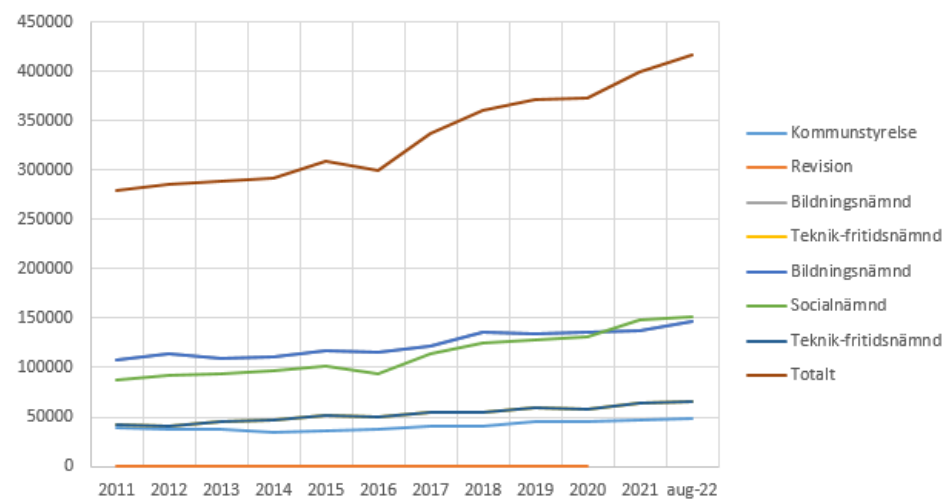
Driftsredovisning och utfall i förhållande till budget

Nämndernas budgetavvikelse	Prognos 2022	2022-08	2021-08	2021	2020	2019
Mkr						
Kommunstyrelse	1,3	2,4	1,6	1,5	2,6	3,7
Överförmyndarnämnd	-0,3	-0,3	0,0	-0,3	-0,1	-0,2
Revision	0,0	0,2	0,3	0,0	0,0	0,0
Valnämnd	0,0	-0,1	0,0	0,0	0,0	0,1
Bygg- och miljönämnd	-0,7	-0,5	0,3	0,0	0,7	0,5
Teknik- och fritidsnämnd	0,0	2,8	0,4	-1,9	3,1	0,8
Bildningsnämnd	0,0	-0,1	2,1	-0,2	1,5	-6,9
Socialnämnd	-7,5	-5,0	-9,8	-13,9	-7,6	-6,4
Summa	-7,2	-0,5	-5,1	-14,8	0,2	-8,4

Nettokostnader – nämnder och styrelser



Nämnd	Redovisning			Budget		Avvikelse mot budget		
	Kostnad	Intäkt	Netto	Kostnad	Intäkt	Kostnad	Intäkt	Netto
Kommunstyrelse	61,3	12,4	48,9	61,5	10,4	0,1	2,0	2,1
Revision	0,3	0,0	0,3	0,5	0,0	0,2	0,0	0,2
Bygg-miljönämnd	5,8	2,1	3,7	5,9	2,8	0,1	-0,7	-0,5
Teknik-fritidsnämnd	82,2	16,7	65,4	79,4	11,1	-2,8	5,6	2,8
Bildningsnämnd	170,4	23,7	146,8	167,8	21,1	-2,7	2,6	-0,1
Socialnämnd	189,2	38,1	151,1	167,9	21,8	-21,3	16,3	-5,0
Valnämnd	0,2	0,3	-0,1	0,1	0,3	-0,1	0,0	-0,1
Totalt	509,4	93,3	416,1	483,1	67,5	-26,3	25,8	-0,5



Kommunstyrelsen

Kommunstyrelse	Utfall	Budget	Avvikelse budget
Total intäkt	12 424	10 425	1 999
Personalkostnader	-29 153	-29 612	459
Övriga kostnader	-32 196	-31 886	-310
Total kostnad	-61 349	-61 498	149
Över-/underskott	-48 928	-51 073	2 148

Kommunledningskontoret redovisar ett överskott på 2,1 mkr. Framst beroende på ökade intäkter på The Glass Factory. Men också delvis vakanta tjänster.

Revision

Utfallet följer i stort anslagen budget.

Överförmyndarnämnd

Nämnden visar ett negativt resultat efter 8 månader på 0,3 mkr. Orsaken är ökade kostnader för gode män och förvaltare.

Valnämnd

Nämnden redovisar ett minus på 74 tkr efter 8 månader.

Bygg- och miljönämnd

	Utfall	Budget	Avvikelse budget
Total intäkt	2 120	2 786	-666
Personalkostnader	-3 347	-3 536	189
Övriga kostnader	-2 436	-2 389	-47
Total kostnad	-5 783	-5 925	142
Över-/underskott	-3 663	-3 139	-524

Bygg- och miljönämnden visar ett negativt resultat på 0,5 mkr.

Underskott på miljöavdelningen beror bland annat på färre extra offentlig kontroll för livsmedel och färre nyregistreringar. Förändringar har skett i miljöfarliga verksamheter vilket resulterat i minskat antal timmar i miljötillsyn.

Beslutet för slopad avgift för VA-tillstånd och slopat VA-bidrag för enskilda avlopp, kom efter budget var lagd så den förlorade intäkten ger ett underskott. Bidrag beviljade tidigare än 2022 betalas fortfarande ut allteftersom de avloppen redovisas.

Teknik- och fritidsnämnd

	Utfall	Budget	Avvikelse budget
Total intäkt	16 731	11 130	5 601
Personalkostnader	-30 004	-31 978	1 974
Övriga kostnader	-52 174	-47 404	-4 770
Total kostnad	-82 178	-79 382	-2 796
Över-/underskott	-65 447	-68 252	2 805

Teknik- och fritidsnämnden redovisar ett överskott på 2,8 mkr.

Det beror dels på försäkringsersättning för branden på Emmaboda IP och dels på att alla verksamheterna, inom tekniska, förutom bebyggda fastigheter går plus.

Förvaltningsberättelse

Bildningsnämnd

Tkr	Utfall	Budget	Avvikelse budget
Total intäkt	-23 669	-21 082	2 587
Personalkostnader	134 809	134 903	94
Övriga kostnader	35 623	32 873	-2 750
Total kostnad	170 432	167 776	-2 656
Över-/underskott	146 763	146 694	-69

Delårsresultatet för Bildningsnämnden landade på -0,1 mkr. Årets oplanerade utmaningar i form av kostnadsökningar relaterade till driften som i stort sätt har påverkat hela organisationen har täckts med hjälp av osäkra statsbidrag inom vuxenutbildningen, elevhälsan, förskolan och skolmiljarden-Corona peng. Det har också varit en del personalflyttningar inom organisationen där man har lyckats hålla kostnaden inom budgetramen. Vad höstterminen kommer att erbjuda är i dagsläget fortfarande oklart men prognosen bestående av kända intäkter och kostnader som pekar åt att Bildningsnämnden kommer att avsluta året mer ett +/-0 resultat.

Central verksamhet avslutar delåret med ett positivt resultat med 0,3 mkr. Högre IT kostnader än planerat har erhållits medan planerade utbildningar inte har genomförts fullt ut än.

Förskolans organisation blev under året förstärkt med fyra pooltjänster som visade sig vara en positiv förändring som blev uppskattad av både personalen och barnen. Förskolan visar ett positivt resultat med 0,9 mkr och beror mest på sena anställningar av pooltjänster men också av osäkra statsbidrag kopplade till bland annat arbetet med mindre barngrupper.

Grundskolan avslutar delåret med ett underskott på -1,0 mkr. Ständigt nya utmaningar och ökning av elever inom särskolan är några av anledningarna till det negativa resultatet. Oroligheter i Ukraina och nyanlända från andra delar av världen kopplas också till oförutsedda kostnader i form av ständig omplanering. Bjurbäcksskolan 7-9 bär på det stora lasset och kämpar dagligen både med att förbättra resultatet samt med elever med särskilda behov.

Lika som grundskolan så kämpar även kommunens gymnasieskola med oförutsättbara kostnader där interkommunala kostnader har ökat under året och visar ett underskott med -0,9 mkr. Intäkter för elever från andra kommuner har minskat vilket också påverkar årets delårsresultat negativt med -0,3 mkr. Till skillnad från förra året har elever tillsammans med sina lärare kunnat genomföra studieresor i år som förra året blev inställda på grund av rådande pandemin.

Vuxenutbildningen har under året startat nytt yrkesorienterat program på högskolenivån vilket har skapat ett bredare utbud till alla sökande. Delårsresultatet visar underskott med -0,3 mkr som generellt kan förklaras som tillfällig då avvikelsen kommer att täckas av redan beslutade men ej till fullt mottagna statsbidrag. Vuxenutbildningen blev inte återbetalningsskyldiga för statsbidrag mottagna under 2021.

Elevhälsan avslutar delåret med 0,9 mkr bättre än budget. En vakant tjänst var inplanerad från årets start i budgeten medan anställningen blev klar i augusti vilket hade en positiv påverkan på resultatet. Lika som vuxenutbildning har även elevhälsan fått beslut från skolverket om att enheten inte är återbetalningsskyldiga för statsbidrag mottagna under 2021.

Kulturområdet består i år av kulturen som avslutar delåret med 0,1 mkr bättre än budget, Kulturskolan med 0,2Msek bättre än budget samt Bibliotek och Fritidsgård med ett +/-0 resultat. Återigen har kontroll över egna intäkter och kostnader visat på en förbättrad styrning på alla nivåer.

Tkr	Utfall	Budget	Avvikelse budget
Total intäkt	22 887	21 807	1 080
Personalkostnader	143 512	140 881	-2 631
Övriga kostnader	30 485	27 043	-3 443
Total kostnad	173 997	167 924	-6 074
Över-/underskott	151 111	146 117	-4 994

Socialnämndens resultat jan-aug 2022 uppgår till minus 5,0 mkr .

Central verksamhets överskott 0,9 mkr beror bland annat på ej utnyttjade medel för utbildning, IT-kostnader och arbetskläder.

Individ- och familjeomsorgens underskott -2,6 mkr beror främst på budgetavvikelser för placeringar -1,8 mkr , och försörjningsstöd -1,8 mkr . Det har skett satsningar på att omvandla konsulentstödda familjehem till familjehem i egen regi. Även öppenvården har utvecklats vilket kommer ge potentiella besparingar på sikt om man kan reducera externa placeringar och att man kan avsluta redan gjorda placeringar snabbare. När det gäller försörjningsstöd så har det arbetats intensivt med ”Emmabodaprocessen” både organisatoriskt och arbetsmetodmässigt. Den förväntade ekonomiska effekten av Emmabodaprocessen har delvis uteblivit.

Äldreomsorgens underskott 2,9 mkr beror på en ökad volym av personer med insatser inom Äldreomsorgen jämfört med tidigare år.. Pandemin Covid-19 har påverkat verksamheten negativt med mycket merarbete för att förhindra smittspridning. Förutom en ökad volym har en ökad sjukfrånvaro gjort att behovet av timanställda har ökat kraftigt under året. Även kostnaden för övertid har ökat då det har varit svårt att rekrytera vikarier. Detta har inneburit att ordinarie personal fått arbeta övertid för att klara äldreomsorgens åtagande och de enskildas behov av stöd.

Utökad nattbemanning har skett utanför budget för att säkerställa ökat behov och en bra arbetsmiljö.

Arbete pågår med att skapa ett resursfördelningssystem för att kunna hantera tillfälliga arbetsbelastningar på annat sätt än tillsätta visstidsanställda.

Små arbetsgrupper, verksamhetsnära chefer och vår värdegrund gör att Emmaboda kommuns äldreomsorg är effektiv, vi har också positiva resultat i brukarundersökningar .

Trots intäkter från statsbidraget God vård och omsorg för äldre, 4,9 mkr ,så klarar inte äldreomsorgen hålla utfall och budget i balans.

Hälso- och sjukvårdens överskott 0,2 mkr beror på vakanta tjänster inom Rehabiliteringen. Kostnader för skyddsutrustning under pandemin och ökade kostnader för tekniska hjälpmedel påverkar resultatet negativt.

LSS omsorg underskott -0,2 mkr beror främst på underskott för grupp- bostäderna, ökad omsorgstyngd. Problematiken med grupp- bostäderna är att dessa enskilda nu börjar bli riktigt gamla och med sin ursprungliga problematik så krävs det stora personella insatser för omvårdnad.

Socialpsykiatrins underskott -0,4 mkr beror främst på högre placeringskostnader än planerat.

Covid-19 relaterade kostnader för skyddsutrustning uppgår till 0,7 mkr och belastar förvaltningens budget.

Avslutade projekt 2022, mkr

Emmaboda kommun	Utgifter sedan projektets start			Varav: årets investeringar			
	Beslutad totalavgift	Ack. Utfall	Avvikelse	Budget från tidigare år	Budget	Utfall	Avvikelse
Nämndernas anslag							
Kommunstyrelsen	0,0	0,1	-0,1	0,0	0,0	0,0	0,0
Bygg- och miljönämnden	0,1	0,0	0,0	0,0	0,1	0,0	0,0
Teknik- och fritidsnämnden	2,5	2,6	-0,1	2,5	0,1	0,1	0,0
Bildningsnämnden	0,0	0,0	0,0	0,0	0,0	0,0	0,0
Socialnämnden	0,0	0,0	0,0	0,0	0,0	0,0	0,0
	2,6	2,8	-0,2	2,5	0,1	0,1	0,0
KF:s investeringsprojekt							
Varav -Tallbacken, fönsterbyte	3,4	3,3	0,1	3,4	0,0	0,0	0,0
-Miljöinvestering, fordon	2,0	2,0	0,0	2,0	0,0	2,0	-2,0
	5,4	5,3	0,1	5,4	0,0	2,0	-2,0
Kommunens totala investeringsram	8,0	8,0	0,0	7,9	0,1	2,1	-2,0

Pågående projekt, mkr

Emmaboda kommun	Utgifter sedan projektets start			Varav: årets investeringar			
	Beslutad totalavgift	Ack. utfall	Avvikelse	Budget från tidigare år	Budget	Utfall	Avvikelse
Nämndernas anslag							
Kommunstyrelsen	3,8	1,6	2,2	1,5	2,3	0,9	1,4
Bygg- och miljönämnden	0,3	0,0	0,3	0,0	0,3	0,0	0,3
Teknik- och fritidsnämnden	14,8	6,5	8,2	9,6	5,1	3,5	1,6
Bildningsnämnden	6,3	3,3	3,0	2,1	4,2	2,4	1,8
Socialnämnden	1,7	1,2	0,5	0,0	1,7	1,2	0,5
	26,8	12,7	14,1	13,2	13,6	8,1	5,5
KF:s investeringsprojekt							
Varav -Ombyggnad Bjurbäcksskolan 7-9	40,0	0,6	39,4	6,0	34,0	0,6	33,4
-Ombyggnad Bjurbäcksskolan F-6	11,9	14,4	-2,5	11,1	0,8	3,3	-2,5
-Omklädningsrum socialtjänsten	1,9	1,8	0,1	1,9	0,0	0,0	0,0
-Simhallen projektering	1,2	0,2	1,0	1,2	0,0	0,1	-0,1
-Stationsområde Emmaboda	4,6	0,0	4,6	4,6	0,0	0,0	0,0
-Rastplats Eriksmåla	2,0	0,5	1,5	2,0	0,0	0,4	-0,4
-Kylanläggningar äldreboende	0,8	0,6	0,2	0,8	0,0	0,2	-0,2
-Gång- och cykelvägar	13,0	3,4	9,6	7,0	6,0	0,8	5,2
-Eriksmåla förskola, nybyggnation	8,0	0,2	7,7	8,0	0,0	0,2	-0,2
-Örnen 5	5,3	6,3	-1,0	5,3	0,0	2,4	-2,4
-Planarbete förberedande markarbete	2,0	0,1	1,9	1,0	1,0	0,1	0,9
-Gymnasieskola projektering lokaler	0,2	0,0	0,2	0,2	0,0	0,0	0,0
-Kommunstyrelselokal i kommunhuset	1,4	0,1	1,3	1,4	0,0	0,0	0,0
-Del av Emmabo 1:12 & 1:69, Lindås	3,9	3,9	0,0	3,9	0,0	3,5	-3,5
-RSA & trygghetsskapande åtgärder	5,0	0,0	5,0	3,5	1,5	0,0	1,5
-Nyckelskåp med alkollås (ospec 2022)	0,5	0,0	0,5	0,0	0,5	0,0	0,5
-Miljöinvesteringar	3,0	0,0	3,0	0,0	3,0	0,0	3,0
-Nötskrikan 6, Blåljushus	0,0	2,8	-2,8	0,0	0,0	2,8	-2,8
-Asfaltering parkering vid Johansfors skola	0,0	0,4	-0,4	0,0	0,0	0,4	-0,4
-Lindås förskola (Stenröset)	7,5	0,0	7,5	0,0	7,5	0,0	7,5
-Fiber 2022	0,0	2,1	-2,1	0,0	0,0	2,1	-2,1
-Brandvägg 2022	0,0	0,4	-0,4	0,0	0,0	0,4	-0,4
-KF:s ospecificerade medel	6,0	0,0	6,0	0,0	6,0	0,0	6,0
	118,2	37,9	80,3	57,9	60,3	17,2	43,0
Kommunens totala investeringsram	145,0	50,6	94,4	71,1	73,9	25,3	48,6

Förvaltningsberättelse

Ekonomisk osäkerhet

I SKR:s skatteunderlagsprognos har vi under året sett en positiv utveckling. Arbetsmarknaden har utvecklats väl med fler sysselsatta och stigande timlöner.

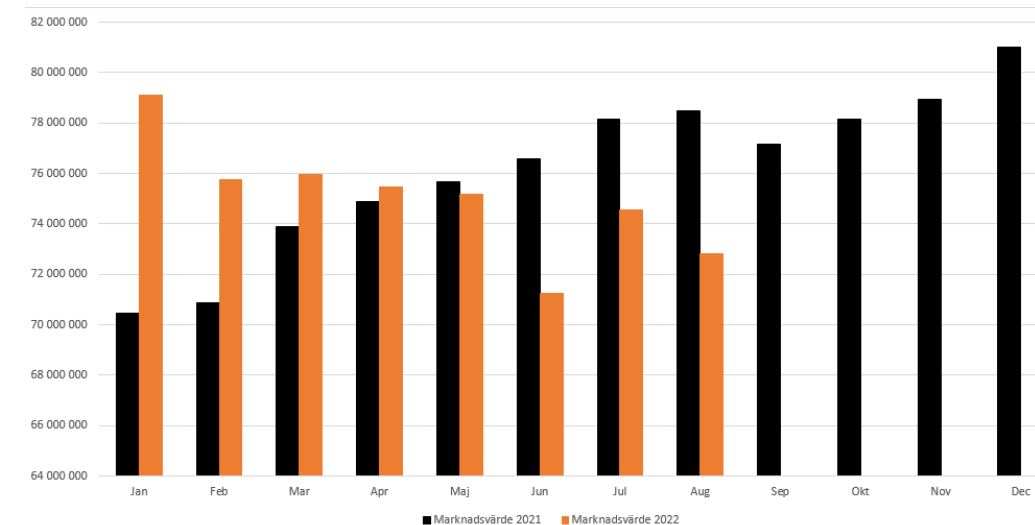
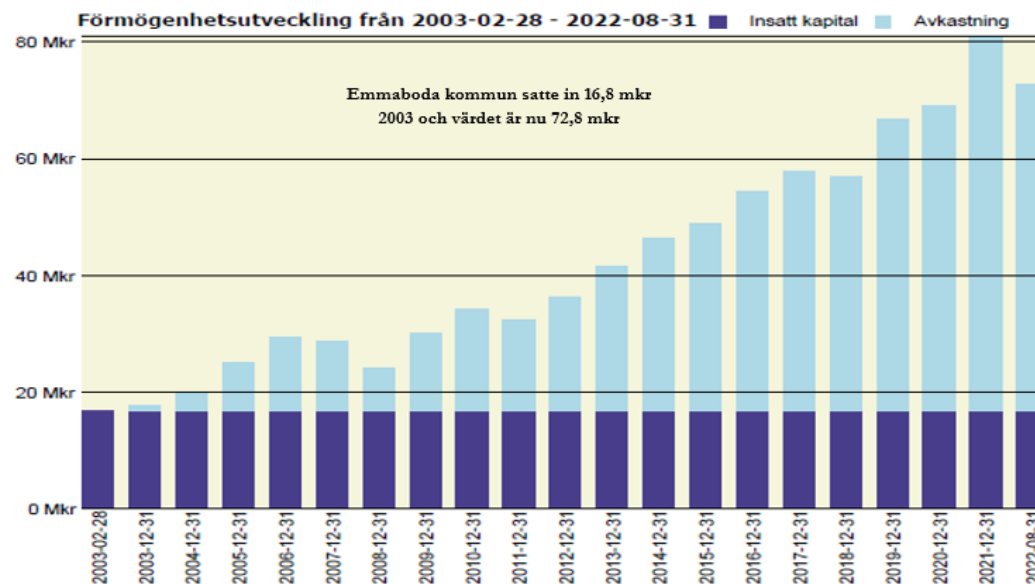
Skatteunderlaget för kommuner kan dock inte förväntas räcka till att finansiera en sådan ökad kommunal verksamhetsvolym som de senaste tio åren, då de kommunala utgifterna snabbt stiger i och med bl.a. ökade priser och det nya pensionsavtalet med högre premier.

För att klara de stora investeringar Emmaboda kommun har i budget för åren 2022-2025 så krävs det att förvaltningarna håller sina budgetramar. Just nu finansieras viss del av driften av finanssidan. Alla verksamheter har behov av utveckling inom olika områden och för att klara detta behöver alla verksamheter se över hur och vad som kan effektiviseras på olika sätt.



Finansiella risker

Kommunens placerade medel avsatta för pensionsutbetalningar hade vid delåret ett värde på 72,8 mkr. Det är Kalmar Läns pensionskapital förvaltning AB (KLP) som förvaltar dessa pengar. Värdet har minskat med 10,1 % under jan-aug 2022, motsvarande 8,2 mkr, men sedan 2003 har det totala marknadsvärdet ökat med 332 %.



Förvaltning av pensionsmedel

Kommunens totala pensionsskuld inklusive särskild löneskatt (24,26 % på skulden) uppgår till 224,4 mkr varav 50,0 mkr redovisas som avsättning i balansräkningen och 174,4 mkr som ansvarsförbindelse. Detta betyder att av den totala skulden så ligger 77,7 % utanför balansräkningen. Emmaboda kommun har en person med visstidsförordnanden.

Mkr	aug-22	aug-21	2021	2020	2019
Avsättning pensioner	50,0	44,3	45,7	38,7	37,6
Pensionsförpliktelse	174,4	182,8	178,5	184,1	186,7
Total pensionsskuld	224,4	227,1	224,2	222,8	224,3
Placerade medel, marknadsvärde	72,8	78,5	81	69,1	66,7
Återlån	151,6	148,6	143,2	153,7	157,6
Placerade medel, bokfört värde					55,7
Tillgångsslag placerade pensionsmedel (KLP)					
-aktier	42,0	44,4	47,3	38,2	38,6
-obligationer och bankmedel	30,8	34,1	33,7	30,9	28,1

Det totala borgensåtagandet för lån uppgår till 536,5 mkr. Av kommunens totala borgensåtagande är 48,2 % beviljat till kommunens helägda bostadsbolag Emmaboda Bostads AB medan 30,3 % är beviljat till det helägda bolaget Emmaboda Elnät AB. Kommunen debiterar en borgensavgift med 0,4 % till EBA, 0,5 % till Emmaboda Elnät AB samt med 0,6 % till övriga helägda bolag. Leasingåtagandena är uppdelade på finansiell respektive operationell leasing. Finansiell leasing tillämpas för kommunens leasingavtal gällande bilar och fastigheter. Övrig leasing hanteras som operationell leasing.

Internkontroll

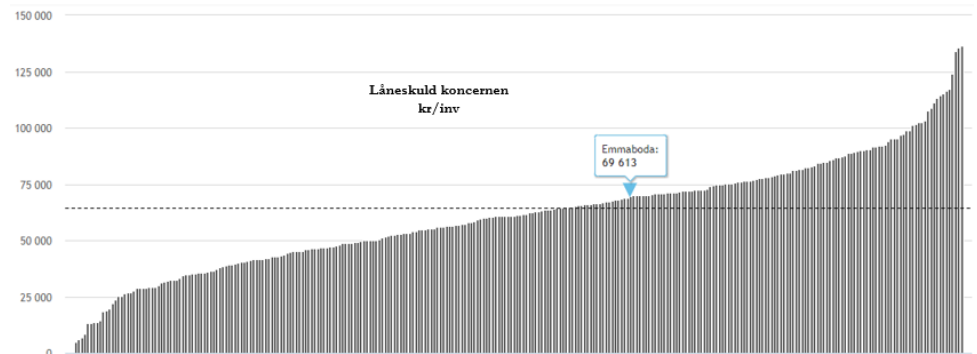
Kommunstyrelsen ansvarar för att hålla uppsikt över hela kommunens samlade verksamheter, för såväl nämnder som kommunala företag. Den samlade bedömningen är att nämnderna arbetar systematiskt med den interna kontrollen och att den i allt väsentligt fungerar väl. Redovisning av arbetet med internkontrollen sker i ett särskilt ärende till kommunfullmäktige.

Resultatutjämningsreserv - RUR

Enligt kommunallagen får medel från en resultatutjämningsreserv (RUR) användas för att utjämna intäkter över en konjunkturcykel. När detta får göras måste framgå av de egna riktlinjerna för god ekonomisk hushållning. RUR kan täcka negativa resultat, dvs så mycket som krävs för att balanskravsresultatet ska komma upp till noll.

Stora investeringar åren framåt

De kommande åren finns ett betydande investeringsbehov inom koncernen. Det gäller både renovering av simhall och högstadieskola, byggande av bostäder, energi- och VA-nät samt tryggad grundvattentäkt.





Sammanställd redovisning

Sammanställd redovisning

Emmabodas ”koncern” redovisar ett positivt resultat på 24,9 mkr. En längre tid av positiva resultat har förstärkt det egna kapitalet och ökat koncernens soliditet vilket ger ökade förutsättningar att möta eventuella framtida fluktuationer i resultatutvecklingen.

Sammanställd redovisning

Emmabodas ”koncern”

Den sammanställda redovisningen i Emmaboda kommun omfattar fem aktiebolag i vilka kommunen har ett bestämmande eller väsentligt inflytande samt ett kommunalförbund. I bolag definieras detta som lägst 20 % av aktiernas röstvärde.

Emmaboda Bostads AB (100 % kommunägt)

Emmaboda Fastighets AB (100 % kommunägt)



Emmaboda Flygbana Fastighetsförvaltning AB
(51 % ägt av Emmaboda Fastighets AB)

Emmaboda Elnät AB (100 % kommunägt)



Emmaboda Energi och Miljö AB (100 % ägt av Emmaboda Elnät AB)

Möjligheternas Hus AB (100 % kommunägt)

Räddningstjänstförbundet Emmaboda-Torsås

(57 % Emmaboda kommun och 43 % Torsås kommun)

Vad är sammanställd redovisning

Koncernen Emmaboda kommun omfattar fem aktiebolag i vilka kommunen har ett bestämmande eller väsentligt inflytande. I bolag definieras detta som lägst 20 % av aktiernas röstvärde. Koncernen utgör ett sammandrag av kommunens och dotterföretagens balans- och resultaträkningar. Enligt Lagen om kommunal bokföring och redovisning ska delårsrapporten omfatta en sammanställd redovisning (koncernredovisning). Den sammanställda redovisningen omfattar förutom verksamheten inom kommunen även all verksamhet som kommunen bedriver i företagsform.

Syftet är att ge en helhetssyn av kommunens verksamhet och ekonomi och en organisationsneutral redovisning som möjliggör en jämförelse av kommunens ekonomiska ställning och åtagande. De kommunala bolagens redovisning är upprättad i enlighet med Årsredovisningslagen, Bokföringslagen samt Bokföringsnämndens allmänna råd. Vid avvikelse i redovisningsprinciper mellan kommun och kommunala bolag är kommunens redovisningsprinciper vägledande för den sammanställda redovisningen.

Sammanställd redovisning

Resultaträkning - sammanställd

Belopp i mkr	Kommunen	Kom.förbund och bolag	Eliminering koncernen	Sammanställd redovisning
Verksamhetens intäkter	98,4	148,0	-53,5	192,9
Verksamhetens kostnader	-509,0	-119,4	53,5	-574,9
Avskrivningar och nedskrivningar	-24,6	-20,7	0	-45,3
Verksamhetens nettokostnader	-435,2	7,9	0	-427,3
Skatteintäkter	296,6	0	0	296,6
Kommunalekonomisk utjämning	166,5	0	0	166,5
Verksamheten resultat	27,9	7,9	0,0	35,8
Finansiella intäkter	6,6	0,2	-1,7	5,1
Finansiella kostnader	-14,3	-3,4	1,7	-16
Resultat efter finansiella poster	20,2	4,7	0,0	24,9
Bokslutsdisposition	0	0	0	0
Jämförelsestörande poster	0	0	0	0
Skatteposter	0	0	0	0
Årets resultat	20,2	4,7	0,0	24,9

Balansräkning – sammanställd

Belopp i mkr	Kommunen	Kom.förbund och bolag	Eliminering koncernen	Sammanställd redovisning
Anläggningstillgångar	459,5	729,9	-56,3	1133,1
Omsättningstillgångar	180,7	65,4	-63,6	182,45
Summa tillgångar	640,1	795,3	-119,9	1315,5
Eget kapital	254,7	147,2	-53,8	348,1
Avsättningar	79,7	33,2	-2,5	110,3
Långfristiga skulder	168,7	531,4	0,0	700,1
Kortfristiga skulder	137,1	83,5	-63,6	157,0
Summa skulder och eget kapital	640,1	795,3	-119,9	1315,5
Pensionsåtagande	174,4			174,4
Ansvars och borgensåtagande	536,5			1,9
- utanför koncern	1,9			1,9
- inom koncern	534,6			

Sammanställd redovisning

Resultaträkning uppdelad på bolag

Belopp i mkr	EBA	EMFAB	Elnät AB	Möjligheternas Hus AB	Räddningstj. Förbund 100 %
Verksamhetens intäkter	43,5	7,1	74,2	13,7	16,7
Verksamhetens kostnader	-32,4	-3,8	-60,2	-13,0	-17,5
Avskrivningar och nedskrivningar	-6,2	-1,9	-11,8	-0,5	-0,6
Rörelseresultat	4,9	1,4	2,2	0,2	-1,5
Finansiella intäkter	0,0	0,2	0,0	0,0	0,0
Finansiella kostnader	-1,4	-0,8	-1,1	0,0	0,0
Resultat efter finansiella poster	3,5	0,8	1,1	0,1	-1,4
Jämförelsestörande poster	0,0	0,0	0,0	0,0	0,0
Bokslutsdispositioner	0,0	0,0	0,0	0,0	0,0
Skatt på årets resultat	0,0	0,0	0,0	0,0	0,0
Årets resultat	3,5	0,8	1,1	0,1	-1,4

Balansräkning uppdelad på bolag

Belopp i mkr	EBA	EMFAB	Elnät AB	Möjligheternas Hus AB	Räddningstj. Förbund 100 %
Anläggningstillgångar	348,2	109,4	260,9	8,7	4,9
Omsättningstillgångar	17,0	6,2	34,4	5,8	3,5
Summa tillgångar	365,2	115,5	295,4	14,5	8,3
Eget kapital	68,5	11,2	58,6	7,0	3,2
Övriga avsättningar	16,5	0,7	15,7	0,3	0,0
Långfristiga skulder	262,3	98,4	164,4	5,0	2,5
Kortfristiga skulder	17,9	5,2	56,6	2,2	2,6
Summa skulder och eget kap.	365,2	115,5	295,4	14,5	8,3

Sammanställd redovisning

Den sammanställda redovisningen har upprättats enligt förvärvsmetoden med proportionell konsolidering. Med förvärvsmetoden menas att det av kommunen vid förvärvstillfället förvärvade egna kapitalet i dotterföretaget har eliminerats. Därefter räknas intjänat kapital in i koncernens eget kapital. Den proportionella konsolideringen betyder att om dotterföretagen ej är helägda tas endast ägda andelar av räkenskaper in i den sammanställda redovisningen. Interna mellanhavanden mellan kommunen och de olika bolagen har eliminerats.

Enhet	Ägd andel	Ägartillskott / Kommunbidrag		Försäljning		Lån		Borgen	
		Givna	Mottagna	Köpare	Säljare	Givare	Mottagare	Givare	Mottagare
Kommunen		13,3		19,6	8,0	1,8		534,6	
Emmaboda Energi & Miljö	100%			4,8	17,3				138,0
Emmaboda Elnät	100%			0,8	0,0				28,0
Emfab	100%			1,5	6,1				99,4
EBA	100%			10,9	6,7				264,3
Möjligheternas Hus	100%		5,5	1,3	2,0				5,0
Räddningstjänstförbundet	57%		7,8	1,3	0,1		1,8		

Kommunen betalar kommunbidrag till Möjligheternas Hus på 5,5 mkr och Räddningstjänstförbundet på 7,8 mkr. Någon aktieutdelning har inte förekommit inom koncernen. Kommunen hyr lokaler av Emmaboda Bostads AB (EBA) och Emfab. Räddningstjänstförbundet hyr sina lokaler av kommunen. Alla bolag i kommunkoncernen köper fjärrvärme av Emmaboda Energi och Miljö.



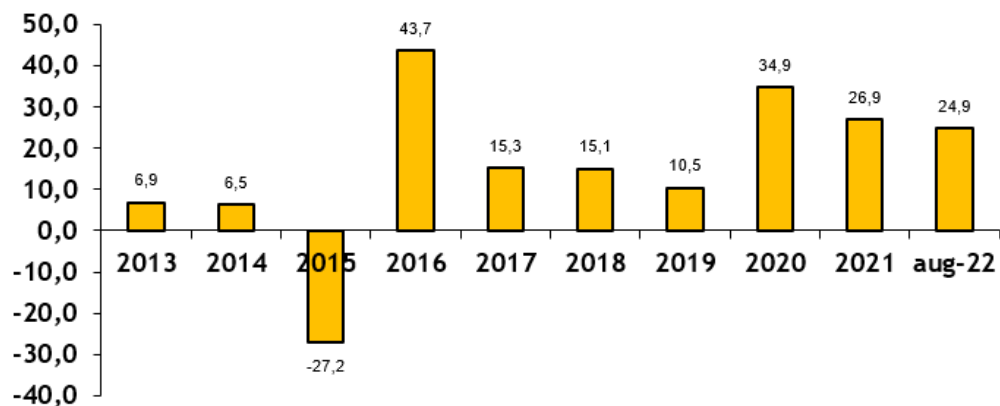
Bolagens ekonomiska utfall

Resultatet uppgick till 24,9 mkr, varav kommunen bidrog med 20,2 bolagen med 5,5 mkr och kommunalförbundet med -0,8.

Koncernens balansslutning uppgick till 1,3 miljarder kr. varav kommunen stod för 0,6 miljarder kr. Interna mellanhavanden inom koncernen var 119,9 mkr.

	Kommunen	EBA	EMFAB	Elnät	MH	RFET	Koncern
Avkastning på eget kapital, %	8,2%	5,1%	7,3%	1,8%	2,0%	-36,8%	7,4%
Avkastning på totalt kapital, %	5,5%	1,4%	1,6%	0,7%	1,2%	-15,9%	3,2%
Balansomslutning, mkr	640,1	365,2	115,5	295,4	14,5	8,3	1315,5
Soliditet, %	39,8%	19,4%	9,7%	19,9%	49,8%	38,5%	26,5%
Soliditet, % inkl. pensionsförpliktelse	12,5%	19,4%	9,7%	19,9%	49,8%	38,5%	13,2%
Skuldsättningsgrad, %	60,2%	80,6%	90,3%	80,1%	50,2%	61,5%	73,5%
- varav avsättningsgrad	12,4%	3,9%	0,6%	5,3%	0,6%	0,0%	8,4%
- varav kortfristig	21,4%	4,9%	4,5%	19,2%	15,0%	31,5%	11,9%
- varav långfristig	26,3%	71,8%	85,2%	55,7%	34,6%	30,0%	53,2%
Kassalikviditet	131,7%	94,8%	118,4%	60,7%	268,0%	132,1%	116,2%

Resultatutveckling



Avkastning på eget kapital = Resultat efter finansiella poster i procent av genomsnittligt justerat eget kapital

Avkastning på totalt kapital = Rörelseresultat med tillägg för finansiella intäkter i procent av genomsnittlig balansomslutning

Soliditet = Justerat eget kapital i procent av balansomslutningen

Soliditet inkl. pensionsförpliktelse = Justerat eget kapital inkl. ansvarsförbindelse, i procent av balansomslutningen

Skuldsättningsgrad = Justerade skulder i procent av balansomslutningen

Kassalikviditet = Omsättningstillgångar exkl. varulager i procent av kortfristiga skulder

Sammanställd redovisning

Emmaboda bostads AB redovisar ett positivt resultat på 3,5 mkr efter 8 månader.

Emmaboda Bostads AB

Ekonomi

Ack resultat för 8 månader +3,5 mkr, något över budget. Helårsprognos: + 1,0 mkr.

EBA kommer inte att klara resultatmålet – då resultatet av hyresförhandlingarna var otillräckligt samtidigt som kostnaderna för omfattande renoveringsprojekt slår hårt. För kommande år ser bilden än mörkare ut – inte minst pga. elprisutvecklingen. EBA:s nuvarande elavtal löper ut vid årsskiftet och för 2023 får vi tyvärr räkna med en drastisk kostnadsökning. Men även övriga drift- och byggkostnader ökar kraftigt. De stora projekten EBA har igång bokförs till största delen som investering vilket inte ger en omedelbar inverkan på resultatet utan ger en högre avskrivning under åren framöver.

Omfattande underhålls-/renoveringsprojekt

EBA fortsätter med omfattande stamrenoveringar under 22 har en etapp på kv. Enen färdigställt. Under hösten inleds nästa etapp samtidigt som motsvarande renoveringsarbete startas på Linnéan 9. Ett större renoveringsprojekt i Boda Glasbruk har (vad gäller byggnaderna) slutförts, vad gäller utemiljön återstår en del arbete som görs under hösten. Även i Eriksmåla har åtgärder genomförts (bl.a. nya altaner). I samband med renoveringar vidtas även åtgärder avseende asbest såväl som radon i byggnader/områden där detta är ett problem.

Planerad nyproduktion

Nästa nyproduktionsprojekt, i Vissefjärda befinner sig i projekteringsstadiet. Oförändrat gäller att byggstart blir (tidigast) mitten av 2023.

För både renovering och nyproduktion är de skenande byggkostnaderna ett stort orosmoment. Genom nära samarbete med upphandlad entreprenör försöker vi begränsa skadeverkningarna för stambytesprojekten och för den planerade nyproduktionen är planen att använda en av Svenska Allmännyttan upphandlad husmodell för att hålla nere produktionskostnaden.

Hållbarhet

Arbetet för att minska avfallsmängd fortsätter (kontinuerlig förbättring av källsorteringsmöjligheter m.m.) liksom den successiva övergången till lågenergilampor. EBA ingår/deltar även i kommunens projekt för inrättande av laddningsplatser för elbilar.

Emmaboda Fastighets AB

Ekonomi

Ack resultat för 8 månader + 0,8 mkr något under budget. Helårsprognos + 1,0 mkr.

För den omfattande byggverksamheten (ny- och ombyggnad) är byggkostnadsutvecklingen ett stort problem, men vi håller fortsatt fokus på utveckling. Byggnationen av det nya Blåljushuset fortskrider huset beräknas vara helt färdigt i mitten av februari -23. Ett relativt omfattande renoverings-/ombyggnadsprojekt har utförts för en befintlig hyresgäst och projekterats för en annan. Vi tittar också på alternativa placeringar för en hyresgäst – liksom förutsättningarna för ett industrihotell. För att bevara/skapa ”rådighet” gällande utvecklingen i/av Emmaboda centrum har EMFAB under perioden köpt två fastigheter och förhandlar om en tredje. För en EMFAB-fastighet på Östra industriområdet är inriktningen att sälja till befintlig hyresgäst vilket skulle underlätta det aktuella företags fortsatta utveckling.

Emmaboda Flygbana Fastighetsförvaltning AB

Ack resultat för 8 månader +34 tkr följer budget. Helårsprognos +50 tkr.

Hela fastigheten är fortsatt utarrenderad till Förlags AB Albinsson & Sjöberg.

I samband med en ”omstrukturering” inom FABAS-gruppen önskade de överföra delägandet i EFFAB till Förlagsaktiebolaget – vilket nu genomförs efter att EMFAB avstått sin förköpsrätt. En del (mindre) rep/uh-åtgärder har genomförts och lite mer omfattande (främst målnings-) arbete planeras genomföras under hösten alternativt våren 2023.

Emmaboda Elnät AB och Emmaboda Energi och Miljö AB

Emmaboda Energi-koncernen redovisar ett resultat på +1,0 mkr för de första åtta månaderna 2022. Koncernen har fått en ökad borgensram från kommunen och använder utrymmet till att låna för investeringar inom flera affärsområden för att möta nuvarande och framtida utmaningar.

Emmaboda Elnät AB och Emmaboda Energi och Miljö AB

Stadsnät

Emmaboda Energi har ansvarat för fiberutbyggnad i kommunens större tätorter och efter att det projektet avslutats befinner vi oss i en drifts- och förtätningsfas. Våra intäkter från anslutningsavgifter är därför begränsad till förtätningar. Vi bistår kommunen med projektledning i utbyggnaden på landsbygden. Eftersom vi även driver ett öppet radionät för mätdata tillämpningar (IoT, internet of things) har vi bytt namn på affärsområdet från Fiber till Stadsnät.

Elnät

Vi investerar kraftigt i elnätet för att skapa expansionsutrymme både utifrån näringsliv och befolkningsökning. Satsningarna ger också större redundans, det vill säga möjlighet att mata kunder från mer än ett håll vilket ökar tillgängligheten i händelse av störningar. Dessutom ställer den ökande mängden produktion från solcellsanläggningar nya krav på elnätet.

Fjärrvärme

Året har varit varmare än ett normalår vilket har gjort att produktionen ligger under budget. Vi har investerat i en turbin för elproduktion som ska drivas av eldning av biobränsle i fjärrvärmepannorna och som beräknas generera 500 000 kWh per år och därmed täcka hälften av vårt eget elbehov vid vår största panncentral. Drift påbörjas i september 2022. Våra oljepannor som finns i reserv och som bara svarar för c:a 1 % av årsproduktionen, drivs numera med fossilfri HVO.

Vatten och avlopp

Vi har kraftsamlat både resursmässigt och finansiellt för att göra förbättringar i vårt ledningsnät och våra åldrande anläggningar men arbetar också med nya vattentäkter för att säkra framtida vattenbehov. Förbyggande arbete prioriteras för att minska kostnader för akut felavhjälpning.

Avfall

Förutom det operativa arbetet med att ta hand om hushållens avfall dit även slam från enskilda avloppsanläggningar räknas händer det mycket på avfallsområdet nu. Kommande lagändringar kräver mycket utredning och planering. Vi har också skapat en ny bättre ristipp i Emmaboda.

Resultatet vid delåret följer budgeten väl

Koncernen visar på ett resultat av +1 mkr efter åtta månader, vilket är 0,2 mkr över budget. Moderbolaget med AO Elnät gjorde ett resultat på +0,3 mkr vilket är 0,1 mkr under budget. Övriga affärsområden i bolaget Energi & Miljö – fjärrvärme, fibernät, vatten och avlopp samt renhållning – gjorde ett resultat på +0,7 mkr vilket är 0,3 mkr över budget.

Fjärrvärme: -0,5 mkr, vilket är 0,1 mkr under budget.

Fibernät: +0,4 mkr, vilket är 0,1 mkr över budget.

Vatten och avlopp: +0,8 mkr, vilket är enligt budget.

Avfall: 0 mkr, vilket är enligt budget.

Framtidsfrågor

Finansiering och kompetensförsörjning är två stora frågor för oss. Kraven utifrån lagar, regler och förstas miljökrav är lika stora på alla kommuner men det är svårare resursmässigt att hantera frågorna för en liten kommun. Ett av svaren ligger i samarbete över kommungränser för kunskapsutbyte

Sammanställd redovisning

Möjligheternas Hus AB redovisar ett positivt resultat på 0,1 mkr efter 8 månader.

Möjligheternas Hus AB

Bolaget redovisar för halvåret ett resultat enligt ägarens direktiv. Pandemin har till viss del påverkat bolaget ekonomiskt och verksamhetsmässigt, men under 2022 har alla verksamheter kunnat öppna upp i full skala igen vilket är mycket positivt.

Bolaget deltar/driver flera projekt med finansiering från Emmaboda kommun, Tillväxtverket, Europeiska socialfonden (ESF), Region Kalmar län och bidrar till bolagets utvecklingsarbete och förbättrar kvaliteten av våra tjänster i alla verksamheter. Vi arbetar med en helhetsbild där nya arbetsmodeller kan öka affärsmöjligheter där cirkulärt tänk och arbetssätt ger en samhällsnytta socialt, ekonomiskt och för vår miljö och där det cirkulära kretsloppet i företag och samhälle går hand in hand behövs. Kombinationen med arbetsmarknadscentrum, återvinning, återanvändning, recycling, upcycling, cirkulärt arbetssätt och alla duktiga medarbetare och deras kompetens är vår styrka. Vi är långt fram i vårt arbete, många på lokal, regional och national nivån är intresserade av oss och vill vara del i det vi gör.

Fakta

- ✓ Är drivande i flera samverkansprojekt med Individ- och familjeomsorgen (IFO), Lagen om stöd och service till vissa funktionshindrade (LSS), Europeiska socialfonden (ESF), Delegationen för unga och nyanlända till arbete (DUA), Arbetsmarkandsenhetsnätverk AME-nätverket, Möjligheterna i dina händer (MIDH), Fortsatt samverkan leder till arbete (FSLA), Emmabodaprocessen och är aktiviteter för att få fler arbetssökande i arbete.
- ✓ Arbetat med en Validering/Open College Network (OCN) utbildning till all fast personal med avsikt att använda framöver.
- ✓ Utökade informationsinsatser gällande medicinskt och smittförande avfall.
- ✓ Mer effektiva processer och rutiner för inlämning av produkter.
- ✓ Nytt skyltsystem för en enklare och tydligare vägledning.
- ✓ Aktivt arbetet med att förbättra arbetet kring miljö- och hållbarhetsfrågor.

- ✓ Levererat över 7 ton produkter till Humana Sverige under första halvåret 2022.
- ✓ Utbildning för butikspersonal.
- ✓ Vi arbetar med en helhetsbild där nya arbetsmodeller kan öka affärsmöjligheter där cirkulärt tänk och arbetssätt ger en samhällsnytta socialt, ekonomiskt och för vår miljö och där det cirkulära kretslopp i företag och samhälle går hand in hand behövs.
- ✓ Personalutbildning gällande avfall och kemikaliehantering
- ✓ Införskaffat kemikaliehanteringssystem
- ✓ Startat upp dagvattenprovtagningar på Återvinningscentralen (ÅVC)
- ✓ Byter ut hela belysningen till LED och kommer att se över fler energibesparande åtgärder

Ekonomi

Resultatet efter årets åtta första månader uppgick till +0,1 Tkr och är något bättre än budget. Prognosen för helåret visar på ett nollresultat.

Framtidsfrågor

- ✓ Effektivisera mottagandet på Återvinningscentralen och öka återanvändning och återbruk.
- ✓ Etablera plattform för samverka med offentliga och privata sektorn inom hållbarhet och cirkulär ekonomi.
- ✓ Öka tillgängligheten och förbättrat flöde i arbetet med återanvändning i vår Second hand.
- ✓ Ökat samarbetet med universitet, näringsliv, skola och IFO med syftet att hitta nya arbetssätt för minskad arbetslöshet och ökat återbruk i kommunen, ett cirkulärt tänk. Tillsammans med Tillväxtverket och Region Kalmar län genomföra förstudien med syftet att identifiera nya möjligheter inom recycling och uppcycling och vara vägvisare till vårt utvecklingsarbete.

Sammanställd redovisning

Räddningstjänstförbundet Emmaboda-Torsås redovisar ett negativt resultat på 1,4 mkr efter 8 månader.

Räddningstjänstförbundet Emmaboda-Torsås

Ekonomi

Resultatet för årets första 8 månader 2022 uppgick till -1,45 Mkr, vilket är -1,36 Mkr sämre än budget. Det negativa resultatet förklaras till största del av fler antal bränder än föregående år, vilket medfört ökade kostnader. Prognosen för helår 2022 visar på ett negativt resultat på -1,5 Mkr.

Övergripande mål

Medlemskommunerna har i ägardirektivet fastställt tre övergripande mål:

1. Den enskildes förmåga att förebygga och hantera oönskade händelser ska öka.
2. Antalet oönskade händelser ska minska.
3. Responstiderna ska minska.

Vi håller fortfarande våra responstider i den operativa organisationen på en mycket låg nivå. Idag är vi nere på 7,8 minuter (8,7 minuter 2021) på händelserna drunkning, brand i byggnad, trafikolycka samt hjärtstopp.

Verksamheten

Detta är Räddningstjänstförbundets Emmaboda-Torsås sista delårsrapport med tanke bildandet av ett nytt Räddningsförbund från årsskiftet. Detta är delårsrapport nummer 17. Förbundet bildades 2006 och kommer förmodligen avslutas vid årsskiftet 2024.

Under första delen av 2022 har fokus legat på att bilda ett nytt större räddningsförbund. I maj månad blev detta verklighet i och med att kommunfullmäktige i följande kommuner valde att rösta för att bilda Räddningstjänsten Sydost. Det är kommunerna i Borgholm, Emmaboda, Högsby, Kalmar, Mönsterås, Mörbylånga Nybro, Oskarshamn samt Torsås. Starten på detta kommer att bli 2023-01-01. I skrivande stund har det rekryterats en förbundsdirektör samt en räddningschef.

Under sommaren har det varit torrt och varmt med eldningsförbud som legat sedan 13 maj och fram till augusti månads utgång. Vi nio kommuner som har en gemensam ledning har valt att vid mark och skogsbränder dubblera resurserna initialt för att minimera tiden på händelsen. Det har fallit väl ut med hjälp av varandra, angränsande kommuner samt MSB helikoptrar och flygplan.

Övriga väsentliga händelser

- ✓ Direktionen har antagit ett nytt handlingsprogram om skydd mot olyckor enligt lag (2003:7773)
- ✓ Södra Torsås (Brömsebro, Norra Appleyrd; Järnsida) är den tredje orten som nu bedriver ”Förstärkt medmänniska”
- ✓ Uppstart av sotningsverksamheten i Räddningstjänstens regi

Framtidsfrågor

- ✓ *Inflyttning i ny station i Emmaboda 1:a kvartalet 2023*
- ✓ *Implementering av ett större räddningsförbund med nio kommuner (Emmaboda, Torsås, Nybro, Kalmar, Borgholm, Mörbylånga, Högsby, Mönsterås och Oskarshamn)*
- ✓ *Arveckla nuvarande Räddningstjänstförbund*



Räkenskaper

Räkenskaper

Resultaträkning i mkr	Not	KOMMUNEN		SAMMANSTÄLLD REDOVISNING	
		202108	202208	202108	202208
Verksamhetens intäkter	not 1	82,1	98,4	175,7	192,9
Verksamhetens kostnader	not 2	-494,1	-509,0	-563,8	-574,9
Avskrivningar och nedskrivningar		-17,0	-24,6	-37,8	-45,3
Verksamhetens nettokostnader		-429,1	-435,2	-425,9	-427,4
Skatteintäkter	not 3	287,0	296,6	287,0	296,6
Generella statsbidrag och utjämning	not 4	150,0	166,5	150,0	166,5
Verksamhetens resultat		8,0	27,9	11,1	35,8
Finansiella intäkter	not 5	12,5	6,6	11,1	5,1
Finansiella kostnader	not 6	-1,7	-14,3	-3,3	-16,0
Resultat efter finansiella poster		18,8	20,2	18,9	24,9
Jämförelsestörande poster		0,0	0,0	0,0	0,0
Årets resultat		18,8	20,2	18,9	24,9
<u>Not 1 Verksamhetens intäkter</u>					
Driftredovisningens intäkter		84,5	93,3	84,5	93,3
Avgår interna poster		-3,5	-3,5	-3,5	-3,5
Övriga rörelsepåverkande intäkter		1,1	8,6	1,1	8,6
Summa kommunens intäkter		82,1	98,4	82,1	98,4
Bolagens intäkter				139,7	148,0
Avgår koncerninterna poster*				-46,2	-53,5
Summa verksamhetens intäkter		82,1	98,4	175,7	192,9
<u>Not 2 Verksamhetens kostnader</u>					
Driftredovisningens kostnader*		-484,2	-509,4	-484,2	-509,4
Avgår interna poster		3,5	3,5	3,5	3,5
Pensionskostnader		-9,8	-11,6	-9,8	-11,6
Övriga rörelsepåverkande kostnader		-3,6	8,6	-3,7	8,6
*Varav revisionskostnader		-0,6	-0,3		
Summa kommunens kostnader				-494,1	-509,0
Bolagens kostnader				-115,9	-119,4
Avgår koncerninterna poster				46,2	53,5
		-494,1	-509,0	-563,8	-574,9

Noter	KOMMUNEN		SAMMANSTÄLLD REDOVISNING	
	202108	202208	202108	202208
<u>Not 3 Skatteintäkter</u>				
Preliminära skatteintäkter innevarande år	278,1	286,8	278,1	286,8
Preliminär slutavräkning innevarande år	7,1	6,5	7,1	6,5
Slutavräkning föregående år	1,9	3,4	1,9	3,4
	287,0	296,6	287,0	296,6
<u>Not 4 Generella statsbidrag och utjämning</u>				
Kostnadsutjämningsbidrag	22,2	26,2	22,2	26,2
Inkomstutjämningsbidrag	87,2	93,0	87,2	93,0
LSS-utjämning	9,5	13,8	9,5	13,8
Regleringsbidrag	18,6	17,2	18,6	17,2
Generella bidrag / flykting	0,0	0,2	0,0	0,2
Välfärdsbidrag	0,0	3,4	0,0	3,4
Kommunal fastighetsavgift	12,5	12,7	12,5	12,7
	150,0	166,5	150,0	166,5
<u>Not 5 Finansiella intäkter</u>				
Utdelningar	1,3	1,4	1,3	1,4
Ränteintäkter	0,8	0,6	0,9	0,7
Övriga finansiella intäkter	10,5	4,7	8,8	2,9
	12,5	6,6	11,1	5,1
<u>Not 6 Finansiella kostnader</u>				
Räntekostnad på lån	-0,3	-1,3	-1,9	-2,9
Räntekostnad på pensionsskuld	0,0	-0,5	0,0	-0,5
Nedskrivning	0,0	0,0	0,0	0,0
Övriga finansiella kostnader	-1,4	-12,5	-1,4	-12,5
	-1,7	-14,3	-3,3	-16,0

Räkenskaper

Balansräkning i Mkr	Not	KOMMUNEN		SAMMANSTÄLLD REDOVISNING	
		202112	202208	202112	202208
Immateriella anläggningstillgångar	not 7	1,3	0,9	1,4	1,0
Immateriella anläggningstillgångar		1,3	0,9	1,4	1,0
Mark, byggnader och tekniska anläggningar	not 8	364,3	400,0	758,1	826,9
Maskiner och inventarier	not 9	45,3	41,1	283,2	287,1
Materiella anläggningstillgångar		409,6	441,0	1041,3	1114,1
Värdepapper mm	not 10	14,6	15,5	1,7	2,6
Övriga långfristiga fordringar	not 11	2,9	2,0	16,6	15,4
Finansiella anläggningstillgångar		17,4	17,5	18,3	18,0
ANLÄGGNINGSTILLGÅNGAR		428,4	459,5	1060,9	1133,1
Förråd mm	not 12	5,3	5,3	9,5	8,7
Kortfristiga fordringar	not 13	66,9	96,6	78,0	93,8
Placering av pensionsmedel KLP	not 14	81,0	72,8	81,0	72,8
Kassa och bank	not 15	30,5	5,9	32,5	7,1
OMSÄTTNINGSTILLGÅNGAR		183,7	180,7	201,0	182,5
SUMMA TILLGÅNGAR		612,1	640,1	1261,9	1315,5
Eget kapital vid årets början	not 16	220,2	238,3	308,9	327,1
Justering pga ändrad redovisningsprincip		0,0	0,0	-6,5	0,0
Användning av medel från RUR		-2,2	-3,8	-2,2	-3,8
Årets förändring eget kapital		20,3	20,2	26,9	24,9
EGET KAPITAL		238,3	254,7	327,1	348,2
varav resultatutjämningsreserv		41,4	37,6	41,4	37,6
Avsättning för pensioner och liknande	not 17	45,7	50,0	45,7	50,0
Övriga avsättningar	not 18	29,7	29,6	60,4	60,3
AVSÄTTNINGAR		75,5	79,7	106,1	110,3
Långfristiga skulder	not 19	148,1	168,7	649,4	700,1
Kortfristiga skulder	not 20	150,2	137,1	179,3	157,0
SKULDER		298,3	305,8	828,8	857,1
SUMMA EGET KAPITAL, AVSÄTTNINGAR OCH SKULDER		612,1	640,1	1261,9	1315,5
Panter och ansvarsförbindelser					
Pensionsförpliktelser	not 21	178,5	174,4	178,5	174,4
Ansvars- och borgensförbindelser	not 22	514,2	536,5	1,9	1,9

Noter i mkr	KOMMUNEN		SAMMANSTÄLLD REDOVISNING	
	202112	202208	202112	202208
Not 7 Immateriella anläggningstillgångar				
Ingående anskaffningsvärde	7,1	7,8	7,6	8,2
Periodens investering	0,7	0,0	0,7	0,0
Överföring från pågående arbete	0,0	0,0	0,0	0,0
Periodens försäljningar	0,0	0,0	0,0	0,0
Periodens utrangeringar	0,0	0,0	0,0	0,0
Utgående anskaffningsvärde	7,8	7,8	8,2	8,2
Ingående ackumulerade avskrivningar	-5,9	-6,4	-6,3	-6,9
Periodens avskrivning	-0,5	-0,4	-0,5	-0,4
Periodens försäljningar	0,0	0,0	0,0	0,0
Periodens utrangeringar	0,0	0,0	0,0	0,0
Utgående ackumulerade avskrivningar	-6,4	-6,8	-6,9	-7,3
Bokfört värde	1,3	0,9	1,4	1,0
Not 8 Mark, byggnader och tekniska anläggningar				
Ingående anskaffningsvärde	484,3	576,1	1042,1	1186,8
Periodens investering	16,1	0,0	76,3	5,3
Överföring från pågående arbete	80,5	5,8	80,5	5,8
Periodens försäljningar	0,0	0,0	-7,4	0,0
Periodens utrangeringar	-0,3	0,0	-0,4	0,0
Omklassificering av anläggningstillgång	-4,4	0,0	-4,4	-0,9
Utgående anskaffningsvärde	576,1	581,9	1186,8	1197,0
Ingående ackumulerade avskrivningar	-234,0	-242,9	-456,6	-478,3
Periodens avskrivning	-12,9	-10,4	-25,3	-19,3
Periodens försäljningar	0,0	0,0	3,7	0,0
Periodens utrangeringar	0,0	0,0	0,1	0,0
Omklassificering av anläggningstillgång	4,0	0,0	2,5	3,0
Justering nedskrivning	0,0	0,0	-2,7	-2,7
Utgående ackumulerade avskrivningar	-242,9	-253,3	-478,3	-497,2
Leasing fastigheter	0,0	20,8	0,0	20,8
Bokfört värde	333,2	349,4	708,5	720,5
Genomsnittlig nyttjandeperiod exkl. mark: 232 månader (19,3 år)				

Noter i mkr	KOMMUNEN		SAMMANSTÄLLD REDOVISNING	
	202112	202208	202112	202208
Ingående balans pågående arbeten	88,8	31,1	158,0	49,6
Tillkommande arbeten	45,3	25,3	56,9	64,3
Avgående	-102,9	-5,9	-165,3	-9,0
Omklassificering av anläggningstillgång	0,0	0,0	0,0	1,5
Utgående balans pågående arbeten	31,1	50,6	49,6	106,4
TOTALT bokfört värde	364,3	400,0	758,0	826,9
Not 9 Maskiner/bilar och inventarier				
Ingående anskaffningsvärde	106,0	115,9	555,6	609,5
Periodens investering	5,6	2,1	50,0	22,1
Överföring från pågående arbete	0,0	0,1	0,0	0,1
Periodens försäljningar	0,0	0,0	-0,2	0,0
Periodens utrangeringar	0,0	0,0	-0,1	-0,1
Omklassificering av anläggningstillgång	4,2	0,0	4,2	0,0
Utgående anskaffningsvärde	115,9	118,1	609,5	631,7
Ingående ackumulerade avskrivningar	-58,5	-72,4	-298,2	-328,2
Periodens avskrivning	-10,1	-6,5	-26,5	-18,3
Periodens försäljningar	0,0	0,0	0,0	0,0
Periodens utrangeringar	0,0	0,0	0,3	0,0
Omklassificering av anläggningstillgång	-3,8	0,0	-3,8	0,0
Justering nedskrivning	0,0	0,0	0,0	0,0
Utgående ackumulerad avskrivning	-72,4	-78,9	-328,2	-346,5
Leasing av maskiner och inventarier	1,8	1,9	1,8	1,9
Bokfört värde	45,3	41,1	283,2	287,1
<i>Varav konst</i>				
Anskaffningsvärde	13,6	13,6	13,6	13,6
Årets investering	0,0	0,0	0,0	0,0
Bokfört värde	13,6	13,6	13,6	13,6
Genomsnittlig nyttjandeperiod exkl. konst: 38 månader (3,2 år)				

Noter i mkr	KOMMUNEN		SAMMANSTÄLLD REDOVISNING	
	202112	202208	202112	202208
Not 10 Värdepapper m.m				
Aktier i dotterföretag				
EMFAB	0,6	0,6		
Emmaboda Bostads AB	1,0	1,0		
Emmaboda Energi och Miljö AB	10,0	10,0		
Möjligheternas Hus	1,3	1,3		
	12,9	12,9		
Övriga aktier				
Andelar*	1,7	2,6	1,7	2,6
Bokfört värde	14,6	15,5	1,7	2,6
*Avser inbetalt andelskapital i Kommuninvest ekonomisk förening samt Södra Emmaboda Kommuns totala andelskapital i Kommuninvest uppgick 2022-08-31 till 9,9 Mkr.				
Not 11 Övriga långfristiga fordringar				
Reverslån Räddningstjänstförbundet	1,8	1,8	1,8	1,8
Utlämnade lån	0,2	0,2	0,2	0,2
Övriga långfristiga fordringar	0,9	0,0	14,6	13,4
Värdereglering av värdepapper	0,0	0,0	0,0	0,0
Bokfört värde	2,9	2,0	16,6	15,4
Not 12 Förråd m.m				
Förråd	0,3	0,3	4,5	3,7
Exploateringsfastigheter	5,0	5,0	5,0	5,0
Bokfört värde	5,3	5,3	9,5	8,7
Specifikation exploateringsfastigheter:				
Anskaffningsvärde	3,9	3,9	3,9	3,9
Försäljning	0,0	0,0	0,0	0,0
Nedskrivning	-0,5	-0,5	-0,5	-0,5
Omvärdering	1,6	1,6	1,6	1,6
Bokfört värde	5,0	5,0	5,0	5,0

Räkenskaper

Noter i mkr	KOMMUNEN		SAMMANSTÄLLD REDOVISNING	
	202112	202208	202112	202208
Not 13 Kortfristiga fordringar				
Fakturafordringar	1,6	1,7	25,3	21,7
Interimsfordringar	30,6	41,8	34,2	54,2
Skattefordringar	7,6	12,2	7,9	14,3
Moms	4,8	2,0	5,2	2,1
Övriga fordringar	22,3	38,9	5,3	1,5
Bokfört värde	66,9	96,6	78,0	93,8
Not 14 Placering av pensionsmedel via KLP				
Aktier	47,3	41,9	47,3	41,9
Obligationer	30,8	29,0	30,8	29,0
Banktillgodohavande	2,7	1,8	2,7	1,8
Upplupna ränteintäkter	0,2	0,2	0,2	0,2
Övriga fordringar	0,0	-0,1	0,0	-0,1
Bokfört värde	81,0	72,8	81,0	72,8
Medlen är klassificerade som omsättningstillgångar och värderade till återanskaffningsvärdet (marknadsvärdet)				
Not 15 Kassa och bank				
Kassa	0,1	0,1	0,3	0,5
Bank	30,4	5,8	32,2	6,6
	30,5	5,9	32,5	7,1
<i>varav:</i>				
Emmaboda Kommun	30,6	22,5	30,6	22,5
Emmaboda Energi AB	-22,3	-38,9	-22,3	-38,9
Emmaboda Elnät AB	1,9	1,8	1,9	1,8
Emmaboda Fastighets AB	2,6	4,8	2,7	4,9
Emmaboda Bostads AB	16,0	14,6	16,1	14,9
Möjligheternas Hus	1,7	1,1	1,7	1,1
Räddningstjänsten Emmaboda Torsås			1,8	0,8

Noter i mkr	KOMMUNEN		SAMMANSTÄLLD REDOVISNING	
	202112	202208	202112	202208
Not 16 Eget kapital				
Ingående eget kapital	220,2	238,3	308,9	327,1
Justering p g a ny redovisningsprincip	0,0	0,0	-6,5	0,0
Användning av medel från RUR	-2,2	-3,8	-2,2	-3,8
Årets resultat	20,3	20,2	26,9	24,9
Utgående eget kapital	238,3	254,7	327,1	348,2
varav resultatutjämningsreserv	41,4	37,6	41,4	37,6
Not 17 Avsättning för pensioner och liknande				
Efterlevandepension (EP)	0,9	1,9	0,9	1,9
Förmånsbestämd ålderspension (FÅP)	26,8	29,0	26,8	29,0
Kompletterande ålderspension (KÅP)	1,3	1,3	1,3	1,3
Pensionsbehållning (PBH)	0,9	1,1	0,9	1,1
Ålderspension (ÅP)	6,8	6,9	6,8	6,9
Visstidspension (VP)	0,0	0,0	0,0	0,0
Summa pensioner	36,8	40,3	36,8	40,3
Löneskatt	8,9	9,8	8,9	9,8
Summa avsatt till pensioner	45,7	50,0	45,7	50,0
Under 2022 har kommunens avsättning inkl löneskatt ökat med 4,3 Mkr. Förändringen består av följande:				
Ingående avsättning	38,7	45,7	38,7	45,7
Pensionsutbetalningar	-1,5	-1,2	-1,5	-1,2
Nyintjänad pension	4,2	2,3	4,2	2,3
Ränte- och basbeloppsuppräknningar	0,5	0,8	0,5	0,8
Förändring av löneskatt	1,4	0,8	1,4	0,8
Övrigt	2,5	1,6	2,5	1,6
Summa förändring	7,0	4,3	7,0	4,3
Utgående avsättning	45,7	50,0	45,7	50,0
Utredningsgrad	99%	99%	99%	99%
Antal visstidsförordnanden	1,0	1,0	1,0	1,0

Räkenskaper

Noter i mkr	KOMMUNEN		SAMMANSTÄLLD REDOVISNING	
	202112	202208	202112	202208
Not 18 Övriga avsättningar				
Avsättning för återställande av deponi				
Redovisat värde vid årets början	29,8	29,7	29,8	29,7
Nya avsättningar	0,0	0,0	0,0	0,0
Ianspråktaga avsättningar	0,0	-0,1	0,0	-0,1
Outnyttjat belopp som återförts	0,0	0,0	0,0	0,0
Övriga avsättningar				
Avsättningar för skatter	0,0	0,0	30,6	30,6
Bokfört värde	29,7	29,6	60,4	60,3
Not 19 Långfristiga skulder				
Långfristiga lån, kommunen	147,0	157,0	147,0	157,0
Långfristig leasingsskuld	1,1	11,7	1,1	11,7
Långfristiga lån, Emmaboda Bostads AB			262,3	262,3
Långfristiga lån, Emmaboda Elnät AB			164,3	164,4
Långfristiga lån, Emmaboda Fastighets AB			68,4	98,4
Långfristiga lån, Räddningstjänstförbundet			1,4	1,4
Långfristiga lån, Möjligheternas Hus AB			5,0	5,0
Bokfört värde	148,1	168,7	649,4	700,1
Not 20 Kortfristiga skulder				
Leverantörsskulder	31,7	10,5	42,5	21,7
Skatteskulder	0,1	0,2	0,5	1,6
Semestrelöneskuld	28,2	28,2	30,0	31,5
Upplupna sociala avgifter	9,2	9,9	10,1	10,9
Uppl särsk.lönesk.ind.del	6,6	11,4	6,9	11,7
Upplupna pensionsk.ind.del	14,8	12,0	15,5	12,8
Förutbetalda skatteintäkter	3,8	0,0	3,8	0,0
Interimsskulder	25,1	21,0	39,2	30,0
Övriga kortfristiga skulder	30,7	43,8	30,9	36,8
Bokfört värde	150,2	137,1	179,3	157,0

Noter i mkr	KOMMUNEN		SAMMANSTÄLLD REDOVISNING	
	202112	202208	202112	202208
Not 21 Pensionsförpliktelser				
Efterlevandepension (EP)	1,8	2,0	1,8	2,0
Intjänad pensionsrätt per 1997-12-31 (IPR97)	122,3	120,1	122,3	120,1
Livränta (LR)	3,2	3,1	3,2	3,1
Ålderspension (ÅP)	16,4	15,2	16,4	15,2
Visstidspension (VP)	0,1	0,0	0,1	0,0
Pensionsskuld intjänad t.o.m. 1997	143,7	140,4	143,7	140,4
Särskild löneskatt	34,9	34,0	34,9	34,0
	178,5	174,4	178,5	174,4
Under 2022 har kommunens pensionsförpliktelse inkl löneskatt minskat med 4,1 Mkr. Seföljande:				
Ingående avsättning	184,1	178,5	184,1	178,5
Pensionsutbetalningar	-9,2	-6,4	-9,2	-6,4
Nyintjänad pension	0,3	-0,1	0,3	-0,1
Ränte- och basbeloppsuppräknings	2,5	3,8	2,5	3,8
Förändring av löneskatt	-1,1	-0,8	-1,1	-0,8
Övrigt	2,0	-0,6	2,0	-0,6
Summa förändring	-5,6	-4,1	-5,6	-4,1
Utgående avsättning	178,5	174,4	178,5	174,4
Utredningsgrad	99,0%	99,0%	99,0%	99,0%

Räkenskaper

Noter i mkr	KOMMUNEN		SAMMANSTÄLLD REDOVISNING	
	202112	202208	202112	202208
Not 22 Ansvars- och borgensförbindelser				
Småhus med bostadsrätt	0,0	0,0	0,0	0,0
Borgen föreningar	1,9	1,9	1,9	1,9
Summa utanför koncernen	1,9	1,9	1,9	1,9
Emmaboda bostads AB	265,8	264,3		
Emmaboda Elnät AB	28,5	28,0		
Emmaboda Energi AB	140,7	138,0		
Emmaboda Fastighets AB	72,4	99,4		
Möjligheternas Hus AB	5,0	5,0		
Summa inom koncernen	512,4	534,6	0,0	0,0
Operationell leasing	0,0	0,0	0,0	0,0
Summa	514,2	536,5	1,9	1,9
Not 23 Justering för poster som ej ingår i kassaflödet				
Utrangeringar / försäljningar	0,3	0,0	3,9	0,1
Förändringar av ingående EK	-2,2	-3,8	-8,7	-3,8
Omklassificering av anläggningstillgång	0,0	0,0	1,5	-3,7
Finansiellt leasing	1,2	-20,8	1,2	-20,8
	-0,7	-24,6	-2,2	-28,2

Belopp i Mkr	KOMMUNEN		SAMMANSTÄLLD REDOVISNING	
	202112	202208	202112	202208
Kassaflödesanalys				
Årets resultat	20,3	20,2	26,9	24,9
Just. poster som ej ingår i kassaflödet	not 23	-0,7	-24,6	-2,2
Avskrivningar	23,4	17,3	54,9	40,7
Förändring av pensionskuld/avsättningar	7,0	4,2	7,6	4,2
Medel från verksamheten	49,9	17,0	87,2	41,5
Förändring av kortfristiga fordringar	-18,9	-29,7	-17,3	-15,9
Förändring av pensionsbolag KLP	-11,9	8,2	-11,9	8,2
Förändring av förråd	-1,4	0,0	-3,0	0,8
Förändring av kortfristiga skulder	2,0	-13,1	1,8	-22,3
Kassaflöde från den löpande verksamheten	19,8	-17,6	56,9	12,3
Förvärv av fastigheter och inventarier	-45,2	-27,5	-99,0	-88,6
Förvärv av finansiella anläggningstillgångar	-0,9	-0,9	-0,5	-0,9
Kassaflöde från invest. verksamhet	-46,1	-28,4	-99,5	-89,5
Förändring långfristiga lån	-0,7	20,5	16,3	50,7
Förändring långfristiga fordringar	1,0	0,9	-0,1	1,1
Kassaflöde från finansieringsverksamhet	0,2	21,4	16,1	51,8
Likvida medel vid årets början	56,6	30,5	59,0	32,5
Förändring av likvida medel	-26,1	-24,6	-26,5	-25,4
Livida medel vid årets slut	30,5	5,9	32,5	7,1

Ordlista

Balansräkning

Balansräkning är en uppställning av en organisations tillgångar och skulder vid ett givet tillfälle. Balansräkningen brukar ställas upp i två kolumner med tillgångar på ena sidan samt skulder och eget kapital på andra sidan. Tillgångssidan kallas även aktivsidan och skuldsidan kallas passivsidan. De två sidorna är definitionsmässigt lika, eftersom eget kapital är skillnaden mellan tillgångar och skulder. Summan av ett företags tillgångar respektive summan av skulder och eget kapital kallas omslutning.

Resultaträkning

En resultaträkning är en sammanställning av resultatkonton i bokföringen. Resultaträkningen visar en verksamhets intäkter och kostnader och ger som saldo periodens resultat (vinst eller förlust). I resultaträkningen redovisas samtliga intäkter och kostnader under räkenskapsåret.

Tillgång

Tillgångar är i redovisningssammanhang summan av det bokförda värdet på hela förmögenheten. Tillgångar kan bestå av egendom, immateriella rättigheter, banktillgodohavanden eller andra fordringar.

Eget kapital

Eget kapital är ett begrepp inom redovisningsteori och beskrivs oftast som skillnaden mellan en organisations tillgångar och skulder. Eget kapital är därmed det kapital som kan sägas utgöra organisationens egna medel.

Skuld

En skuld kan beskrivas som en förpliktelse som är bestämd när det gäller belopp och tid då den ska vara betald. Skulder kan vara antingen kortfristiga eller långfristiga. Kortfristiga skulder är skulder som ska betalas inom ett år. Vanliga kortfristiga skulder är leverantörsskulder, skatteskulder, moms och interimsskulder. Långfristiga skulder är skulder som förfaller först efter ett år. Exempel på långfristiga skulder är långfristiga lån och checkräkningskredit.

Räkenskaper



Likviditet

Likviditet är ett mått på en organisations kortsiktiga betalningsförmåga. Med likviditet kan även avses en tillgångs relativa likviditet, det vill säga möjligheten att snabbt omsätta en tillgång i rena pengar. Bankkontomedel är en mer likvid tillgång än exempelvis kundfordringar som i sin tur är mer likvida än exempelvis byggnader.

Soliditet

Soliditet räknar man ut genom att dividera det egna kapitalet med balansomslutningen, vilket är summan av tillgångarna. Det egna kapitalets storlek i förhållande till företagets övriga skulder beskriver företagets långsiktiga betalningsförmåga.

Räkenskaper

Soliditeten kan bara öka på tre sätt:

- Genom att vinst genereras och denna återinvesteras
- Genom amortering av skulder
- För bolag, genom att ägarna skjuter till medel (till exempel genom nyemission).

Balanskrav

Kommunalt balanskrav innebär att enskilda kommuner och landsting inte får besluta om en budget där kostnaderna överstiger intäkterna. Om resultatet ändå blir negativt måste det kompenseras med överskott inom tre år.

Tkr

Tusentals kronor.

Mkr

Miljontals kronor.

Kassaflödesanalys

Kassaflöde är ett företags inbetalningar och utbetalningar under en tidsperiod, gemensamt kallade betalningsströmmar. Kassaflödesanalys görs i årsredovisning och visar förändringen i likvida medel under en period, vanligen ett år.

Redovisningsprinciper

Redovisningen har skett enligt god kommunal redovisningssed i överensstämmelse med Lagen om kommunal bokföring och redovisning samt rekommendationer från Rådet för kommunal redovisning, vilket bland annat innebär att:

Intäkter redovisas i den omfattning det är sannolikt att de ekonomiska tillgångarna kommer att tillgodogöras kommunen och intäkterna kan beräknas på ett tillförlitligt sätt. Fordringar har upptagits till de belopp med vilka de beräknas inkomma. Tillgångar och skulder har upptagits till anskaffningsvärde om inget annat anges.

Periodiseringar av inkomster och utgifter har skett enligt god redovisningssed.

Leverantörsfakturer inkomna efter augusti 2022 men hänförliga till redovisningsperioden har skuldbokförts och belastat årets redovisning.

Utställda fakturer efter månadsskiftet augusti 2022 men hänförliga till redovisningsåret har fordringsförts och tillgodogjorts årets redovisning.

Kostnadsräntor hänförliga till redovisningsperioden men förfallna till betalning efter augusti 2022 har skuldbokförts.

De anställdas fordran på kommunen i form av sparade semesterdagar och ej uttagen övertidsersättning har skuldbokförts.



Stats- och regionsbidrag hänförliga till redovisningsperioden men ännu ej influtna har fordringsförts. Succesiv intäktsföring av extra generella statsbidrag.

Sociala avgifter har bokförts i form av procentuella personalomkostnadspålägg i samband med löneredovisningen. Anställda med kommunal kompletteringspension: 39,25 % arvodesanställda: 31,42 %

Anläggningstillgångar har i balansräkningen tagits upp till anskaffningsvärdet med avdrag för avskrivningar.

Fordringar äldre än ett år har skrivits av och ingår inte i balans-räkningen.

Placering av pensionsmedel via KLP är klassificerad som omsättnings-tillgång och värderad enligt marknadsvärde.

Förrådet är värderat till inköpspris och i förekommande fall har avdrag för inkurans gjorts på värderingsdagen.

Pensionsskulden har beräknats enligt Riktlinjer för beräkning av pensionsskuld, RIPS, av Skandia och redovisas som avsättningar för pensioner i balansräkningen. Pensionskostnader intjänade t o m 1997-12-31 redovisas som en ansvarsförbindelse i årsredovisningen.

Semesterlöneskulden beräknas utifrån intjänade semesterdagar minskat med uttagna dagar. Skulden vid delårsbokslutet är bokförd utifrån en prognos per 2022-12-31.

Redovisning av pension till förtroendevalda

Kommunen har 2015-04-13 även antagit omställningsstöd och pension för förtroendevalda (OPF-KL) att gälla för alla förtroendevalda som väljs första gången i samband med valet 2014 eller senare samt för de som inte omfattats av PBF eller äldre avtal tidigare. Förtroendevald som tidigare har omfattats av PBF eller äldre reglementen kvarstår i detta system. OPF-KL innehåller dels ett omställningsstöd och dels pension. Omställningsstödet gäller för förtroendevald på heltidsuppdrag eller minst 40 procent. Omställningsstödet är ett ekonomiskt tidsbegränsat stöd kombinerat med aktiva omställningsinsatser. Pensionen gäller oavsett omfattning. Pensionsförmånerna avser avgiftsbestämd ålderspension, sjukersättning, efterlevandeskydd och familjeskydd. Pensionsavgift sätts av på de årliga kontanta ersättningarna. Pensionsavgiften uppgår till 4,5 procent av pensionsgrundande inkomst upp till 7,5 inkomstbasbelopp och 30 procent på pensionsgrundande inkomst över 7,5 inkomstbasbelopp. Vid låga pensionsavgifter utbetalas detta kontant istället för att avsättas som pension. Pensionsavsättningen gäller både för nyvalda samt för omvalda fritidspolitiker.

Räkenskaper

Särskild löneskatt på pensionskostnader kostnadsförs fr.o.m. 2000 samma år som pensionerna intjänas och ingår med 24,26 % i posten pensionsskuld, kortfristiga skulder (avseende upplupna pensionskostnader individuella valet) samt ansvarsförbindelser (pensionsförpliktelser).

Exploateringsfastigheter avsedda för försäljning har bokförts som omsättningstillgångar till anskaffningsvärde med värdering hänsyn tagen till rådande marknadsläge.

Transparensdirektivet

Från och med redovisningsåret 2006 gäller lagen om insyn i vissa verksamheter (transparensdirektivet). Lagen ställer krav på viss redovisning i offentliga företag, genom krav på öppen och separat redovisning. Avsikten är att motverka konkurrensproblem. En viktig begränsning är att lagen endast omfattar "företag" som för den ekonomiska och kommersiella verksamheten nettoomsätter för vart och ett av de två senaste åren mer än 40 miljoner euro. De verksamhetsområden som Emmaboda kommun skulle beröras av är fjärrvärmeförsörjning, vattenförsörjning, avloppshantering och avfallshantering. Dessa verksamheter förekommer i kommunens helägda bolag, Emmaboda Elnät AB, Emmaboda Energi och Miljö AB.

Den totala nettoomsättningen för 2021 för nämnda bolag uppgick till 107 mkr, vilket motsvarar 9,9 miljoner euro. Detta innebär att Emmaboda kommun ej omfattas av särskild redovisning enligt transparensdirektivet.

Leasingavtal

Hänsyn är tagen till aktuella leasingavtal vid upprättande av bokslutet. Dessa indelas i finansiell leasing, vilken redovisas som tillgång/skuld i balansräkningen.

Lånekostnaderna redovisas enligt huvudmetoden och belastar årets resultat.

Avskrivningarna påbörjas när tillgångarna tas i bruk. Avskrivningar av anläggningstillgångar görs efter en bedömning av tillgångens nyttjandeperiod. Avskrivningsmetod, komponentavskrivning grundar sig på de olika komponenterna i en fastighet.

Bredbandsutbyggnad, för fiber på landsbygden pågår nu förtätning. Emmaboda kommun har slutredovisat projektet till Länsstyrelsen och fått det sista bidraget utbetalat totalt har vi fått 14,3 mkr..

Driftkalkyl har upprättats och visar på ett positivt utfall efter installation. Med denna kalkyl som underlag resultatförs anslutningsavgifter och statsbidrag. Efter fem år från att utbyggnaden är färdigställd kommer Emmaboda Energi & Miljö AB att förvärva anläggningen. Emmaboda kommun utgår således från Bokföringsnämndens regelverk och inte från Rådet För Kommunal Redovisning, R2.

Avskrivningarna påbörjas när tillgångarna tas i bruk. Avskrivningar av anläggningstillgångar görs efter en bedömning av tillgångens nyttjandeperiod. Avskrivningsmetod, komponentavskrivning grundar sig på de olika komponenterna i en fastighet, byggnad eller inventarier där de skrivs av var för sig.

Räkenskaper

Varje separat del anses ha olika lång livslängd och den tid de kan användas skiljer sig därför åt.

Inventarier, bilar/maskiner skrivs av efterföljande månad. Följande avskrivningstider tillämpas: 3 år – datautrustning. Immateriella tillgångar avser de dataprogram som vi äger, ekonomisystem och PA-system. Avskrivningstid 5 och 10 år - för dataprogram, maskiner, inventarier, bilar m.m.

Fastigheter, gator och vägar, år		Installationer, år	
Mark	0	Hiss	30
Anslutning	0	Sprinkler	30
Mark Yttre Miljö	25	Reservkraft	30
		Ventilation	25
Byggnad, år		VA	25
Stomme	60	Värme	25
Fasad	40	El	20
Yttertak	40		
Stomkomplettering	40	Gator och vägar år	
Fönster/ytterdörrar	25	Väggkropp	100
Yttertak papp	20	Beläggning	40
Komplements byggnader	30		
Ytskikt	15	Gatubelysning, skyltar m.m.	50
		Park- och torganläggning	15
Byggnadsinventarier och tillbehör, år			
Snickerier	20		
Passagesystem	15		
Styr & övervakning	15		
Larm/tele	15		
Tvätt	10		
Storköksutrustning	10		
Lekredskap	10		

För kommunen kostnadsförs alla anskaffningar till ett värde lägre än 24,2 tkr direkt.

Deponianläggningar har ställts inför krav som innebär att all deponi i princip upphört. En slutlig täckning och avslut av deponin ska då ske. I bokslutet 2010 har avsättningar på 13,5 mkr gjorts. Avsättningen har gjorts direkt mot eget kapital p.g.a. ny redovisningsprincip. Miljörapporten har reviderats under 2013, tidsaspekten för sluttäckning kvarstår. De risker som finns är om det blir förändringar i lagstiftningen som gör att tidsaspekten och/eller bestämmelser vad gäller materialet ändras. Under 2013 gjordes en ny värdering vilket medförde en reservering på drygt 0,7 mkr. Under 2019 och 2020 har ytterligare reserveringar gjorts på totalt 15,8 mkr.

Resultatutjämningsreserv - RUR

Från och med den 1 januari 2013 finns det i kommunallagen en möjlighet att reservera delar av ett positivt resultat. RUR är avsedd att utjämna normala svängningar i skatteunderlaget över konjunkturcykeln för att skapa större stabilitet för verksamheterna. En annan förutsättning är att medlen från RUR ska täcka negativa resultat, dvs så mycket som krävs för att balanskravsresultatet ska komma upp till noll. För att få avsätta medel till RUR:en ska resultatet vara en procent av summan av skatteintäkter samt generella statsbidrag och kommunalekonomisk utjämning, eller två procent av summan av skatteintäkter samt generella statsbidrag och kommunalekonomisk utjämning, om kommunen har ett negativt eget kapital, inklusive ansvarsförbindelsen för pensionsförpliktelser.



Kommunens revisorer

2022-10-13

Kommunfullmäktige

Utlåtande avseende delårsrapport 2022

Revisorena skall bedöma om resultatet i delårsrapporten är förenligt med de mål som fullmäktige beslutat om i årsbudgeten och flerårsplanen. Granskningen har utförts av sakkunniga som biträder revisorena.

Kommunens revisorer har översiktligt granskat Emmaboda kommuns delårsrapport per 31 augusti 2022 och revisorena bedömer:

- att kommunen, enligt prognosen, kommer att klara balanskravet år 2022.
- att delårsrapporten är upprättad i enlighet med lagens krav och god redovisningssed.
- att del av kommunen prognostiserade resultatet i delårsrapporten är förenligt med de finansiella målen för år 2022. Tre av fyra finansiella mål nås i delårsrapporten med oförändrad bedömning för helåret. Målet om nämndernas budgetföljsamhet bedöms inte uppnås för 2022.
- att resultatet i delårsrapporten delvis är förenligt med fullmäktiges verksamhetsmål. Vi anser att kommunstyrelsen behöver intensifiera arbetet med måluppföljning så att utvecklingen mot respektive verksamhetsmål tydligare framgår av delårsrapporten.
- att delårsrapporten uppfyller syftet att ge kommunfullmäktige ett underlag för styrning, ledning och kontroll av den kommunala verksamheten.



Per Sigvardsson



Jan Bonell



Ann-Marie Fagerström



Kent Johansson



Eila Medin

DELÅRSRAPPORT 2022



Emmaboda kommun

Box 54, 361 21 EMMABODA

Växel 0471-24 90 00

e-post: kommunen@emmaboda.se

www.emmaboda.se