

# Historisk vandring i Emmaboda

## 1. EMMABODA STATION

### Stationen placerades i ungfähagen

Emmaboda samhälle är en ungtätort som bildades under järnvägarnas storhetstid. Vi kan tacka järnvägen för Emmabodas tillkomst, eftersom järnvägsingenjörerna under planeringsarbetet ansåg att man behövde en järnvägsknut mellan Kalmar, Karlskrona och Växjö. Den exakta mittpunkten mellan de tre städerna blev utmätt på kartan (57 km till varje stad) och precis där på Gantesbo bys ägor – i ungfähagen – uppfördes Emmaboda stationshus. Stationsbyggnaden var av trä och inrymde också postexpedition. På stationsområdet uppfördes samtidigt lokomotivstall, pumphus, ekonomibyggnad, godsmagasin och banvaktsstuga.

### Stationen ligger vackert, sade Kung Oscar II

Lördagen den 8 augusti 1874 invigdes Kalmar-Emmaboda järnväg av kungaparet Oscar II och drottning Sofia. Stationshuset var rikt smyckat med blommor, flag-



*Stationen pyntad i anledning av köpingsinvigningen nyårsafton 1929. Järnvägshotellet till vänster.*

gor och grönt. Stationspersonalen hade försökt kamouflera den obevuxna sankmarken runt omkring genom att sticka ner nyhuggna björkar i marken. Detta gav en illusion av en grönskande äng.

### Järnvägshotellet var efterlängtat

Under sina första år höll Emmaboda station på att få ett dåligt

anseende, eftersom det saknades övernattnings- och matservering för de resande, som ibland fick vänta många timmar på ett tågbyte. De resande blev hänvisade till traktens bondgårdar för övernattnings. ”En obygdstation” kallades Emmaboda på den tiden. Äntligen år 1878 uppfördes ett hotell med restaurang öster om stationen.

Denna skylt ingår i ett kulturmiljövårdsprojekt under namnet Historisk vandring i Emmaboda. Ett tillhörande guidehäfte med karta och information om 24 historiska platser i Emmaboda samhälle finns på Turistbyrån vid stationen.



Länsstyrelsen  
Kalmar län



Emmaboda  
kommun



Emmaboda Hembygdsförening

# Historisk vandring i Emmaboda

## 7. NYA SKOLAN / NORRA SKOLAN

### Första skolan blev snabbt för trång

Emmabodas första skola uppfördes 1904 på Kimbramåla bys ägor intill Emmaboda stationssamhälle (på Södra vägen). Den kallades för Kimbramålaskolan och skolbyggnaden bestod av en skolsal samt lärarbostad. Slöjdsalen inrymdes i en uthusbyggnad. Eleverna kom från byarna Kimbramåla, Lindehult och Gantesbo samt från Emmaboda stationssamhälle. Skolhuset var en stor tillgång för orten, men det blev snart för trångt och halvtidsläsning fick införas. Det fanns ett stort behov av ännu en skola.

### Norra delen av samhället fick egen skola

Karlskrona-Växjö Järnvägsaktiebolag skänkte då ett större markområde för skolhusbygge i samhällets norra del, vid Gantesbo gård. Den 15 augusti 1911 togs det nya skolhuset i bruk, då 123 barn skrevs in



*Norra skolan var i bruk mellan 1911 och 1968.*

för undervisning. Skolbyggnaden (som kallades Norra skolan eller Nya skolan) hade tre skolsalar varav två var till för småskolan och en till för folkskolans verksamhet. Även folkskolläraren, småskol-

lärarinnorna och skolstäderskan fick bostad i det nya skolhuset. År 1968 revs Norra skolan för att ge plats åt en större skolgård framför nuvarande högstadiabyggnaden.

Denna skylt ingår i ett kulturmiljövårdsprojekt under namnet Historisk vandring i Emmaboda. Ett tillhörande guidehäfte med karta och information om 24 historiska platser i Emmaboda samhälle finns på Turistbyrån vid stationen.



Länsstyrelsen  
Kalmar län



Emmaboda  
kommun



Emmaboda Hembygdsförening

# Historisk vandring i Emmaboda

## 7. HÖGRE FOLKSKOLAN / SAMREALSKOLAN

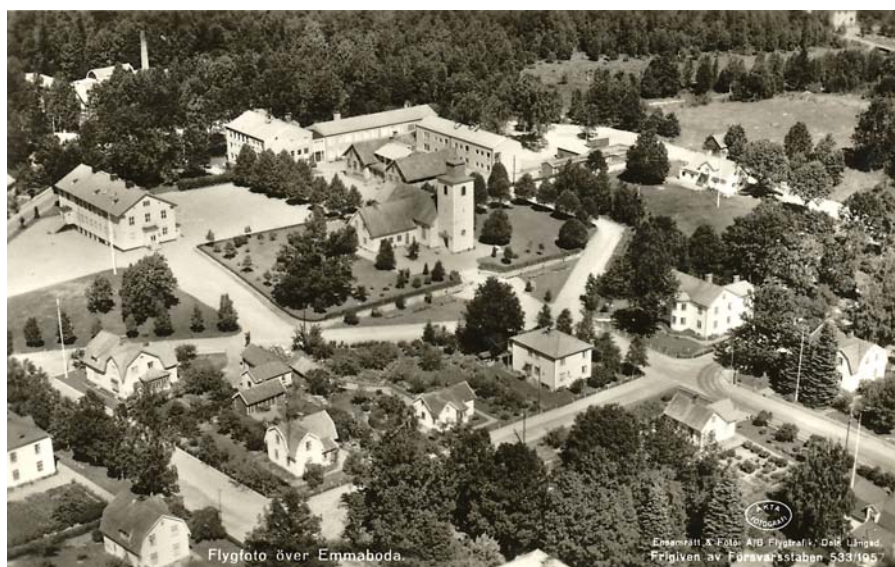
### Barnantalet ökade

År 1911 fanns det två skolor i Emmaboda: Södra skolan (Kimbramålaskolan) och Norra skolan här på Gantesbo A's tidigare ägor. Barnantalet fortsatte att öka i takt med att samhället expanderade och snart behövdes ytterligare lokaler. I januari 1932 köptes en ny tomt av Karlskrona-Växjö Järnvägsaktiebolag intill Norra skolan.

### Nya skolbyggnaden fick många funktioner

Den nya skolbyggnaden stod klar vid årsskiftet 1933-34. I denna byggnad förfogade folkskolan över fyra klassrum och den högre folkskolan hade fyra rum plus teckningssal, rektorsexpedition, laboratorium, bibliotek, personalrum och materialrum.

Den högre folkskolan blev så småningom samrealskola. Första realexamen i Emmaboda avlades i maj 1934 och den sista elevkullen tog realexamen 1965. Därefter



*Flygfoto över Emmaboda från 1950-talet. Skolområdet skymtas bakom kyrkan.*

användes skolbyggnaden som mellanstadieskola och som musikskola tills den revs en lördagsmorgon i februari 1984.

### Högstadiabyggnaden uppförs

Ytterligare en skolbyggnad uppfördes på området. I maj 1953

invigdes en ny folkskola, som är den enda kvarvarande av de äldre skolbyggnaderna i Emmaboda. Den är idag högstadium för hela kommunens elever.

Denna skylt ingår i ett kulturmiljövårdsprojekt under namnet Historisk vandring i Emmaboda. Ett tillhörande guidehäfte med karta och information om 24 historiska platser i Emmaboda samhälle finns på Turistbyrån vid stationen.



Länsstyrelsen  
Kalmar län



Emmaboda  
kommun



Emmaboda Hembygdsförening

# Historisk vandring i Emmaboda

## 5. GÅRDEN GANTESBO A

De första gårdarna var Gantesbo A och Gantesbo B. Innan år 1874 då järnvägen sattes i gånge på kartan fanns det endast två gårdar här – Gantesbo A och Gantesbo B. De två mangårdsbyggnaderna var byggda på höjden, där kyrkan är belägen idag. Gantesboböndernas ågor bestod av ett antal steniga åkrar i närheten av husen, samt hagar och mossar, mader och kärr.

### Gantesbo by blev Emmaboda stationssamhälle

När järnvägen kom 1874 byggdes Emmaboda samhälle på dessa gårdars markområden. Karlskrona-Växjö Järnvägsaktiebolag köpte 1901 Gantesbo A och styckade av tomter till skolbygge och annan bebyggelse allt eftersom samhället expanderade.

Från 1961 fanns inte längre bynamnet Gantesbo kvar. Emmaboda stationssamhälle hade då helt uppslukat de båda gårdarna i byn.



*Mangårdsbyggnaden och ladugården på Gantesbo A medan gården ännu var bondejord, 1923.*

### Gårdarna finns kvar idag

Gantesbo A flyttades sedan till hembygdsgården Bökön, där det invigdes på Valborgsmässoafton 1937. Den första mangårdsbyggnaden på Gantesbo B revs och ersattes av ett nytt hus på samma

plats 1901. Jorden brukades fram till 1939, då Emmaboda köping inlöste gården. Gantesbo B finns kvar på sin ursprungliga plats (mitt emot hälsocentralen) men har genom åren ändrat utseende några gånger genom renoveringar.

Denna skylt ingår i ett kulturmiljövårdsprojekt under namnet Historisk vandring i Emmaboda. Ett tillhörande guidehäfte med karta och information om 24 historiska platser i Emmaboda samhälle finns på Turistbyrån vid stationen.



Länsstyrelsen  
Kalmar län



Emmaboda  
kommun



Emmaboda Hembygdsförening

# Historisk vandring i Emmaboda

## 21. MARKNADSPLATSEN

### Första marknaden hölls 1906

Oxhandeln hade en lång tradition i Vissefjärda, där bönderna redan på 1500-talet trotsade Gustav Vasa och bedrev oxhandel med danskarna i Blekinge. En lämplig plats för ox- och kreaturshandel efterlystes nu i det nya stationssamhället Emmaboda.

Även Emmabodaborna önskade torghandel och efter att ansökan beviljats av Länsstyrelsen, upplät handlare Axel Neikter kostnadsfritt marken framför sitt stora magasin för detta ändamål. Han förpliktade sig därmed också att iordningställa en arrestlokal i närheten av torgplatsen. (Denna finns idag på hembygdsgården Bökön.) Emmabodas första marknad kunde genomföras efter nyår 1906.

### Marknaden kallades Emmaboda mööt

Vid torgdagarna, som hölls två fredagar i månaden, såldes det matvaror, jordbruks-, trädgårds- och hantverksprodukter samt levande



*Marknadsbild från 1923, sista året som marknader hölls på denna plats framför Neikters magasin.*

smådjur. Kreatursmarknader med oxhandel hölls i början bara två gånger årligen på "Oxaträan" men var mycket välbesökta. Man drev sina oxar till "Emmaboda mööt" inom en radie av två mil. Marknaden blev en betydelsefull attraktion men hade också en viktig social aspekt, eftersom Emma-

bodaborna fick tillfälle att samlas och umgås med bekanta och släktingar. Från år 1923 flyttades marknaden till andra sidan järnvägen och i samband härmed ebbade den ut. Efter år 1936 upphörde all handel med kreatur i Emmaboda samhälle.

Denna skylt ingår i ett kulturmiljövårdsprojekt under namnet Historisk vandring i Emmaboda. Ett tillhörande guidehäfte med karta och information om 24 historiska platser i Emmaboda samhälle finns på Turistbyrån vid stationen.



Länsstyrelsen  
Kalmar län



Emmaboda  
kommun



Emmaboda Hembyggsförening

# Historisk vandring i Emmaboda

## 19. NEIKTER & ROSÉN

### Samhällskämpen

Axel Neikter var ledaren inom Emmabodas handelsliv från mitten av 1890-talet och några decennier framåt. Han engagerade sig även starkt i samhällsfrågor som t.ex. telefoni, elektricitet, brandkår, skola och Lyckebyåns vattenreglering. Genom den grosshandelsrörelse han startade tillsammans med sin släkting Alfred Rosén bidrog han till att stärka Emmaboda som ett viktigt handelsområde.

### Badrum och vattenklosett

Efter att Axel Neikter blev ensam ägare till affären byggde han här år 1904 ett stort affärs- och bostadshus i tre våningar. Huset skilde sig i byggnadsstil från övriga byggnader i Emmaboda genom sin stadskaraktär. Dessutom var det samhällets första hus med vattenledning, badrum och vattenklosett. På den nedre våningen fanns affären, mellanvåningen var Neiktors privatbostad och på tredje våningen bodde affärspersonalen. Det är samma hus som finns här



*Neiktors affärs- och bostadshus var samhällets största byggnad, när det byggdes 1904.*

idag, fast förvanskat genom ombyggnader under åren.

### Från järnbalkar till fläsk

Diversehandeln hade ett omfattande varusortiment som innehöll

allt från järnbalkar till mjöl och fläsk, från träskor till kostymer. Det stora magasinet på andra sidan gatan byggde Neikter 1902 för att lagra leveranser som kom via järnvägen.

Denna skylt ingår i ett kulturmiljövårdsprojekt under namnet Historisk vandring i Emmaboda. Ett tillhörande guidehäfte med karta och information om 24 historiska platser i Emmaboda samhälle finns på Turistbyrån vid stationen.



Länsstyrelsen  
Kalmar län



Emmaboda  
kommun



Emmaboda Hembygdsförening

# Historisk vandring i Emmaboda

## 22. EMMABODA MÖBELFABRIK

### Ett blomstrande företag

År 1913 flyttade fabrikör Oscar Carlsson från sin verkstad på föräldragården i Lindehult till Emmaboda. På denna plats uppförde han en möbelfabrik med maskiner, som drevs med elektrisk kraft från det nytilkomna Emmaboda Elektriska AB. I takt med att affärerna blomstrade byggdes fabriken ut vid ett flertal tillfällen. Inte heller möbelfabriken skonades för brand, som så ofta drabbade industrierna. År 1922 eldhärjades fabriken, som på den tiden sysselsatte ett 20-tal arbetare. Den uppfördes dock omedelbart på samma plats.



### Sängkammarmöbler och predikstol

Som bysnickare hade Oscar Carlsson varit van att tillverka allt från likkistor till bord och stolar. Möbelfabriken levererade många beställningsarbeten till städerna. Man tillverkade affärsinredningar och fick även i uppdrag att till-

verka en predikstol till Emmaboda församlingshem. Under Andra världskriget inriktades produktionen på serietillverkning av sängkammarmöbler samt egen-designade kombinerade soff- och

matbord, som blev mycket populära. Som mest sysselsatte företaget 63 personer. Idag driver det kommunala bolaget Möjligheternas Hus AB en återvinningscentral i de tidigare fabrikslokalerna.

Denna skylt ingår i ett kulturmiljövårdsprojekt under namnet Historisk vandring i Emmaboda. Ett tillhörande guidehäfte med karta och information om 24 historiska platser i Emmaboda samhälle finns på Turistbyrån vid stationen.



Länsstyrelsen  
Kalmar län



Emmaboda  
kommun



Emmaboda Hembyggsförening

# Historisk vandring i Emmaboda

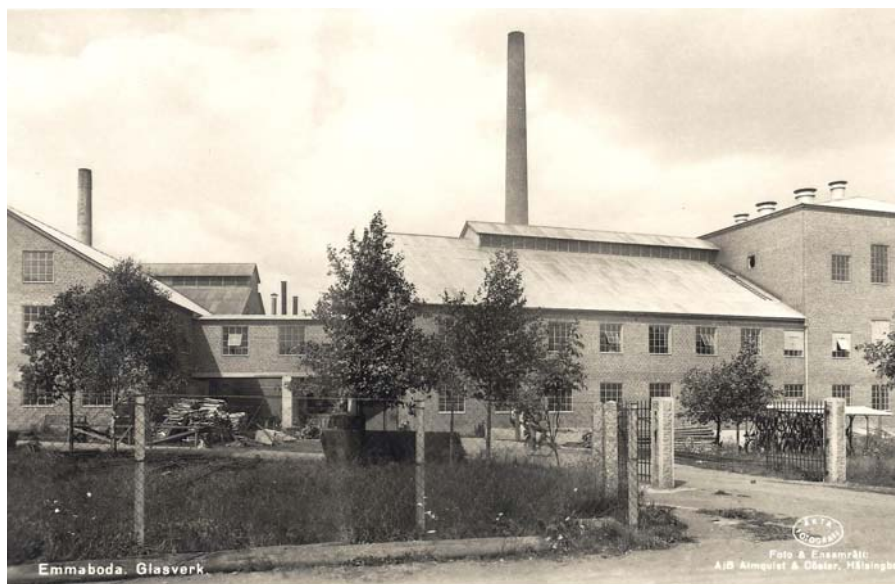
## 23. EMMABODA FÖNSTERGLASBRUK

### Virket från Modala glasbruk återanvändes

År 1919 bildades AB Emmaboda Fönsterglasbruk. Första hyttbyggnaden uppfördes på Toffelmakarebacken av virket från det nedlagda Modala glasbruk, som avvecklades 1914. Efter hand uppfördes fler fabriksbyggnader och även arbetarbostäder – bland annat en disponentvilla på andra sidan Långasjövägen.

### Specialitet: kupéfönsterglas åt SJ

Från början var det åtta mästare och totalt fyrtio personer anställda. Man tillverkade handblåst fönsterglas. Som specialitet tillverkades glas för kupéfönster åt SJ. Konkurrenten från maskintillverkat glas blev för stor och 1931 lades driften ner. År 1933 bildade Erik Åfors (kallad Glaskungen) tillsammans med fyra andra intressenter AB Emmaboda Glasverk med inriktning på maskinell fönsterglastillverkning. År 1955 började man även tillverka härdat glas.



*Emmaboda glasverk blev samhällets största anläggning. Idag ett välkänt landmärke för tågresenärer.*

Glasverket var under många år Europas modernaste. Sedan 1978 sker inte längre tillverkning av glas utan endast tillskärning, härdning med mera.

### Glasverket idag

Idag vidareförädlar Saint Gobain Emmaboda Glas AB fönsterglas

till olika typer av fönster. Även andra företag bedriver verksamhet i de tidigare glasverksbyggnaderna: företaget Glasma tillverkar mängdglas (glasmassa) i pelletsform till glasbruk i hela världen efter individuella recept och Nöjeshuset erbjuder här aktiviteter som go-kart, bowling, paintball med mera.

Denna skylt ingår i ett kulturmiljövårdsprojekt under namnet Historisk vandring i Emmaboda. Ett tillhörande guidehäfte med karta och information om 24 historiska platser i Emmaboda samhälle finns på Turistbyrån vid stationen.



Länsstyrelsen  
Kalmar län



Emmaboda  
kommun



Emmaboda Hembygdsförening



# Historisk vandring i Emmaboda

## 14. EMMABODA TÄNDSTICKSFABRIK

### Emmabodas första industri

Emmaboda samhälle fick sin första industri 1895, när fabriker Ludvig Möller återupptog tändstickstillverkningen, efter att hans fabrik i Lindås brunnit ner. Han byggde sin fabrik här och sitt bostadshus mitt emot fabriken på andra sidan vägen, som då kallades Algutsbodavägen.

### Säkerhetständsticken införs 1898

Möllers söner och dotter engagerades också i driften av den nya tändsticksfabriken, som i början drevs nästan helt utan maskinell utrustning. Tändstickorna förpackades i små papperspaket och såldes till grossister och detaljhandlare. Ett förbud mot de hälsofarliga fosfortändstickorna kom 1901, men då hade man redan i Emmaboda några år tidigare gått över till att tillverka säkerhetständsticken.



*Tändsticksask från Emmaboda Tändsticksfabrik.*

### Barnarbete

1914 bildade Möllers två söner bolag med en engelsk företagare och fabriken byggdes till och blev en betydande industri, som krävde yrkesfolk för de mera kvalificerade arbetsuppgifterna. Även småpojkar anställdes för att förpacka

tändstickor efter skoldagens slut. Fabriken såldes 1919 till Förenade svenska tändsticksbolaget, som drev den några år tills den lades ner för alltid. Innehavet av "Spectan", som fabriken kallades i folkmun, såldes på auktion i december 1924.

Denna skylt ingår i ett kulturmiljövårdsprojekt under namnet Historisk vandring i Emmaboda. Ett tillhörande guidehäfte med karta och information om 24 historiska platser i Emmaboda samhälle finns på Turistbyrån vid stationen.



Länsstyrelsen  
Kalmar län



Emmaboda  
kommun



Emmaboda Hembygdsförening

# Historisk vandring i Emmaboda

## 8. EMMABODA TAPETFABRIK

### Lilla fabriken i Persmåla blir Emmaboda Tapetfabrik

År 1876 startades tapettillverkning på gården Persmåla i Algutsboda socken. Fabriken, som kallades Perstorp, tillverkade tapetrullar maskinellt och sysselsatte omkring fyra personer. Utrustningen bestod av en tapettryckmaskin, en rullmaskin och en handtryckapparat. I början på 1900-talet lades tillverkningen ner och fabriken stod tom till 1918, då byggnaden med utrustning köptes av fabrikör Karl Amandus Karlsson i Emmaboda.

### En av Emmabodas viktigaste arbetsplatser

Här intill Bjurbäcken på Kryseboda bys mark återuppfördes fabriken år 1921 som Emmaboda Tapetfabrik. Driften moderniserades och tapetfabriken blev en av de viktigaste arbetsplatserna i Emmaboda. Här arbetade uppåt 40 personer. Fabriken disponerades av ett vitt hus norr om skolområdet, som i många år användes som förskola.



*I Kalmar läns museums samling finns tapeter från Emmaboda tapetfabrik. Denna vackra mörkblå-lila tapet är från 1920-talet.*

*I Algutsboda Hembygdsgränd visas prover från tapetfabriken i Perstorp.*

### Eldhärjades

Tapetfabriken totalförstördes den 10 september 1968 i en brand, som troligen orsakades av ett fel i en elledning. Trots en massiv räddningsinsats med sammanlagt

femtio brandmän gick det inte att rädda den torra träbyggnaden. Värde av det förlorade i branden uppskattades till närmare fyra miljoner kronor. Tapetfabriken återuppfördes inte.

Denna skylt ingår i ett kulturmiljövårdsprojekt under namnet Historisk vandring i Emmaboda. Ett tillhörande guidehäfte med karta och information om 24 historiska platser i Emmaboda samhälle finns på Turistbyrån vid stationen.



Länsstyrelsen  
Kalmar län



Emmaboda  
kommun



Emmaboda Hembygdsförening

# Historisk vandring i Emmaboda

## 24. E J CARLSTRÖMS VELOCIPEDFABRIK

### Cykeln - ett lyxföremål år 1900

Fabrikör E J Carlström flyttade 1905 sin rörelse från Östra Hällasjö till ett bostadshus i Emmaboda samhälle. Han drev då ett urmakeri och handlade dessutom med guld, silver, glasögon och velocipeder (cyklar). Velocipeden hade blivit ett populärt transportmedel men betraktades fortfarande kring sekelskiftet 1900 som ett lyxföremål, som inte var alla förunnat.

### Original - Carlströms eget cykelmärke

1906-1907 började Fabrikör Carlström tillverka ett eget cykelmärke, Original. På denna plats på Järnvägsgatan lät han år 1908 uppföra ett stort affärs- och bostadshus i tre våningar prydd av torn, balkonger och verandor. Verkstadslokaler för cykeltillverkning byggdes på gården. Byggnaden kostade en svindlande summa efter den tidens förhållanden.



Anställda med chefer vid AB EJ Carlström & sons velocipedfabrik år 1920.

### Cykelfabrik blir bilfirma

År 1919 bildades familjebolaget AB EJ Carlströms & Son, där sonen Alfons mycket framgångsrikt ägnade sig åt bilförsäljning. Fabriken utökades med en verkstad för automobiler samt bensinförsälj-

ning via järnvägens tankvagnar. År 1945 hade företaget 35 anställda i Emmaboda och en filial i Kalmar. Då hade cykeltillverkningen avtagit, men bilfirman fanns kvar till slutet av 1960-talet, då huset revs.

Denna skylt ingår i ett kulturmiljövårdsprojekt under namnet Historisk vandring i Emmaboda. Ett tillhörande guidehäfte med karta och information om 24 historiska platser i Emmaboda samhälle finns på Turistbyrån vid stationen.



Länsstyrelsen  
Kalmar län



Emmaboda  
kommun



Emmaboda Hembygdsförening

# Historisk vandring i Emmaboda

## 10. EMMABODA VARMBADHUS

### Röda korset engagerar sig i badfrågan

Frågan om ett kommunalt varmbadhus väcktes redan 1920 men avlogs av Vissefjärda kommunalfullmäktige. Vissefjärda Röda korskrets engagerade sig då i ärendet och lyckades samla in nästan halva byggnadskostnaden (som blev ca 11 000 kr) genom basarer och lotterier. Gården Gantesbo B skänkte 1928 en tomt till Röda korset för uppförande av ett varmbadhus för allmänheten.

### Priset för ett bad var 25 öre

Den 13 dec 1929 öppnades Emmaboda varmbadhus för allmänheten och en baderska anställdes. Under första året togs 3047 bad och avgiften var 25 öre per bad. Med hjälp av ett kommunalt bidrag kunde man erbjuda fria skolbad från år 1931. Emmaboda köping övertog 1933 ansvaret för badhuset, men själva driften skedde fortfarande i Röda korsets regi.



*Bjurbäcken, 1924. Bron byggdes 1878 och revs sedan 1943 i samband med att Storgatan breddades.*

### Intresset minskade

Efter fem års drift kunde man redovisa 12 950 bad, men under krigsåren minskade antalet bad drastiskt och efter kriget var det mest skolelever som badade. Varmbadhuset användes fram till

1963, då Röda korset överlämnade byggnaden till kommunen för rivning. I de nyuppförda skolbyggnaderna fanns då badmöjligheter för allmänheten och man hade börjat projektera för en simhall i Emmaboda.

Denna skylt ingår i ett kulturmiljövårdsprojekt under namnet Historisk vandring i Emmaboda. Ett tillhörande guidehäfte med karta och information om 24 historiska platser i Emmaboda samhälle finns på Turistbyrån vid stationen.



Länsstyrelsen  
Kalmar län



Emmaboda  
kommun



Emmaboda Hembyggsförening

# Historisk vandring i Emmaboda

## 12. FOLKETS HUS

### Brist på samlingslokaler

Arbetarnas organisationer saknade samlingslokaler i början av 1900-talet. År 1907 bildades Föreningen Folkets hus i Emmaboda med huvudsyftet att ordna fram en byggnad med lämpliga lokaler och anlägga en Folkets park. De första åren hyrdes en verkstadslokal på Rådhusgatan som kallades för Lådan. Föreningen hyrde även ett mindre markområde, dit man flyttade en nedplockad dansbana och byggde en liten kaffestuga intill.

### Folkets Hus invigs 1920

Ekonomin räckte fortfarande inte till en ny samlingslokal, men bekymret löstes tillfälligt 1910 genom att uppföra en större dansbana, som kunde byggas in och därmed användas som samlingslokal även vintertid. Det dröjde till 1920 innan ett riktigt Folkets hus invigdes på samma plats, där man sedan 1907 hade arrenderat marken för dansbanan. Föreningen köpte några år senare tomten,



*Det gamla Folkets Hus, uppfört 1920.*

byggde till huset och uppförde ny dansbana.

### Ett nytt Folkets hus 1961

Lokalbehovet fortsatte att öka genom åren. Andra världskriget satte stopp för ett ambitiöst byggprojekt och man nöjde sig med att förbättra biograflokalen och bygga

till dansbanan. Byggnadsfrågan återupptogs igen efter kriget och efter några års diskussioner om storlek och kostnad, byggdes 1961 ett nytt större Folkets Hus. Det uppfördes i den sydvästra delen av parken och det gamla på denna plats revs.

Denna skylt ingår i ett kulturmiljövårdsprojekt under namnet Historisk vandring i Emmaboda. Ett tillhörande guidehäfte med karta och information om 24 historiska platser i Emmaboda samhälle finns på Turistbyrån vid stationen.



Länsstyrelsen  
Kalmar län



Emmaboda  
kommun



Emmaboda Hembygdsförening

# Historisk vandring i Emmaboda

## 16. HÖRNBODEN

### Filial till Neikters

På denna tomt öppnade Ida Sofia Lindberg ett bageri år 1882. Huset brann ner en januarinatt 1887 och tomten förblev obebyggd ända fram till 1909 då grosshandlare Axel Neikter uppförde affären Hörnboden. Denna blev en filial till affärshuset Neikter & Rosén söder om järnvägen, som hade uppförts några år innan.

### Diversehandel med inriktning på tyger

Tidigare hade tygförsäljningen skett i huvudaffären söder om järnvägen. Här hade Axel Neikter anställt en skräddare för att erbjuda sina kunder bästa möjliga service. Denna sydde upp affärens tyger efter beställning och mått. När Hörnboden uppfördes 1909 flyttades tygförsäljningen hit till den nya filialen. Hörnboden blev en diversehandel med tyger som specialområde.



*Hörnboden på 1920-talet.*

### Herr- och damkonfektion

Under sommaren 1929 beställde två medarbetarna på eget initiativ hem 15 blå cheviotkostymer av märket Kabom. Kostymerna visades upp i skyltfönstret och trots protest från ledningen blev det en stor succé. Den färdigsydd kostymen blev affärens stora artikel och

ledde så småningom till att Hörnan blev en ekiperingsaffär. Den ena av de djärva medarbetarna, Bernhard Jeansson, övertog affären 1930 och bildade ett aktiebolag tillsammans med sin måg. År 1960 upphörde specerihandeln och man inriktade sig enbart på kläder och skor.

Denna skylt ingår i ett kulturmiljövårdsprojekt under namnet Historisk vandring i Emmaboda. Ett tillhörande guidehäfte med karta och information om 24 historiska platser i Emmaboda samhälle finns på Turistbyrån vid stationen.



Länsstyrelsen  
Kalmar län



Emmaboda  
kommun



Emmaboda Hembyggsförening

# Historisk vandring i Emmaboda

## 17. EMMABODA SNICKERIFABRIK



### Från rot till finsnickeri

Strax efter att Emmaboda bobinfabrik 1902 brann ner på denna plats köpte Theodor Annerstedt tomten och uppförde en snickerifabrik, som blev en betydande industri i samhället. Fabriken omfattade allt från sågverksrörelse till trävaruhandel och tillverkning av byggnadssnickerier. Skog köptes på rot till glädje för både skogsägare och bygdens arbetare som fick sysselsättning som skogshuggare, körare och sågverksarbetare. Skick-

liga snickare anställdes i snickeriet. Efter tio år jobbade drygt 60 personer vid fabriken.

### Första världskriget bromsade produktionen

Fönster och dörrar till Tyskland var snickerifabrikens viktigaste order. År 1914 stoppades exporten och snickerifabrikens anställda blev arbetslösa. Tillverkning av taksticker och snickerier för inhemskt behov kom igång i en mindre omfattning. Även sågning av fyrkantstolpar som

användes som stöttor i skyttegravarna vid fronterna förekom. Efter kriget återupptogs tillverkningen av dörrar och fönster, men nu exporterades dessa till England.

### En av Emmabodas värsta bränder

Snickerifabriken fick smeknamnet Gamlan, när Emmaboda möbelfabrik hade etablerats 1913. Gamlan förstördes år 1947 vid en av Emmabodas värsta bränder, där endast hyvleriet kunde räddas.

Denna skylt ingår i ett kulturmiljövårdsprojekt under namnet Historisk vandring i Emmaboda. Ett tillhörande guidehäfte med karta och information om 24 historiska platser i Emmaboda samhälle finns på Turistbyrån vid stationen.



Länsstyrelsen  
Kalmar län



Emmaboda  
kommun



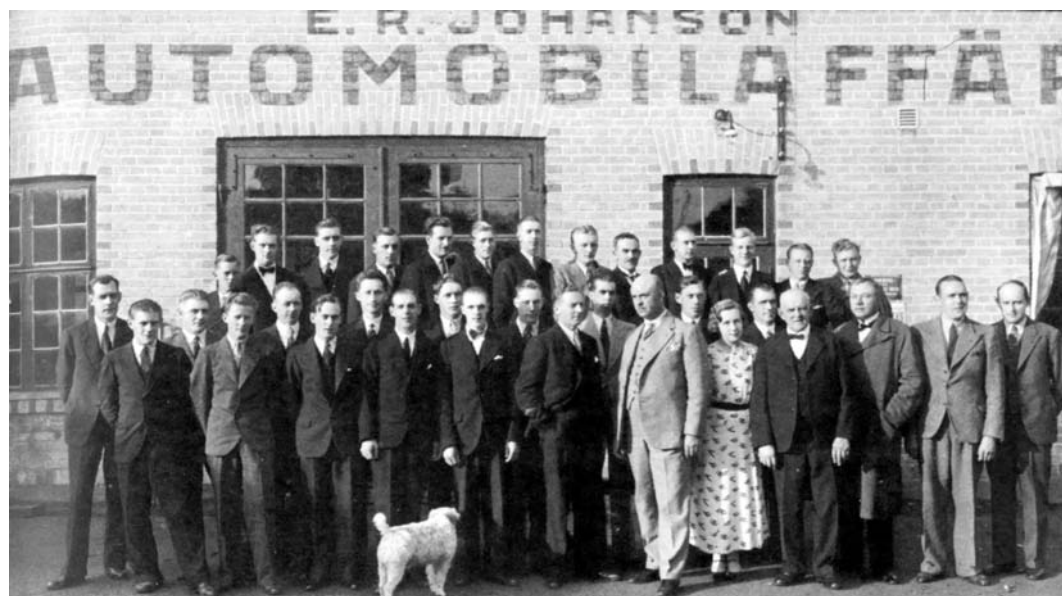
Emmaboda Hembygdsförening

# Historisk vandring i Emmaboda

## 15. E R JOHANSONS AUTOMOBILAFFÄR

### Maskinrörelse

På denna plats startade E R Johansson 1924 en automobilaffär med bilverkstad. Han hade då varit i maskinbranschen under flera år och bland annat handlat med råoljemotorer, större maskiner och maskinredskap. Han hade också bedrivit försäljning av lokomobiler (en flyttbar ångmaskin) till tröskföreningar. På lastkajen invid järnvägsbommarna hade han tidigare ett verkstadsskjul.



*Firma E R Johansons personal med chef, 1936.*

### Uppfinningsrik

E R Johansson var tekniskt lagd och uppfann flera praktiska saker, som han tog patent på. En av uppfinningarna var en selpinne av järn som bönderna använde till att låsa vagnskaklarna vid hästens seldom med.

### Volvoagentur med bilverkstad

I samband med flytten till denna tomt valde han att satsa enbart på bilar med tillhörande bilverkstad. Genom Volvoförsäljningen fick företaget ett kraftigt uppsving.

Under 1930-talet sysselsattes runt 35 personer. I början på 1950-talet bytte företaget ägare och på 60-talet köptes det av Liljas Bil AB i Kalmar, som flyttade det till södra industriområdet.

Denna skylt ingår i ett kulturmiljövårdsprojekt under namnet Historisk vandring i Emmaboda. Ett tillhörande guidehäfte med karta och information om 24 historiska platser i Emmaboda samhälle finns på Turistbyrån vid stationen.



Länsstyrelsen  
Kalmar län



Emmaboda  
kommun



Emmaboda Hembygdsförening



# Historisk vandring i Emmaboda

## 13. BRÖDERNA SVENSSONS STENHUGGERI

### Tragedi ledde till stenindustri

Soldaten Frans August Svensson i Hägerhult i Algutsboda var även stenarbetare. När hans äldsta dotter avled 1893, tog han en sten från sin tomt och högg fram en gravsten till hennes minne. Detta väckte uppmärksamhet och snart kom folk från bygden till soldaten Svensson för att beställa gravstenar. Efter hand kunde han försörja sig på att sälja gravstenar.

### Fyra bröder drev företag tillsammans

Sonen Fritz Svensson startade 1907 egen tillverkning av gravvårdar i sten på denna plats. Från 1909 hette företaget Bröderna Svenssons stenhuggeri och hade bröderna Fritz, Axel och Gustaf som delägare, så småningom anslöt sig även den fjärde brodern Arvid. Fabriken byggdes till och fick maskiner för grovslipning, polering, svarvning och sågning.



*Bröderna Svenssons kontor på Storgatan. Till höger skymtas fabriken.*

Som mest hade företaget över hundra anställda.

### Tre företag med samma ursprung

Efter hand lämnade flera av bröderna företaget. Axel Svenssons söner startade 1937 Emmaboda Granitslöjd. Arvid Svensson

bildade tillsammans med sina söner 1947 Emmaboda Gravvårdsindustri AB. Emmaboda Granit AB utgör sedan 1978 en direktfortsättning på Bröderna Svenssons stenhuggeri. Alla tre företag är verksamma än idag. Fabriksbyggnaden här på Storgatan revs 1967.

Denna skylt ingår i ett kulturmiljövårdsprojekt under namnet Historisk vandring i Emmaboda. Ett tillhörande guidehäfte med karta och information om 24 historiska platser i Emmaboda samhälle finns på Turistbyrån vid stationen.



Länsstyrelsen  
Kalmar län



Emmaboda  
kommun



Emmaboda Hembygdsförening