

BUDGET 2017

Emmaboda
kommun

EMMABODA I VÅRA HJÄRTAN



Emmaboda
kommun

Innehållsförteckning

Kommunstyrelsens ordförande har ordet	3
Målområden och åtaganden	5
Fem år i sammandrag	20
God ekonomisk hushållning	21
Principer för ekonomistyrning	21
Ekonomisk planering 2017-2019	22
Nämndernas uppgifter	25
Driftbudget	26
Investeringsbudget	28
Resultatbudget	29
Kassaflödesbudget	29
Balansbudget	30
Organisationsöversikt	31
Notförteckning	32

Bilaga 1 Budgetramar 2017

Bilaga 2 Investeringsbudget 2017

Kommunstyrelsens ordförande har ordet

Emmaboda kommun utvecklas positivt. Gång på gång får kommunen utmärkelser för olika aktiviteter i verksamheterna. Senast i raden är att Emmaboda kommun är den sjunde högst rankade landsbygdskommunen i Sverige - bäst i Kalmar län.

Särskilt kul är det att vi får bevis på att personalen mår mycket bra. Våra sjuktal är låga, så låga att kommunen håller sig i topp i landet. Här känner vi att politiken spelar roll. Våra prioriteringar och satsningar gör det möjligt för chefer och verksamheter att utvecklas på ett sätt som ger personal och brukare den trygghet som är viktig i sammanhanget.

Bolagen är en del i helheten för utvecklingen av Emmaboda kommun. EBA har just färdigställt 10 nya lägenheter vid Myrvägen. Möjligheternas hus kommer att investera i solceller. Tillsammans med Emmaboda Energi och Miljö AB har kommunen valt att satsa på bredband. Bolaget har beslutat att investera 6 Mkr. Emmaboda kommun har avsatt 3 miljoner per år till att skapa möjligheter, så att samtliga orter ges utrymme till bredband.

Ekonomi är en grundsten för kommunens utveckling. I Emmaboda håller kommunens samtliga verksamheter en god ekonomisk hushållning. Det finns en disciplin som vi ska vara stolta över. En anda som gör att alla anställda hjälps åt med att dra sitt strå till stacken och känner delaktighet. Ekonomi och budget 2017 visar inte på något överflöd, inriktnings-

målet är att nå ett positivt resultat på 10 Mkr. Budgetramsförstärkning för 2017 tillfaller i huvudsak bildningsnämnden och socialnämnden.

Bostadsfrågan är en stor fråga, då människorna måste ha någonstans att bo. I dag är det ont om bostäder i hela landet och i Emmaboda märks det att det är en brist då många knackar på dörren med önskan om att bosätta sig. Nyanlända får uppehållstillstånd och ska etablera sig i samhället. Vi vill gärna skapa goda förutsättningar för dessa människor att finna sitt fortsatta liv i kommunen.

Jag är glad för att vi, Emmaboda kommun, är utsedda att vara samtalspartner till barnombudsmannen i arbetet med att ta fram ett förslag till implementeringen av kunskapslyftet som ska bidra till att göra barnkonventionen känd i samtliga av landets kommuner. Med all sannolikhet kommer barnkonventionen inom kort vara en lag i Sverige. Jag ser fram emot att barnens rätt kommer högre upp på dagordningen.

Kommande verksamhetsår fortsätter vi vårt arbete med att arbeta för att Emmaboda kommun skall vara den öppna, företagsamma och miljömedvetna kommunen med god tillväxt som är attraktiv för näringsliv, föreningsliv och invånaren - en naturlig mötesplats i sydost.

Ann-Marie Fagerström





- A: EMMABODA KOMMUN
SOM ATTRAKTIV KNUT-
PUNKT OCH MÖTESPLATS.

A1-Målområde: Utveckla stationsområdet i Emmaboda

Berörd Förvaltning /Bolag	Åtagande	Ansvarig	Tidplan
Tekniska kontoret i samverkan med Bildningsförvaltning, Energibolaget, EBA m fl	Ny detaljplan	Bygg- och miljönämnden/ Åsa Albertsson	2017
Tekniska kontoret	Inköp av mark från trafikverket	Teknik och fritidsnämnden/ Sven Odlingsson	2017
Tekniska kontoret i samverkan med Bildningsförvaltning	1 - Tunnel, avkortning 2 - pendelparkering, grönområde södra sidan	Teknik – och fritidsnämnden/ Sven Odlingsson	1 – 2017 2 - 2017
Bildningsförvaltningen/ Kulturavdelningen	Konstnärlig utsmyckning, *utställningsmontrar	Bildningsnämnden/ Görel Abramsson	2017

A2-Målområde: Utvecklad huvudbiblioteksfunktion i Emmaboda

Berörd Förvaltning /Bolag	Åtagande	Ansvarig	Tidplan
Bibliotek Bildningskontoret kulturavdelningen	Redan tillsatt projektgrupp för huvudbibliotekets lokaler och funktioner i Folkets hus slutredovisar sitt arbete. Arbetet fortsätter efter beslut/förslag från KS	Teknik- och fritidsnämnden/ Bildningsnämnden	



- B: NÄRINGSLIVSFRÄMJANDE
AKTIVITETER - STÖD OCH
SERVICE TILL FÖRETAG.

B1-Målområde: Stimulera företagande

Berörd Förvaltning /Bolag	Åtagande	Ansvarig	Tidplan
Kommunledningskontoret EMFAB Tekniska kontoret EBA	Särskild satsning för att locka företag att etablera sig i centrum. En strategi tas fram.	Kommunstyrelsen/ Ivan Lindmark	2017
Samtliga förvaltningar och bolag	Ta fram en handlingsplan för förbättrad service och kvalitet för näringslivet	Kommunstyrelsen/ Ann-Christine Torgnyson	2017



- C: BOENDE, FRITID, KULTUR OCH MILJÖ.

C1 Målområde: Skapa intressanta boendemiljöer

Berörd Förvaltning /Bolag	Åtagande	Ansvarig	Tidplan
EBA Bygg- och miljöavd.	Förtäta boendemiljöerna i centrum	EBA/Ivan Lindmark	2018
Socialförvaltningen EBA Tekniska kontoret	Utveckla kvalitet och attraktiva miljöer för äldreboenden	Socialnämnden/ Thomas Svensson	Löpande
EBA Bygg- och miljöavd.	Utveckla förslag på attraktiva bostäder i Emmaboda kommun	Kommunstyrelsen/ EBA/Jan Demerud	2017

C2 Målområde: Utveckla Boda Glasbruk till ett starkare besöksmål

Berörd Förvaltning /Bolag	Åtagande	Ansvarig	Tidplan
Kommunledningskontoret EMFAB Tekniska kontoret	Upprätta näringsstrategi för Boda Glasbruk	Kommunstyrelsen/ Weronica Stålered	2017
Bildning med flera	Färdigställa en framtidsinriktad museiplan	Bildningsnämnden/ Christer Augustinsson	2017

- C: BOENDE, FRITID,
KULTUR OCH MILJÖ.
(FORTSÄTTNING)

C3 Målområde: Miljö

Berörd Förvaltning /Bolag	Åtagande	Ansvarig	Tidplan
Tekniska kontoret	Fossilbränslefri och säkerhetsklassad fordonspark 2030	Kommunstyrelsen/ Teknik- och fritidsnämnden/Lars Sjögren	2030
Tekniska kontoret	Plan upprättas för perioden 2016-2020 avseende Fossilbränslefri och säkerhetsklassad fordon för persontransporter	Kommunstyrelsen/ Teknik- och fritidsnämnden/ Lars Sjögren	2017
Tekniska kontoret	Fossilbränslefria arbetsfordon/maskiner C3:1-C3:3 är ihopslagna	Kommunstyrelsen/ Teknik- och fritidsnämnden/ Lars Sjögren	Byts ut vid inköp av nya fordon/maskiner



- D: SYSSLESÄTTNING, INTEGRATION, JÄMLIKHET, JÄMSTÄLLDHET OCH MÅNGFALD.

D1 Målområde: Fler i egen försörjning

Berörd Förvaltning /Bolag	Åtagande	Ansvarig	Tidplan
Socialförvaltning Möjligheternas hus (Berörda myndigheter)	Utveckla samarbetet mellan socialförvaltningen, Möjligheternas hus och Arbetsförmedlingen som syftar till ökad egen försörjning hos kommuninvånare som står utanför arbetsmarknaden	Kommunstyrelsen/ Socialnämnden/ Jan Bonell	Kontinuerligt pågående arbete som följs upp varannan månad
Bildningsförvaltningen Socialförvaltningen	Läsprojekt Elever som inte lärt sig läsa efter årskurs 1 ges extra undervisning för att öka läskunskheten som i slutändan ökar möjligheter till godkänt slutbetyg och därmed möjligheter till arbete och självförsörjning.	Bildningsnämnden/ Ingemo Engblom-Larsson	Pågår kontinuerligt. Uppföljning sker 1 2 ggr per år och andelen elever med godkända betyg mäts
Bildningsförvaltningen Socialförvaltningen	Ökad skolnärvaro Samarbete mellan bildningsnämnden och socialnämnden som syftar till att öka skolnärvaron - åtgärder mot skolk - stöd till föräldrar till elever med hög skolfrånvaro	Bildningsnämnden/ Socialnämnden/ Lennart O Werner	Pågår kontinuerligt. Uppföljning av skolnärvaron

D1 Målområde: Fler i egen försörjning, fortsättning

Berörd Förvaltning /Bolag	Åtagande	Ansvarig	Tidplan
Bildningsförvaltningen Socialförvaltningen Tekniska kontoret Kommunledningskontoret	Förbättra samverkan mellan bildningskont., socialkont. och fritidsverksamheten genom att ta fram gemensam plan för hur förv. skall arbeta med barn och ungdomar som har behov av stöttning/behandling/studier samt förbättra det drogförebyggande arbetet	Socialnämnden/ Thomas Svensson	Pågår kontinuerligt.

D2 Målområde: Främja relevanta utbildningar som leder till anställning

Berörd Förvaltning /Bolag	Åtagande	Ansvarig	Tidplan
Bildningsförvaltningen	Utbildningen i hela kommunen kännetecknas av olika profiler/spår. Gymnasiet inriktar sig på utbildningar som arbetsmarknaden efterfrågar. SYV:s roll för medvetandegöra eleverna.	Bildningsnämnden/ Ulf Nilsson	
Socialförvaltningen	Deltagande i regionalt Vårdcollegearbete	Socialnämnden/ Mirelle Mårdh	Pågår kontinuerligt
Samtliga förvaltningar och bolag	Satsning på fler praktikplatser inom organisationen (koppling till D 1)	Möjligheternas Hus/ Carina Widstrand	2017



- E: INFRASTRUKTUR -
FÖRUTSÄTTNINGAR FÖR ATT
BO OCH VERKA I HELA
KOMMUNEN.

E1 Målområde: Utveckla möjligheterna till ökad kommunikation inom kommunen

Berörd Förvaltning /Bolag	Åtagande	Ansvarig	Tidplan
Kommunledningskontoret	Publika WIFI hotspots	Kommunstyrelsen/ Henrik Andersson	2017
Kommunledningskontoret	Arbeta för att bussförbindelser från småorterna passar tågtiderna	Kommunstyrelsen /Åsa Albertsson	Pågår kontinuerligt
Bildningsförvaltningen	Utöka resorna till och från småorternas skolor till centralorten	Bildningsnämnden/ Nina Söderberg	Pågår kontinuerligt
Tekniska kontoret	Gång- och Cykelvägar	Teknik- och fritidsnämnden/Thomas Strömberg	Pågår kontinuerligt
Kommunledningskontoret Tekniska kontoret	Arbeta för att väg 120 breddas	Kommunstyrelsen/ Teknik och Fritid/ Sven Odlingsson	Pågår kontinuerligt
Kommunledningskontoret Tekniska kontoret	Tillägg mötesspår Skruv.	Kommunstyrelsen/ Teknik- och fritidsnämnden	

E2 Målområde; Fortsatt satsning på fiberutbyggnad

Berörd Förvaltning /Bolag	Åtagande	Ansvarig	Tidplan
Kommunledningskontoret	Fortsatt fiberutbyggnad landsbygd.	Kommunstyrelsen/ Weronica Stålered	Pågår kontinuerligt till 2019

Fem år i sammandrag

	Bokslut 2013	Bokslut 2014	Bokslut 2015	Bokslut 2016	Budget 2017
Allmänt					
Antal invånare 31/12	8 964	9 009	9 090	9 348	9 204
Skattesats kr, kommunen	21,21	21,21	21,71	21,71	21,71
Skattesats, totalt om du tillhör Svenska kyrkan	33,50	33,50	34,45	34,45	34,45
Resultat					
Skatteintäkter och statsbidrag i Mkr	465,1	465,5	479,8	517,1	530,9
Nettokostnader inkl. avskrivningar i Mkr	467,3	477,9	482,9	488,8	523,4
Nettokostnad per invånare i tkr	52,1	53,0	53,1	52,3	56,9
Nämndernas budgetavvikelser i Mkr	-0,9	6,8	1,4	25,7	0,0
Finansnetto i Mkr	2,3	3,8	4,1	5,3	2,5
Årets resultat i Mkr	-1,0	-8,6	1,0	33,6	10,0
Balans					
Likviditet (kassa, bank) i Mkr	38,3	11,7	21,4	29,2	-0,5
Låneskuld i Mkr	105,1	103,7	103,7	133,8	133,8
Låneskuld per invånare i kr	11 725	11 511	11 408	14 313	14 537
Soliditeten	37,3%	37,2%	34,2%	36,8%	38,4%
Pensionsskuld i Mkr	27,8	33,7	32,6	31,4	31,3
Eget kapital i Mkr	155,1	142,5	143,3	177,0	187,0
Totala tillgångar i Mkr	415,6	382,8	419,0	480,5	487,0
Förändring av tillgångarnas värde	24,1%	-7,9%	9,5%	14,7%	13,5%

God ekonomisk hushållning

Kommunallagen ställer krav på att kommunerna ska ha god ekonomisk hushållning vilket innebär både ändamålsenliga verksamheter med hög kvalitet och positivt ekonomiskt resultat över en längre tidsperiod. Ekonomi- och verksamhetsstyrning innebär att kommunfullmäktige har antagit en vision, prioriterade mål, finansiella mål som ska styra mot prioriterade områden och visionen. Fullmäktige vid Emmaboda kommun har fastslagit fyra finansiella mål för ekonomisk hushållning. De finansiella målen är de viktigaste för att fördela resurser till verksamheten.

God ekonomisk hushållning ur ett verksamhetsperspektiv

Kommunens nämnder tar fram verksamhetsplaner där man redovisar sina nämndmål, nyckeltal och handlingsplaner för att uppnå övergripande målen för ekonomisk hushållning. Prioriterade områden är vård, skola och omsorg.

God ekonomisk hushållning ur ett finansiellt perspektiv

Resultatmål

Målet är att resultatet under perioden 2017-2019 skall uppgå till 1 % av skatteintäkter och bidrag. För 2017 fastställs resultatmålet till 10,0 Mkr (1,9 %).

Likviditet

Emmaboda kommun ska hålla en sådan likviditet att de löpande betalningarna kan klaras utan kortfristig upplåning med undantag av tillfälliga investeringstoppar.

Investeringar

Fullmäktige ska rangordna aktuella investeringsprojekt vid minst ett tillfälle varje år. Projekten ska sedan planeras och genomföras efter särskilda beslut i kommunstyrelsen och, i förekommande fall, i kommunfullmäktige. Huvudmålet är att samtliga investeringar ska självfinansieras och undantag från detta måste beslutas i kommunfullmäktige vid fastställande av budgeten. Kommunens tillgång på likvida medel får avgöra tidpunkten för genomförandet av ett projekt. Lönsamma investeringsprojekt, som ger en återbetalning på högst fem år, får finansieras genom extern upplåning. En hög investeringsnivå innebär på sikt att skatteintäkterna används till finansiella kostnader och mindre resurser till verksamhetskostnader.

Kostnadsökningar

Den av kommunfullmäktige fastställda budgetramen gäller för verksamhetsåret. Respektive nämnd ansvarar för att kostnadsökningar av olika slag finansieras inom fastställd budget.

PRINCIPER FÖR EKONOMISTYRNING

Budgetprocessen

Kommunens budgetarbete påverkas av den statliga styrningen. I vår- och höstpropositionen får kommunen information om hur statliga beslut kommer att påverka kommunen och faktorer som inverkar på vårt budgetarbete.

Kommunens budgetprocess startade i april i samband att kommunstyrelsens presidium kallade respektive nämndledning till budgetberedningsmöten. I maj kallades kommunfullmäktiges ledamöter, bolagsstyrelsernas presidium samt chefstjänstemän till en heldag där respektive bolag och nämnd presenterar sin vision för framtiden. Vid samma tillfälle beskriver respektive nämnd konsekvenser utifrån givna förutsättningar. Höstens budgetarbete koncentreras till verksamhetsplanering och avstämning av eventuellt ändrade förutsättningar. Budgeten fastställdes i november av kommunfullmäktige. Respektive nämnd registrerade i januari 2017 detaljbudgeten i ekonomisystemet.

Ekonomi- och verksamhetsuppföljning

En fungerande ekonomistyrning förutsätter att det finns en utvecklad ekonomi- och verksamhetsuppföljning. Ekonomistyrningens främsta uppgift är att signalera avvikelser så att organisationen så snabbt som möjligt ska kunna göra förändringar i verksamheten. Respektive nämnd ansvarar för uppföljning av verksamhet och ekonomi inom sitt verksamhetsområde. Uppföljning ska ske på alla nivåer som tilldelats ett verksamhets- och ekonomiskt ansvar. Varje förvaltning ansvarar för att kontinuerlig avrapportering sker till nämnden vid fastställda tidpunkter. Rapporteringen till nämnden utgör i sammanfattad form även underlag för avrapportering till central nivå. Kommunstyrelsen har det övergripande ansvaret att följa hur verksamhet och ekonomi utvecklas för hela kommunkoncernen.

Uppföljning

Uppföljning sker i form av:

- Delårsrapport till kommunfullmäktige
 - o avser januari-augusti med helårsprognos.

- Budgetuppföljning till kommunstyrelsen
- o avser månadsuppföljning av driftbudget från nämnderna med helårsprognos.
- o Årsredovisning till kommunfullmäktige.

Finansiell analys

Resultatuppföljning

Periodens resultat samt förhållandet mellan intäkter och kostnader. Årets investeringar och finansiering.

Nyckeltal:

- period resultat och årsprognos
- periodens investeringar och årsprognos

Kapacitet

Långsiktig finansiell motståndskraft, ju starkare kapacitet desto mindre känslighet för konjunkturförändringar.

Nyckeltal:

- Soliditet
- Skuldsättning
- Långfristiga skulder

Risk

Kommunens förmåga att möta finansiella problem på kort och medellång sikt.

Nyckeltal:

- Likviditet
- Finansiell risk
- Borgensåtaganden
- Pensionsåtaganden

Kontroll

Hur kommunen klarar de finansiella målen.

- Budgetföljsamhet
- Måluppfyllelse
- Balanskravet

FÖRUTSÄTTNINGAR FÖR EKONOMISK PLANERING 2017-2019

Befolkning

Beräkningen av kommunens skatteintäkter och kommunal utjämning baseras på Sveriges kommuner och landstings prognos i september 2016. I beräkningen för skatter och kommunal utjämning har följande folkmängd antagits; 9 204 (år 2017), 9 244 (år 2018) och 9 274 (år 2019).

Skattesats

Skattesatsen 2017 är förändrad 21,71 per skattekrona.

Pensioner

Enligt lagen om kommunal redovisning ska pensioner redovisas efter den så kallade blandmodellen. Detta innebär att pensionsförmåner intjänade från och med 1998 ska redovisas som en avsättning i balansräkningen. Pensioner intjänade före 1998 ska redovisas som en ansvarsförbindelse. Med dagens system för redovisning av pensioner visar de flesta kommuner egentligen ett resultat som är bättre än om den faktiska kostnaden tagits upp i resultaträkningen. En del kommuner och landsting har valt att redovisa alla sina pensionskostnader i resultat- och balansräkningen, så kallad fullfonderingsmodell. Skillnaden är att ta kostnaden idag istället för att skjuta den på framtiden. Eftersom blandmodellen innebär att vissa kostnader inte redovisas i resultatet, måste istället resultatet vara så bra att ett positivt resultat täcker in dessa kostnader. Detta kan göras genom reservering av överskott i resultatet. Om de finansiella målen sätts på en rimlig nivå spelar vald redovisningsmodell av pensioner ingen roll för ekonomin. Det viktigaste är att det långsiktiga perspektivet finns med i planeringen.

Verksamhetens nettokostnader

Verksamhetens nettokostnad visar hur stor del av kommunens löpande verksamhet som måste vara finansierad med framförallt kommunalskatt. Därför mäter vi hur nettokostnaderna utvecklas i förhållande till skatteintäkterna, informationen vi får används för nödvändiga beslut gällande skattehöjning/skattesänkning eller minska nettokostnader.

För 2017 års lönerevision har det avsatts 7,6 Mkr. Kommunen betalar lagstadgade och avtalsenliga arbetsgivaravgifter. Dessutom betalas särskild löneskatt på pensionsavsättningar och utbetalningar. För dessa kostnader betalar förvaltningarna internt till finansförvaltningen ett personalomkostnadspålägg på alla löneutbetalningar. För 2017 är PO-pålägget följande:

- 38,33 procent för hel-, deltids-, och timanställda enligt kommunala avtal.
- 31,42 procent för förtroendevalda och uppdragstagare.

Nedjusteringar av sociala avgifter för anställda har gjorts på respektive nämnds budgetram. Nämnderna erhåller ej någon kompensation för prisökningar 2016. Nämnderna får bedöma kostnadsutvecklingen för olika typer av varor och tjänster och beakta detta i sina interbudgetar.

Driftkostnadsförändringar

Verksamhetens nettokostnader 2017 ökar med 35,3 Mkr jämfört med bokslut 2016.

KLP

I budget 2017 finns ingen ytterligare avsättning till Kalmar Läns Pensionskapitalförvaltning AB (KLP) för framtida pensioner.

Nyupplåning

För 2017 kommer det inte att tecknas några nya lån. Huvudmålet är att samtliga investeringar ska själv finansieras. Undantag från detta mål kan beslutas av Kommunfullmäktige. (Se även bilaga investeringsbudget)

FINANSIELL ANALYS OCH NYCKELTAL

Årets resultat

Ett sätt att belysa god ekonomisk hushållning är att studera det löpande resultatet. Balans mellan löpande intäkter och kostnader är en grundförutsättning för god ekonomi i kommunen.

	Bokslut 2015	Bokslut 2016	Budget 2017	Prognos 2018	Prognos 2019
Årets resultat	1,0	33,6	10,0	20,2	20,5

För att klara SKL:s resultatmål för god ekonomisk hushållning på 2 % krävs ett årligt resultat på drygt 10 Mkr för prognosperioden 2018-2019.

Nettokostnadsandel

En grundläggande förutsättning för god ekonomisk hushållning är att det finns balans mellan löpande intäkter och kostnader. Ett sätt att belysa detta är att analysera hur stor andel olika typer av återkommande löpande kostnader tar i anspråk av skatteintäkter och kommunal utjämning. På lång sikt räcker det inte att intäkterna och kostnaderna är lika stora, utan minst två procent av de löpande intäkterna bör finnas kvar för att finansiera årets nettoinvesteringar med. Det innebär att de löpande kostnaderna över en längre period inte bör ta mer än 98 procent av de löpande intäkterna i anspråk. Denna resultatnivå ger kommunen ett bra handlingsutrymme för att möta oförutsedda händelser och ändrade förutsättningar.

Enligt budget 2017 kommer nettokostnadsandelen att vara 98,1 procent.

Nyckeltal för analys av ekonomiska förmågan på lång sikt.

Budget 2017		
Soliditet	38,4	%
Skuldsättning	71,5	%
Läneskuld	133,7	Mkr

Analys av kommunens förmåga att möta ekonomiska svängningar på kort och medellång sikt.

Budget 2017		
Likviditet	28,7	Mkr
Borgensåtaganden	521,0	Mkr
Pensionsåtaganden	199,9	Mkr

Budgetföljsamheten är viktig

En förutsättning för att klara kravet på god ekonomisk hushållning är att nämnderna håller sin verksamhet inom tilldelad budgetram.

	Bokslut 2015	Bokslut 2016
Kommunstyrelsen	0,3	-1,5
Bygg- och miljönämnd	-0,6	0,3
Teknik- och fritidsnämnd	2,3	2,0
Bildningsnämnd	-4,5	-0,8
Socialnämnd	3,9	25,7
Resultat	1,4	25,7

Känslighetsanalys

Den ekonomiska utvecklingen styrs av en rad faktorer. Vissa kan påverkas av kommunen medan andra ligger utanför kommunen kontroll. Emmaboda kommuns beroende av omvärlden kan beskrivas genom att göra en känslighetsanalys. Nedan redovisas de ekonomiska konsekvenserna av några händelser.

Sammanfattning

Nettokostnadsandelen för år 2017 ligger på 98,1 procent. Nämndernas goda budgetföljsamhet måste bibehållas för att hålla en god finansiell kontroll över kostnader och intäkter under året. Det kommer att bli en stor utmaning för kommunen att klara de finansiella målen. Huvudmålet är att samtliga investeringar ska själv finansieras.

Händelse	Resultateffekt +/-
Förändrat invånarantal med 10 st	0,5 Mkr
Löneförändring (inkl PO) med 1%	3,9 Mkr
Förändr. nämndernas budgettram med 1%	4,9 Mkr
Förändr. räntenivån med 1%	1,3 Mkr
10 st. heltidstjänster	4,3 Mkr
Totalt på helår	14,9 Mkr

Nämndernas uppgifter

Kommunstyrelsen

Kommunstyrelsen har 13 ledamöter och enligt lag ska kommunstyrelsen yttra sig i alla ärenden som kommunfullmäktige ska besluta om med några få undantag. I Emmaboda kommun ansvarar kommunstyrelsen för kommunens utveckling, samt leder planeringen och samordningen av kommunens verksamheter. Till kommunstyrelsens andra ansvarsområden hör bland annat kommunens ekonomi, personalfrågor, IT, näringslivsutveckling och turism.

Kommunalrådet Ann-Marie Fagerström (s) är kommunstyrelsens ordförande, Sten-Olof Johansson (m) är förste vice ordförande och Maria Ixcot Nilsson (s) är andre vice ordförande i kommunstyrelsen.

Bygg- och Miljönämnden

Bygg- och miljönämnden består av 9 ledamöter och 9 ersättare. Nämnden fullgör kommunens uppgifter inom plan- och byggnadsväsendet samt miljö- och hälsoskyddsområdet. Ansvaret omfattar huvudsakligen följande områden:

- Bygglövsansökan om bygglövs- och byggnadsplanering
- Fysisk planering av mark och vattenområden
- Bostadsanpassning för funktionshindrade
- Kartor och geografiska informationssystem
- Miljötillsyn
- Livsmedelstillsyn
- Tillsyn enligt tobakslagen
- Energirådgivning
- Bygg- och miljönämndens kansli finns inom tekniska kontoret.

Ordförande i nämnden är Bo Eddie Rossbol (s) och Bo Sunesson (c) är vice ordförande.

Teknisk och fritidsnämnden

Teknik- och fritidsnämnden har 11 ledamöter och 11 ersättare som har det yttersta politiska ansvaret för hela nämndens verksamhetsområde som består av:

- Förvaltning och utveckling av kommunalt ägda fastigheter, där fastigheterna varierar från ren råmark (skog, åker, bete, vatten) till bebyggda fastigheter med skolor, servicehus, sporthallar, rid- och badanläggningar. Däremellan finns sedan markanläggningar i form av parker, lekpark, torg, parkeringar och gator.

- Fritidsverksamhet med föreningsservice, bokningsservice och bidragshantering enligt särskilda bidragsnormer, främst för ungdomsverksamhet. Med hjälp av våra föreningar ordnar vi

idrottsskola för eleverna i kommunen. Vidare driver vi kommunens bad- och träningscentra med såväl simhallsverksamhet som camping och Actic. Härutöver sköts friluftsbad, campingplatser, motionsspår, vandringsleder och isbanor.

- Kostverksamheten ansvarar för tillagningssköken i Emmaboda, Vissefjärda, Långsjö, Algutsboda samt mottagningsköken i Johansfors och Lindås skolor. Där tillagas och serveras mat till bland annat förskolor, skolor och äldreomsorg.

- Myndighetsutövning som trafikreglering med lokala trafikföreskrifter, parkeringstillstånd för rörelsehindrade samt lotteritillstånd.

- Övriga verksamheter är kalkning av sjöar och vattendrag, bidragsgivning till kommunens enskilda vägar och gatubelysningsföreningar samt hantering av torghandelsfrågor enligt särskilda regler

Teknik- och fritidsnämndens och bygg- och miljönämndens verksamheter samordnas inom tekniska kontoret. Per Sigvardsson (s) är ordförande i teknik- och fritidsnämnden och Anja Karlsson Granlund (c) är vice ordförande.

Bildningsnämnden

Bildningsnämnden består av 13 ledamöter och inom nämndens ansvarsområde ligger barnomsorg, grundskola (år 0 - 9), musikskola, särskola, gymnasieskola och vuxen-utbildning (Komvux, Kunskapslyftet och Särvox). I ansvaret ligger även fritidshem och fritidsgårdar, bibliotek och allmänna kulturfrågor.

Ordförande i bildningsnämnden är Jan-Olof P. Jäghagen (s) med Marina Skoglund (c) som vice ordförande.

Socialnämnden

Socialnämnden består av 11 ledamöter och ansvarar för äldreomsorg, LSS (lagen om stöd och service) hälso- och sjukvård, socialpsykiatri och individ- och familjeomsorg. Nämnden svarar för samordning och administration av den kommunala flyktingmottagningen inklusive verksamhet för ensamkommande barn och ungdomar. Socialnämnden ansvarar även för tillstånd och tillsyn enligt alkohollagen, läkemedelslagen och tobakslagen.

Ordförande i socialnämnden är Maria Ixcot Nilsson (s) och Stefan Nyström (m) är vice ordförande.

Driftbudget

(Tkr)

Budget 2017

Kommunstyrelsen	
Budget 2016	59 340
Lönerevision 2017	335
Räddningstjänstförbundet	210
Möjligheternas Hus	250
KS förfogande	500
Övrigt	1 770
Budgetram 2017	62 405
Bygg- och miljönämnden	
Budget 2016	4 394
Lönerevision 2017	53
Övrigt	400
Budgetram 2017	4 847
Teknik- och fritidsnämnden	
Budget 2016	79 516
Lönerevision 2017	709
Övrigt	1 300
Budgetram 2017	81 525
Bildningsnämnden	
Budget 2016	176 553
Lönerevision 2017	3 234
Övrigt	2 400
Budgetram 2017	182 187
Socialnämnden	
Budget 2016	156 288
Lönerevision 2017	3 268
Övrigt	5 850
Budgetram 2017	165 406
Valnämnden	
Budget 2016	30
Ramförändring	0
Budgetram 2017	30

Driftbudget fortsättning

(Tkr)

	Budget 2017
Revisionen	
Budget 2016	700
Ramförändring	0
Budgetram 2017	700
<hr/>	
Nämndernas nettokostnader	497 101
<hr/>	

Investeringsbudget

Nämndernas investeringsramar (Mkr)	Budget 2015	Budget 2016	Budget 2017	Prognos 2018	Prognos 2019
Kommunstyrelsen	2,4	0,7	1,3	0,7	0,7
Teknik- och fritidsnämnden	2,9	3,9	5,5	3,9	3,9
Bygg- och miljönämnden	0,3	0,3	0,3	0,3	0,3
Bildningsnämnden	0,8	6,3	3,2	3,0	3,0
Socialnämnden	0,5	0,7	0,7	0,7	0,7
Nämnderna totalt	6,9	11,9	11,0	8,6	8,6
Kommunfullmäktiges prioriterade investeringsprojekt, se spec. bilaga 2	23,1	38,8	23,0	43,4	4,8
Kommunens totala investeringsram	30,0	50,7	34,0	52,0	13,4
Finansiering (Mkr)	Budget 2015	Budget 2016	Budget 2017	Prognos 2018	Prognos 2019
Resultat	3,9	1,0	10,0	20,2	20,5
Avskrivningar	19,0	21,0	24,5	25,5	27,0
Amortering	0,0	0,0	0,0	0,0	-30,0
Upplåning	0,0	30,0	0,0	0,0	0,0
Skatteåterbäring	0,0	0,0	0,0	0,0	0,0
Örsjö förskott	0,0	0,0	0,0	0,0	0,0
Likvidminskning	7,1	-1,3	-0,5	6,3	-4,1
Investeringsutrymme	30,0	50,7	34,0	52,0	13,4

Resultatbudget

(Mkr)

	Bokslut 2015	Bokslut 2016	Budget 2017	Prognos 2018	Prognos 2019
Verksamhetens intäkter	109,5	162,6	147,4	161,6	169,2
Verksamhetens kostnader	-572	-630,5	-646,3	-662,4	-679,0
Avskrivningar	-20,4	-20,9	-24,5	-25,5	-27,0
Verksamhetens nettokostnader	-482,9	-488,8	-523,4	-526,3	-536,8
Skatteintäkter och bidrag	364,4	376,6	391,7	401,3	408,5
Generella statsbidrag och utjämning	115,4	140,5	139,2	142,7	146,2
Finansiella intäkter	6,4	7,5	5,0	5,0	5,0
Finansiella kostnader	-2,3	-2,2	-2,5	-2,5	-2,5
Årets resultat	1,0	33,6	10,0	20,2	20,5

Kassaflödesbudget

(Mkr)

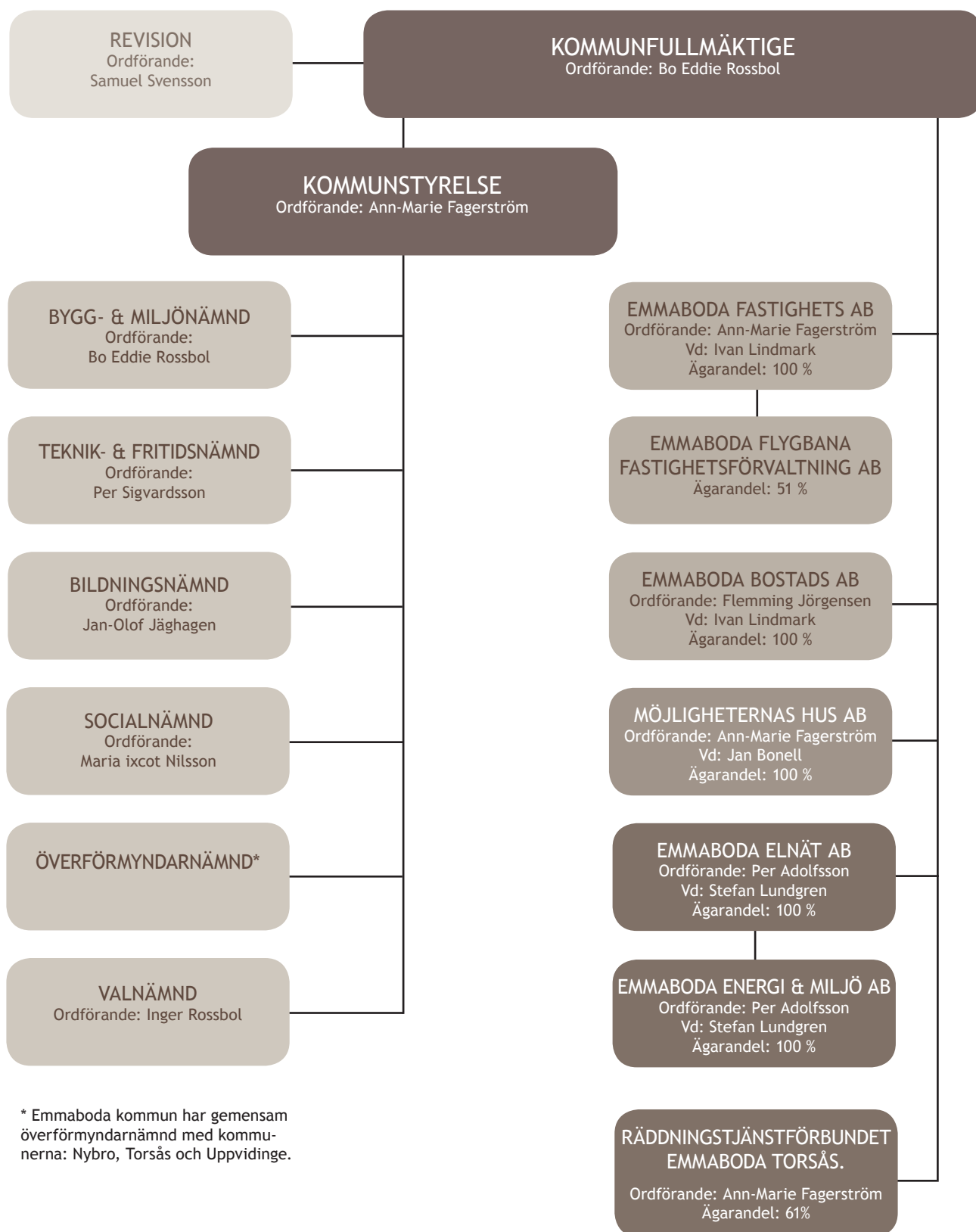
	Bokslut 2015	Bokslut 2016	Budget 2017
Årets resultat	1,0	33,6	10,0
Just. poster som ej ingår i kassaflödet	0,6	1,9	0,0
Avskrivningar	20,4	20,9	24,5
Förändring av pensionskuld	-1,3	-1,2	-5,9
Medel från verksamheten	20,7	53,3	28,6
Förändring av kortfristiga fordringar	-11,7	-17,8	3,2
Förändring av pensionsbolag KLP	-4,6	-4,1	0,5
Förändring av förråd	0,3	0,6	0,0
Förändring av kortfristiga skulder	36,9	-1,4	1,2
Kassaflöde från löpande verksamhet	41,6	30,6	33,5
Förvärv av fastigheter och inventarier	-30,6	-64,8	-34,0
Förvärv av fin. anläggningstillgångar	0,0	0,0	0,0
Kassaflöde från invest.verksamhet	-30,6	-64,8	-34,0
Förändring långfristiga lån	-0,2	30,5	0,0
Förändring långfristiga fordringar	-1,3	11,3	0,0
Kassaflöde från fin.verksamhet	-1,5	41,8	0,0
Likvida medel vid årets början	11,9	21,4	29,2
Förändring av likvida medel	9,5	7,7	-0,5
Livida medel vid årets slut	21,4	29,1	28,7

Balansbudget

(Mkr)

	Budget 2015	Budget 2016	Bokslut 2016	Budget 2017
Immateriella anläggningstillgångar	2,0	2,0	1,4	1,6
Mark, byggnader och tekniska anläggningar	233,9	256,3	273,3	282,8
Maskiner och inventarier	39,9	44,9	43,3	43,3
Materiella anläggningstillgångar	273,8	301,2	316,6	326,1
Värdepapper mm	13,5	13,5	13,5	13,5
Övriga långfristiga fordringar	16,1	17,4	6,1	6,1
Finansiella anläggningstillgångar	29,6	30,9	19,6	19,6
ANLÄGGNINGSTILLGÅNGAR	305,4	334,1	337,6	347,3
Förråd mm	5,1	5,0	4,3	4,3
Kortfristiga fordringar	33,3	36,0	60,8	57,6
Placering av pensionsmedel KLP	42,0	44,5	48,6	49,1
Kassa och bank	7,5	10,5	29,2	28,7
OMSÄTTNINGSTILLGÅNGAR	87,9	96	142,9	139,7
SUMMA TILLGÅNGAR	393,3	430,1	480,5	487,0
Eget kapital vid årets början	142,5	143,4	143,4	177,0
Justering pga ändrad redovisningsprincip			0	0,0
varav resultatutjämningsreserv			19,8	0,0
Årets förändring eget kapital	3,9	1,0	33,6	10,0
EGET KAPITAL	146,4	144,4	177,0	187,0
Avsättning för pensioner och liknande	37,7	32,6	31,4	26,7
Övriga avsättningar	14,7	14,5	14,4	14,4
AVSÄTTNINGAR	52,4	47,1	45,8	41,1
Långfristiga skulder	104,5	133,7	134,9	134,9
Kortfristiga skulder	90,0	104,9	122,8	124,0
SKULDER	194,5	238,6	257,7	258,9
SUMMA EGET KAPITAL, AVSÄTTNINGAR & SKULDER	393,3	430,1	480,5	487,0
Panter och ansvarsförbindelser				
Pensionsförpliktelser			206,7	199,9
Ansvars-och borgensförbindelser			528,0	521,0

Emmaboda kommuns organisation



Notförteckning

Not 1 Nettokostnader (Mkr)

	Bokslut 2014	Bokslut 2015	Bokslut 2016	Budget 2017
Kommunstyrelsen	-56,8	-57,9	-60,9	-62,1
Bygg- och miljönämnden	-3,7	-4,2	-4,1	-4,8
Teknik- och Fritidsnämnden	-71,7	-76,6	-77,5	-80,8
Bildningsnämnden	-168,7	-175,6	-177,4	-179,0
Socialnämnden	-142,9	-142,2	-132,1	-162,1
Valnämnden	-0,4	0,0	0,0	0,0
Revisionen	-0,7	-0,7	-0,7	-0,7
Övriga poster (avskrivningar,pensioner m m)	-13,6	-25,7	-42,5	-33,9
Nettokostnader	-458,5	-482,9	-495,2	-523,4

Not 2 Skatteintäkter och bidrag (Mkr)

	Bokslut 2014	Bokslut 2015	Bokslut 2016	Budget 2017
Skatteintäkter och bidrag				
Allmän kommunalskatt	345,7	364,8	378,1	390,9
Skatteavräkning	-0,9	-0,4	-1,6	0,8
Mellankommunal kostnadsutjämning	0,0	0,0	0,0	0,0
Summa	344,8	364,4	376,6	391,7
Generella statsbidrag och utjämning				
Inkomstutjämning	81,6	87,8	96,8	110,8
Engångsmedel flykting		1,6	15,4	
Kostnadsutjämning	-0,3	-5,6	-0,4	2,2
LSS-utjämning	20,6	16,9	14,7	11,9
Regleringsbidrag/-avgift	2,1	-0,3	-0,3	0,0
Kommunal fastighetsavgift	15,2	14,1	14,3	14,3
Övrigt	1,5	0,9	0	0
Summa	120,7	115,4	140,5	139,2
Totala skatter och bidrag	465,5	479,8	517,1	530,9
Ökning skatter och bidrag	0,4	14,3	37,2	13,9

Not 3 Finansnetto (Mkr)

	Bokslut 2014	Bokslut 2015	Bokslut 2016	Budget 2017
Finansiella intäkter				
Utdelningar	0,9	0,9	1,1	0,5
Ränteintäkter	0,7	0,7	0,8	0,5
Övriga finansiella intäkter	3,6	4,8	5,7	4,0
Summa	5,2	6,4	7,6	5,0
Finansiella kostnader				
Räntekostnader	-1,4	-1,6	-0,4	-0,5
Övriga finansiella kostnader	0,0	-0,7	-1,8	-2,0
Summa	-1,4	-2,3	-2,2	-2,5
Finansnetto	3,8	4,1	5,4	2,5

Bilaga 1 Budgetramar 2017

BUDGET 2017 Budgetramar	Total Budgetram 2016	Tilldelning	Extra KS förf. mededel	Budgeterad lönerrevision	Justeringar	Total Budgetram 2017
Nämnd						
KS	40 551	1 770	500			42 821
Möjligh. Hus, bidr	7 495	250				7 745
Räddningsförb. bidr	10 327	210				10 537
Bygg- o Miljönämnd	4 394	400				4 794
Teknik- o Fritidsnämnd	79 516	1 300				80 816
Bildningsnämnden	176 553	2 400				178 953
Socialnämnden	156 288	5 850				162 138
Valnämnden	30					30
Revisionen	700					700
Överförmyndarnämnd	967					967
Ej fördelad lönerrev.	6 700			7 600		6 700
TOTALT	476 821	12 180	500	7 600		497 101

Bilaga 2 Investeringsbudget 2017

KF:s investeringsobjekt	Budget 2014	Budget 2015	Budget 2016	Budget 2017	Prognos 2018	Prognos 2019
<u>Planerade/pågående objekt</u>						
Verdaområdet						
Gatubelysning						
Utemiljö äldreboende						
Lindås skola						
Skatan Långsjö						
Industriprogrammet	1 400	800	800			
GC-väg Vissefjärda						
Bodatorg						
Stationsområdet						
Ej spec. (se nedan)	10 000	22 300	38 000	23 000	43 400	4 800
S:a KF:s investeringsobjekt	11 400	23 100	38 800	23 000	43 400	4 800
<u>Övriga av KF prioriterade objekt 2016-2018</u>						
Fastighetsköp						
Emmaboda förskola		10 000	30 000	13 000		
Ventilation Tallbacken		8 200				
Bredbandsutbyggnad	3 000	3 000	3 000	3 000	3 000	3 000
Reningsanläggning simhallen					4 000	
Brandstation				2 000	31 000	
Myrvägen	1 000	0				
Stationsområde				2 000	3 600	
Ospec	6 000	1 100	5 000	3 000	1 800	1 800
Totalt	10 000	22 300	38 000	23 000	43 400	4 800

Efter 16 år på Emmaboda kommun som ekonomichef går
Jan Demerud i pension den 31 maj 2017





Emmaboda kommun

Box 54, 361 21 EMMABODA

Växel 0471-24 90 00, fax 0471-24 90 19

e-post: kommunen@emmaboda.se

www.emmaboda.se