

# KLIMATFÖRÄNDRINGAR

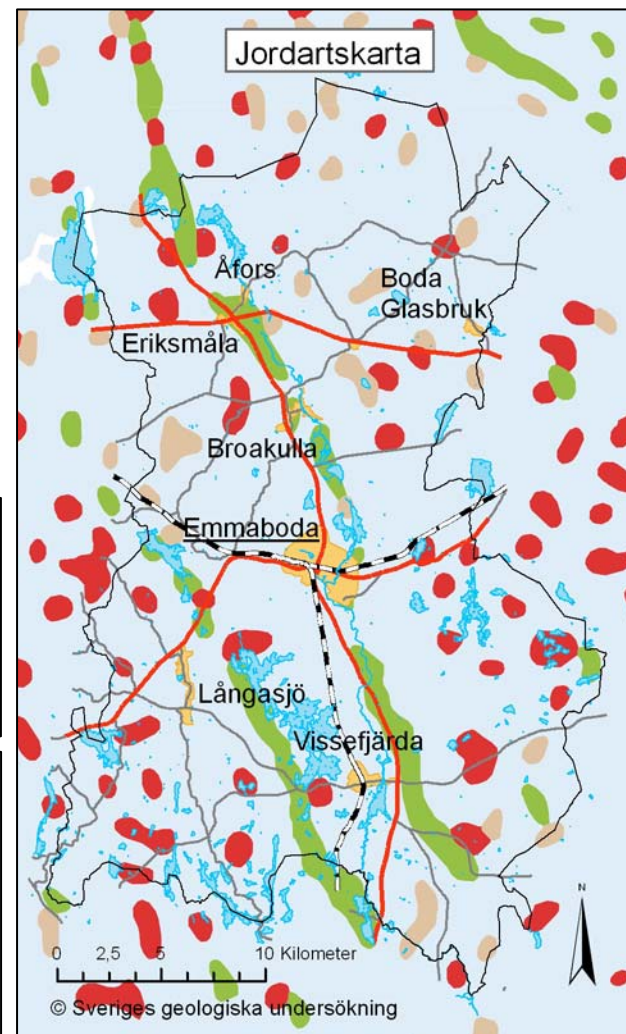
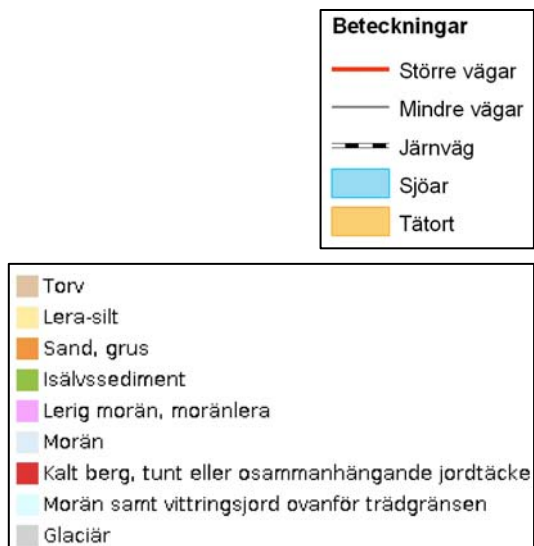
Vårt klimat är i förändring och hela samhället påverkas. Samhället behöver därför planeras för hållbarhet och flexibilitet för att möta dessa utmaningar. Planeringen av den fysiska miljön i kommunen spelar en viktig roll i arbetet.

Scenarier visar att det i Kalmar län blir betydligt varmare, det blir blötare och periodvis torrare, det blir kanske blåsigare, havsnivån höjs, risken för erosion, ras och skred ökar och det blir minskade flöden i vattendragen.

I hela södra Sverige, förväntas temperaturen och årsmedelnederbörden öka. Framförallt under vinterhalvåret väntas antalet dagar med nederbörd och skyfall bli fler. På grund av den ökade nederbörden ökar avrinningen till vattendragen och det blir allt vanligare med höga flöden. Samtidigt gör de höga temperaturerna att avdunstningen också ökar vilket kan leda till mer torka på sommaren. I Emmaboda kommun är Lyckebyån det största och mest tongivande vattendraget som går genom hela kommunen från norr till söder. Det ovan beskrivna klimatscenariot kommer att innebära konsekvenser för ån och därmed stora delar av kommunen.

## Geotekniska förutsättningar

De geotekniska förutsättningarna i kommunen är relativt gynnsamma med dominerande fasta jordar av moränlager på berg. Lösare jordar med organiskt material (främst torv) är dock inte ovanliga. Inom sådana områden finns det risk för låg stabilitet och i områden med sand (isälvs sediment består av löst material, stenar, grus och sand) utmed vattendrag kan inte erosionsrisk uteslutas. Kartan på denna sida illustrerar jordarterna i kommunen, informationen är hämtad från Sveriges Geologiska Undersökning.





## Infrastruktur

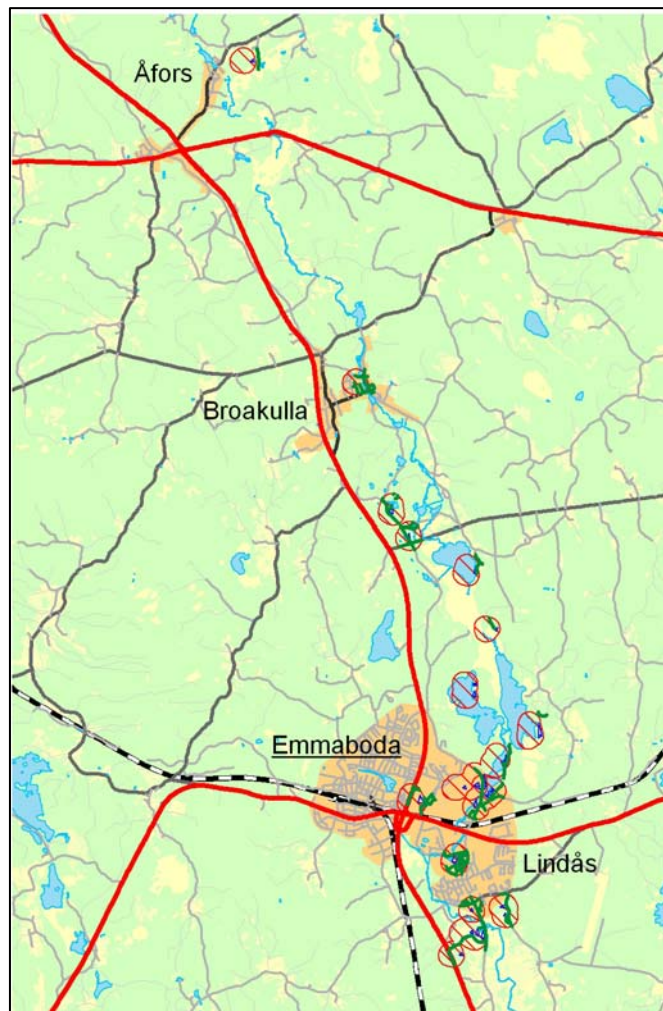
Större delen av kommunens yta består av skogsmark och erfarenheterna från stormarna Gudrun och Per visade på ett mycket sårbart samhälle där delar av infrastrukturen och energiförsörjningen helt slogs ut. Eventuellt ökade vindar skapar stora utmaningar och många av de luftburna el-ledningar som fanns tidigare är nedgrävda idag och energiförsörjningen har blivit mer tillförlitlig. Fortfarande finns dock luftburna ledningar kvar som gör vissa platser mer utsatta än andra vid ökad vind. Av *Risk- och sårbarhetsanalys för Emmaboda kommun* från 2011, som utreder vilka svaga punkter som kan identifieras i samhället, framgår det att järnvägs- och telefonsystemet har kvarstående problem med att klara extrema väderhändelser. De erfarenheter kommunen hittills fått i skarpa lägen är mycket värdefulla.

## Skogsbrand

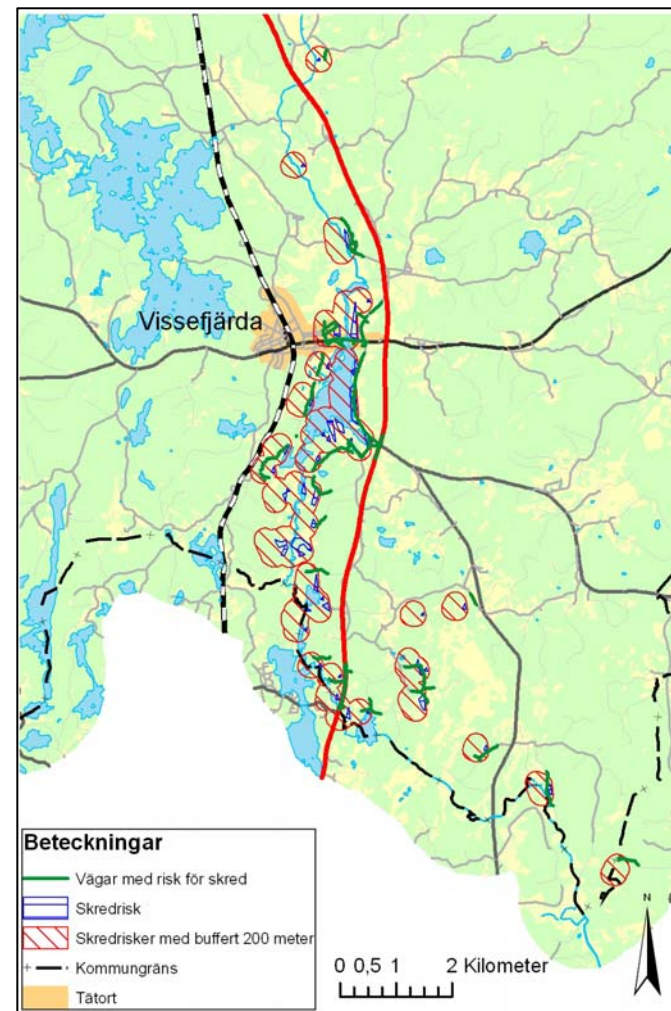
I östra Sverige förväntas antalet torrdagar öka (dagar med mindre än 1 millimeter nederbörd). Den förväntade torrperioden under sommaren i södra Sverige kan leda till ökad risk för skogsbränder då torkan också gör bränslet mer lättantändligt och brandförloppet blir förmodligen mer intensivt. Risken för återantändning ökar också med fler torrdagar och eftersläkningsarbetet kommer bli mer resurskrävande. Kommunens risk- och sårbarhetsanalys från 2011 visar att större skogsbränder över flera kommungränser är nuvarande organisation och material inte anpassat för.

## Ras och skred

Risken för ras och skred är generellt låg men den information som Länsstyrelsen Kalmar län distribuerar som GIS-skikt visar områden med förutsättningar för bristande stabilitet med en buffertzonen på 200 meter samt vägar som kan påverkas av skred.



Det är framförallt längs Lyckebyån dessa risker finns, se den tudelade kartan på denna sida. I karteringen är kommunen uppdelad i en nordlig del (till vänster) och en sydlig del (till höger). Detaljplanläggning för ny bebyggelse vid vattendrag ska noga beakta risker för ras och skred.



## KLIMATFÖRÄNDRINGAR – mål och strategi

### Mål

Kommunen arbetar kontinuerligt med att minimera konsekvenserna som uppstår av klimatförändringar.

För att undvika skador på människors hälsa och egendom vidtas alltid nödvändiga åtgärder för att åstadkomma en god klimatanpassning i den fysiska miljön.

Klimatanpassningsåtgärder ska alltid ske med minsta möjliga negativa påverkan på natur- och kulturvärden.

### Strategi

Nybyggnation av byggnader/verksamheter för kritisk och viktig samhällsfunktion, exempelvis vårdhem, skolor och riksvägar, ska inte ske i områden som bedöms påverkas negativt av ett förändrat klimat.

Områden som riskerar att påverkas negativt av ett förändrat klimat ska inte planläggas för bostäder och/eller verksamheter om inte riskerna kan motverkas med lämpliga åtgärder. En separat översvämnings- och ras/skredriskanalys ska tas fram vid aktuella detaljplaneläggningar i riskområden.

Emmaboda kommun arbetar med många frågor som rör Lyckebyån. Detta görs bland annat i samverkan med andra aktörer som till exempel kommuner, enskilda och Länsstyrelser, genom Lyckebyåns vattenförbund.

Framtida eventuell vattenbrist i Lyckebyån innebär att alternativa vattentäkter kommer att behandlas i den kommande va-planen.

Emmaboda Energi och Miljö AB har uppdrag från Lyckebyåns Vattenregleringsförening att förbereda inför kommande vårfloder i ån.

Kommunen ska skapa möjligheter att tillvarata dagvatten där det bildas. Dagvattenhantering ingår i arbetet med den pågående va-planeringen.

Emmaboda kommunen verkar för att Lyckebyån ska bli ett riksintresse för vattenförsörjning och därmed få ett starkare skydd.

