

BUDGET 2013

EMMABODA I VÅRA HJÄRTAN



Innehållsförteckning

Kommunstyrelsens ordförande har ordet	3
Kommunfullmäktiges övergripande mål	4
Fem år i sammandrag	6
God ekonomisk hushållning	7
Principer för ekonomistyrning	7
Ekonomisk planering 2013-2015	8
Nämndernas uppgifter	10
Driftbudget	11
Investeringsbudget	13
Resultatbudget	14
Kassaflödesbudget	14
Balansbudget	15
Notförteckning	16
Organisationsöversikt	17

Bilaga 1 Budgetramar 2013

Bilaga 2 Investeringsbudget 2013

Kommunstyrelsens ordförande har ordet



Kommunen har antagit vision och inriktningsmål 2011-2014. Ett övergripande dokument som bryts ner i nämnder, styrelser för att hitta den struktur som kommunen behöver för att utvecklas till ett berikande samhälle där invånarna står i främsta led. Men också infrastruktur, näringsliv, boendemiljö, demokrati, miljö och kvalitet i kärnverksamheterna ska omfattas.

Under 2012 arbetade vi med att skapa förutsättningar för fortsatt utveckling i kommunens alla orter. Arbetet kring satsningen på Emmaboda tätort och Vissefjärda samhälle kommer även att fortsätta under verksamhetsåret 2013. Infrastrukturen är viktig, såväl inom som till och från kommunen. En satsning kommer att ske under 2013 på Emmaboda stationsområde samt ny plattform som möjliggör tågstopp i Vissefjärda. Till- och ombyggnad av grundskolan i Lindås kommer att stå färdig till höstterminen 2013. Vi har genom ett projekt från Regionförbundet valt ut Långasjö som ännu en utvecklingsort. Förskolan Skatan i Långasjö byggs om för att tillfredsställa behovet för barn och personal. Bredband är en nödvändig satsning och under 2013 kommer vi att påbörja denna satsning som är ett led i arbetet för en levande landsbygd.

Samverkan med näringslivet betyder mycket. Tillverkningsindustrin är stor i Emmaboda mer än 50 procent. Industriprogrammet på Vilhelm Mobergsgymnasiet fyller en viktig funktion för kompetensförsörjningens framtid. Samtidigt som nya företag etablerar sig i kommunen så försvinner traditionella företag i allt för stor utsträckning. Bevis på detta ser vi med allt större tomhet i tätortens tomma skyltfönster. Service och handel måste öka under mandatperioden. Vi bjuder in näringslivets företrädare till att ta fram riktlinjer till framtida näringslivsfrågor.

Tillsammans med alla fantastiska turistföretag, kulturarvet, konstnärer och andra aktörer och The Glass Factory har Emmaboda kommun mycket att erbjuda. Vi vill finnas med tillsammans med alla engagerade människor och ambassadörer vid de evenemang som sker inom kommunen. Verksamhetsåret erbjuder motor-idrotts-musikplats och ords evenemang där vi alla säkert deltar vid något tillfälle under året.

2013 års budget är ansträngd, med det goda resultat vi visade 2012 så har kommunfullmäktige kunnat fatta beslutet att öronmärka en del av resultatet till en social fond. Verksamheterna kommer att kunna söka medel ur denna fond till förmån för projekt särskilt för barn och unga i kommunen.

Barnomsorg på obekväma tider har tagits emot väl och fått god respons, en service som vi vill behålla för våra kommuninvånare.

Vi arbetar med att förbättra vår attraktivitet som arbetsgivare där projektet Nya Tider fortskrider under 2013. Projektet innebär att personalen ska få rätt till den sysselsättningsgrad som de önskar. Vi har flertalet pensionsavgångar framför oss och trots kärvt budgetår 2013 är vi försiktiga med att minska bemanningen av ekonomiska skäl. Vi har en målsättning att behålla kvaliteten i verksamheterna, skapa förutsättningar för att personalen ska trivas och må bra. Med de förutsättningar vi har 2013 kommer vi att fortsätta vårt arbete och vår målsättning med att bli en attraktiv kommun där invånarna ska trivas och vända vår negativa befolkningstrend och successivt öka befolkningssantalet.

Ann-Marie Fagerström

Kommunfullmäktiges övergripande mål

VISION

Emmaboda skall vara den öppna, företagsamma och miljömedvetna kommunen med god tillväxt som är attraktiv för näringsliv, föreningsliv och invånare - en naturlig möteplats i sydost.

INRIKTNINGSMÅL 2011-2014

Näringsliv:

-Tillsammans med företagen i kommunen ska vi skapa förutsättningar för utveckling och hållbar tillväxt. Antalet företag, sysselsättningstillfällen och invånare ska öka under perioden.

-Infrastruktur och kommunikationer inom, såväl som till och från, kommunen ska utvecklas så att kommunens geografiska läge och attraktionskraft utnyttjas optimalt.

-Antal invånare ska öka under perioden.

Kundperspektiv:

-Kvaliteten i alla kommunala verksamheter ska uppfattas som god.

-Tillgången till attraktiva boendemiljöer, boende för alla, ska öka under perioden.

-Demokratin ska utvecklas i kommunen; alla medborgare ska känna sig delaktiga i samhället.

-Kärnverksamheterna ska uppfatta den gemensamma administrationen som effektiv och flexibel.

-Myndighetsutövningen ska uppfattas som effektiv och rättvis.

Attraktiv arbetsgivare:

-Emmaboda kommun som arbetsgivare ska uppfattas som en förebild ifråga om jämställdhet, mångfald och arbetsmiljö.

Miljö:

-Utsläpp av växthusgaser ska minska tillsammans med användningen av fossila bränslen i kommun som geografisk yta. Miljöhänsyn ska

beaktas i alla beslut i alla verksamheter.

Nämndernas verksamhetsmål

God ekonomisk hushållning ur ett verksamhetsperspektiv med ändamålsenliga verksamheter som håller hög kvalitet. Nämndernas verksamhetsmål ska utgå från kommunfullmäktiges inriktningsmål, som beslutades i oktober 2011. Dessa verksamhetsmål ska vara mätbara och följas upp en gång om året och då i samband med kommunens årsredovisning.

Näringsliv

Kommunstyrelsen ska arbeta för en samordning av projekt för frågor som påverkar befolkningsutvecklingen. Vi ska under tidsperioden ta reda på vad vi behöver erbjuda barnfamiljer för att de ska flytta hit. Information och tillgänglighet gällande Närtrafiken ska utvecklas och förbättras. Kommunledningskontoret ska vara drivande i utvecklingsarbetet för att få bredband till alla. Teknik och fritidsnämnden tillsammans med bygg- och miljönämnden ska arbeta för ett gott näringslivsklimat, god infrastruktur och kommunikationer inom kommunen och öka attraktionskraften för boende och besökande.

Kundperspektiv:

Vi ska utveckla arbetet med trygghet och säkerhet under uppväxt, skola och i sitt boende.

Barn och skola

Det ska tas systematisk hänsyn till barnperspektiv och barnkonventionen i de beslut som berör barn och ungdomar.

Senast 2014 ska andelen elever i grundskolan med godkända betyg i samtliga ämnen ha ökat till 100 %. I årskurs 6 i ämnena engelska och matematik ska 100 % av eleverna ha uppnått lägst betyget E.

Attraktionen till kommunens skolor ska vara

hög. Det systematiska kvalitetsarbetet inom fritidshemsverksamheten ska förbättras liksom arbetet med barn i behov av särskilt stöd och modersmålsstöd.

Barn och anställda inom bildningsnämndens verksamheter ska 2014 känna sig mer nöjda med sin möjlighet till inflytande. Barnens inflytande över sin verksamhet ska öka och en plan med progression i barn/elevinflytande från förskola till gymnasiet ska utarbetas under samma period.

Emmaboda kommuns socialtjänstplan:

Genom förebyggande arbete, samverkan med andra, förhindra att behov av insatser uppkommer.

Socialtjänsten ska verka för att den enskilde genom arbete, daglig verksamhet och annan sysselsättning ges möjlighet till ett meningsfullt liv. Socialtjänsten ska bistå med insatser när behov finns. Det vill säga när den enskilde inte har förmåga att tillgodose dessa behov genom egen försorg. Insatserna ska alltid ges så att de stöder och utvecklar den enskildes förmåga och oberoende och bidra till den enskildes möjligheter att leva ett värdigt och självständigt liv.

Administrationen:

Vi ska utveckla delaktigheten i de politiska beslutsprocesserna och utveckla demokratidialogen för olika medborgargrupper. Vi ska förbättra förmågan att kommunicera framgångar och pågående förbättringsprojektet inom kärnverksamheterna. Vi ska utveckla ett mer professionellt bemötande av förvaltningar, medborgare och företag. Vi ska utveckla digital hantering av dokument inför möten/sammanträden och därmed hålla nere kostnaderna.

Kultur:

Samarbete med föreningslivet ska utökas i syfte att öka antalet föreningsdrivna arrangemang årligen fram till 2014. Under åren 2012-2014 ska ett uppdaterat Kulturmiljöprogram för Emmaboda kommun tas fram som ska vara antaget av kommunfullmäktige innan utgången av år 2014.

En väl genomarbetad kulturplan ska styra verksamheten och bidra till att besöksantalet inom kultur och bibliotek ska öka fram till 2014, liksom resultatet av nöjdhetsindex inom kulturutbudet. Biblioteken ska ha fortsatt hög utlåningsfrekvens och verksamheten ska utvecklas.

Attraktiv arbetsgivare:

Emmaboda kommun har ett öppet klimat och korta beslutsvägar mellan politik, tjänstemän och arbetstagare. Vi ska fortsätta arbeta för en bättre arbetsmiljö samt i detta nogsamt beakta jämställdhet och mångfaldsaspekterna.

Projektet "Nya tider" kommer att fortsätta under 2013, där anställda i kommunen kommer att ges möjlighet att välja sysselsättningsgrad.

Miljö:

Vi ska utveckla digital hantering av dokument inför möten/sammanträden och därmed spara papper. Emmaboda kommun för sin del har beslutat om deltagande i läns-kampanjen "No oil" genom fortsatta inköp av fordon som drivs med miljöbränsle. Under 2013 kommer kommunens första elbil att köpas in.

Fem år i sammandrag

	Bokslut 2009	Bokslut 2010	Bokslut 2011	Bokslut 2012	Budget 2013
Allmänt					
Antal invånare 31/12	9 223	9 187	9 039	8 991	9000
Skattesats kr, kommunen	21,62	21,62	21,62	21,21	21,21
Skattesats totalt	33,13	33,25	33,25	33,50	33,50
Resultat					
Skatteintäkter i Mkr	446,8	459,2	464,8	458,6	464,2
Nettokostnader inkl. avskrivningar i Mkr	446,7	455,8	460,1	452,7	466,2
Nettokostnad per invånare i tkr	48,4	49,6	50,9	50,3	51,8
Nämndernas budgetavvikelser i Mkr	9,9	-3,7	9,0	0,0	0,0
Finansnetto i Mkr	4,4	1,9	1,6	2,6	2,0
Årets resultat i Mkr	4,5	5,3	6,3	8,4	0,2
Balans					
Likviditet (kassa, bank) i Mkr	48,3	26,8	13,8	8,1	10,0
Låneskuld i Mkr	31,8	30,8	44,2	39,9	78,7
Låneskuld per invånare i kr	3 448	3 353	4 890	4 438	874,4
Soliditeten	46,4%	44,8%	46,0%	46,7%	41,2%
Pensionsskuld i Mkr	21,2	22,1	26,2	24,1	26,8
Eget kapital i Mkr	149,7	141,5	147,7	156,1	156,1
Totala tillgångar i Mkr	322,5	315,9	321,3	334,9	379,2
Förändring av tillgångarnas värde	22,8%	-2,0%	1,7%	4,2%	13,2%

God ekonomisk hushållning

Kommunallagen ställer krav på att kommunerna ska ha god ekonomisk hushållning

vilket innebär både ändamålsenliga verksamheter med hög kvalitet och positivt ekonomiskt resultat över en längre tidsperiod. Fullmäktige vid Emmaboda kommun har fastslagit fyra finansiella mål för ekonomisk hushållning.

God ekonomisk hushållning ur ett verksamhetsperspektiv

Kommunens nämnder tar fram verksamhetsplaner där man redovisar sina nämndmål, nyckeltal och handlingsplaner för att uppnå övergripande målen för ekonomisk hushållning.

God ekonomisk hushållning ur ett finansiellt perspektiv

Resultatmål

Målet är att resultatet skall klara balanskravet. Detta innebär ett resultat på minst 0 mkr. För 2013 fastställs resultatmålet till 0,0 Mkr.

Likviditet

Emmaboda kommun ska hålla en sådan likviditet att de löpande betalningarna kan klaras utan kortfristig upplåning.

Investeringar

Fullmäktige ska rangordna aktuella investeringsprojekt vid minst ett tillfälle varje år. Projekten ska sedan planeras och genomföras efter särskilda beslut i kommunstyrelsen och, i förekommande fall, i kommunfullmäktige. Huvudmålet är att samtliga investeringar ska självfinansieras och undantag från detta måste beslutas i kommunfullmäktige vid fastställande av budgeten. Kommunens tillgång på likvida medel får avgöra tidpunkten för genomförandet av ett projekt. Lönsamma investeringsprojekt, som ger en återbetalning på högst fem år, får finansieras genom extern upplåning.

Kostnadsökningar

Den av kommunfullmäktige fastställda budgetramen gäller för verksamhetsåret. Respektive nämnd ansvarar för att kostnadsökningar av olika slag finansieras inom fastställd budget.

PRINCIPER FÖR EKONOMISTYRNING

Budgetprocessen

Kommunens budgetprocess startar i maj då nämnderna får förutsättningarna inför det kommande budgetåret. I slutet av maj kallas kommunfullmäktiges ledamöter, bolagsstyrelsernas presidium samt chefstjänstemän till en heldag där resp. bolag och nämnd presenterar sin vision för framtiden. Vid samma tillfälle beskriver resp. nämnd konsekvenser utifrån givna förutsättningar. Höstens budgetarbete koncentreras till verksamhetsplanering och avstämning av eventuellt ändrade förutsättningar. Budgeten fastställs i november av kommunfullmäktige. Respektive nämnd ska i januari registrera detaljbudgeten i ekonomisystemet.

Ekonomi- och verksamhetsuppföljning

En fungerande ekonomistyrning förutsätter att det finns en utvecklad ekonomi- och verksamhetsuppföljning. Ekonomistyrningens främsta uppgift är att signalera avvikelser så att organisationen så snabbt som möjligt ska kunna göra förändringar i verksamheten. Respektive nämnd ansvarar för uppföljning av verksamhet och ekonomi inom sitt verksamhetsområde. Uppföljning ska ske på alla nivåer som tilldelats ett verksamhets- och ekonomiskt ansvar. Varje förvaltning ansvarar för att kontinuerlig avrapportering sker till nämnden vid fastställda tidpunkter. Rapporteringen till nämnden utgör i sammanfattad form även underlag för avrapportering till central nivå. Kommunstyrelsen har det övergripande ansvaret att följa hur verksamhet och ekonomi utvecklas för hela kommunkoncernen.

Uppföljning

- Uppföljning sker i form av:
- Delårsrapport till kommunfullmäktige
 - o avser januari-augusti med helårsprognos.
 - Budgetuppföljning till kommunstyrelsen
 - o avser månadsuppföljning av driftbudget från nämnderna med helårsprognos.
 - Årsredovisning till kommunfullmäktige.

FÖRUTSÄTTNINGAR FÖR EKONOMISK PLANERING 2013-2015

Befolkning

Beräkningen av kommunens skatteintäkter och kommunal utjämning baseras på Sveriges kommuner och landstings prognos i september 2012. I beräkningen för skatter och kommunal utjämning har följande folkmängd antagits; 9 000 (år 2013), 8 960 (år 2014) och 8 960 (år 2015).

Skattesats

Skattesatsen 2013 är oförändrad 21,21 per skattekrona.

Pensioner

Enligt lagen om kommunal redovisning ska pensioner redovisas efter den så kallade blandmodellen. Detta innebär att pensionsförmåner intjänade från och med 1998 ska redovisas som en avsättning i balansräkningen. Pensioner intjänade före 1998 ska redovisas som en ansvarsförbindelse. Med dagens system för redovisning av pensioner visar de flesta kommuner egentligen ett resultat som är bättre än om den faktiska kostnaden tagits upp i resultaträkningen. En del kommuner och landsting har valt att redovisa alla sina pensionskostnader i resultat- och balansräkningen, så kallad fullfonderingsmodell. Skillnaden är att ta kostnaden idag istället för att skjuta den på framtiden. Eftersom blandmodellen innebär att vissa kostnader inte redovisas i resultatet, måste istället resultatet vara så bra att ett positivt resultat täcker in dessa kostnader. Detta kan göras genom reservering av överskott i resultatet. Om de finansiella målen sätts på en rimlig nivå spelar vald redovisningsmodell av pensioner ingen roll för ekonomin. Det viktigaste är att det långsiktiga perspektivet finns med i planeringen.

Verksamhetens nettokostnader

För 2013 års lönerrevision har det avsatts 4,7 Mkr. Denna centrala "lönepott" kommer att fördelas ut till respektive nämnd under första halvåret av 2013. Kommunen betalar lagstadgade och avtalsenliga arbetsgivaravgifter. Dessutom betalas särskild löneskatt på pensionsavsättningar och utbetalningar. För dessa kostnader betalar förvaltningarna internt till finansförvaltningen ett personalomkostnadspålägg på alla löneutbetalningar.

För 2013 är PO-pålägget följande:

- 38,46 procent för hel-, deltid-, och timanställda enligt kommunala avtal.
- 31,42 procent för förtroendevalda och uppdragstagare.

Nedjusteringar av sociala avgifter för anställda har gjorts på respektive nämnds budgetram. Nämnderna erhåller ej någon kompensation för prisökningar 2013. Nämnderna får bedöma kostnadsutvecklingen för olika typer av varor och tjänster och beakta detta i sina internbudgetar.

Driftkostnadsförändringar

Verksamhetens nettokostnader 2013 ökar med 5,4 Mkr jämfört med bokslut 2012.

KLP

I budget 2013 finns ingen avsättning till Kalmar Läns Pensionskapitalförvaltning AB (KLP) för framtida pensioner.

Nyupplåning

För 2013 kan ett beslut tas om upplåning med 38,8 Mkr för att finansiera renoveringen av Lindås skola samt köp av fastigheten Örnens 5 och 6 (Nöjeshuset). (Se även bilaga investeringsbudget)

FINANSIELL ANALYS OCH NYCKELTAL

Årets resultat

Ett sätt att belysa god ekonomisk hushållning är att studera det löpande resultatet. Balans mellan löpande intäkter och kostnader är en grundförutsättning för god ekonomi i kommunen.

För att klara SKL:s resultatmål för god ekonomisk hushållning på 2 % krävs ett årligt resultat på ca 10 Mkr för prognosperioden 2013-2015, vilket inte är hållbart under kraftiga konjunktursvängningar.

Nettokostnadsandel

En grundläggande förutsättning för god ekonomisk hushållning är att det finns balans mellan löpande intäkter och kostnader. Ett sätt att belysa detta är att analysera hur stor andel olika typer av återkommande löpande kostnader tar i anspråk av skatteintäkter och kommunal utjämning. På lång sikt räcker det inte att intäkterna och kostnaderna är lika stora, utan minst två procent av de löpande intäkterna bör finnas kvar för att finansiera årets nettoinvesteringar med. Det innebär att de löpande kostnaderna över en längre period inte bör ta mer än 98 procent av de löpande intäkterna i anspråk. Denna resultatnivå ger kommunen ett bra handlingsutrymme för att möta oförutsedda händelser och ändrade förutsättningar.

Enligt budget 2013 kommer nettokostnadsandelen att vara 99,9 procent.

Budgetföljsamheten är viktig

En förutsättning för att klara kravet på god ekonomisk hushållning är att nämnderna håller sin verksamhet inom tilldelad budgetram.

Känslighetsanalys

Den ekonomiska utvecklingen styrs av en rad faktorer. Vissa kan påverkas av kommunen medan andra ligger utanför kommunen kontroll. Emma-boda kommuns beroende av omvärlden kan beskrivas genom att göra en känslighetsanalys. Nedan redovisas de ekonomiska konsekvenserna av några händelser.

Sammanfattning

Nettokostnadsandelen för år 2013 ligger på 99,9 procent. Planerade skattefinansierade nettoinvesteringar 2013 kommer inte att kunna självfinansieras till 100 procent enligt finansiellt mål. Nämndernas goda budgetföljsamhet måste bibehållas för att hålla en god finansiell kontroll över kostnader och intäkter under året. Det kommer att bli en stor utmaning för kommunen i tider med sämre konjunktur att klara de finansiella målen. På lång sikt bör kommunen självfinansiera sina investeringar.

Mkr	Bokslut		Budget	Prognos	Prognos
	2011	2012	2013	2014	2015
Årets resultat	6,3	8,4	0,2	6,4	13,9

Budgetavvikelser per nämnd, Mkr	Bokslut	Bokslut
	2011	2012
Kommunstyrelsen	0,0	0,0
Bygg- och miljönämnden	0,2	-0,3
Teknisk och Fritidsnämnden	1,6	0,3
Bildningsnämnden	4,8	0,9
Socialnämnden	2,4	-0,9
Summa	9,0	0,0

Tänkta händelser

10 öres förändring av kommunalskatten
Förändrat invånarantal med 10 st
Löneförändring (inkl PO) med 1 %
Förändr. nämndernas budgetram med 1 %
Förändr. räntenivån med 1 %
Förändr. interkommunala kostnader med 10 %
Förändr. interkommunala intäkter med 10 %

Förändring +/-

1,6 Mkr
0,5 Mkr
3,2 Mkr
4,4 Mkr
0,8 Mkr
2,5 Mkr
0,6 Mkr

Nämndernas uppgifter

Kommunstyrelsen

Kommunstyrelsen har 13 ledamöter och enligt lag ska kommunstyrelsen yttra sig i alla ärenden som kommunfullmäktige ska besluta om med några få undantag. I Emmaboda kommun ansvarar kommunstyrelsen för kommunens utveckling, samt leder planeringen och samordningen av kommunens verksamheter. Till kommunstyrelsens andra ansvarsområden hör bland annat kommunens ekonomi, personalfrågor, IT, näringslivsutveckling och turism.

Kommunalrådet Ann-Marie Fagerström (s) är kommunstyrelsens ordförande, Sten-Olof Johansson (m) är förste vice ordförande och Jan-Olof Jäghagen (s) är andre vice ordförande i kommunstyrelsen.

Bygg- och Miljönämnden

Bygg- och miljönämnden består av 9 ledamöter och 9 ersättare. Nämnden fullgör kommunens uppgifter inom plan- och byggnadsväsendet samt miljö- och hälsoskyddsområdet. Ansvaret omfattar huvudsakligen följande områden:

- Bygglov - ansökan om bygglov och bygganmälningar
- Fysisk planering av mark och vattenområden
- Bostadsanpassning för funktionshindrade
- Kartor och geografiska informationssystem
- Miljötillsyn
- Livsmedelstillsyn
- Tillsyn enligt tobakslagen
- Energirådgivning
- Bygg- och miljönämndens kansli finns inom tekniska kontoret.

Ordförande i nämnden är Bo Eddie Rossbol (s) och Göran Eriksson (c) är vice ordförande.

Teknisk och fritidsnämnden

Teknik- och fritidsnämnden har 11 ledamöter och 11 ersättare som har det yttersta politiska ansvaret för hela nämndens verksamhetsområde som består av:

- Förvaltning och utveckling av kommunalt ägda fastigheter, där fastigheterna varierar från ren råmark (skog, åker, bete, vatten) till bebyggda fastigheter med skolor, servicehus, sporthallar, rid- och badanläggningar. Däremellan finns sedan markanläggningar i form av parker, lekparkar, torg, parkeringar och gator.

- Fritidsverksamhet med föreningsservice, bokningsservice och bidragshantering enligt särskilda bidragsnormer, främst för ungdomsverk-

samhet. Med hjälp av våra föreningar ordnar vi idrottsskola för eleverna i kommunen. Vidare driver vi kommunens bad- och träningscentra med såväl simhallsverksamhet som camping och Actic. Härutöver sköts friluftsbad, campingplatser, motionsspår, vandringsleder och isbanor.

- Kostverksamheten ansvarar för tillagningssköken i Emmaboda, Vissefjärda, Långasjö, Algutsboda samt mottagningsköken i Johansfors och Lindås skolor. Där tillagas och serveras mat till bland annat förskolor, skolor och äldreomsorg.

- Myndighetsutövning som trafikreglering med lokala trafikföreskrifter, parkeringstillstånd för rörelsehindrade samt lotteritillstånd.

- Övriga verksamheter är kalkning av sjöar och vattendrag, bidragsgivning till kommunens enskilda vägar och gatubelysningsföreningar samt hantering av torghandelsfrågor enligt särskilda regler

Teknik- och fritidsnämndens och bygg- och miljönämndens verksamheter samordnas inom tekniska kontoret. Per Sigvardsson (s) är ordförande i teknik- och fritidsnämnden och Bo Sunesson (c) är vice ordförande.

Bildningsnämnden

Bildningsnämnden består av 13 ledamöter och inom nämndens ansvarsområde ligger barnomsorg, grundskola (år 0 - 9), musikskola, särskola, gymnasieskola och vuxen-utbildning (Komvux, Kunskapslyftet och Särvox). I ansvaret ligger även fritidshem och fritidsgårdar, bibliotek och allmänna kulturfrågor.

Ordförande i bildningsnämnden är Jan-Olof Jäghagen (s) med Ann Helene Jonsson (m) som vice ordförande.

Socialnämnden

Socialnämnden består av 11 ledamöter och ansvarar för äldreomsorg, LSS (lagen om stöd och service) hälso- och sjukvård, socialpsykiatri och individ- och familjeomsorg. Nämnden svarar för samordning och administration av den kommunala flyktingmottagningen inklusive verksamhet för ensamkommande barn och ungdomar. Socialnämnden ansvarar även för tillstånd och tillsyn enligt alkohollagen, läkemedelslagen och tobakslagen. Ordförande i socialnämnden är Stig-Ove Andersson (s) och Ann-Charlotte Filipsson (c) är vice ordförande.

Driftbudget

(Tkr)

	Budget 2013
Kommunstyrelsen	
Budget 2012	56 951
Lönerevision 2013	0
Skatteväxling linjetrafik	900
Räddningstjänstförbundet	125
Möjligheternas Hus	275
Justering sociala avgifter	0
Ftg. Hälsovård till Möjligheternas Hus	0
Övrigt	110
Ramtillskott Överförmyndarnämnd	0
Budgetram 2013	58 361
Bygg- och miljönämnden	
Budget 2012	3 444
Justering sociala avgifter	0
Lönerevision 2013	0
Budgetram 2013	3 444
Teknik- och fritidsnämnden	
Budget 2012	66 989
Lönerevision 2013	0
Justering sociala avgifter	0
Ökade drift kostnader	940
Mobil team unga	-98
Budgetram 2013	67 831
Bildningsnämnden	
Budget 2012	176 111
Lönerevision 2013	0
Justering sociala avgifter	0
Lönerevision 2012, nattis ,gymnasium	-3 500
Mobil Team unga	-1 034
Övrigt	-100
Budgetram 2013	171 477
Socialnämnden	
Budget 2012	136 346
Lönerevision	0
Justering sociala avgifter	0
Mobil team unga	-1 132
Övrigt	-100
Budgetram 2013	135 114
Valnämnden	
Budget 2012	30

(Tkr)

	Budget 2013
Revisionen	
Budget 2012	700
Ramförändring	0
Budgetram 2013	700
Nämndernas nettokostnader	436 957

Investeringsbudget

(Tkr)

Nämndernas investeringsramar	Budget 2011	Budget 2012	Budget 2013	Prognos 2014	Prognos 2015
Kommunstyrelsen	800	1 500	2 300	1 000	1 000
Teknik- och fritidsnämnden	1 950	1 950	1 950	1 950	1 950
Bygg- och miljönämnden	350	350	350	350	350
Bildningsnämnden	1 000	1 000	1 000	1 000	1 000
Socialnämnden	600	700	700	700	700
Nämnderna totalt	4 700	5 500	6 300	5 000	5 000
Kommunfullmäktiges prioriterade investeringprojekt, se spec. bilaga 2	23 650	24 250	52 200	11 400	10 800
Kommunens totala investeringsram	28 350	29 750	58 500	16 400	15 800

(Mkr)

Finansiering	Budget 2011	Budget 2012	Budget 2013	Prognos 2014	Prognos 2015
Resultat	1,0	0,0	0,2	6,4	13,9
Avskrivningar	13,5	14,5	16,0	16,5	16,5
Amortering	0,0	0,0	0,0	-6,5	-14,6
Upplåning	10,0	11,3	38,8	0,0	0,0
Skatteåterbäring		5,5	6,3	0,0	0,0
Örsjö förskott		-1,5	-2,5	0,0	0,0
Likvidminskning	3,9	0,0	0,0	0,0	0,0
Investeringsutrymme	28,4	29,8	58,8	16,4	15,8

Resultatbudget

(Mkr)

	Bokslut 2011	Bokslut 2012	Budget 2012	Budget 2013	Prognos 2014	Prognos 2015
Verksamhetens intäkter	83,1	83,1	84,0	84,5	85,0	85,0
Verksamhetens kostnader	-530,7	-522,1	-530,3	-534,7	-550,3	-558,2
Avskrivningar	-12,5	-13,8	-14,5	-16,0	-16,5	-17,0
Verksamhetens nettokostnader	-460,1	-452,8	-460,8	-466,2	-481,8	-490,2
Skatteintäkter och bidrag	341,3	337,2	333,9	367,6	383,0	388,0
Generella statsbidrag och utjämning	123,5	121,4	125,8	96,6	105,2	116,1
Finansiella intäkter	3,6	4,7	2,5	4,7	2,5	2,7
Finansiella kostnader	-2,0	-2,1	-1,4	-2,5	-2,5	-2,7
Årets resultat	6,3	8,4	0,0	0,2	6,4	13,9

KASSAFLÖDESBUDGET

(Mkr)

	Bokslut 2011	Bokslut 2012	Budget 2012	Budget 2013
Årets resultat	6,3	8,4	0,0	0,2
Just. poster som ej ingår i kassaflödet	0,0	0,0	0,0	0,0
Avskrivningar	12,5	13,8	14,5	16,0
Förändring av pensionskulld	4,1	-5,6	0,6	2,7
Medel från verksamheten	22,9	16,6	15,1	18,9
Förändring av kortfristiga fordringar	5,4	-2,1	0,0	0,3
Förändring av pensionsbolag KLP	-1,4	-2,3	-2,0	-2,2
Förändring av förråd	0,0	1,8	0,0	-0,2
Förändring av kortfristiga skulder	-18,5	13,7	1,6	5,0
Kassaflöde från löpande verksamhet	8,4	27,7	14,7	21,8
Förvärv av fastigheter och inventarier	-33,4	-30,2	-29,8	-58,8
Förvärv av fin. anläggningstillgångar	0,0	0,0	0,0	0,0
Kassaflöde från invest.verksamhet	-33,4	-30,2	-29,8	-58,8
Förändring långfristiga lån	13,4	-3,2	11,3	38,8
Förändring långfristiga fordringar	-1,4	0,0	0,0	0,0
Kassaflöde från fin.verksamhet	12,0	-3,2	11,3	38,8
Utbetaln. till statlig infrastruktur	0,0	0,0	0,0	0,0
Likvida medel vid årets början	26,8	13,8	13,8	8,2
Förändring av likvida medel	-13,0	-5,7	-3,8	1,8
Livida medel vid årets slut	13,8	8,1	10,0	10,0

Balansbudget

(Mkr)

	Bokslut 2011	Bokslut 2012	Budget 2012	Budget 2013
Immateriella anläggningstillgångar		2,4		2,4
Mark, byggnader och tekniska anläggningar	179,7	192,6	191,0	233,3
Maskiner och inventarier	36,3	37,9	40,3	40,0
Materiella anläggningstillgångar	216,0	230,5	231,3	273,3
Värdepapper mm	13,7	13,5	13,7	13,5
Övriga långfristiga fordringar	7,3	7,4	7,3	7,4
Finansiella anläggningstillgångar	21,0	20,9	21,0	20,9
ANLÄGGNINGSTILLGÅNGAR	237,0	253,8	252,3	294,2
Förråd mm	6,6	4,8	6,6	5,0
Kortfristiga fordringar	33,4	35,3	33,4	35,0
Placering av pensionsmedel KLP	30,5	32,8	32,5	35,0
Kassa och bank	13,8	8,2	10,0	10,0
OMSÄTTNINGSTILLGÅNGAR	84,3	81,1	82,5	85
SUMMA TILLGÅNGAR	321,3	334,9	334,8	381,6
Eget kapital vid årets början	141,4	147,7	147,7	156,1
Årets förändring eget kapital	6,3	8,4	0,0	0,0
EGET KAPITAL	147,7	156,1	147,7	156,1
Avsättning för pensioner och liknande	26,2	24,1	26,8	26,8
Övriga avsättningar	17,8	14,3	17,8	14,3
AVSÄTTNINGAR	44,0	38,4	44,6	41,1
Långfristiga skulder	44,2	41	55,5	79,8
Kortfristiga skulder	85,4	99,4	87,0	104,6
SKULDER	129,6	140,4	142,5	184,4
SUMMA EGET KAPITAL, AVSÄTTNINGAR & SKULDER	321,3	334,9	334,8	381,6
Panter och ansvarsförbindelser				
Pensionsförplikterser	222,4	218,8		
Ansvars-och borgensförbindelser	541,3	517,2		

Not 1 Nettokostnader

(tkr)	Bokslut 2011	Bokslut 2012	Budget 2012	Budget 2013
Kommunstyrelsen	-60 342	-56 927	-56 951	-58 361
Bygg- och miljönämnden	-3 181	-3 699	-3 444	-3 444
Tekniska nämnden	-64 389	-66 666	-66 989	-67 831
Bildningsnämnden	-168 809	-175 153	-176 111	-171 477
Socialnämnden	-132 620	-137 949	-137 021	-135 114
Valnämnden	-41	-30	-30	-30
Revisionen	-700	-700	-700	-700
Övriga poster (pensioner m m)	-10 500	-11 676	-19 554	-29 243
Nettokostnader	-440 582	-452 800	-460 800	-466 200

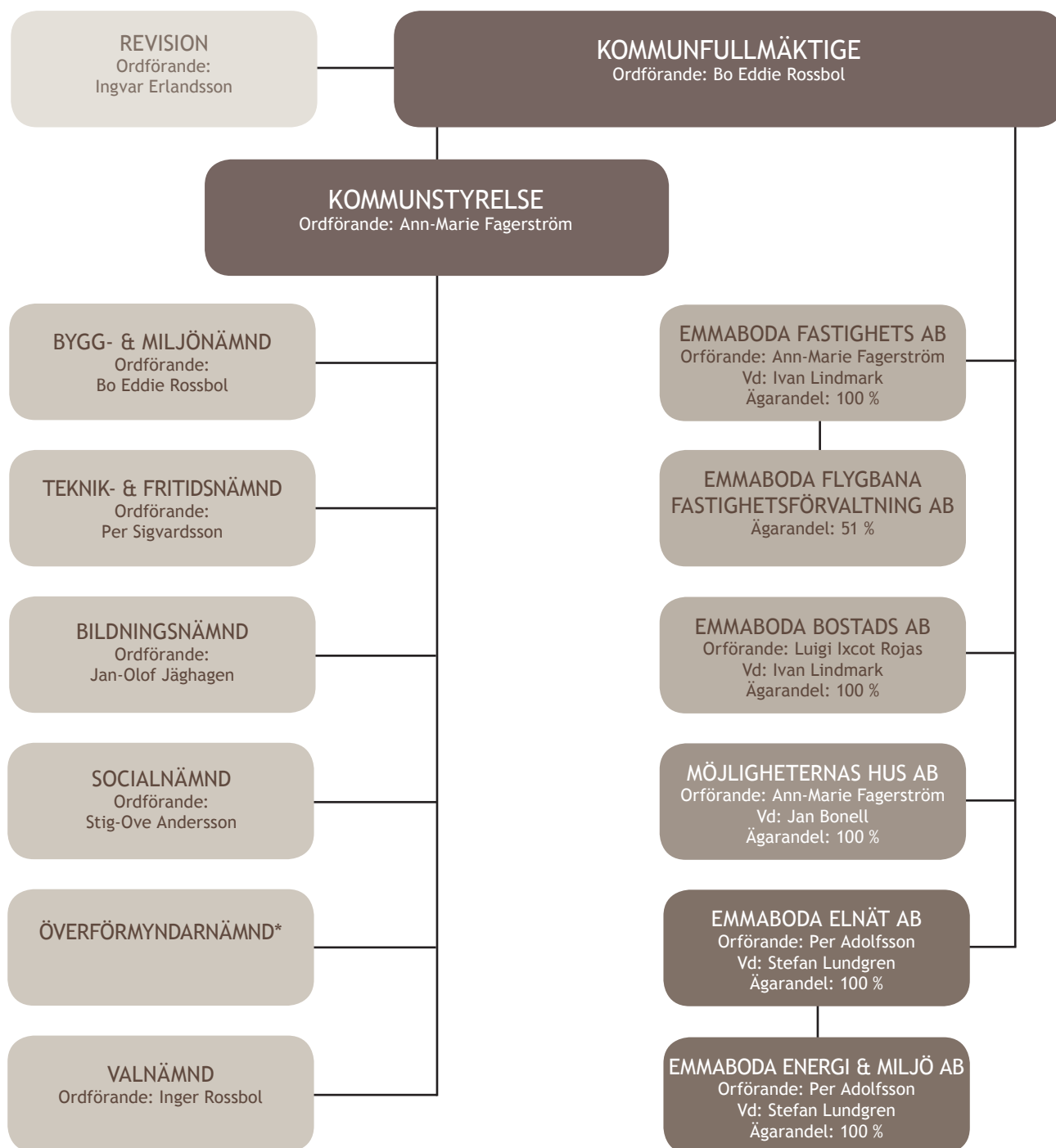
Not 2 Skatteintäkter och bidrag

(Mkr)	Bokslut 2011	Bokslut 2012	Budget 2012	Budget 2013
Skatteintäkter och bidrag				
Allmän kommunalskatt	331,7	333,9	331,4	345,6
Skatteavräkning	8,0	0,1	1,7	-1,7
Mellankommunal kostnadsutjämning	1,6	-0,9	0,8	-1,8
Summa	341,3	333,1	333,9	342,1
Generella statsbidrag och utjämning				
Inkomstutjämning	71,0	71,8	77,3	76,0
Kostnadsutjämning	3,5	4,5	4,7	3,9
LSS-utjämning	25,4	26,6	26,4	23,5
Regleringsbidrag/-avgift	9,4	3,7	2,5	4,0
Kommunal fastighetsavgift	14,2	14,8	14,9	14,7
Tillfälligt konjunkturstöd				
Summa	123,5	121,4	125,8	122,1
Totala skatter och bidrag	464,8	454,5	459,7	464,2
Ökning skatter och bidrag	5,6	-10,3	5,2	4,5

Not 3 Finansnetto

(Mkr)	Bokslut 2011	Bokslut 2012	Budget 2012	Budget 2013
Finansiella intäkter				
Utdelningar	0,1	0,8	0,5	0,8
Ränteintäkter	0,9	1,2	0,9	1,2
Övriga finansiella intäkter	2,6	3,6	1,1	2,2
Summa	3,6	5,6	2,5	4,2
Finansiella kostnader				
Räntekostnader	-1,0	-0,9	-1,1	-1,7
Övriga finansiella kostnader	-1,0	-3,0	-0,3	-0,3
Summa	-2,0	-3,9	-1,4	-2,0
Finansnetto	1,6	1,7	1,1	2,2

Emmaboda kommuns organisation



* Emmaboda kommun har gemensam överförmyndarnämnd med kommunerna: Nybro, Torsås och Uppvidinge.

Bilaga 1 Budgetramar 2013

Budgetramar Förslag	Total Budgetram 2012-09-15	Mobilt team unga	Värme o ramar	Löne- revison 2013	löner ev. 2012 nattis gymnasium	KLT	Glasriktet	Ökade drift- kostn.	Bidrag till "Du o Jag"	Emmaboda din framtid	Nöjes huset	Ökade kommunbidrag	Total ram- förändring	Förslag Total Budgetram 2013 2012-11-02
Nämnd														
KS	39 534					900	100		50	200	- 240		1 010	40 544
Möjligh. Hus, bidr	6 965											275	275	7 240
Räddningsförb. bidr	9 617											125	125	9 742
Bygg- o Miljönämnd	3 444												-	3 444
Teknik- o Fritidsnämnd	66 989	- 98						700			240		842	67 831
Bildningsnämnden	176 111	- 1 034	- 100		- 3 500								- 4 634	171 477
Socialnämnden	136 346	- 1 132	- 100										- 1 232	135 114
Valnämnden	30												-	30
Revisjonen	700												-	700
Överförmyndarnämnd	835												-	835
Ej fördelat löner ev.														
TOTALT	440 571	- 2 264	- 200	-	- 3 500	900	100	700	50	200	-	400	- 3 614	436 957

Bilaga 2 Investeringsbudget 2013

KF:s investeringsobjekt	Budget 2011	Budget 2012	Budget 2013	Budget 2014	Budget 2015
<u>Planerade/pågående objekt</u>					
Bjurbäcksskolan etapp 1					
Bjurbäcksskolan etapp 2	20 600				
Verdaområdet			200		
Gatubelysning					
Utemiljö äldreboende	570	400			
Lindås skola	200	20 900	14 000		
Skatan Långsjö		2 000	2 000		
Industriprogrammet			2 000	1 400	800
GC-väg Vissefjärda		700			
Boda Glasbruk, museum	1 150				
Bodatorg		250			
Simhallen,bubbelpool					
Rasslebygd	400				
Stationsområdet	730				
Ej spec.			34 000	10 000	10 000
S:a KF:s investeringsobjekt	23 650	24 250	52 200	11 400	10 800

Övriga av KF prioriterade objekt 2013

Plattform Vissefjärda

Förskolan Fyrklövern

Stationsområdet Emmaboda tätort

Ungdomens Hus

Syntetisk isbana

Digitala skyltar