

DELÅRSRAPPORT 2017

EMMABODA I VÅRA HJÄRTAN



Emmaboda
kommun

Innehållsförteckning

Kommunstyrelsens ordförande har ordet	4
Förvaltningsberättelse	5
Kommunstyrelsen	9
Bygg- och miljönämnden	11
Teknik- och fritidsnämnden	12
Bildningsnämnden	14
Socialnämnden	16
De kommunala bolagen	18
Räkenskaper	22
Resultaträkning	23
Balansräkning	24
Noter	25
Kassaflödesanalys	31
Ordlista	33
Redovisningsprinciper	34
Utvecklings- och målområden	37
Emmaboda kommuns organisation	43
Internkontrollplan för förvaltningarna	24
Kommunstyrelsen	25
Bygg- och miljönämnden	26
Teknik- och fritidsnämnden	27
Bildningsnämnden	28
Socialnämnden	29

Kommunstyrelsens ordförande har ordet



Det finns framtidstro i Emmaboda, faktum är att vi kan känna en ödmjuk stolthet för det vi åstadkommer. 2016 var ett bra år som gav ett fantastiskt ekonomiskt resultat. Ett resultat på 33,6 mkr. pengar att ta med in i framtiden. 2017 har börjat bra nya förskolan invigdes lagom till vårterminens start. Där finns nio avdelningar varav en är utformad för nattis. På västkanten blev ett nytt gruppboende på Oskarsgatan inflyttningsklart. En symbolik för ett samhälle är att ha god och trygg barnomsorg, kvalitativ omsorg för unga så som äldre, bra skolor, gott utbud inom kulturen och ett välskött samhälle i stort.

Det är också viktigt att ha en god relation med näringslivet. För att nå detta är vi många som har en stor roll att fylla. Inom koncernen måste alla vara med, samtliga nämnder och bolag är alla en pjäs på spelplanen. Därför är jag stolt att företräda just Emmaboda för här känns det att alla bidrar. Oavsett om du är den som ser till att maten serveras eller om du håller rent på gator o torg om du ser till att människor får kunskap eller omvårdnad, att de får tillgång till en bostad, ges möjlighet till bredband så är du precis lika betydelsefull i sammanhanget. Ja, jag känner en stolthet för personalen, det känns bra att veta att Emmaboda är bäst i Sverige med att ha frisk personal, dvs vi är tillsammans med Torsby den kommun som har lägst sjukfrånvaro. Jag tror det har en stor betydelse att vi är måna om det fackliga politiska arbetet i Emmaboda att vi är måna om att arbetsgivaren ska lyssna på de fackliga organisationerna, föra en ständig dialog.

Vi har också ett verksamhetsnära chefskap något som med all sannolikhet är av stor betydelse för en god arbetsmiljö. Till detta är alla de som arbetar i Emmaboda fantastiska, de ger allt när det behövs ställer upp för varandra i alla väder. En eloge till alla anställda i vår kommun.

Vårt målarbete är igång, det har hänt en hel del men det finns också lite kvar. Bostads-byggandet och integrationsarbetet är två parametrar som det arbetas bra med. Jag tror det är A och O att vi lyckas knyta åt oss våra nysvenska vänner. Att vi kan ge dem trygghet i Emmaboda, skapa arbete, ge kunskap och se dessa män-niskor på samma sätt som vi ser på oss själva. Ett samhälle som är tillåtande är ett samhälle som växer sig starkt. Jag är helt övertygad att vi inte bara kan, vi ska känna en framtidstro i Emmaboda!

Ann-Marie Fagerström

Förvaltningsberättelse

Omvärldsbevakning

Enligt Sveriges Kommuner och Landsting, SKL, ger en förväntad sämre skatte-underlagsutveckling åren 2018–2020, i kombination med mycket snabbt växande behov, svagare resultat och betydande effektiviseringsbehov de närmaste åren.

SKL menar att demografin fortsätter att pressa på kommunernas ekonomi de närmaste åren. Enligt SKL kommer den kraftiga ökningen av antalet barn och äldre fortsätta. De största kostnadsökningarna är inom grund och gymnasie-skolan, men även gruppen 75–85 år ökar snabbt. Denna ökning motsvaras inte av en lika stor tillväxt i skatteunderlaget. Fram till 2020 kommer ett gap uppstå mellan underliggande intäkter och kostnader på 40 miljarder kronor om verksamheten fortsätter utvecklas som hittills.

Konjunkturen i omvärlden har fortsatt att stärkas och återhämtningen omfattar allt fler länder och sektorer. Indikatorer tyder på ett positivt stämningssläge hos hushåll och företag, samtidigt som världshandeln växer och arbetsmarknaden förbättras i många länder. Uppgången i världsekonomin blir således allt tydligare. Trots konjunkturuppgången blir dock de globala tillväxttalen relativt måttliga, eftersom de hålls tillbaka av bland annat åldrande befolkningar och svag underliggande produktivitetstillväxt, enligt Riksbanken.

Sammantaget väntas den globala tillväxten bli drygt 3,5 procent 2018 och 2019. BNP-tillväxten i de länder som har störst betydelse för svensk ekonomi bedöms bli cirka 2,5 procent i år för att sedan mattas av något de närmaste åren.

Källa: SKL och Riksbanken

Befolkning och sysselsättning

Vid delåret uppgick antalet invånare i kommunen till 9 353 personer. Under perioden januari till augusti har befolkningen ökat med 5 personer. Årets befolkningsökning beror på invandring - och inflyttningsöverskott. Födelse-nettot är däremot negativt, - 28 personer.

I augusti uppgick arbetslösheten till 8,7 % i förhållande till hela arbetskraften i kommunen för personer mellan ålder 16–64 år i vilket är något högre än rikssnittet (7,4 %). För unga arbetslösa ålder 18–24 år är arbetslösheten i augusti 7,2 % jämfört mot rikssnittets 6,4 %. Siffrorna visar den registerbaserade arbetskraften, arbetslösheten relateras inte till befolkningen inom ålderskategorin utan räknas fram på följande sätt:

Yrkesverksamma plus summan av öppet arbetslösa och antalet som får aktivitetsstöd i november 2 år tidigare (totalt antal inskrivna).

Källa: SCB och Arbetsförmedlingen

Kommunens resultat

Resultatet t o m augusti uppgår till 3,9 mkr. Det är 25,9 mkr sämre än för samma period förra året då vi hade ett delårsresultat på 29,8 mkr. Förändringen beror till största delen på lägre intäkter på integrationen inom socialnämndens område.

Vi har en fortfarande en låg kostnadsnivå i förhållande till de bidrag vi får för våra ensamkommande ungdomar. Köpet av Bussamåla Vandrarehem under senhösten förra året gör att vi inte behöver köpa platser utan kan driva verksamheten i egen regi trots det stora antal ungdomar som vi har i vår kommun. Från och med 1 juli 2017 har dygnersättning sänkts till 1 350 kronor/dygn för både HVB-placering såväl som stödboendeplacering. Det gör att verksamheten behöver anpassas till de minskade statsbidragsintäkterna.

Skatteintäkter och bidrag har ökat med 16,4 mkr jämfört med augusti förra året och nämndernas nettokostnader är 37,5 mkr högre inklusive bokförda återsökta medel från Migrationsverket.

Kommunens resultat på årsbasis beräknas hamna på +/- 0 mot budgeterat resultat 10,0 mkr. Skatteintäkterna är 6,9 mkr högre än budgeterat på årsbasis, varav 8,8 mkr är från regeringens extra statsbidrag. Nämnderna lämnar en års-prognos på totalt - 10,4 mkr där 22,4 mkr är återsökta medel från Migrations-verket.

Balanskravet

Enligt Kommunallagen ska kommuner ha en god ekonomisk hushållning i sin verksamhet, där det är balans mellan intäkterna och kostnaderna. Balanskravet innebär att kommunens intäkter måste överstiga kostnaderna varje år. Ett eventuellt underskott mot balanskravet ska återställas inom de tre närmsta budgetåren.

Resultat mot balanskravet, mkr	Prognos 2017	201708	Bokslut 2016
Ingående resultat att återställa	-	-	-2,9
Årets resultat	-	3,9	33,6
Nedskrivning exploateringsfastigheter			1,3
Realisationsvinst / förlust		0,0	-1,9
Årets resultat efter balanskravsjusteringar	-	3,9	30,1
Medel till / från resultatutjämningsreserv	-	-	-17,8
Årets balanskravsresultat	0,0	3,9	12,3

Inga ingående negativa resultatet finns att återställa i Emmaboda kommun.

Årets lägre resultat ger inte möjlighet till ytterligare avsättning till resultatutjämningsreserven.

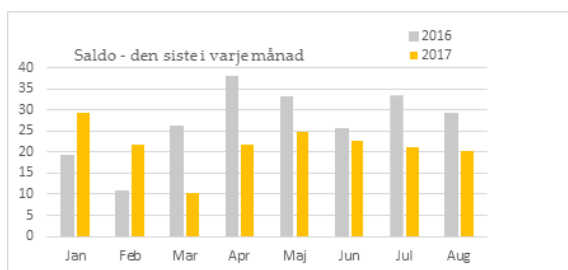
Investeringar 2017

Investeringarna i augusti uppgår till drygt 21,2 mkr. Arbetet med Emmaboda förskola, vilken är den största pågående investeringen under 2017, 43,7 mkr.

Totalt har vi pågående projekt till ett värde av 89,7 mkr t o m augusti månad.

Likviditetläget

Kommunens likviditet 31/8 är 20,1 mkr.



Räntekostnadsutveckling

Emmaboda kommun planerar för någon amortering under 2017. Snitträntan ligger på -0,1193 % de första åtta månaderna och förväntas att förändras marginellt under 2018.

Sammanställning	201708	201608	201508
Snittränta, %	- 0,1	0,0	0,6
Låneskuld, mkr	133,7	133,7	103,7
Räntekostnad på årsbasis, mkr	- 0,1	0,0	0,5
Låneskuld per invånare och år, kr	14 295	14 539	11 439
Räntekostnad per invånare och år, tkr	- 11,4	0,0	57,2

Skatter och statsbidrag högre än budgeterat

Skatter och statsbidrag väntas bli 6,9 mkr högre än budget enligt augustimånads skatteunderlagsprognos. Orsaken är det extra statsbidraget ”10 miljarder till välfärden”.

Finansnettot

Finansnettot i efter åtta månader är 3,4 mkr vilket är 1,7 mkr bättre än budgeterat. Årsprognosen är 4,4 mkr.

Driftredovisning för nämnder och styrelser

Nämndernas nettokostnader har ökat med 37,5 mkr jämfört med samma tidpunkti fjol. Väsentliga händelser i nämnderna under året kan läsas i respektive nämnds verksamhetsuppföljning.

Nämndernas budgetavvikelse, mkr	Årsprognos	201708	201608
Kommunstyrelsen	-0,5	-0,2	0,3
Bygg o Miljönämnden	-2,4	-1,9	0,7
Teknik o Fritidsnämnd	-0,8	0,6	3,5
Bildningsnämnden	-2,0	-0,6	3,0
Socialnämnden	-4,6	-0,6	12,2
Summa	-10,4	-2,8	19,7

Kommunstyrelsen

Kommunstyrelsen visar per sista augusti ett resultat som är 0,2 mkr sämre än budget. Årsprognosen visar på ett negativt resultat -0,5 mkr, vilket i huvudsak är ökade kostnader för hemsändningsbidrag och feriearbete.

Bygg- och miljönämnden

Bygg- och miljönämnden visar den 31 augusti ett resultat som är 1,9 mkr sämre än budget. Orsaken är framförallt ökade kostnader för bostadsanpassning. Prognosen är - 2,4 mkr.

Teknik- och fritidsnämnden

Efter åtta månader är utfallet 0,6 mkr bättre än budget för denna period. I huvudsak beror detta på minskade driftskostnader. Prognos 2017 visar ett underskott på 0,8 mkr i huvudsak beroende på ej budgeterade verksamhetslokaler för bildning och socialförvaltningen.

Bildningsnämnden

Bildningsnämnden visar den 31 augusti på ett resultat som är 0,6 mkr sämre än budget. Årsprognosen för 2017 pekar på - 2,0 mkr. De ökade kostnaderna för personal och övriga driftskostnader uppvägs delvis av återsökning från Migrationsverket.

Socialnämnden

Utfallet efter åtta månader är - 0,6 mkr inklusive verksamheten för ensamkommande samt projektet Mötesplats Emmaboda. Övriga integrationsenheten är beräknad till +/- 0.

Prognosen för 2017 visar ett underskott med ca 9,2 mkr exklusive integrationsenheten. Detta beror främst på ökade kostnader för placeringar, ca - 4,4 mkr, personal-kostnader inom äldreomsorgen och funktionsstöd, ca -2,5 mkr och assistansärenden, ca -1,1 mkr. Detta kompenseras delvis av lägre personalkostnader främst inom indi-vid- och familjeomsorgen och hälso- och sjukvården pga. svårigheter att rekrytera personal. Integrationsenheten beräknas göra ett överskott, ca 4,6 Mkr. Denna prognos är mycket osäker.

Finansiella mål

Kommunfullmäktige har fastställt fyra finansiella mål inför 2017.

1. Resultatmål

Målet är att resultatet under perioden 2015-2017 skall uppgå till 1 % av skatteintäkter och bidrag. För 2017 fastställdes resultatmålet till 10 mkr.

Detta mål kommer att bli svårt att uppfylla om resultatet blir enligt prognosen som visar på ett nollresultat vilket motsvarar 101 % av skatteintäkter och bidrag.

2. Likviditet

Emmaboda kommun ska hålla en sådan likviditet att de löpande betalningarna kan klaras utan kortfristig upplåning med undantag av tillfälliga investeringstoppar.

Under 2017 har checkkrediten inte använts. Målet är uppfyllt.

3. Investeringar

Fullmäktige ska rangordna aktuella investeringsprojekt vid minst ett tillfälle varje år. Projekten ska sedan planeras och genomföras efter särskilda beslut i kommunstyrelsen och, i förekommande fall, i kommunfullmäktige. Huvud-målet är att samtliga investeringar ska självfinansieras och undantag från detta måste beslutas i kommunfullmäktige vid fastställande av budgeten. Kommunens tillgång på likvida medel får avgöra tidpunkten för genom-förandet av ett projekt. Lönsamma investeringsprojekt, som ger en åter-betalning på högst fem år, får finansieras genom extern upplåning.

En hög investeringsnivå innebär på sikt att skatteintäkterna används till finansiella kostnader och mindre resurser till verksamhetskostnader.

Målet är uppfyllt.

4. Kostnadsökningar

Den av kommunfullmäktige fastställda budgetramen gäller för verksamhetsåret. Respektive nämnd ansvarar för att kostnadsökningar av olika slag finansieras inom fastställd budget.

Målet är inte uppfyllt. Samtliga nämnder visar negativa årsprognoser.

Framtid och vision

Kommunen har vid delåret en god ekonomisk ställning. Verksamheterna har återsökt för de extraordinära kostnader som uppkommit i samband med integra-tionen. Skl:s skatteunderlagsprognoser de kommande tre åren visar på en god tillväxt.

De kommunala verksamheterna kommer att öka i omfattning både bland yngre och äldre. En nyckel för framtiden är att få de nyanlända att stanna i kommunen och matcha deras yrkesbakgrund med kommunens / företagets behov av arbetskraft.

Vi kommer framöver att koncentrera analysarbetet på våra personalkostnader vilka utgör ca 80 % av den totala kostnadsramen i våra nämnder. Det finns även en risk att pensionsskulden ökar inom vissa av yrkeskategorier.

En långsiktig amorteringsplan kommer att tas fram för att eliminera den negativa resultat-effekten av en högre ränta. Målsättningen är att detta ska beslutas i samband med budget för 2019.

Arbetet med målområden och åtaganden pågår i en intensiv takt, några åtaganden är klara och tidplanen ligger fast. En del av åtaganden kommer att innebära viss ökning av investeringsutgifterna. Dessa kommer att planläggas i samband med kommande budgetprocess.

Sjukfrånvaro

Den totala sjukfrånvaron hos kommunens anställda är hittills i år 4,7 %, en ökning mot tidigare år. Även långtidssjukskrivningen har ökat.

Emmaboda kommun			
	Utfall	Utfall	Utfall
avser jan-aug	201508	201608	201708
Total sjukfrånvaro	4,2%	4,1%	4,7%
Andel långtidssjukfrånvaro av totalen	32,3%	35,7%	37,0%
Sjukfrånvaro kvinnor	4,8%	4,4%	4,8%
Sjukfrånvaro <= 29 år	1,8%	2,9%	5,4%
Sjukfrånvaro 30-40 år	2,6%	3,4%	4,8%
Sjukfrånvaro >= 50 år	4,7%	4,4%	4,2%
Sjukfrånvaro män	4,6%	4,1%	4,2%

Av personalstyrkan så är det 475 personer som hittills i år inte haft någon sjuk-frånvarodag, vilket motsvarar 45,7 %. Förra delåret var siffran 618 personer.

Emmaboda kommun			
	Utfall	Utfall	Utfall
avser jan-aug	201508	201608	201708
Frisknärvaro	574	618	475

Emmaboda kommun har totalt 837,7 årsarbetare anställda vid utgången av augusti 2017. Det är 46,5 fler än vid delåret 2016. Fördelningen på varje förvaltning presen-teras nedan, vikarierna har ökat i antal årsarbetare beroende av de behov som finns hos nyanlända samt stora barnkullar.

Emmaboda kommun				
	201608		201708	
	Tillsvidare anställda	Vikarier	Tillsvidare anställda	Vikarier
Kommunstyrelsen	27,8	1,0	27,8	1,3
Bygg o Miljönämnden	5,0	2,0	6,0	1,0
Teknik o Fritidsnämnd	79,5	6,4	85,8	5,8
Bildningsnämnden	283,4	51,1	297,4	57,0
Socialnämnden	301,1	33,9	316,3	39,3
Summa	696,8	94,4	733,3	104,4

Medelåldern är 45,1 år (45,2 vid samma period föregående år) och vi har 98 personer (12,0 % av tillsvidareanställda) som är 60 år eller äldre. Under de kommande tio åren är det 230 (215 samma period föregående år) av våra anställda som beräknas gå i pension.

Emmaboda kommun			
	Utfall	Utfall	Utfall
avser jan-aug	201508	201608	201708
Medelålder 60 år eller äldre	46,3	45,2	45,1

Emmaboda kommun		
	Kommande pensionsavgångar tom 2027	Antal personer 65 + 201708
Kommunstyrelsen	7	1
Bygg o Miljönämnden	1	0
Teknik o Fritidsnämnd	39	0
Bildningsnämnden	91	1
Socialnämnden	92	1
Summa	230	3

Semesterdagar

Byte av semesterdagar mot ledig tid. Under 2017 är det 128 personer (132 st 2016) som ansökt och 127 st har fått extra semesterdagar, detta motsvarar minst 635 arbetsdagar. Det är 7 personer som ansökt men fått bryta för att villkoren inte har kunnat fullföljas.

Fördelning mellan förvaltningarna:

Kommunstyrelsen	11
Teknik och fritidsnämnden	22
Bygg och miljönämnden	3
Bildningsnämnden	26
Socialnämnden	66
Totalt	128

Feriepraktik

Under 2017 sökte 173 ungdomar (203 ansökningar 2016) som tillhörde målgruppen feriepraktikplats. Av dessa ungdomar genomförde 122 feriepraktik (155 under 2016) och 9 ungdomar drev sommarföretag via Ung Drive. 25 ungdomarna tackade nej till erbjuden plats eller fick annat arbete. Trots att ett antal ungdomar tackade nej och fler praktikplatser efterfrågades så saknades praktikplatser för 17 ungdomar.

Rekrytering

Antal publicerade annonser har legat på samma höga nivå första halvan av 2017 som motsvarande tid 2016. Det finns svårigheter med rekrytering inom flera högskole-utbildade yrkesgrupper, både med och utan legitimationskrav. Samma tendens börjar även synas inom yrkesgrupper som kräver gymnasiekompetens, exempelvis omsorgsassistenten. Den proaktiva rekryteringsgruppen har genomfört en förvaltningsövergripande kartläggning av framtidens kompetensförsörjning. Ett proaktivt arbete har inletts genom deltagande på olika arbetsmarknadsmässor.

Omvärld

Emmaboda kommun har fått diplom från Försäkringskassan för vårt arbete med sjukfrånvaron. Emmaboda kommun och Torsby har minsta sjukfrånvaron i landet med 4,4 procent. Medeltalet för Kalmar län är 6,8 procent. Sedan 2006 har sjukfrånvaron minskat och det beror på att vi har verksamhetsnära ledarskap där snabba insatser ger mindre sjukskrivningar, medarbetarna blir synliggjorda eftersom att arbetsgrupperna är mindre än i många andra kommuner. Vi har bra förmåner för våra anställda i Emmaboda kommun.

Kommunstyrelsen

	Återsökta medel 201701-201708	Utfall 201701-201708	Budget 201701-201708	Avvikelse utfall mot budget	Årsbudget	Årsprognos	Avvikelse prognos mot budget
Intäkter- bidrag		2 245	2 283	-38	3 223	3 223	0
Intäkter-taxor/avgifter		0	0	0	0	0	0
Total intäkt		2 245	2 283	-38	3 223	3 223	0
Personalkostnader		-16 204	-15 803	-401	-23 431	-23 811	-380
Övriga kostnader		-26 557	-26 771	214	-42 197	-42 362	-165
Total kostnad		-42 761	-42 574	-187	-65 628	-66 173	-545
Över-/ underskott		-40 516	-40 291	-225	-62 405	-62 950	-545

Väsentliga händelser

Utbildning och utveckling

Emmaboda kommuns första kvalitetsbokslut är framtaget. Med ett fortsatt arbete kommer vi att få ett verktyg för uppföljning, utvärdering och ett förbättrat målarbete som i sin tur leder till just bättre kvalitet.

Kommunen har genom personalkontoret påbörjat chefsträffar där kommunens chefer inbjuds till utbildningsmöte månadsvis. Vi har ett nystartat utbildningsprojekt för implementering av barnkonventionen. Hittills har politiker och ledningsgrupp utbildats.

Emmaboda har ett samarbete med Torsås kommun angående folkhälsosamordnare, vi försöker aktivt analysera när ett samarbete med våra grannar kan ge mervärde och effektivitetsvinster.

Maj 2018 träder den nya dataskyddsförordningen i kraft vilket krävt ett betydande arbete under året som kommer att intensifieras våren 2018.

Vi arbetar övergripande med informationssäkerhet, som en del av detta viktiga arbete har vi påbörjat arbetet med KLASSA som skall täcka alla större verksamhetssystem framöver (IT).

Arbetet med målområden och åtaganden fortskrider och ett flertal åtaganden har slutförts. Det är glädjande att se att allt fler medarbetare är involverade i målarbetet.

Personal

Vi har fått uppmärksamhet för att Emmaboda kommun tillsammans med Torsby har Sveriges lägsta sjukfrånvaro bland kommunalanställda. I vår strävan att vara en attraktiv och personalvårdande arbetsgivare kan vi som arbetar i Emmaboda kommun numer ta en friskvårdstimme per vecka. Bidraget som finns sedan tidigare om 1000 kr ger ytterligare möjlighet att hitta något för var och en.

För de som bor i Emmaboda

Emmabodadagen fortsätter att fokusera på integration, ett stort antal aktiviteter blandas med att vi uppmärksammar och prisar insatser under året. Myndigheten för ungdoms- och civilsamhällefrågor har en återkommande enkät; lokal uppföljning av ungdomspolitik, LUPP, som ger viktig information om hur ungdomar mår och hur de ser på framtiden. Emmaboda kommun deltar nu i

CasyPot, en enkät på internationell nivå, genom att "sammanföra nya lokala aktörer i samarbete med universitet visar vi på fördelarna med transnationellt samarbete med syfte att lösa vanliga problem i ungdomsfrågor".

Vårt fina Besökscenter öppnades 2016 och har slagit mycket väl ut. Under året har vi startat turistinformation i egen regi som fysiskt finns i vårt Besökscenter. Turist-informationen har helårsöppet med personalförstärkning under sommarmånaderna.

Besökscentret tillsammans med turistinformation har skapat en naturlig knutpunkt för både boende och besökande i Emmaboda kommun. Vi arbetar vidare med utveckling av Besökscentret. Fiberutbyggnaden i kommunen för både tätort och landsbygd har fortsatt under året och allt fler har fått ta del av ett stabilare och snabbare Internet.

Företagande

Vi är mycket glada för att Emmaboda under året har fått Synas pris för bästa tillväxt för företagande i Kalmar län under 2016. Satsningen att låta unga driva sommarföre-tag har fortsatt och under 2017 var intresset stort. Som ett mått på kvalitet bör nämnas att bland de 72 som tagits ut till SM för sommarföretagare finns två representanter från Emmaboda. Vi tror att aktiv marknadsföring och information om kommunen i kombination med livskraftigt näringsliv ger en ökad aktivitetsnivå i hela kommunen och vi hoppas att det faktum

att antalet gästnätter i kommunen ökat med 20 % första halvåret 2017 talar för att vi är på rätt väg.

Information och IT

I år har nytt intranät tagits i drift liksom nytt telefonisystem – för tillfället i samarbete med Kalmar och Torsås. Telefonisamarbetet kommer att utvecklas ytterligare i länet till att inkludera de flesta kommuner och landstinget.

Nano-learning: alla medarbetare får regelbundet mail från vår IT-avdelning med korta informativa kurser som hjälper oss alla i vår dagliga verksamhet.

Ekonomi

Kommunledningskontoret beräknas gå minus 0,5 mkr på helår, förutsatt att avsatta medel till Kommunstyrelsens förfogande utnyttjas fullt ut. Underskottet efter 8 månader är minus 0,2 mkr.

Kansliet uppvisar för perioden ett minus på ca 0,3 mkr. Kostnaden för skuldsanering har ökat under första halvåret 2017 och beräknas till minus 0,05 mkr.

Information uppvisar för perioden ett plus på 0,2 mkr. Detta beror på att kostnader för turism och information kommer längre fram. Årsprognosen är +/- 0.

Ekonomiavdelningen uppvisar för perioden minus 0,3 mkr, vilket även är års-prognos. Minuset fördelas på ekonomiavdelningen, ökade avgifter till SKL, landsting och Regionförbundet samt ökade kostnader för gode män och förvaltare.

Personal uppvisar för perioden - 0,2 mkr, årsprognosen är - 0,1 mkr. Områden som beräknas överskrida budget är feriepraktik och facklig tid.

IT uppvisar för perioden plus 0,4 mkr. Kostnader för gemensamma IT kommer under hösten. Personalkostnader för IT avdelningen beräknas gå + 0,1 mkr 2017, avdelningen har haft en vakant tjänst del av 2017. Årsprognosen beräknas till + 0,1 mkr.

Framtid

Att sja om framtiden för Emmaboda kommun och vår verksamhet på kommunledningskontoret de kommande åren har kanske aldrig varit svårare. De senaste

åren har visat hur snabbt förändringar kan ske och hur stora kraven på beredskap är. Som exempel på förändringar vi känner till för 2018 bör nämnas ny kommunallag men minst lika viktigt är att möta de kommande förändringar vi inte känner till idag.

Integration, bostadsbyggande och ett starkt näringsliv är tre pelare som kan bära upp

kommunens utveckling men vi måste också slå vakt om vår goda kvalitet i vård och omsorg - även i tider av knappa resurser. Vi måste fortsatt satsa på våra ungdomar. Men även på våra medarbetare – det är deras insatser som skapar den goda andan på arbetsplatserna och de fina resultat som vi har i Emmaboda.

Ett ytterligare nyckelord i vår verksamhet är kommunikation – vi måste fortsatt sträva efter en tydlig och klar kommunikation, såväl internt mellan oss alla som externt gentemot omvärlden, vare sig det rör sig om boende, nyanlända eller företag verksamma i vår kommun.

Mycket av det vi gör enligt ovan kan uppfattas tungt och resurskrävande men för att fungera även 2020 krävs rätt kunskap, rätt organisation och fungerande säkerhetssystem m.m. Det är vår övertygelse att om vi tar tag i dessa områden nu står vi starkare när förändringarna kommer.

Bygg- och miljönämnden

	Återsökta medel 201701-201708	Utfall 201701-201708	Budget 201701-201708	Avvikelse utfall mot budget		Årsprognos	Avvikelse prognos mot budget
Intäkter- bidrag		-69	-181	-112	-272	-272	0
Intäkter-taxor/avgifter		-1 288	-1 193	95	-1 789	-1 689	-100
Total intäkt		-1 357	-1 374	-17	-2 061	-1 961	-100
Personalkostnader		2 450	2 866	416	4 299	4 099	200
Övriga kostnader		4 080	1 739	-2 341	2 609	5 109	-2 500
Total kostnad		6 530	4 605	-1 925	6 908	9 208	-2 300
Över-/ underskott		5 173	3 231	-1 942	4 847	7 247	-2 400

Väsentliga händelser

Antal bygglovsärenden ligger på samma nivå som tidigare år. Det har varit en del större projekt där verksamheter som t.ex. AMB, Södra Skogsägarna och Xylem har gjort större tillbyggnader. Byggnationen av Landstingets hälsocentral pågår för fullt. Glädjande nog fortsätter det att komma in ansökningar för nybyggnation av privata bostadshus.

Antalet bostadsanpassningar ligger på samma nivå som tidigare år, däremot är omfattningarna på flera bostadsanpassningar större vilket innebär att de blir mer kostsamma och resurskrävande.

Detaljplanearbete pågår för Liljan 7, arbete pågår ännu för detaljplanerna Xylem och Klättorp. En ny detaljplan för området vid ER-sjön, där förskolan Fyrklövern låg, ska tas fram och arbetet kommer att påbörjas inom kort.

På grund av personalförändringar och arbetsbelastning är personalen hårt ansträngd. En tillfällig anställning har gjorts av en miljöinspektör året ut. Rekrytering pågår av en byggnadsinspektör.

Ekonomi

Den enskilt stora avvikelsen i ekonomin är bostadsanpassningen. Det har varit några stycken anpassningar som varit mer omfattade och nämnden gör ett betydande underskott på detta område. Stadsarkitekten har fått anlitas mer på grund av ett utökat arbete med detaljplaner, varit rådgivande vid handläggning av bygglov- och strandskyddsärenden. Kostnaden kommer att överstiga budget. I övrigt följer verksamheten i stort planeringen.

Prognos och framtid

Samarbete fortgår tillsammans med länsstyrelserna i Kalmar och Kronoberg, samt kommunerna Emmaboda, Nybro, Lessebo och Uppvidinge gällande de förorenade glasbruksområdena i kommunerna.

Vi behöver fortsätta arbetet med att uppdatera

våra detaljplaner. Mindre ändringar och tillägg i detaljplaner är alltid aktuellt, om byggnader till exempel ska få ändra användningssätt eller att verksamheter ska kunna få etablera sig. Många gånger kan detta sätta stopp för etablering på platsen av verksamheter då det kan strida mot detaljplanen.

Visionen är att vi ska få till en stabil personalenhet med de resurser som krävs så att vi kan få möjlighet till att bedriva tillsyn och synas ute hos våra verksamhetsutövare.

Behovet är stort när det gäller tillsyn av dåligt underhållna fastigheter och skräpiga tomter. Det finns nämligen en tendens att dåligt underhåll och skräp genererar en nedåtgående trend där det riskerar att bli fler dåligt underhållna byggnader och skräp i ett område.

Det är viktigt för en kommun att arbeta med dessa frågor eftersom väl underhållna byggnader och ren natur är en viktig del för att invånare och besökare ska trivas och vilja vistas i kommunen.

Teknik- och fritidsnämnden

	Återsökta medel 201701-201708	Utfall 201701-201708	Budget 201701-201708	Avvikelse utfall mot budget	Årsbudget		Avvikelse prognos mot budget
Intäkter- bidrag		-12 554	-11 240	1 314	-16 860	-16 860	0
Intäkter-taxor/avgifter		-1 640	-1 846	-206	-2 769	-2 669	-100
Total intäkt		-14 194	-13 086	1 108	-19 629	-19 529	-100
Personalkostnader		27 592	27 133	-459	40 650	40 600	50
Övriga kostnader		41 064	40 996	-68	61 544	62 294	-750
Total kostnad		68 656	68 129	-527	102 194	102 894	-700
Över-/ underskott		54 462	55 043	581	82 565	83 365	-800

Väsentliga händelser

Central verksamhet

Arbetet med att förnya fordonsparken har fortsatt även i år. Efterfrågan och målsättning för en modern och fossilfri fordonsflotta gör att kostnaden för bilar ökar. Antalet bilar i hela kommun-koncernen har på tre år ökat med 13 fordon, varav 10 är ökning på Socialförvaltningen. Fler enheter har numera sina egna bilar t ex bildning, integration, IT och säkerhet.

Energieffektiviseringsarbetet fortsätter och gäller alla sorters energifrågor i teknik- och fritidsnämndens verksamhet. Solcellsanläggningen vid Bjurbäckens förskola har tagits i drift under året, och kommer enligt beräkningar att försörja förskolan med el till minst hälften.

På Bjurbäcksskolans mellanstadium är ventilationsaggregatet utbytt, som kommer att ge energibesparingar. Investeringsprojektet på Tallbacken syftar också till bättre inomhusklimat och effektivare energianvändning i den fastigheten, vilket bidrar till trivsammare lokaler och minskad energiförbrukning. I Bussamåla är den gamla pannan och kulvertförbindelsen till boendet nedstängd mellan byggnaderna, och ersatts med ny effektiv elpanna, som också ger betydande energibesparingar.

I Långasjö skola byts en del av ventilationssystemet ut till effektivare aggregat med full värmeåtervinning. I Vissefjärda skola är en fjärrvärmeväxlare utbytt för att få bättre effektivitet i värmesystemet.

Bebyggda fastigheter

Underhållsarbetet löper på som planerat. När förutsättningarna för de olika verksamheterna som till exempel skola, vård och omsorg ändras så kan underhållsarbetet få planeras om, ibland med kort varsel, så det passar den förändrade verksamheten så bra som möjligt. Arbetet med att anpassa lokalerna till verksamheten pågår ständigt i dialog med bildning och socialförvaltningen.

Övriga fastigheter

Skogsvårdsplanen har i år kunnat följas i större utsträckning på grund av att stormar-na mer eller mindre uteblivit under vintern. Under 2017 har vi haft en viss efterfrågan på byggbara tomter i kommunen. Några nya avstyckningar på befintliga detaljplaner har genomförts, där tomter nu har sålts för byggnation.

Gata-Park

Robotgräsklippare har köpts in för att sköta gräsyrtorna på äldreboende i Algutsboda, Långasjö och Vissefjärda. Huvudsyftet har varit att på ett enkelt och effektivt sätt få välsköta gräsyrtor men som positiv bieffekt har tid frigjorts för fastighetsskötarna.

Hetvattenmaskinen, som köptes in förra året, har nu varit i gång under hela växtsäsongen. Den har visats sej vara väldigt tidseffektiv och har sparat många timmars manuell ogrärensning. Eftersom heller inga bekämpningsmedel används är den dessutom mycket miljövänlig. Långasjös gatubelysning är numera i kommunens ägo. Byte till mer energieffektiva armaturer kommer att ske framöver.

De senaste årens vattenbrist med bevattningsförbud som följd har även i år inneburit en annan planering och ett annat arbetssätt för att sköta grönytor, rabatter och planteringar. Tekniska kontoret kommer att arbeta för att hitta möjligheter att lösa vattentillgång för bevattning etc. till kommande år.

Under året har många synpunkter på gatumiljöer och trafik kommit in till tekniska kontoret. Det gäller ofta höga hastigheter, buskörning och övergivna bilar. Det utförs trafikmätningar, som anger både hastigheter, antal och typ av fordon. Dessa fakta kan ge ett bra underlag till eventuella åtgärder som behöver göras.

Fritidsverksamheten

Tillsammans med Rotary har ett grillhus byggts

upp på plats vid ER-sjön. Det var klart i augusti med invigning i samband med ett Rotary-möte. Grillhuset är fritt för allmänheten att använda.

Antalet badande minskar på Bad & träningscenter, en trend som de flesta anläggningar i regionen upplever. Deltagandet i simskolor ser också ut att minska. Arbetet med att hitta lösningar för att återigen öka antalet pågår bland annat genom nät-verksträffar. Gymmet har också tappat medlemmar. I Broakulla har Emmaboda Pistol-skytteklubb uppfört en ny skjuthall på sin anläggning med hjälp av bidrag från Teknik- och fritidsnämnden. Det är en enklare byggnad med tak och väggar och sidan som vetter mot skjuttavlor är öppen.

Kostenheten

Tillagningsköket på Bjurbäckens förskola startade upp i början på året. Det har inte varit några problem utan det har flutit på bra och som planerat. Antalet ätande har ökat på förskolorna och i skolorna, vilket är väldigt positivt men innebär ökade kostnader för verksamheten. Samtidigt har inköpspriset ökat markant på livsmedel. Den ekologiska andelen fortsätter att öka, över 48 % vid halvåret.

Ekonomi

Teknik- och fritidsnämnden kommer troligen att göra ett underskott vid årets slut. Förnyelsen av bilparken, de ökade livsmedelskostnaderna och nya hyreslokaler som tillkommit under året är det som är av störst betydelse för resultatet. En eventuell mild avslutning på året, vädermässigt, kan bidra till att underskottet minskas men är av naturliga skäl svårt att sja om.

Prognos och framtid

Det behöver skapas resurser för att ytterligare exploatera både industritomter och bostadsområde. Det finns en viss efterfrågan på både industritomter och tomter till bostäder. Det är viktigt att kommunen har färdiga detaljplaner så att exploatering kan ske smidigt och att tomterna också har de rätta och attraktiva lägena.

Arbetsbelastningen på personalen är hög, vilket medför att arbetet måste utföras på ett rationellt och tekniskt modernt sätt. Det innebär att maskiner och utrustning kan behövas bytas ut, och att personalen följer teknikutveckling och möjligheter inom respektive område.

Under senare tid har kommunen drabbats av skadegörelse och åverkan på fastigheter. Det medför att mer väktarinsatser har behövts och att

mer kostnader måste tas i självrisk etc. Tekniska kontoret kommer att arbeta för effektivare larm och uttryckningsrutiner, särskilt på kvällar, nätter och helger. Personal, elever och besökare har ett ansvar för att byggnaderna är låsta och stängda, samt att byggnader och utrustning används varsamt.

I Emmaboda kommun ökar invånarantalet. Det innebär att lokaler och verksamheter anpassas till detta. Det kommer att medföra mer lokaler, som är anpassade till respektive verksamhet. Ombyggnader och renoveringar kommer att pågå de närmaste åren på olika platser i syfte att skapa moderna, tilltalande och energieffektiva lokaler.

Teknik och fritidsnämnden har ansvar för och deltar i olika målområden under Emmaboda Vår Framtid. Arbetet pågår t ex med järnvägsområdet i Emmaboda, centrumutveckling, fossilfri fordonsflotta mm.

Bildningsnämnden

	Återsökta medel 201701-201708	Utfall 201701-201708	Budget 201701-201708	Avvikelse utfall mot budget	Årsbudget	Årsprognos	Avvikelse prognos mot budget
Intäkter- bidrag	-3 500	-32 041	-24 144	7 897	-36 216	-40 321	4 105
Intäkter-taxor/avgifter		-2 952	-2 600	352	-4 070	-4 580	510
Total intäkt		-34 993	-26 744	8 249	-40 286	-44 901	4 615
Personalkostnader		119 804	114 152	-5 652	171 228	176 252	-5 024
Övriga kostnader		37 696	34 530	-3 166	51 795	53 413	-1 618
Total kostnad		157 500	148 682	-8 818	223 023	229 665	-6 642
Över-/ underskott		122 507	121 938	-569	182 737	184 764	-2 027

Väsentliga händelser

2016 präglades av att vi har fått många fler barn och elever i våra verksamheter och utvecklingen fortsätter under första halvåret 2017. Födelse-talen har under några år legat på en högre nivå och inflyttning till kommunen har gett ökad efterfrågan på barnomsorg och skola. Barn och elever i verksamheten som är i asylprocess har minskat och istället ser vi en ökning av barn och elever som får uppehållstillstånd och bosätter sig i Emmaboda kommun. Denna situation har bland annat ställt stora krav på att rekrytera mer personal och personal med kompetens inom integration samt att ordna lokaler för verksamheten. Det som skiljer tidigare perioder med förändringar i verksamheten är att nu växer alla delar av den verksamhet som bildningsförvaltningen är ansvarig för. Tillväxten är i grunden positiv men ställer stora krav på organisationen. Denna ökning av barn och elever har fortsatt påverkat nämndens verksamheter under 2017.

Den nya förskolan, Bjurbäckens förskola, togs i bruk fullt ut efter årsskiftet samtidigt som det finns ett fortsatt behov av att behålla barnomsorgsverksamhet i den gamla förskolan Regnbågen. I Långasjö har biblioteket flyttats ut och istället har de lokalerna tagits i bruk av förskolan och verksamhet för de äldre förskolebarnen.

Antalet barn med särskilda behov ökar och under våren har planerna konkretiserats för en grundsärskoleenhet för de yngre eleverna i årskurs 1-6.

Omsättningen på lärare ligger trendmässigt på en högre nivå och det är allt svårare att rekrytera behöriga pedagoger. I samband med en pensionsavgång och att en handläggare slutade på förvaltningen har rekrytering av en verksamhetschef kultur och en utvecklingsledare för skola genomförts. En biträdande rektor har rekryterats till Bjurbäcksskolan 7-9. Sedan 2016 har Emmaboda kommun gått in i ett samarbete med Skolverket – Samverkan för bästa skola. Målet är

att höja kunskapsresultaten från grundskolan. Under våren 2017 har lärare på högstadiet erbjudit coachning både enskilt och i grupp. Resultaten från högstadiet årskurs 9 har förbättrats. 86 % av eleverna som slutade årskurs 9 är behöriga till ett nationellt gymnasieprogram.

Resultaten från gymnasieskolan är fortsatt bra. Gymnasieskolan har fortsatt många elever på språkinroduktionsprogrammet och för att klara lokalfrågan finns verksamheten etablerad i förhyrda lokaler hos Möjligheternas Hus AB i Emmaboda.

Under 2016 fattade Kulturnämnden vid Landstinget i Kalmar beslut om att tilldela The Glass Factory i Boda Glasbruk ett långsiktigt utvecklingsuppdrag samt att en dialog ska inledas med Statens kulturråd för att undersöka möjligheterna till medfinansiering av verksamheten. Under 2017 har detta arbete konkretiserats i en rad utvecklingsprojekt och samarbeten.

Arbetet med kulturmiljöprogrammet har gått in i en ny fas där ett förslag till kulturmiljöstrategi bereds för beslut i fullmäktige.

Ekonomi

Efter 8 månaders verksamhet är nettokostnaderna för bildningsnämndens verksamheter 7,4 mkr högre än för samma period 2016. Detta är en kostnadsökning med drygt 6 procent medan budgeten ökat med 3,5 procent.

Jämfört med föregående år har intäkterna ökat med drygt 20 procent vilket tillstordel är förknippat med ökande statsbidrag. Framförallt statsbidragen kopplade till nyanlända har ökat markant sedan flyktingvägen hösten 2015.

Personalkostnaderna har ökat med nästan 11 procent jämfört med 2016. Denna ökning är en följd av att verksamheterna har fler barn och

elever inskrivna samt av att insatser för nyanlända kräver personal.

Övriga kostnader uppvisar en ökning om 4,5 procent vilket är mindre än budgetökningen.

Tidigare prognoser under våren har visat på ett underskott på uppemot 5,8 Mkr vid utgången av 2017. Denna bild är efter augusti något ljusare. Men prognosen är ändå att bildningsförvaltningen kommer att uppvisa ett negativt resultat 2017.

Framtid

Den stora utmaningen i verksamheten är att behålla och rekrytera personal. Vi måste erbjuda bra villkor för anställda i Emmaboda kommun och det gäller i ett helhets-perspektiv med ersättning, arbetsbelastning, kollegialt utbyte och möjlighet till kompetensutveckling.

Ändamålsenliga lokaler är också en prioriterad fråga för utveckling. Detta gäller såväl inom förskola, skola som kulturområdet.

Utvecklingsarbetet inom ramen för Samverkan för bästa skola är prioriterat. Fokus är att skapa varaktiga förbättringar som långsiktigt ger bättre måluppfyllelse. Den stora utmaningen på verksamhetsnivå är att få en sammanhållen skola från förskoleklass till årskurs 9. Övergången från de mindre F-6-skolorna till Bjurbäcksskolans högstadium måste utvecklas med målet att höja

kunskapsresultaten i årskurs 9.

Vi ser fortsatt ett ökande antal barn med särskilda behov. Det gäller såväl elever i grundskola som särskola. Det ökande antalet barn med särskilda behov ställer större krav på organisationen både vad gäller att utveckla lokallösningar och få rätt bemanning. Fortsatt utveckling av den centrala elevhälsovården kommer att bli allt viktigare som stöd för verksamheten. Under hösten kommer en ny grundsärskola för årskurs ett till sex att startas upp på Bjurbäckens området.

Den stora utmaningen för vår gymnasieskola och vuxenutbildning är en sammanhållen lokallösning. SFI och Lärvox flyttar under hösten 2017 till nya lokaler. Resultaten från gymnasiet är bra men de kan bli ännu bättre.

The Glass Factorys regionala utvecklingsuppdrag kan komma att ge spännande möjligheter för verksamheten, samhället Boda Glasbruk och för Emmaboda kommun. Lokalfrågan för huvudbiblioteket är viktig för att verksamheten ska få en mer långsiktig planeringshorisont. Det fortsatta arbetet med kulturmiljöplan och strategi för hur den ska användas är också ett viktigt område för framtiden.

Socialnämnden

	Återsökta medel 201701-201708	Utfall 201701-201708	Budget 201701-201708	Avvikelse utfall mot budget	Årsbudget	Årsprognos	Avvikelse prognos mot budget
Intäkter- bidrag	-18 859	-50 930	-11 616	39 314	-19 338	-81 983	62 645
Intäkter-taxor/avgifter		-2 844	-2 632	212	-4 450	-4 875	425
Total intäkt		-53 774	-14 248	39 526	-23 788	-86 858	63 070
Personalkostnader		128 130	112 958	-15 172	168 278	199 768	-31 490
Övriga kostnader		39 118	14 183	-24 935	22 416	58 596	-36 180
Total kostnad		167 248	127 141	-40 107	190 694	258 364	-67 670
Över-/ underskott		113 474	112 893	-581	166 906	171 506	-4 600

Väsentliga händelser

Under året har ett nytt gruppboende på Oskarsgatan startat med plats för sex personer. På Storgatan 10 i Vissefjärda har genomförts en ombyggnation som innebär att det har skapats 2 st två rumslägenheter som gör det möjligt för par att bo tillsammans. På Esplanen 8 i Emmaboda genomförs en ombyggnad som innebär att kortidsverksamheten flyttas inom byggnaden. Genom detta kan bl a personal-resursen nyttjas mer effektivt.

Fortfarande har äldreomsorgen låga kostnader jämfört med andra kommuner och samtidigt mycket god kvalitet. Det vi kan märka är att omsorgsbehovet hos enskilda har ökat, vilket vi nog får räkna med kommer fortsätta med tanke på att vi får allt fler äldre. Utmaningen är att trots detta behålla den goda kvaliteten.

När det gäller ensamkommande barn/ungdom har Emmaboda hittills under 2017 inte tagit emot några ytterligare ungdomar. Många av de ungdomar som i dag finns i Emmaboda har fortfarande inte fått uppehållstillstånd. Den långa asylprocessen skapar mycket oro och många av dessa ungdomar mår mycket dåligt.

Det ställs stora krav att personalen kan hantera situationen och vara det stöd som ungdomarna behöver. Från halvårsskiftet har staten sänkt ersättningen för ensamkommande flyktingbarn/ungdom med 550 kr per plats och dag.

Den övriga flyktingmottagningen har ett fortsatt inflöde till kommunen. De som kom till Sverige 2015/2016 har börjat få uppehållstillstånd och blir därmed kommun-placerade.

Inom Individ- och familjeomsorgen ser vi en ökning av placeringskostnaderna. Detta är en trend i många kommuner. Detta kan till en del förklaras med att det ständigt är personalbrist.

Socialnämnden har under året haft stora problem med att rekrytera personal till verksamheten. De största svårigheterna finns inom Individ- och familjeomsorgen som konstant har vakanta tjäns-

ter. Det är också mycket svårt att rekrytera personal inom Hälso- och sjukvårdsorganisationen.

Ekonomi

Utfallet efter åtta månader är - 0,6 mkr inklusive verksamheten för ensamkommande samt projektet Mötesplats Emmaboda. Övriga integrationsenheten är beräknad till +/- 0.

Nettokostnaderna 2017-08-31 är 19,2 mkr högre än 2016-08-31. Nettokostnaderna exklusive integrationsenheten har ökat med ca 12,9 mkr och integrationsenheten med 6,3 mkr.

Prognosen för 2017 visar ett underskott med ca 9,2 mkr exklusive integrationsenheten. Detta beror främst på ökade kostnader för placeringar, ca - 4,4 mkr, personal-kostnader inom äldreomsorgen och funktionsstöd, ca -2,5 mkr och assistansärenden, ca -1,1 mkr. Detta kompenseras delvis av lägre personalkostnader främst inom indi-vid- och familjeomsorgen och hälso- och sjukvården pga. svårigheter att rekrytera personal. Integrationsenheten beräknas göra ett överskott, ca 4,6 Mkr. Denna prognos är mycket osäker.

Framtid

Inom integrationsverksamheten kommer det vara fortsatt inflyttning till kommunen ett tag till, men hur det blir på sikt är dock osäkert. En avgörande faktor är vilken migrationspolitik som kommer att föras.

Det är mycket viktigt att vi fortsätter att utveckla vårt arbete för att påskynda integrationsprocessen. Det tar i genomsnitt sju år för en flykting att bli självförsörjande. Kommunen får bidrag i 24 månader. För att minska kostnadsutvecklingen inom försörjningsstöd är alla insatser som görs för en snabbare integration och egen försörjning värdefulla, t.ex. "Ny resurs" och skapandet av mötesplatser.

Den största utmaningen är att klara rekryteringen och att behålla personal. Om vi ska klara av att behålla en väl fungerande välfärd är detta helt avgörande. Vid under-bemanning under en längre period finns det risk för ökade sjukskrivningar och att verksamheterna inte kan hålla lagstadgad kvalitet. Kommunen måste ha ett fokus på att vara en attraktiv arbetsgivare. Viktigt i detta sammanhang är att vi kan erbjuda en bra arbetsmiljö, fördelaktiga och konkurrenskraftiga anställningsvillkor samt kompetensutveckling.

Teknikutvecklingen inom hela den kommunala sektorn måste utvecklas. Inom socialnämndens verksamhetsområden bör en plan för teknikutveckling tas fram. Resurser behöver också avsättas för att genomföra förändringarna.

Inom barn och ungdomsområdet har det påbörjats ett arbete med att förtydliga uppdrag, organisation, metoder och samordning mellan kommunens olika verksamheter.

Placeringskostnaderna har ökat och för att motverka denna utveckling finns det ett stort behov av att utveckla öppenvården inom Individ- och familjeomsorgens alla delar. Det kommer behövas både resursförstärkning och nya arbetsmetoder.

Socialpsykiatri och Individ och familjeomsorgen har i allt större utsträckning börjat arbeta tillsammans i komplexa ärenden och detta med stor framgång. I flera fall har vi genom detta samarbete kunnat undvika placeringar. Strävan är att utveckla detta samarbete ytterligare.

I och med att det blir allt fler äldre kommer det med all sannolikhet påverka vår äldreomsorg. Utmaningen är att behålla den goda kvaliteten vi har i vår äldreomsorg.

Vid årsskiftet börjar "Lagen om samverkan vid utskrivning från sluten hälso- och sjukvård" att gälla. Den innebär bl. a att kommunen har max 3 dagar på sig att ordna med de insatser som den enskilde behöver på hemmaplan när hen är medicinskt färdigbehandlad och inte har behov av sjukhusvård. Detta kommer att påverka stora delar av Socialförvaltningens verksamhet.

De kommunala bolagen



EMFAB

Väsentliga händelser

Vakanser har fortsatt legat över budget och framförallt i Boda är detta ett rejält problem.

I Åtagandet B1.2: Strategi/Särskild satsning för att locka företag till etablering i centrum har HUI:s utredning bearbetats vidare i samarbete med Företagarna och CSO-Handel.

Ekonomi

Emmaboda Fastighets AB:s utfall är efter delåret + 0,5 mkr, vilket är 0,9 mkr sämre än budget. Helårsprognosen är + 1,0 mkr, vilket är - 1,0 mkr mot budget.

Underhållet har varit högt framförallt en större ombyggnad på Kalkonen till undervisning. Ev. kan delar av denna kostnad föras över till investering inför årsbokslutet. De 200 tkr som återstår i konkursen efter Åkesson kommer förmodligen inte att bli någon mer utdelning eller väldigt låg. Ränteintäkterna ligger ca 150 tkr bättre tack vare ej budgeterad återbäring från Kommuninvest. Intäkterna har varit lägre p.g.a. några större vakanser framförallt i Boda. Eventuell avskrivning på uppskrivningsfonden kommer att påverka resultatet negativt. Beslut om detta kommer att tas i samråd med revisorerna.

Framtid

Vakanssituationen gör att marknadsföring även fortsättningsvis är mycket viktig. Fortsatt gäller att möjligheterna för nya etableringar är goda, vad gäller tillgängliga lokaler. Förhoppningen finns – givetvis – att åtagandet för att locka nya etableringar till centrum ska bidra.

Emmaboda Flygbana Fastighetsförvaltning AB

Väsentliga händelser

Hela fastigheten är fortsatt utarrenderad till Förlags AB Albinsson & Sjöberg. Evenemang har genomförts i sedvanlig omfattning. Ett skärmtak har byggts under året.

Ekonomi

Verksamhetens intäkter och utgifter följer budget och resultatet kommer att hamna kring noll.

Framtid

Fortsatt underhåll på byggnader och flygbana behövs för att upprätthålla standarden.

Emmaboda Bostads AB

Väsentliga händelser

Första halvåret har präglats av fortsatt mycket god uthyrning. Vakanser har varaktigt för bolaget varit på ovanligt låga nivåer.

Ett antal större projekt färdigställda:

- Gruppboende och första etappen av ett stort renoveringsprojekt m.m.
Liljan: Rivning av befintliga byggnader upphandlad (rivningsarbetet inleddes direkt efter semestern), fortsatt samarbete med stadsarkitekten (för ny Detaljplan) och kommunens ekonomichef (för hantering av bidragsmöjligheter för byggande).
- Samt som vanligt ett antal underhålls-/renoveringsprojekt, egen målare är anställd.
- Hemsidan vidareutvecklad – och ”koppeling” till Facebook installerad.

Ekonomi

Emmaboda Bostads AB:s utfall är efter delåret + 6,9 mkr, vilket är 3,8 mkr bättre än budget.

Helårsprognosen är + 3,8 mkr, vilket är + 1,8 mkr över budget.

Underhållet har varit lågt så här långt men vi har en del projekt som är igång så vi räknar med att följa budget. Ränteintäkterna ligger ca 400 tkr bättre tack vare ej budgeterad återbäring från Kommuninvest.

De låga vakanserna kommer att påverka resultatet positivt med minst 500 tkr jämfört med budget. Värmekostnaden ligger ca 500 tkr bättre än budgeterat.

I slutraden på prognosen är inte ev. skatteutgifter medtagna. Här måste vi gå igenom med skatteexpert om vad som kan tas upp som direktavdrag i deklarationen.

Eventuella omföringar mellan investeringar och underhåll, och avskrivningar på uppskrivningsfonden kommer att påverka resultatet negativt. Beslut om detta kommer att tas i samråd med revisorerna.

Framtid

Fortsatt projektering av Liljan:

Rivning av befintliga byggnader på Liljan (klar).

Skugg- och bullerstudie - avstämning med grannar - .

Fortsatt samarbete med kommunens ekonomichef avseende statsbidrag.

Parallellt pågår diskussioner om val av ”Projekt B” för bostadsbyggande om detaljplaneprocessen drar ut på tiden för Liljan.

Emmaboda Enerigi

Koncernen Emmaboda Energi består av moderbolaget **Emmaboda Elnät AB** och dotterbolaget **Emmaboda Energi och Miljö AB**. Bolagen har samma styrelse och samma ledningsgrupp.

Väsentliga händelser

Renhållning

Som ansvarig utförare för renhållningen i kommunen deltar vi i det pågående arbetet med att utforma en ny avfallsplan för Emmaboda kommun. På nationell nivå genomlysas också ansvaret för förpackningsinsamling och detta kan komma att övergå till kommunerna. Den nya planen och det ändrade ansvaret kommer att medföra nya ramar för vår verksamhet inom renhållningen.

Fortsatt hög takt i nätförnyelse

Arbetet med att byta luftledningar mot nedgrävda kablar fortsätter i enlighet med den övergripande planen för att förbättra driftsäkerhet och sänka framtida driftkostnader. Samförläggning i samband med utbyggnaden av bredband via fiber i kommunen ger lägre totala kostnader men bidrar också till en ökad takt och tidigare lagda investeringar och detta kommer att fortsätta så länge som kommunen bygger ut fibernätet på landsbygden.

Ökat ansvar för Emmaboda Energi inom kommunens bredbandssatsning

Emmaboda Energi har idag ansvar för fiberutbyggnad i Emmaboda / Lindås tätorter samt Vissefjärda, Långasjö, Broakulla / Johansfors och Eriksmåla/Åfors. Vissefjärda och Broakulla / Johansfors byggdes ut under 2016 medan arbete i Långasjö och Eriksmåla / Åfors görs under 2017.

Bevattningsförbud under sommaren

Historiskt låga grundvattennivåer i sydöstra Sverige har skapat problem i dricksvattenförsörjningen i många kommuner i vår närhet. Även i Emmaboda är grundvattnet lågt. Våra egna mätningar visade att läget under våren 2017 var lite sämre än 2016 varför vi åter införde bevatt-

ningsförbud från maj till och med september. Trots en regnig sommar fylls inte grundvattennivåerna på förrän växtsäsongen slutar och läget nu på hösten är jämförbart med förra hösten. Vi fortsätter också att diskutera med några storförbrukare om hur vattenförbrukningen ska kunna reduceras och har även påbörjat arbete för att skapa en ny reservvattentäkt för Emmaboda vattenverk.

VA-utbyggnad

Under året har vi påbörjat ett entreprenadarbete för att förse ett antal fastigheter på Lindgatan i Emmaboda med kommunalt vatten och avlopp. Dessa ligger inom verk-samhetsområdet för VA och ska därför enligt vattentjänstlagen anslutas till kommunal vattenförsörjning. Samtidigt pågår en översyn av kommunens verksamhetsområden så att de ska överensstämma med dagens krav och i samband med översynen görs också ett kartläggningsarbete över samtliga fastigheter inom verksamhetsområdena. Utöver detta förstärker vi ledningsnätet i samband med landstingets planerade vårdcentral vid Taxitorget.

Ombyggnad av kontorsdelen på fastigheten Kajan 3 (huvudkontoret)

Ventilationssystemet i hela fastigheten har bytts ut och kontorsdelen vid huvudentrén har byggts om för att ge ökad säkerhet och öka lokalernas ändamålsenlighet för kundtjänst och administration. I samband med detta förnyas skalskydd och brand- och inbrottslarm för hela fastigheten. Under hösten beräknas ombyggnation och säkerhetsförbättringarna bli färdigställda.

Ekonomi

Totalt för Emmaboda Energi och Miljö AB är utfallet efter delåret + 4,8 mkr, vilket är 1,1 mkr bättre än budget. Orsaken är främst anslutningsavgifter från fiberkunder, + 2,8 mkr samt lägre avskrivningar och lägre räntor för fjärrvärmens, +1,9 mkr.

För moderbolaget Emmaboda Elnät AB ger årsprognosen ett överskott om + 0,5 mkr och för dotterbolaget Emmaboda Energi och Miljö AB är prognosen + 5,8 mkr. Totalt för koncernen är alltså helårsprognosen + 6,2 mkr vilket är + 2,5 mkr över budget.

Framtid

Klimatförändringarna kommer att innebära påfrestningar på kommunens infra-struktur på sikt med fler fall av extremväder. För vår del kan man förutse att investeringsbehovet kommer att vara betydande under det närmaste decenniet för att klimatsäkra våra distributionsnät och våra anläggningar.

MÖJLIGHETERNAS HUS AB

Väsentliga händelser

Solcellsanläggning för elproduktion installerad på Pelikanen 2. Vi kommer att ha fortsatt uthyrning av lokaler till Vilhelm Mobergsgymnasiet samt Emmaboda arkivförening. Vi deltar i arbetsmarknads- och integrationsprojekt

Ekonomi

Verksamheterna sammantagit har till och med augusti ligger strax under budget. Möjlighetersnas Hus AB redovisar ett resultat på 0,3 mkr per 201708 jämfört med 0,9 mkr samma period förra året. Den stora avvikelsen är högre personalkostnader vid miljöstationen.

Framtid

Avvecklingen av vårt engagemang i Emmaboda kommun avseende återvinningsstationerna, kommer att ske under cirka en tre års period.

Eftersom vi är underleverantör i de flesta affärsområden påverkar våra uppdragsgivare oss i vårt agerande.

Räddningstjänstförbundet

Emmaboda-Torsås

Väsentliga händelser

Direktionen har antagit följande styrdokument.

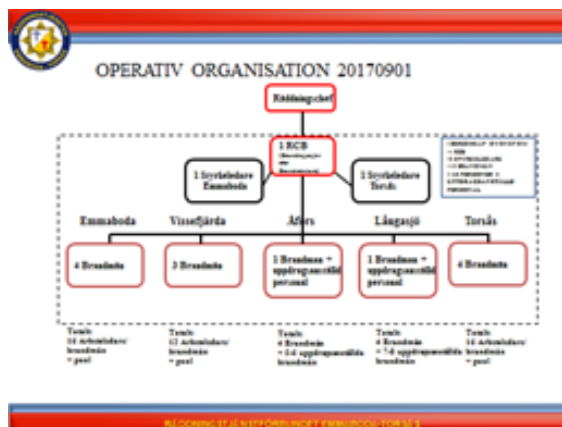
- Ägardirektiv
- Handlingsprogram för räddningstjänst och förebyggande verksamhet
- Operativ förmåga
- Styrning & uppföljning

Medlemskommunerna har i ägardirektivet fastställt tre övergripande mål:

1. Den enskildes förmåga att förebygga och hantera oönskade händelser ska öka.
2. Antalet oönskade händelser ska minska.
3. Responstiderna ska minska.

I slutet på augusti genomförde förbundet en operativ organisationsförändring. Den gjordes av flera anledningar; uppkommen situation med uppsägningar, minska responstiderna, bryta händelseförloppet av en oönskad händelse snabbare oavsett var i kommunen händelsen inträffar, möta nya utmaningar där våra etablerade

lösningar inte räcker till men främst för att det gagnar den hjälpsökande.



Station Långsjö blir nu en beredskapsstation med en person och befälsrollen, styrkeledare hanterar nu hela Emmaboda kommun.

Framtagande av handlingsplan kopplat till samverkansöverenskommelsen och medborgarlöfte med Polisen. Inre och yttre trygghetsvandringar i syfte att stärka tryggheten på kommunala arbetsplatser och kommunala allmänna områden.

Arbete med Risk- och sårbarhetsanalys(RSA) i Emmaboda är klart med identifiering av sårbarheter och risker samt plan för åtgärder som behöver vidtas. Revidering av krishanteringsplanerna är gjorda med planering av utbildning och träning, framför-allt kopplat till kommande kärnkraftsövning KKÖ 17 som Länsstyrelsen ansvarar för.

Ekonomi

Resultatet efter årets första 8 månader 2017 blev 443 tkr vilket är 282 tkr bättre än budget för perioden. De största avvikelserna avser högre intäkter för brand skydds-kontroll och något lägre avskrivningar än budgeterat. Likvida medel uppgår till 2,8 Mkr, årets investeringar har finansierats med egna medel. Prognosen för 2017 visar på ett resultat 775 Tkr. Det negativa resultatet från 2016 blir återställt under 2017.

Framtid

- Utbilda personalen i barn-HLR för att under 2018 åka på skarpa larm.
- Påbörja en tillbyggnad av station Torsås för att uppfylla kraven för omklädningsrum för både dam & herr.
- Projektering av brandstationen i Emmaboda
- Prova på dag i Emmaboda för rekrytering av nya brandmän
- Övning KKÖ 17
- Sätta den nya operativa organisationen

- Vi har gjort utskick till fastigheter i Gullabo gällande vårt projekt förstärkt medmänniska. Vi kommer att hålla en utbildning)information under hösten och sparka igång projektet där vi kan få hjälp av allmänheten vid trafik-olyckor, hjärtstopp, brand i byggnad samt drunkning.



RÄKENSKAPER

Resultaträkning

(Mkr)		Bokslut	Delår	Budget	Prognos	Delår	Sammanställd
		2016	2016	2017	2017	2017	redovisning
							delår 2017
Verksamhetens intäkter	Not 1	162,6	99,6	147,4	156,5	106,6	198,8
Verksamhetens kostnader	Not 2	-615,2	-401,2	-646,7	-668,0	-443,0	-503,0
Nettokostnad nämnd och styrelse		-452,6	-301,6	-499,3	-511,5	-336,4	-304,2
varav							
Kommunstyrelse		59,8	37,8	62,4	63,0	39,6	39,6
Bygg- o miljönamnd		4,1	2,2	4,8	7,2	5,2	5,2
Teknik- o fritidsnamnd		77,5	49,4	82,6	83,4	54,5	54,5
Bildningsnamnd		177,4	114,8	182,7	184,8	122,5	122,5
Socialnamnd		132,1	94,3	166,9	171,5	113,5	113,5
Valnamnd		0,0	0,0	0,0	0,0	0,0	0,0
Revision		0,7	0,4	0,7	0,7	0,2	0,2
Överförmyndarnämnd		1,1		1,0	1,0	0,9	0,9
Avskrivningar		-20,9	-13,4	-24,5	-21,5	-14,0	-32,3
Övriga kostnader, t ex pension		-15,3	-2,3	-1,8	-13,3	-10,0	-9,3
Verksamhetens nettokostnader		-488,8	-317,3	-525,6	-546,3	-360,4	-345,8
Kommunens skatteintäkter	Not 3	376,6	251,0	391,7	389,5	260,7	260,7
Inkomstutjämning		96,8	64,6	110,8	110,9	73,9	73,9
Kostnadsutjämning		-0,4	-0,3	2,2	2,5	1,5	1,5
"10 miljarder till välfärden"		15,4	10,0	2,2	12,9	7,3	7,3
Kommunal LSS-utjämning		14,7	9,8	11,9	11,9	8,0	8,0
Kommunal fastighetsavgift		14,3	9,5	14,3	14,3	9,5	9,5
Regleringsavgift		-0,3	-0,2		0,0	-0,1	-0,1
Finansiella intäkter	Not 4	7,5	7,3	5,0	6,4	5,2	4,6
Finansiella kostnader	Not 5	-2,2	-4,6	-2,5	-2,0	-1,8	-3,7
Årets resultat		33,6	29,8	10,0	0,0	3,9	16,0
Finansiellt mål						10,0	

Balansräkning

(Mkr)	Bokslut	Budget	Prognos	Delår	Delår	Sammanställd
		2017	2017	2017	2016	redovisning
						delår 2017
Immateriella anläggningstillgångar	Not 7	1,6	1,6	1,0	1,1	1,1
Mark, byggnader och tekniska anlägggr	Not 8	282,8	293,1	287,2	252,0	642,6
Maskiner och inventarier	Not 9	43,3	43,3	39,0	37,5	236,7
Materiella anläggningstillgångar		326,1	336,4	326,2	289,5	879,3
Värdepapper mm	Not 10	13,5	13,5	13,5	13,5	0,6
Övriga långfristiga fordringar	Not 11	6,1	6,1	6,1	14,8	21,7
Finansiella anläggningstillgångar		19,6	19,6	19,7	28,3	22,3
ANLÄGGNINGSTILLGÅNGAR		347,3	357,6	346,8	318,9	902,7
Förråd mm	Not 12	4,3	4,3	4,3	4,9	8,2
Kortfristiga fordringar	Not 13	57,6	57,6	52,1	52,3	75,6
Placering av pensionsmedel KLP	Not 14	49,1	49,1	52,3	47,2	52,3
Kassa och bank	Not 15	28,7	8,9	20,3	29,4	51,4
OMSÄTTNINGSTILLGÅNGAR		139,7	119,9	128,9	133,8	187,5
SUMMA TILLGÅNGAR		487,0	477,5	475,8	452,7	1090,2
Eget kapital vid årets början	Not 16	177,0	177,0	177,0	143,4	225,7
Justering pga ändrad redovisningsprincip varav resultatutjämningsreserv						
Årets förändring eget kapital		10,0	-0,4	3,9	29,8	16,0
EGET KAPITAL		187,0	176,6	180,9	173,2	241,7
Avsättning för pensioner och liknande	Not 17	26,7	26,7	32,9	32,2	32,9
Övriga avsättningar	Not 18	14,4	14,4	14,4	14,5	40,4
AVSÄTTNINGAR		41,1	41,1	47,3	46,7	73,3
Långfristiga skulder	Not 19	134,9	134,9	136,3	134,9	640,7
Kortfristiga skulder	Not 20	124,0	124,9	111,2	97,9	134,5
SKULDER		258,9	259,8	247,5	232,8	775,2
SUMMA EGET KAPITAL & SKULDER		487,0	477,5	475,8	452,7	1090,2
Panter och ansvarsförbindelser						
Pensionsförpliktelser	Not 21	199,9	199,9	205,5	210,6	
Ansvars- och borgensförbindelser	Not 22	521,0	521,0	528,0	494,9	

Noter

(Mkr)		KOMMUNEN		SAMMANSTÄLLD REDOVISNING	
		2016	201708	2016	201708
Not 1	Verksamhetens intäkter				
	Driftredovisningens intäkter	173,5	106,6	173,5	106,6
	avgår interna poster	-13,1	-5,6	-13,1	-5,6
	Övriga rörelsepåverkande intäkter	2,2	1,8	2,2	1,8
	Mellankommunal kostnadsutj.	0,0	0,0	0,0	0,0
	Summa kommunens intäkter	162,6	102,7	162,6	102,7
	avgår koncerninterna poster*			-70,2	-40,8
	Bolagens externa intäkter			204,8	137,1
				297,2	199,0
Not 2	Verksamhetens kostnader				
	Driftredovisningens kostnader	-622,0	-443,0	-622,0	-443,0
	avgår interna poster	13,1	5,6	13,1	5,6
	Pensionskostnader	-3,3	-6,6	-3,3	-6,6
	Förändring semesterlöneskuld	-10,2	-1,9	-10,2	-1,9
	Övriga rörelsepåverkande kostnader	-8,1	-3,2	-8,1	-3,2
	Summa kommunens kostnader	-630,5	-449,0	-630,5	-449,0
	avgår koncerninterna poster			70,2	40,8
	Bolagens externa kostnader			-152,0	-105,1
				-712,3	-513,3
Not 3	Skatteintäkter och bidrag				
	Preliminär kommunalskatt	378,1	261,3	378,1	261,3
	Slutavräkning föregående år	0,4	1,2	0,4	1,2
	Preliminär slutavräkning innevarande år	-2,0	-1,7	-2,0	-1,7
	Mellankommunal kostnadsutjämnig	0,0	0,0	0,0	0,0
		376,6	260,7	376,6	260,7
Not 4	Finansiella intäkter				
	Utdelningar	1,1	1,0	1,1	1,0
	Ränteutäkter	0,8	0,5	0,3	0,9
	Återföringar av nedskrivningar	0,0	0,0	0,0	0,0
	Övriga finansiella intäkter	5,7	3,7	6,4	3,2
		7,6	5,2	7,8	5,0
Not 5	Finansiella kostnader				
	Räntekostnader på lån	-0,4	-0,6	-5,5	-3,1
	Ränta på pensionsskuld	0,0	0,0	0,0	0,0
	Nedskrivning	0,0	0,0	0,0	0,0
	Övriga finansiella kostnader	-1,8	-1,2	-1,8	-0,6
		-2,2	-1,8	-7,3	-3,7

Noter fortsättning

(Mkr)	KOMMUNEN		SAMMANSTÄLLD REDOVISNING		
	2016	201708	2016	201708	
Not 6	Justering för poster som ej ingår i kassaflödet				
	Ökat aktieinnehav i Möjligheternas hus				
	Avsättningar				
	Justering p g a ändrad redovisningsprincip	0,0	0,0	0	0,0
	Omklassificering av anläggningstillgång	0,0	0,0	0,0	0,0
	Finansiell leasing	1,9	1,1	1,9	1,1
		1,9	1,1	1,9	1,1
Not 7	Immateriella anläggningstillgångar				
	Ingående anskaffningsvärde	4,6	5,1	4,6	5,6
	Periodens investering	0,0	0,0	0,0	0,0
	Överföring från pågående arbete	0,5	0,0	0,5	0,0
	Periodens försäljningar	0,0	0,0	0,2	0,0
	Periodens uttrangeringar	0,0	0,0	0,0	0,0
	Utgående anskaffningsvärde	5,1	5,1	5,3	5,6
	Ingående ackumulerade avskrivningar	-3,2	-3,7	-3,2	-4,1
	Periodens avskrivning	-0,6	-0,4	-0,6	-0,4
	Periodens försäljningar	0,0	0,0	0,0	0,0
	Periodens uttrangeringar	0,0	0,0	0,0	0,0
	Utgående ackumulerade avskrivningar	-3,7	-4,1	-3,8	-4,5
	Bokfört värde	1,4	1,0	3,0	1,1
Not 8	Mark, byggnader och tekniska anläggningar				
	Ingående anskaffningsvärde	393,9	398,7	913,8	932,8
	Periodens investering	4,8	0,0	28,6	5,4
	Överföring från pågående arbete	2,0	0,0	3,0	17,5
	Periodens försäljningar	-1,3	0,0	-1,3	0,0
	Periodens uttrangeringar	-0,6	0,0	-0,6	0,0
	Utgående anskaffningsvärde	398,7	398,7	943,5	955,6
	Ingående ackumulerade avskrivningar	-181,9	-193,9	-369,7	-356,6
	Periodens avskrivning	-12,0	-7,4	-23,4	-16,3
	Periodens försäljningar	0,0	0,0	0,0	-0,8
	Periodens uttrangeringar	0,0	0,0	0,0	0,0
	Justering nedskrivning 2015	0,0	0,0	-30,2	-30,2
	Utgående ackumulerade avskrivningar	-193,9	-201,2	-423,3	-403,9
	Bokfört värde	204,8	197,5	520,2	551,7
	Ingående balans pågående arbeten	19,4	68,5	20,9	69,6
	Tillkommande arbeten	51,1	21,2	68,2	21,2
	Avgående	-2,0	0,0	-10,3	0,1
	Utgående balans pågående arbeten	68,5	89,7	78,9	90,9
	Bokfört värde	68,5	89,7	78,9	90,9
	TOTALT bokfört värde	273,3	287,2	599,1	642,6

(Mkr)		KOMMUNEN		SAMMANSTÄLLD REDOVISNING	
		2016	201708	2016	201708
Not 9	Maskiner/bilar och inventarier				
	Ingående anskaffningsvärde	151,1	160,3	594,0	540,6
	Periodens investering	9,2	0,0	30,0	8,8
	Överföring från pågående arbete	0,0	0,0	0,0	0,0
	Periodens försäljningar	0,0	-0,1	0,0	-0,1
	Periodens utrangeringar	0,0	-0,3	-72,4	-0,3
	Utgående anskaffningsvärde	160,3	159,9	551,6	549,1
	Ingående ackumulerade avskrivningar	-109,7	-117,0	-320,6	-298,6
	Periodens avskrivning	-7,3	-5,4	-24,5	-15,2
	Periodens försäljningar	0,0	0,0	59,1	0,0
	Periodens utrangeringar	0,0	0,2	0,0	0,2
	Justering nedskrivning 2016	0,0	0,0	7,5	0,0
	Utgående ackumulerad avskrivning	-117,0	-122,0	-278,5	-313,5
	Leasing av maskiner och inventarier	0,0	1,1	1,9	1,1
	Bokfört värde	43,3	39,0	275,0	236,7
	<i>Varav konst</i>				
	Anskaffningsvärde	11,7	12,2	11,7	12,2
	Årets investering	0,5	0,0	0,5	0,0
	Bokfört värde	12,2	12,2	12,2	12,2
Not 10	Värdepapper m.m				
	<i>Aktier i dotterföretag</i>				
	EMFAB	0,6	0,6		
	Emmaboda Bostads AB	1,0	1,0		
	Emmaboda Energi och Miljö AB	10,0	10,0		
	Möjligheternas Hus	1,3	1,3		
		12,9	12,9		
	Övriga aktier				
	Andelar*	0,6	0,6	0,1	0,6
		13,5	13,5	0,1	0,6
	*Andelskapitalet i Kommuninvest ekonomisk förening avser inbetalt andelskapital. Emmaboda Kommuns totala andelskapital i Kommuninvest uppgick 2017-08-31 till 603 000 kr.				
Not 11	Övriga långfristiga fordringar				
	Reverslån Räddningstjänstförbundet	2,9	2,9	2,9	2,9
	Utlämnade lån	0,4	0,4	0,4	0,4
	Övriga långfristiga fordringar	2,8	2,8	18,7	18,4
	Bostads- och underhållslånepost				
		6,1	6,1	22,0	21,7
Not 12	Förråd m.m				
	Förråd	0,7	0,7	4,5	4,6
	Exploateringsfastigheter	3,6	3,6	3,6	3,6
		4,3	4,3	8,1	8,2
	<i>Specifikation exploateringsfastigheter:</i>				
	Anskaffningsvärde	6,0	6,0	6,0	6,0
	Nedskrivning	-2,4	-2,4	-2,4	-2,4
	Akkumulerad avskrivning	0,0	0,0	0,0	0,0
	Årets avskrivning	0,0	0,0	0,0	0,0
	Bokfört värde	3,6	3,6	4,3	3,6

(Mkr)	KOMMUNEN		SAMMANSTÄLLD REDOVISNING		
	2016	201708	2016	201708	
Not 13	Kortfristiga fordringar				
	Fakturafordringar	6,8	2,0	24,1	13,7
	Interimsfordringar	46,5	47,9	49,2	50,3
	Skattefordringar	0,2	0,2	1,7	2,5
	Moms	7,3	2,0	7,4	2,5
	Övriga fordringar	0,0	0,0	2,7	6,5
		60,8	52,1	85,2	75,6
Not 14	Placering av pensionsmedel via KLP				
	Aktier	25,5	27,8	25,5	27,8
	Obligationer	20,5	22,7	20,5	22,7
	Banktillgodohavande	2,5	1,7	2,5	1,7
	Upplupna ränteutgifter	0,1	0,1	0,1	0,1
	Övriga fordringar	0,0	0,0	0,0	0,0
	Värde enl. lägsta värdets princip	48,6	52,3	44,5	52,3
	Marknadsvärde	54,5	56,9	54,5	56,9
	Medlen är klassificerade som omsättningstillgångar och värderade enligt lägsta värdets princip. Värdering har skett enligt portföljmetoden, vilket innebär att anskaffningsvärde och återanskaffningsvärde (marknadsvärde) för hela portföljen summerats och jämförts.				
Not 15	Kassa och bank				
	Kassa	0,1	0,1	0,1	0,1
	Postgiro	0,0	0,0	0,0	0,0
	Bank	29,1	20,1	29,1	20,1
	<i>Avräkning koncernbolag:</i>				
	Emmaboda Energi AB	-5,8	11,1	-5,8	11,1
	Emmaboda Elnät AB	1,38	1,6	1,38	1,6
	Emmaboda Fastighets AB	11,8	13,6	11,8	13,6
	Emmaboda Bostads AB	10,8	13,0	10,8	13,0
	Möjligheternas Hus	2,6	2,0	2,6	2,0
	Koncernavräkning	-20,7	-41,2	1,3	-10,1
		29,2	20,3	51,3	51,4
Not 16	Eget kapital				
	Ingående eget kapital	143,4	177,0	194,4	225,7
	varav resultatutjämningsreserv	19,8		19,8	
	Årets resultat	33,6	3,9	43,7	16,0
	Utgående eget kapital	177,0	180,9	238,1	241,7
Not 17	Avsättning för pensioner och liknande				
	Summa pensioner	25,3	26,5	25,5	26,5
	Löneskatt	6,1	6,4	6,1	6,4
	Summa avsatt till pensioner	31,4	32,9	31,6	32,9
	Under 2017 har kommunens avsättning inkl löneskatt ökat med 1,5 Mkr. Förändringen består av följande:				
	Ingående avsättning	32,6	31,4	32,6	31,4
	Pensionsutbetalningar	-1,2	-0,7	-1,2	-0,7
	Nyintjänad pension	1,2	2,3	1,2	2,3
	Ränte- och basbeloppsuppräknningar	0,1	0,3	0,1	0,3
	Förändring av löneskatt	-0,2	0,3	-0,2	0,3
	Övrigt	-1,0	-0,7	-1,0	-0,7
	Summa förändring	-1,1	1,5	-1,1	1,5
	Utgående avsättning	31,4	32,9	31,4	32,9
	Utredningsgrad	99,0%	99,0%	99,0%	99,0%
	Antal visstidsförordnanden	1,0	1,0	1,0	1,0

(Mkr)	KOMMUNEN		SAMMANSTÄLLD REDOVISNING		
	2016	201708	2016	201708	
Not 18	Övriga avsättningar				
	<i>Avsättning för återställande av deponi</i>				
	Redovisat värde vid årets början	14,4	14,4	14,5	40,2
	Nya avsättningar	0,0	0,0	3,6	0,0
	Ianspråktaga avsättningar	0,0	0,0	0,0	0,0
	Outnyttjat belopp som återförts	0,0	0,0	0,0	0,0
	<i>Övriga avsättningar</i>				
	Avsättningar för skatter	0,0	0,0	22,1	0,2
		14,4	14,4	40,2	40,4
Not 19	Långfristiga skulder				
	Långfristiga lån, kommunen	133,8	133,7	133,8	133,7
	Långfristig leasingkuld	1,1	2,5	1,1	2,5
	Långfristiga lån, Emmaboda Bostads AB			232,4	235,0
	Långfristiga lån, Emmaboda Elnät AB			166,5	167,9
	Långfristiga lån, Emmaboda Fastighets AB			90,4	92,1
	Långfristiga lån, Räddningstjänstförbundet			2,5	2,5
	Långfristiga lån, Möjligheternas Hus AB			7,0	7,0
		134,9	136,3	633,6	640,7
Not 20	Kortfristiga skulder				
	Leverantörsskulder	55,8	21,6	73,5	27,3
	Skatteskulder	0,3	0,3	0,3	0,6
	Semesterlöneskuld	24,6	26,5	24,6	28,5
	Upplupna KP-avgifter	0,0	0,0	0,0	0,9
	Upplupna sociala avgifter	7,7	8,6	7,7	9,2
	Uppl särsk.lönesk.ind.valet	3,2	2,4	3,2	3,0
	Upplupna pensionsk.ind.valet	13,1	9,9	13,1	10,4
	Förutbetalda skatteintäkter	0,0	7,1	0,0	8,1
	Interimsskulder	9,4	29,3	17,8	39,2
	Övriga kortfristiga skulder	8,7	5,5	7,7	7,3
		122,8	111,2	147,9	134,6
Not 21	Pensionsförpliktelser				
	Pensionsskuld intjänad t.o.m. 1997	166,3	165,4	166,3	165,4
	Särskild löneskatt	40,3	40,1	40,3	40,1
		206,7	205,5	206,7	205,5
	Under 2017 har kommunens pensionsförpliktelse inkl löneskatt minskat med 1,2 Mkr. Förändringen består av följande:				
	Ingående avsättning	215,5	206,7	215,5	206,7
	Pensionsutbetalningar	-8,8	-6,7	-8,8	-6,7
	Nyintjänad pension	1,7	2,3	1,7	2,3
	Ränte- och basbeloppsuppräknings	1,7	3,7	1,7	3,7
	Förändring av löneskatt	-1,7	-0,2	-1,7	-0,2
	Övrigt	-1,8	-0,2	-1,8	-0,2
	Summa förändring	-8,8	-1,2	-8,8	-1,2
	Utgående avsättning	206,7	205,5	206,7	205,5
	Utredningsgrad	99,0%	99,0%	99,0%	99,0%
Not 22	Ansvars- och borgensförbindelser				
	Småhus med bostadsrätt	0,2	0,2	0,2	0,2
	Borgen föreningar	2,2	2,2	2,2	2,2
	Summa utanför koncernen	2,4	2,4	2,4	2,4
	Emmaboda Bostads AB	244,6	244,6	244,6	244,6
	Emmaboda Elnät AB	38,5	38,5	38,5	38,5
	Emmaboda Energi AB	136,6	136,6	136,6	136,6
	Emmaboda Fastighets AB	97,9	97,9	97,9	97,9
	Möjligheternas Hus AB	8,0	8,0	8,0	8,0
	Summa inom koncernen	525,6	525,6	525,6	525,6
	Operationell leasing	0,0	0,0	0,0	0,0
		528,0	528,0	528,0	528,0

(Mkr)		KOMMUNEN		SAMMANSTÄLLD REDOVISNING	
		2016	201708	2016	201708
Not 23	Fastighetsinteckningar				
	Emmaboda Fastighets AB	0,0	0,0	0,0	0,0
	Möjligheternas Hus	0,0	0,0	0,0	0,0
		0,0	0,0	0,0	0,0
Not 24	Företagsinteckningar				
	Emmaboda Fastighets AB	0,0	0,0	0,0	0,0
		0,0	0,0	0,0	0,0

Emmaboda kommun har inga anställda med särskilt visstidsförordnande och därför inga förpliktelser om så kallad visstidspension avseende anställd personal. Kommunstyrelsens ordförande omfattas dock av pensionsreglemente för förtroendevalda (PBF) i vilket rätt till visstidspension ingår.

Visstidspension utbetalas fram till tidpunkten för ålderspension. För att erhålla full visstidspension krävs 12 års pensionsgrundande tid.

Kassaflödesanalys

(Mkr)	Budget	Delårs-	Prognos	Bokslut	Delårs-
	2017	rapport	2017	2016	rapport
Tillförda medel	2017	2017	2017	2016	2016
Årets resultat	10,0	3,9	0,0	33,6	29,8
Justeringar för poster som ej ingår i kassaflödet*	0,0	1,1	-0,4	1,9	-3,1
Avskrivningar	24,5	12,9	21,5	20,9	13,4
Förändring av pensionsskulden	-5,9	1,5	-4,7	-1,2	0,4
Medel från verksamh. före förändring rörelsekapital	28,6	19,4	16,4	53,3	40,5
Förändring av kortfristiga fordringar	3,2	8,7	3,2	-17,8	-9,3
Förändring av pensionsbolag KLP	0,5	-3,7	-0,5	-4,1	-2,6
Förändring av förråd	0,0	0,0	0,0	0,6	0,0
Förändring av kortfristiga skulder	1,2	-11,6	2,1	-1,4	-26,3
Kassaflöde från den löpande verksamheten	33,5	12,9	21,2	30,6	2,3
Förvärv av fastigheter och inventarier	-34,0	-23,1	-41,4	-64,8	-26,9
Förvärv av finansiella anläggningstillgångar	0,0	0,0	0,0	0,0	0,0
Kassaflöde från investeringsverksamheten	-34,0	-23,1	-41,4	-64,8	-26,9
Förändring långfristiga lån	0,0	1,4	0,0	30,5	30,0
Förändring långfristiga fordringar	0,0	0,0	0,0	11,3	2,6
Kassaflöde från finansieringsverksamheten	0,0	1,4	0,0	41,8	32,6
Utbetalning av bidrag till statlig infrastruktur	0,0	0,0	0,0	0,0	0,0
Likvida medel vid årets början	29,2	29,2	29,2	21,4	21,4
Förändring av likvida medel	-0,5	-8,9	-20,2	7,7	8,0
Likvida medel vid årets slut	28,7	20,3	8,9	29,1	29,4

Ordlista

Balansräkning

Balansräkning är en uppställning av en organisations tillgångar och skulder vid ett givet tillfälle. Balansräkningen brukar ställas upp i två kolumner med tillgångar på ena sidan samt skulder och eget kapital. Tillgångssidan kallas även aktivsidan och skuldsidan kallas passivsidan. De två sidorna är definitionsmässigt lika, eftersom eget kapital är skillnaden mellan tillgångar och skulder. Summan av ett företags tillgångar respektive summan av skulder och eget kapital kallas omslutning.

Resultaträkning

En resultaträkning är en sammanställning av resultatkonton i bokföring. Resultaträkningen visar en verksamhets intäkter och kostnader och ger som saldo periodens resultat (vinst eller förlust). I resultaträkningen redovisas samtliga intäkter och kostnader under räkenskapsåret.

Tillgång

Tillgångar är i redovisningssammanhang summan av det bokförda värdet på hela förmögenheten. Tillgångar kan bestå av egendom, immateriella rättigheter, banktillgodohavanden eller andra fordringar.

Eget kapital

Eget kapital är ett begrepp inom redovisningsteori och beskrivs oftast som skillnaden mellan en organisations tillgångar och skulder. Eget kapital är därmed det kapital som kan sägas utgöra organisationens egna medel.

Skuld

En skuld kan beskrivas som en förpliktelse som är bestämd när det gäller belopp och tid då den ska vara betald. Skulder kan vara antingen kortfristiga eller långfristiga. Kortfristiga skulder är skulder som ska betalas inom ett år. Vanliga kortfristiga skulder är leverantörsskulder, skatteskulder, moms och interimsskulder. Långfristiga skulder är skulder som förfaller först efter ett år. Exempel på långfristiga skulder är långfristiga lån och checkräkningskredit.

Likviditet

Likviditet är ett mått på en organisations kortsiktiga betalningsförmåga. Med likviditet kan även avses en tillgångs relativa likviditet, det vill säga möjligheten att snabbt omsätta en tillgång i rena pengar. Bankkontomedel är en mer likvid tillgång än exempelvis

kundfordringar som i sin tur är mer likvida än exempelvis byggnader.

Soliditet

Soliditet räknar man ut genom att dividera det egna kapitalet med balansomslutningen, vilket är summan av tillgångarna. Det egna kapitalets storlek i förhållande till företagets övriga skulder beskriver företagets långsiktiga betalningsförmåga.

Soliditeten kan bara öka på tre sätt:

- Genom att vinst genereras och denna återinvesteras
- Genom amortering av skulder
- För bolag, genom att ägarna skjuter till medel (till exempel genom nyemission).

Balanskrav

Kommunalt balanskrav, Balanskravet innebär att enskilda kommuner och landsting inte får besluta om en budget där kostnaderna överstiger intäkterna. Om resultatet ändå blir negativt måste det kompenseras med överskott inom tre år.

Tkr

Tusentals kronor.

Mkr

Miljontals kronor.

Kassaflödesanalys

Kassaflöde är ett företags inbetalningar och utbetalningar under en tidsperiod, gemensamt kallade betalningsströmmar. Kassaflödesanalys görs i årsredovisning och visar förändringen i likvida medel under en period, vanligen ett år.

Redovisningsprinciper

Redovisningen har skett enligt god kommunal redovisningssed i överensstämmelse med den Kommunala redovisningslagen och rekommendationer från Rådet för kommunal redovisning, vilket bland annat innebär att:

Intäkter redovisas i den omfattning det är sannolikt att de ekonomiska tillgångarna kommer att tillgodogöras kommunen och intäkterna kan beräknas på ett tillförlitligt sätt.

Fordringar har upptagits till de belopp med vilka de beräknas inkomma. Tillgångar och skulder har upptagits till anskaffningsvärde om inget annat anges. Periodiseringar av inkomster och utgifter har skett enligt god redovisningssed.

Leverantörsfakturor inkomna efter augusti 2017 men hänförliga till redovisningsperioden har skuldbokförts och belastat årets redovisning.

Utställda fakturor efter månadsskiftet augusti 2017 men hänförliga till redovisnings-året har fordringsförts och tillgodogjorts årets redovisning.

Kostnadsräntor hänförliga till redovisningsperioden men förfallna till betalning efter augusti 2017 har skuldbokförts

De anställdas fordran på kommunen i form av sparade semesterdagar och ej uttagen övertidserättning har skuldbokförts.

Stats- och landstingsbidrag hänförliga till redovisningsperioden men ännu ej influtna har fordringsförts.

Sociala avgifter har bokförts i form av procentuella personalomkostnadspålägg i samband med löneredovisningen. Anställda med kommunal kompletteringspension: 38,33% arvodesanställda: 31,42 %

Anläggningstillgångar har i balansräkningen tagits upp till anskaffningsvärdet med avdrag för avskrivningar.

Fordringar äldre än ett år har skrivits av och ingår inte i balansräkningen.

Placering av pensionsmedel via KLP är klassif-

cerad som omsättningstillgång och värderad enligt lägsta värdets princip. Se även not 14 till balansräkningen.

Förrådet är värderat till inköpspris och i förekommande fall har avdrag för inkurans gjorts på värderingsdagen.

Pensionskulden har beräknats enligt Riktlinjer för beräkning av pensionskund RIPS 07 av Skandia och redovisas som avsättningar för pensioner i balansräkningen. Pensionskostnader intjänade t o m 1997-12-31 redovisas som en ansvarsförbindelse i årsredovisningen.

Semesterlöneskulden beräknas utifrån intjänade semesterdagar minskat med uttagna dagar. Förändringen mellan augusti i år och motsvarande period föregående år bokas upp. I delårsrapporten 2017 så har förändringen av semesterkulden bokats centralt och kommer att fördelas på respektive förvaltning vid årsbokslutet.

Redovisning av pension till förtroendevalda

Kommunen har 2015-04-13 även antagit omställningsstöd och pension för förtroendevalda (OPF-KL) att gälla för alla förtroendevalda som väljs första gången i samband med valet 2014 eller senare samt för de som inte omfattats av PBF eller äldre avtal tidigare. Förtroendevald som tidigare har omfattats av PBF eller äldre reglementen kvarstår i detta system. OPF-KL innehåller dels ett omställningsstöd och dels pension. Omställningsstödet gäller för förtroendevald på heltidsuppdrag eller minst 40 procent. Omställningsstödet är ett ekonomiskt tidsbegränsat stöd kombinerat med aktiva omställningsinsatser. Pensionen gäller oavsett omfattning. Pensionsförmånerna avser avgiftsbestämd ålderspension, sjukersättning, efterlevandeskydd och familjeskydd. Pensionsavgift sätts av på de årliga kontanta ersättningarna. Pensionsavgiften uppgår till 4,5 procent av pensionsgrundande inkomst upp till 7,5 inkomstbasbelopp och 30 procent på pensionsgrundande inkomst över 7,5 inkomstbasbelopp. Vid låga pensionsavgifter utbetalas detta kontant istället för att avsättas som pension.

Pensionsavsättningen gäller både för nyvalda samt för omvalda fritidspolitiker.

Särskild löneskatt på pensionskostnader kostnadsförs fr o m 2000 samma år som pensionerna intjänas och ingår med 24,26 % i posten pensionsskuld, kortfristiga skulder (avseende upplupna pensionskostnader individuella valet) samt ansvarsförbindelser (pensionsförpliktelser).

Exploateringsfastigheter avsedda för försäljning har bokförts som omsättningstillgångar till anskaffningsvärde med värdereglering hänsyn tagen till rådande marknadsläge.

Transparensdirektivet

Från och med redovisningsåret 2006 gäller lagen om insyn i vissa verksamheter (transparensdirektivet). Lagen ställer krav på viss redovisning i offentliga företag, genom krav på öppen och separat redovisning. Avsikten är att motverka konkurrensproblem. En viktig begränsning är att lagen endast omfattar ”företag” som för den ekonomiska och kommersiella verksamheten nettoomsätter för vart och ett av de två senaste åren mer än 40 miljoner euro. De verksamhetsområden som Emmaboda kommun skulle beröras av är fjärrvärmeförsörjning, vattenförsörjning, avloppshantering och avfallshantering. Dessa verksamheter förekommer i kommunens helägda bolag, Emmaboda Elnät AB, Emmaboda Energi och Miljö AB. Den totala nettoomsättningen för delåret 2017 för nämnda bolag uppgår till 65,3 mkr, vilket motsvarar 6,9 miljoner euro. Detta innebär att Emmaboda kommun ej omfattas av särskild redovisning enligt transparensdirektivet.

Leasingavtal maskiner och inventarier

Enligt RKR 13.1 ska hänsyn tas till aktuella leasingavtal vid upprättande av bokslut. Dessa indelas i finansiell leasing, vilken redovisas som tillgång/skuld i balans-räkningen. Delårsresultatet 2017 påverkades av leasingkostnaderna med -0,4 mkr och balansräkningen justerades med 1,1 mkr. Framtida leasingkostnader beräknas till 2,5 mkr som förfaller inom ett år och 2,1 mkr som förfaller efter ett år men inom tre år.

Lånekostnaderna redovisas enligt huvudmetoden och belastar därmed årets resultat.

Avskrivningarna påbörjas när tillgångarna tas i bruk. Avskrivningar av anläggningstillgångar görs efter en bedömning av tillgångens nyttjandeperiod. Avskrivningsmetod, komponentavskrivning grundar

sig på de olika komponenterna i en fastighet, byggnad eller inventarier där de skrivs av var för sig. Varje separat del anses ha olika lång livslängd och den tid de kan användas därför skiljer sig åt.

Inventarier, bilar/maskiner skrivs av efterföljande månad. Följande avskrivnings-tider tillämpas: 3 år – datautrustning. För kommunen kostnadsförs datorer direkt. Immateriella tillgångar avser de data-program som vi äger, ekonomisystem och PA-system. Avskrivningstid 5 och 10 år - för dataprogram, maskiner, inventarier, bilar m.m.

Fastigheter, gator och vägar

Komponent	Avskrivningstid (år)
Mark	0
Anslutning	0
Mark Yttre Miljö	25

Byggnad

Stomme	60
Fasad	40
Yttertak	40
Stomkomplettering	40
Fönster/ytterdörrar	25
Yttertak papp	20
Komplementsbyggnader	30
Ytskikt	15

Installationer

Hiss	30
Sprinkler	30
Reservkraft	30
Ventilation	25
VA	25
Värme	25
El	20

Byggnadsinventarier, tillbehör

Snickerier	20
Passagesystem	15
Styr & övervakning	15
Larm/tele	15
Tvätt	10
Storköksutrustning	10
Lekredskap	10

Gator och vägar

Väggkropp	100
Beläggning	40
Gatubelysning, skyltar, räcke m.m.	50
Park- och torganläggning	15

Under 2017 kommer vi att tillämpa komponentavskrivning på de nya anläggningar vi aktiverar. Historiska anläggningar till ett värde över 10 mkr kommer att succesivt ses över och i första hand tre år tillbaka i tiden. För kommunen kostnadsförs direkt, utöver personatorer ovan, alla anskaffningar till ett värde lägre än 21 tkr.

Deponianläggningar har ställts inför krav som innebär att all deponi i princip upphört. En slutlig täckning och avslut av deponin ska då ske. I bokslutet 2010 har avsättningar på 13,5 mkr gjorts. Avsättningen har gjorts direkt mot eget kapital p g a ny redovisningsprincip. Tidplanen för sluttäckning är redovisad i miljörapporten för 2012, enligt villkor i beslutet kommer arbetet att påbörjas 2015 och slutföras 2018.

Miljörapporten har reviderats under 2013, tidsaspekten för sluttäckning kvarstår. De risker som finns är om det blir förändringar i lagstiftningen som gör att tidsaspekten och/eller bestämmelser vad gäller materialet ändras. Under 2013 gjordes en ny värdering vilket medförde en reservering på drygt 0,7 mkr.

Regeringens extra bidrag till kommunerna

Det extra bidrag som fördelats till kommunerna beroende på hur aktiv kommunerna varit i flyktingmottagningen. Emmaboda kommun fick i december 2015 ett bidrag på 20,3 mkr. I delåret 2017 har kostnaderna för flykting "nollats ut", men det är viktigt att ha en genomtänkt årsprognos.

Resultatutjämningsreserv - RUR

Från och med den 1 januari 2013 finns det i kommunallagen en möjlighet att reservera delar av ett positivt resultat. RUR är avsedd att utjämna normala svängningar i skatteunderlaget över konjunkturcykeln för att skapa större stabilitet för verksamheterna. En

annan förutsättning är att medlen från RUR ska täcka negativa resultat, dvs så mycket som krävs för att balanskravsresultatet ska komma upp till noll. För att få avsätta medel till RUR:en ska resultatet vara en procent av summan av skatteintäkter samt generella statsbidrag och kommunalekonomisk utjämning, eller två procent av summan av skatteintäkter samt generella statsbidrag och kommunalekonomisk utjämning, om kommunen har ett negativt eget kapital, inklusive ansvarsförbindelsen för pensionsförpliktelser.

Utvecklings- och målområden

”Emmaboda kommun skall vara den öppna, företagsamma och miljömedvetna kommunen med god tillväxt som är attraktiv för näringsliv, föreningsliv och invånare - en naturlig mötesplats i sydost.”

Vision för Emmaboda kommun för tiden 2015-2018 togs av Kommunfullmäktige den 13 april 2015.

Hösten 2014 påbörjade kommunstyrelsen arbetet med vision och mål inför mandatperioden 2015-2018. Detta resulterade i Kommunfullmäktiges beslut 2015-04-13 § 27 om visions- och utvecklingsområden.

Ett måldokument är ett levande dokument som ska ses över varje år. Det ska kopplas till budget för att harmonisera mål/åtaganden med medel. För att uppnå ett effektivt målarbete bör det ingå i ett gemensamt årshjul med de regelbundet återkommande mätningar och beslut som tas övergripande men även inom förvaltningar, bolag och förbund som påverkar kommunen i sin helhet.

För att möjliggöra samordningsvinster har arbetet med målområdena varit kommunkoncernövergripande. För respektive åtagande har gruppleddare utsetts och därefter har arbetsgrupper bildats. Arbetsgrupperna har till börja med, skrivit handlingsplaner för sina respektive åtaganden. Dessa handlingsplaner bildar tillsammans en genomförandeplan

Emmaboda kommun har valt Sveriges Kommuner- och Landstings (SKL) metod KommunensKvalitet i Korthet (KKiK) som sitt övergripande verktyg för att kvalitetsmäta våra verksamheter. Resultatet från KKiK ska användas i målarbetet för att skapa resultat- och kvalitetsförbättringar bland kommunens verksamheter. Vid analys, återkopplingar och åtgärder utifrån KKiK-resultatet ska i möjligaste mån även andra mätmetoder som Emmaboda deltar i tas hänsyn till i mål- och förbättringsarbetet. Resultaten ska vara en del av Emmaboda kommuns gemensamma årshjul där även budgetprocessen ingår. Det kan exempelvis vara resultatet av den LUPP- undersökning, lokal uppföljning av ungdomspolitikerna vi deltar i vart tredje år. För att Emmaboda kommun ska vara en attraktiv

kommun är miljöarbete en viktig del. Miljön påverkar alla och kommunen ska arbeta för att vara en klimatsmart kommun där naturtillgångarna brukas hållbart och där samhällsutvecklingen ger en hälsosam livsmiljö.

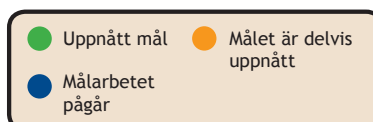
Att arbeta med målarbetet på ett kommunkoncernövergripande sätt med gemensamma åtaganden skall gynna Emmaboda kommun och våra nuvarande, kommande invånare samt näringslivet med flera. Naturligtvis kommer som alltid ett nytt arbetssätt att ta tid innan det fullt ut fungerar men avsikten är just att med vision – utvecklingsområden- målområden – åtaganden enklare nå ut till samtliga medarbetare med effekten att alla vet vart vi strävar mot och att alla måste bidra till att nå våra mål.

Detta skapar förhoppningsvis en än större delaktighet än vi har idag med goda resultat som följd.

Uppföljning av åtagandena skall ske vid delårsbokslut och årsbokslut samt under hand av kommunstyrelsen och löpande redovisning till kommunstyrelsens arbetsutskott. Fyra möten med gruppleddarna har under året genomförts.

Respektive aktivitet inom målområdena tas inom befintlig budgetram om äskande inte görs. Under 2016 har ett flertal äskanden gjorts till budgetberedningen inför budget för 2017.




Då beslut för genomförande av åtaganden i vissa fall varit knapp har kommunstyrelsen beslutat om förlängning av tidsplanen.



MÅLOMRÅDE	ANSVARIG	HANDLINGSPLAN	TIDPLAN	NOTER	INVESTERING DRIFT	STATUS
A1-Målområde: Utveckla stations-området i Emmaboda						
A1:1 Ny detaljplan	Åsa Albertsson, Tekniska förvaltningen	finns	2017	Markanalys pågår. Mer tid krävs för att avsluta åtagande.	Medel avsatta i investeringsbudget.	●
A1:2 Inköp av mark från trafikverket	Sven Odlingsson, Tekniska förvaltningen	finns	2017	Tidplan avhängig med A1:1 och A1:3.	Medel avsatta i investeringsbudget.	●
A1:3 Tunnel, avkortning & pendelparkering, grönområde södra sidan	Sven Odlingsson, Tekniska förvaltningen	finns	2017	Tidplan avhängig med A1:1 och A1:2.	Medel avsatta i investeringsbudget.	●
A1:4 Parkanläggning vid stenkällaren	Thomas Strömberg, Tekniska förvaltningen	finns	2016	Klart 2016.		●
A1:5 Konstnärlig utsmyckning, "Utsällningsmontrar"	Jan Dzedins, Bildningsförvaltningen	finns	2017	Avhängig punkter A1:3. Åskat och erhållit 0,5 Mkr till bronsskulptur med Mobergstema. Arbetet pågår.	Medel avsatta i investeringsbudget.	●
A2-Målområde: Utvecklad huvudbiblioteksfunktion i Emmaboda						
A2:1 huvudbibliotekets lokaler och funktioner i Folkets hus	Lennart Werner, Bildningsförvaltningen			Arbetsgrupp bildad.		●
B1-Målområde: Stimulera företagande						
B1:1 Handlingsplan för näringsutveckling 2016-2020	Ann-Christine Torgnyson	finns	2016	Beslutad KF 2016-12-12 § 135		●
B1:2 Särskild satsning för att locka företag att etablera sig i centrum. En strategi tas fram.	Ivan Lindmark	finns	2017	Rapport inlämnad.		●
B1:3 Ta fram en handlingsplan för förbättrad service och kvalitet för näringslivet	Ann-Christine Torgnyson	finns	2017	Beslutad KF 2017-04-10 § 33		●
B1:4 Uppdatera företagspolicy (för de kommunala bolagen)	Anette Strömblad	finns	2016	Beslutad KF 2016-09-26 § 98.		●

MÅLOMRÅDE	ANSVARIG	HANDLINGSPLAN	TIDPLAN	NOTER	INVESTERING DRIFT	STATUS
C1-Målnråde: Skapa intressanta boendemiljöer						
C1:1 Förtäta boendemiljöerna i centrum	Ivan Lindmark, EBA	finns	2018	Identifierat delområden som ska vara input till översiktsplanen.		●
C1:2 Utveckla kvaliteten och attraktiva miljöer för äldreboenden	Michael Börjesson, Socialförvaltningen	finns	Löpande	Åtagandet ska avslutas januari 2018 genom beslut i KS.		●
C1:3 Utveckla förslag på attraktiva bostäder i Emmaboda kommun	Anders Svensson	finns	2017	Bostadsförsörjningsprogram beslutat i KF 2017-09-25		●
C2 Målnråde: Utveckla Boda Glasbruk till ett starkare besöksmål						
C2:1 Upprätta näringslivsstrategi för Boda Glasbruk	Weronica Stålered	finns	2017	Arbetet pågår för framtagande och ansökan till Tillväxtverket.		●
C2:2 The Glass Factory ska ha fått regionalt ansvar för glas 2016			2016	Beslut i KS jan 2017.		●
C2:3 Färdigställa en framtidsinriktad museiplan	Maja Heuer	finns	2017	Beslut i KF 2017-09-25		●
C3 Målnråde: Miljö						
C3:1 Fossilbränslefri och säkerhetsklassad fordonspark 2030	Lars Sjögren	finns	2017	C3:1-C3:3 är ihopslagna. Håller tidplan. Det specifika i åtagandet är uppfyllt. Nu krävs strategi för framtiden om åtagandet ska fortsätta.		●
C3:2 Plan upprättas för perioden 2016-2020 avseende Fossilbränslefri och säkerhetsklassad fordon för persontransporter	Lars Sjögren	finns	2017	C3:1-C3:3 är ihopslagna. Håller tidplan. Det specifika i åtagandet är uppfyllt. Nu krävs strategi för framtiden om åtagandet ska fortsätta.		●
C3:3 Fossilbränsle fria arbetsfordon/maskiner	Lars Sjögren	finns	pågående	C3:1-C3:3 är ihopslagna. Håller tidplan. Det specifika i åtagandet är uppfyllt. Nu krävs strategi för framtiden om åtagandet ska fortsätta.		●

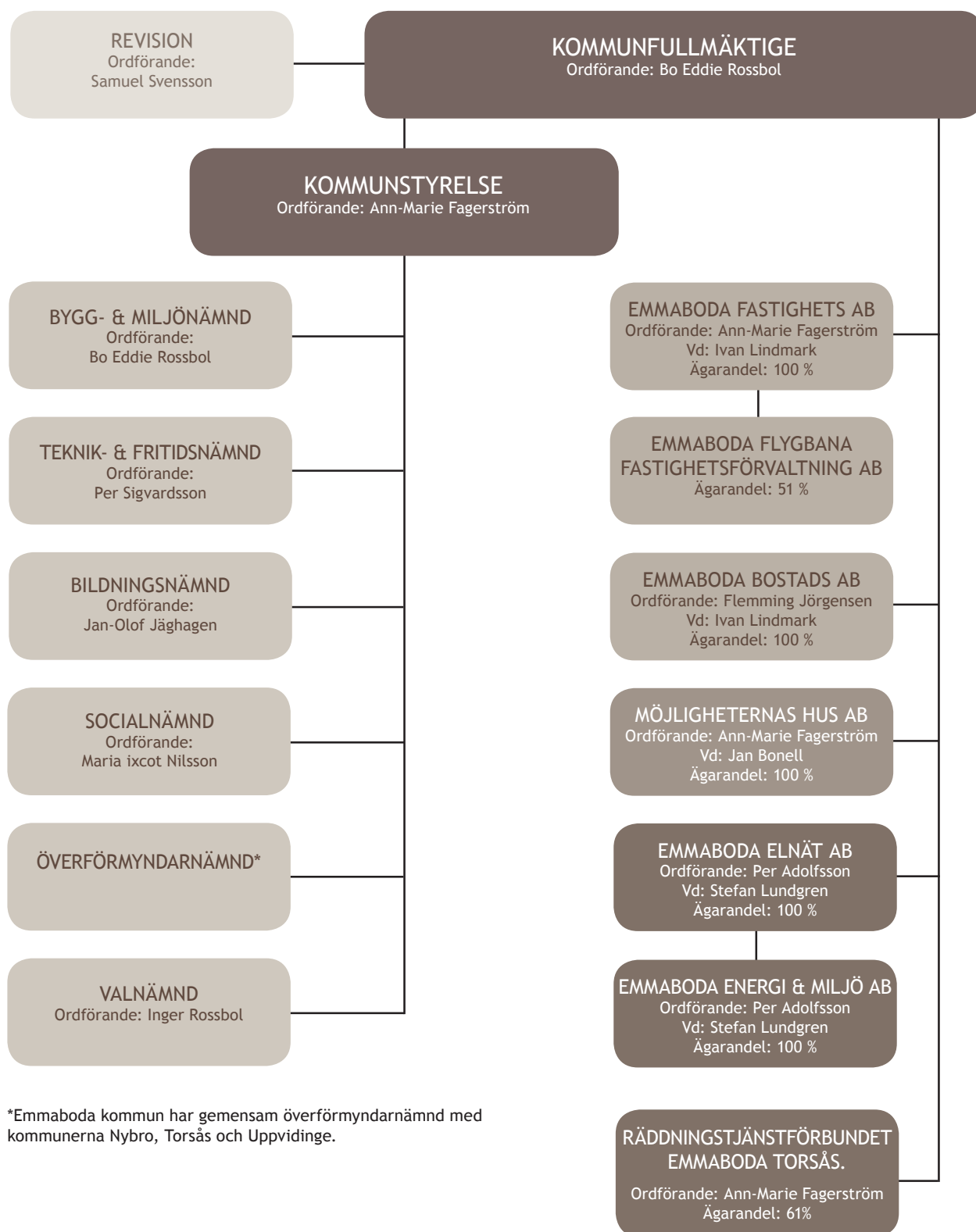
MÅLOMRÅDE	ANSVARIG	HANDLINGSPLAN	TIDPLAN	NOTER	INVESTERING DRIFT	STATUS
D1 Målområde: Fler i egen försörjning						
D1:1 Utveckla samarbetet mellan socialförvaltningen, Möjligheternas hus och Arbetsförmedlingen som syftar till ökad egen försörjning hos kommuninvånare	Jan Bonell, Möjligheternas Hus AB	finns	Kontinuerligt arbete som följs upp varannan månad.	Samverkan mellan Arbetsmarknadscentrum, Arbetsförmedlingen, individ- och familjeomsorgen samt bildningsförvaltningen har pågått sedan flera år. Den har nu utvecklats genom DUA, samverkansgruppen fortsätter att träffas enligt plan, årlig avstämning/utvärdering kommer att ske.		●
D1:2 Läsoprojekt Elever som inte lärt sig läsa efter årskurs 1 ges extra undervisning för att öka läskunnigheten som i slutändan ökar möjligheter till godkänt slutbetyg och därmed möjligheter till arbete och självförsörjning	Ingemo Engblom	finns	Kontinuerligt	Kommunprov är fastställt. Rutiner för analysarbetet finns. Intensivträning har genomförts i de flesta åk 2 under HT.		●
D1:3 Ökad skolnärvaro Samarbete mellan bildningsnämnden och socialnämnden som syftar till att öka skolnärvaron - åtgärder mot skol- stöd till föräldrar till elever med hög skolfrånvaro	Lennart Werner	finns	Kontinuerligt	Sammanstagen med D1:4. Resursenhet som ett gemensamt nav mellan social och bildning.		●
D1:4 Förbättra samverkan mellan bildningsskolor, socialkont. och fritidsverksamheten genom att ta fram gemensam plan för hur förv. skall arbeta med barn och ungdomar som har behov av stöttning/ behandling/studier samt förbättra det drogörebrobyggande arbetet	Michael Börjesson	finns	Kontinuerligt	D1:3 och D1:4 ihopslaget. Workshop LFA metoden och skrivarbete, Plug in, unga mobila teamet är pojekt som finns med.		●

MÅLOMRÅDE	ANSVARIG	HANDLINGSPLAN	TIDPLAN	NOTER	INVESTERING DRIFT	STATUS
D2 Målnråde: Främja relevanta utbildningar som leder till anställning						
D2:1 Utbildningen i hela kommunen kännetecknas av olika profileringar/spår. Gymnasiet inriktar sig på utbildningar som arbetsmarknaden efterfrågar. SYVs roll för medvetandegöra eleverna.	Ulf Nilsson	finns	kontinuerlig	En tydlig plan för kommunens studie- och yrkesvägledarbete är under upprättande. Utvärdering 2017.		
D2:2 Deltagande i regionalt Vårdcollege-arbete	Mirelle Wårdh	finns	kontinuerlig	Ett omtag är gjort, kommunen är certifierad.		
D2:3 Satsning på fler praktikplatser inom organisationen (koppling till D 1)	Carina Widstrand	finns	2017	Vi har skapat fler praktikplatser inom kommunen under 2016 genom att: •Förvaltningarna, de helägda bolagen och företagen fick förfrågan om praktikplatser via mail. De informerades om hur många praktikanter de har tagit emot 2016. Detta kommer att arbetas mer med from 3/1-2017 av vår praktiksamordnare. •Under 2017 kommer praktiksamordnaren göra en väldigt stor undersökning där vi går igenom praktikantplatserna men också kolla över behovet av personal, kompetensutbildning för framtiden.		

MÅLOMRÅDE	ANSVARIG	HANDLINGSPLAN	TIDPLAN	NOTER	INVESTERING DRIFT	STATUS
E1 Målområde: Utveckla möjligheterna till ökad kommunikation inom kommunen						
E1:1 Publika WIFI hotspots	Henrik Andersson	finns	2017	Del av aktiviteter genomförda. Utreder behov på andra platser förutom utpekade för 2016. Nya platser genomförs 2017. Nästan allt i handlingsplan genomfört, behövs extra tillskott för de sista områdena (om de ska göras inom snar framtid).		●
E1:2 Arbeta för att bussförbindelser från småorterna passar tågtiderna	Åsa Albertsson	finns	kontinuerlig	Analys av gällande tågtidtabeller och busstidtabeller har gjorts. Fråga om att optimera tidtabellerna har ställts till KLT, inför nya tabeller till december 2017.		●
E1:3 Utöka resorna till och från småorternas skolor till centralorten	Nina Söderberg	finns	kontinuerlig	Åtagandet har rapporterats. Bedömning görs att skolorna har möjlighet att utöka nyttjandet av redan befintlig när- och linjetrafik.		●
E1:4 Gång- och Cykelvägar	Thomas Strömberg	finns	kontinuerlig	Två nivåer - hör ihop med E1:5 och i den lokala planen för GC vägar		●
E1:5 Arbeta för att väg 120 breddas	Sven Odlingsson	finns	kontinuerlig	Vägområdet med sidområden på väg 120 mellan Emmaboda och väg 29 har förbättrats hösten 2016. Väg 120 har Emmaboda kommun framfört som prioriterad inför nya regionala infrastrukturplanen 2017-2029.		●
E1:6 Mötespår i Skruv	Åsa Albertsson		kontinuerlig	Finns med i den nationella transportplanen.		●
E2 Målområde; Fortsatt satsning på fiberutbyggnad						
E2:1 Fortsatt fiberutbyggnad landsbygd. Avvaktn av Länsstyrelsebeslut	Weronica Stålered	finns	kontinuerlig till 2019.	Arbetet med nedgrävning av fiber rullar på som planerat. Centralorterna blir klara under 2017. Landsbyggsprojektet påbörjar område 2.		●

Emmaboda kommuns organisation

Utöver nedanstående bolag äger kommunen också 61 procent i Räddningstjänstförbundet Emmaboda Torsås.



*Emmaboda kommun har gemensam överförmyndarnämnd med kommunerna Nybro, Torsås och Uppvidinge.

Internkontrollplan



Emmaboda kommun

Box 54, 361 21 EMMABODA
Växel 0471-24 90 00, fax 0471-24 90 19
e-post: kommunen@emmaboda.se

www.emmaboda.se

2017-10-02