

BUDGET 2024



MED EKONOMISK FLERÅRSPLAN 2025-2026

Fastställt i Kommunfullmäktige 2023-06-19

PK NO LN

Innehållsförteckning

Politiskt styrdokument	3
Resultatnivå	22
Sammanställning	22
Investeringsnivå	23
Ramar för nämnder och styrelser	23-24
Driftbudget	25
Ramar för nämnder och styrelser	26-28

PE NO LL

BUDGET 2024

för Emmaboda kommun

-med flerårsplan för 2025 - 2026

Styrdokument

Inledning

I detta dokument presenteras förtydligande, riktlinjer och inriktningar kopplade till resultat- och investeringsbudget för år 2024, med plan för åren 2025-2026. På detaljnivå ligger dock huvudansvaret på nämnderna och styrelsen att genomföra budgeten.

Budgeten som presenteras är en mycket återhållsam budget innehållande besparingar/ effektiviseringskrav för, i praktiken, nästan samtliga verksamheter. De ekonomiska förutsättningarna för 2024 är mycket tuffa. SKR har jämfört kommunsveriges förutsättningar 2024 med 90-talskrisen. Tack vare att Emmaboda kommun under de senaste åren haft ordning på ekonomin, behöver besparingarna inte bli så stora som de annars skulle blivit.

Kommunstyrelsen, Teknik- och Fritidsnämnden, Bygg- och Miljönämnden och Möjligheternas Hus får i budgeten alla ett besparingskrav på 2,5%. Bildningsnämnden får ett besparingskrav på 2,0%. Socialnämnden får oförändrad budgetram. Överförmyndarnämnden får en budgetförstärkning.

Genom att fatta beslut om budget för nästkommande år i juni ges nämnderna och styrelsen (och i förekommande fall bolag, förbund och gemensamma nämnder) goda förutsättningar att kunna planera en verksamhet inom given budgetram. Dock ska noteras att vår omvärld just nu präglas av krig, oro och inflation, detta kommer på ett eller annat sätt att påverka kommunen kommande år. Vi vill därför uppmana nämnderna och styrelsen att vid det egna budgetarbetet vara återhållsamma, hellre lite marginal än en nollbudget.

Styrelsen, nämnderna och övriga berörda av budgeten är ansvariga för att respektive budgetram hålls.



PK NO

Budgetarbetet de kommande åren påverkas av Kommunfullmäktiges målbild för 2032:

- * *"att Kommunfullmäktiges övergripande mål för perioden 2020 till 2032 är att Emmaboda kommun ska ha 11 000 invånare år 2032 för ökad skattekraft till kommunen."*

Även Kommunstyrelsens mål är relevanta för budgetarbetet:

- * *"att Emmaboda kommun ska senast år 2028 ha betyget 3,7 i sammanfattande omdöme i Svenskt Näringslivs rankning av näringslivsklimat, år 2032 ska det vara minst 4,4*
- * *att ökning av antalet bostäder på den öppna bostadsmarknaden med 350 enheter fram till 2025 och totalt 800 nya boendemöjligheter fram till 2032*
- * *-att senast 2022-12-31 etablerat minst två sena anslutningar med tåg från Nybro/Kalmar, samt till 2028 tillskapat förbättrade anslutningar med tåg till och från Emmaboda mot Öresundsregionen, Stockholm, Göteborg och Karlskrona"*

Övriga nämnder och de kommunala bolagen ska i sina budgetarbeten ta hänsyn till Kommunfullmäktiges målbild, men hur de gör det är under eget ansvar.

Kommunstyrelsen bör under 2023 eller 2024 uppdatera sina mål, då vissa förutsättningar har ändrats.



PG No Sk

Förutsättningar

De ekonomiska förutsättningarna för kommande år är mycket osäkra. Kriget i Ukraina påverkar hela världens ekonomi, så även Emmabodas. Förutom det lidande som kriget innebär, resulterar det också i högre matpriser, materialbrist, energikris och inflation. Vi kan idag inte göra någon kvalificerad gissning hur länge denna påverkan kommer fortgå, det enda vi med säkerhet vet är att detta ligger utom den kommunala kontrollen. Vårt fokus får istället vara att fokusera på de fakta vi har idag, även om vi vet att förutsättningarna kommer att ändra sig. Utan planering kan vi inte möta framtiden på ett ordnat sätt, oavsett hur framtiden ser ut.

Utöver ekonomisk osäkerhet kvarstår många av Emmaboda kommuns gamla utmaningar. Vi ser exempelvis att andelen äldre ökar i förhållande till de i arbetsför ålder. Här krävs en aktiv politik för att möjliggöra för fler att flytta till kommunen. Det krävs också en aktiv lokal politik för att fler ska komma i arbete och egen försörjning. Den demografiska utvecklingen i Emmaboda kommun, Kalmar län och Sverige i stort är en utmaning för hela samhället. Fler kommer bli beroende av offentlig service, samtidigt som färre kommer bidra genom arbetade timmar. Detta kommer kräva nya sätt att arbeta och att vi aktivt lär oss utnyttja de tekniska hjälpmedel som finns. Tuffa politiska prioriteringar kommer krävas det närmsta decenniet för att klara välfärdens utmaningar. Det kommer krävas en orubblig vilja till förändring och förbättring.

En god ekonomi är grunden för att över tid kunna driva och utveckla välfärden!

Inom Emmaboda kommun pågår ständigt olika projekt och målarbeten, det kan exempelvis handla om Kommunfullmäktiges mål, Barnkonventionen, Agenda 2030, med mera. För att kunna hantera den mängd administration som detta skapar är det nödvändigt att så mycket som möjligt av detta arbete prioriteras och samordnas.

För att kunna möta de demografiska utmaningar vi står inför är det nödvändigt att verksamheterna ökar takten i arbetet med digitaliseringen. Vi kommer framgent behöva använda vår arbetstid mer effektivt (där den gör störst nytta) och vi kommer därför behöva använda teknikens hjälp, där så är lämpligt.

Verksamhetsprövning

Vi vill att kommunal verksamhet ska prövas mot andra driftsformer. Om någon annan kan utföra kommunal verksamhet billigare och med samma kvalitet eller till samma kostnad och högre kvalitet ska detta vara möjligt.



PK M.O. Lee

Kommande budgetarbete

Under början av 2024 bör ett arbete inledas med att se över kommunens budgetarbete. Exempelvis bör 0-budget, prislappsmodell, eller andra alternativ övervägas.

Kommunstyrelsen

Kommunstyrelsen är kommunens näst högsta politiska organ, med ett övergripande ansvar för den kommunala verksamheten. Under 2021-2022 har mycket av styrelsens arbete kretsat kring pandemin och dess effekter, för att sedan (2022-2023) kretsas kring kriget i Ukraina och dess effekter. Många av de punkter som återfinns nedan är därför lika de punkter som återfanns i budgetdokumentet för 2023.

- * Kommunstyrelsen ska samordna de kommunala verksamheterna och vara drivande i arbetet i att finna samordningsvinster mellan förvaltningarna/bolagen.
- * Kommunstyrelsen ska genomlysna den egna verksamheten för att finna effektiviseringar.
- * Kommunstyrelsen ska vara drivande i arbetet med att se över hur The Glass Factory kan finansieras i framtiden. Ökat fokus på den kulturella näringen, via The Glass Factory.
- * Kommunstyrelsen ska aktivt verka för fler tågavgångar mot Kalmar, Växjö och Karlskrona.
- * Kommunstyrelsen ska 2024 fortsätta i högt tempo med detaljplaner.

För åren 2025-2026 måste ovanstående arbete fortsätta och utvecklas. Kommunstyrelsen kommer behöva finna effektiviseringar även framledes.

- I budgetdokumentet för 2023 återfinns följande:

"Upplägget med anslagsfinansierad verksamhet på Möjligheternas Hus AB innebär dock vissa svårigheter i den kommunala styrningen. Vad är det kommunen betalar för? Får ägaren/kommunen ut den verksamhet som efterfrågas? Här ligger ingen kritik mot Möjligheternas Hus AB, utan snarare en problematisering av styrmodellen. För att förtydliga ägarens önskemål ska den anslagsfinansierade verksamheten senast 1 januari 2024 övergått till formen av tjänsteköp."

Målbilden är fortfarande att formen av tjänsteköp ska införas, dock är i dagsläget tidpunkten mer osäker.



PA HO

- Kommunchefen ska fortsätta ta det övergripande ansvaret, i nära samarbete med Socialnämnden och Möjligheternas Hus AB, att fortsätta utveckla och kvalitetssäkra ”Emmabodaprocessen”.
- Frågan om Fritidsbank har diskuterats livligt den senaste tiden. Idag finns en tydlig politisk majoritet för att en sådan ska öppnas i Emmaboda. Dock är de ekonomiska förutsättningarna sådana att detta inte är möjligt 2023 eller 2024. Kommunchefen ska bevaka frågan och målbilden är att en Fritidsbank bör öppna 2025.
- Kommunchefen ska, tillsammans med berörda förvaltningar, utreda möjligheten att ordna lokal för motorburen ungdom (a-traktorungdomar). Lämplig lokal skulle kunna vara gamla brandstationen. Målbilden bör vara att lokal ska kunna finnas tillgänglig senast under 2024.
- Sommarlovsbiljetter för ungdomar har också lyfts upp som en angelägen fråga. Dock anser vi att upplägget som finns idag, där kommunen köper biljetter till alla ungdomar i en viss ålder och att de bara gäller i Kalmar län innebär för stor kostnad i förhållande till uppläggets brister.

Exempel på brister är:

- * Kommunen betalar även för oanvända biljetter (kostnad)
- * Våra ungdomar når varken Karlskrona eller Växjö med biljetterna (nytta)
- * Många av våra ungdomar kan inte använda biljetterna då busstrafiken inom vår kommun är mycket begränsad på sommaren (rättvisa)
- * Med mera
- * Kommunchefen ska därför inför 2024 utreda:
- * Är det möjligt att våra ungdomar även kan nå målpunkterna Karlskrona och Växjö med sommarlovsbiljetter?
- * Kan vi hitta en lösning där vi betalar för faktiskt använda biljetter?
- * Ska vi ta en symbolisk summa för biljetterna?

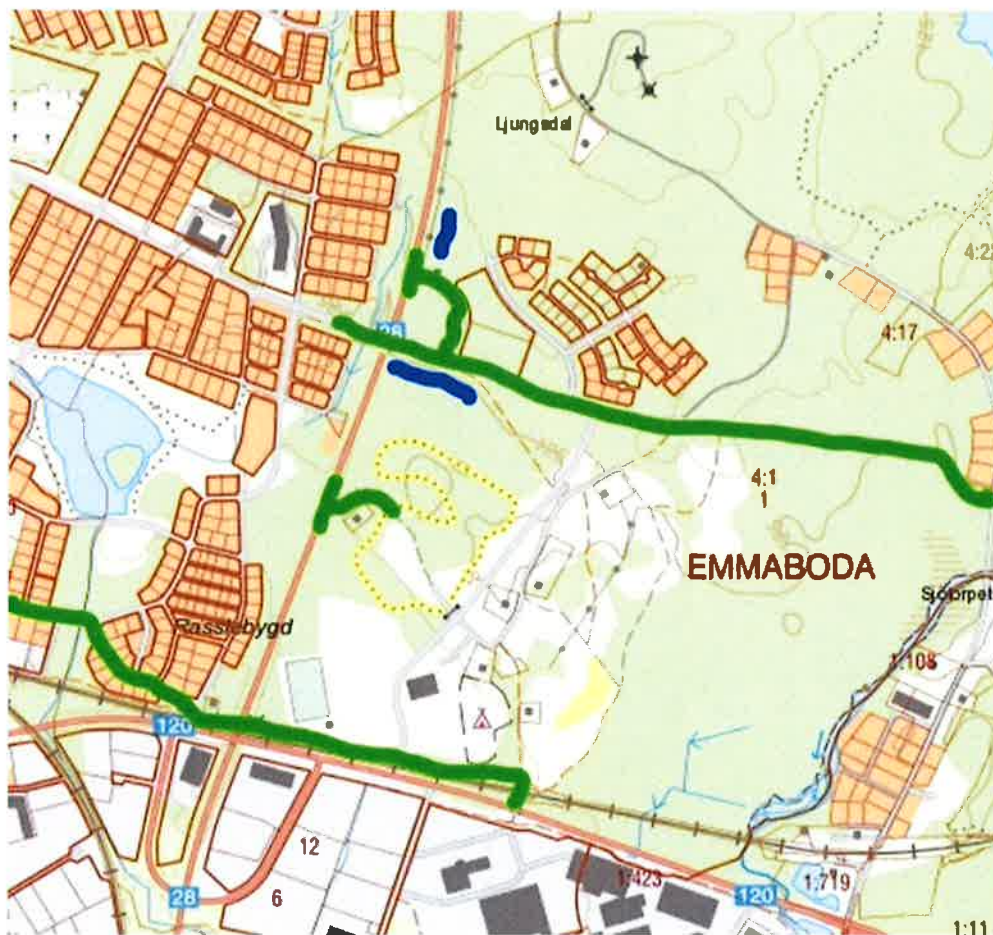
Under januari 2024 bör Kommunstyrelsen ta beslut om eventuella sommarlovsbiljetter 2024.

Emmaboda kommun äger stora mängder konst (i olika former). Mycket av konsten står idag undanställt i förråd eller liknande och en stor del av detta kommer sannolikt aldrig mer komma fram i dagens ljus för allmän beskådan. En del konst kräver också stora summor i restaureringar för att bibehålla sitt värde. Kommunchefen ska under innevarande del av 2023 sätta igång ett arbete med syfte att avyttra konst som inte kommer allmänheten till del. Detta för att bland annat minska kommunens behov av lagerytor, göra konsten tillgänglig för marknaden, frigöra likvida medel för kommunen, med mera.



PA M. O. S.

- Under de kommande åren står Emmaboda kommunkoncern för mycket stora investeringar. För att klara dessa ska kommunen/kommunkoncernen undersöka möjligheten att avyttra fastigheter. Primärt fastigheter som inte används av kommunkoncernen, men även andra fastigheter. Vid nybyggnationer bör det övervägas att låta privata aktörer bygga och äga.
- Samhällsutvecklingsavdelningen, i samarbete med Tekniska kontoret, behöver se över trafiksituationen (gång, cykel, bil, lastbil) i anslutning till det nya handelsområdet (grovskiss 1, gröna stråk).
- Kommunledningen ska tillsammans med MHAB:s styrelse och ledning överväga en ny placering av "Miljöstationen". Detta för att möjliggöra en utökning av verksamheten, bland annat med hänsyn till kommande krav på återvinning, samt frigöra centralt belägen yta för annan verksamhet (grovskiss 1, blå markeringar).



Grovskiss 1



PA No Ah

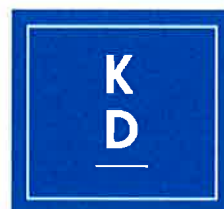
- 2015 beslutades, KF 2015-11-09 § 101, att efteranslutning till kommunens/Energibolagets fibernät i Emmaboda kommun skulle kosta 20 000 SEK. Idag kan alla fastigheter i vår kommun få fiber, men alla har inte anslutit sig. Det är naturligtvis fritt om man vill ansluta sin fastighet eller ej, men sedan 2015 har det mesta gått upp i pris. Exempelvis har KPI sedan 2015 ökat med över 27 procent. Kommunchefen ska förbereda ett beslut med innebörden att priset för efteranslutning justeras från och med den 1 Januari 2025. Idag skulle en sådan justering innebära att priset blev cirka 25 500 SEK, den 1 Januari 2025 blir priset naturligtvis högre.
- Det förändrade omvärldsläget innebär att myndigheter troligen kommer ålägga kommunen olika beredskapsåtgärder utöver de som nu är kända, vilket i sin tur kan medföra ökade kostnader och merarbete inom förvaltningarna. Kommunchefen ska bevaka området och vid behov återkomma till Kommunstyrelsen för beslut om åtgärder och/eller resurser.

Bildningsnämnden

Bildningsnämnden har huvudansvaret för kommunens skolverksamhet, förskoleverksamhet, bibliotek, kulturverksamhet med mera. Under 2020 uppnådde Bildningsnämnden en budget i balans. Framgent måste detta fortsätta, samtidigt som stort fokus måste läggas på att fler ungdomar lämnar grundskolan med högre betyg. Detta innebär behov av både stöd och stimulans.

Under 2023 och 2024 fasas det extra anslag ut, som tillfördes för att mildra pandemins effekter. Detta är en mjukare utfasning än vad som planerades vid anslaget tilldelning.

- Under året ska Bildningsnämnden undersöka möjligheterna till att utveckla gymnasiet med fler program/inriktningar.
- Målbilden är att snarast kunna flytta kommunens huvudbibliotek till centrum.
- Den tillfälliga placeringen av fritidsgården, under renoveringen av Bjurbäcksskolan 7-9, har diskuterats. Var en verksamhet tillfälligt har sin verksamhet under en renovering är egentligen en verksamhetsfråga, men då detta blivit en politisk fråga så kommer här göras ett ställningstagande i frågan:
 1. Fritidsgården ska under ombyggnaden av Bjurbäcksskolan 7-9 ha sin hemvist i fastigheten Tulpanen 18 (Hantverkaregatan).



PK K10

2. Denna tillfälliga lösning ska utvärderas utifrån ungdomarnas perspektiv för att säkerställa bästa möjliga utfall både avseende fritid och skolgång. Utvärderingen skall skyndsamt genomföras efter att man kunnat urskilja ett bestående utfall av omlokaliseringen men senast inom 3 år enligt beslut i bildningsnämnden, av bildningsförvaltningen eller folkhälsosamordnare.
3. Om lokalen/lokaliseringen visar sig lämplig för fritidsgård, kan beslut tas för att permanenta lösningen. Detta beslut tas i så fall av Bildningsnämnden.
4. Om lokalen/lokaliseringen visar sig olämplig för fritidsgård, ska alternativa befintliga lokaler/lokaliseringar prövas. Detta beslut tas i så fall av Bildningsnämnden och Teknik- och Fritidsnämnden.
5. Om punkt 3 och 4 ej fungerar ska frågan om nybyggd fritidsgård åter lyftas. Detta beslut initieras i så fall av Bildningsnämnden och avgörs av Kommunfullmäktige. Punkt 5 är inte aktuell förrän tidigast då Bjurbäcksskolan 7-9 i övrigt är renoverad/ombyggd.

Socialnämnden

Socialnämnden har under flera års tid haft problem med att få en budget i balans. Detta trots kraftigt utökad budgetram de senaste åren.

Det finns inga ekonomiska möjligheter att ytterligare utöka Socialnämndens/Socialförvaltningens budget. Samtidigt läggs inget besparingskrav på nämnden, vilket det görs på de andra nämnderna.

- Socialnämnden ska, som senast, under andra halvan av 2023 vidta åtgärder för att 2024 ha en budget i balans.
- Socialnämnden/förvaltningen ska se över hur verksamheten är organiserad, hitta samverkan inom förvaltningen, verka för nytänkande kring arbetssätt och prioritera en flexibel & kostnadseffektiv organisation.

Teknik- och Fritidsnämnden

Teknik- och Fritidsnämnden kommer de kommande åren behöva prioritera hårt i den underhållsskuld som finns i kommunens fastighetsbestånd, detta trots en kraftigt ökad budget under senare år för detta ändamål. Samtidigt som underhåll, renoveringar eller liknande utförs förväntas Teknik- och Fritidsnämnden prioritera hållbara lösningar.



PK No G

Exempel på hållbara lösningar är investeringar i solceller, dagvattenfördröjning, energibesparande åtgärder eller liknande.

- Nämnden förväntas använda, de av KF avsatta, ”Miljöpengarna” för att göra ekonomiskt kloka miljöinvesteringar och därigenom, över tid, minska de löpande kostnaderna.
- Vi står fast vid behovet av att öka anslagen till enskilda vägar, detta är ett angeläget behov för att garantera framkomlighet i hela kommunen.
- Teknik- och Fritidsnämnden bör ta fram en plan för hur man ska kunna köpa mer närproducerad mat till kostenheten. Närproducerat ska prioriteras före ekologiskt i de fall detta står mot varandra.

Det är klokt att dela upp investeringar i så kallat basutförande med tilläggsalternativ. Då får politiken en möjlighet att tydligt se vad olika val kostar.

- Teknik- och Fritidsnämnden ska under 2023 eller 2024 påbörja projektering av ny simhall i Emmaboda. Simhallen kan förläggas i anslutning till befintlig simhall, vid nuvarande infart från Rv 28 till nuvarande simhall eller i Esplanadens västra ände. Slutgiltig placering och utformning avgörs av Kommunfullmäktige i särskilt beslut.



Grovskiss 2, för att illustrera platsvalen



PK No 11

Bygg- och Miljönämnden

Bygg- och Miljönämnden ska alltid bemöta företag och privatpersoner med respekt, samtidigt som nämnden ska främja arbetet med en ökad förståelse inför de myndighetsbeslut nämnden tar.

Bygg- och Miljönämndens prioritet är att uppfylla medborgarnas önskemål så långt det är möjligt, där det är förenligt med lagar, förordningar och regler.

Den redan korta bygglovshandläggningen ska tillsammans med nämndens övriga verksamhet utvecklas i riktning mot ökad effektivitet.

Bygg- och Miljönämnden ska bidra till säkrare hantering av livsmedel, inom ramen för sin tillsyn.

Som tillsynsmyndighet har Bygg- och Miljönämnden i uppdrag av Staten att utföra tillsyn på alla verksamheter i kommunen, för att skydda människor och miljö mot skador och olägenheter.

Budgetdisciplin

2024 kommer vara ett ekonomiskt tufft år. Budgetdisciplin är därför avgörande för om kommunen över tid ska kunna bedriva och utveckla verksamheterna. Det är därför extra viktigt att de kalkyler och prognoser som framläggs från nämnderna och bolagen, till kommunledningen, är korrekta.

Ett sätt att försäkra sig om att inför kommande budgetår hålla sig inom budget är att i sin budgetprocess lämna exempelvis 2 procent av budgetmedlen ospecificerade och på så vis ha handlingsutrymme vid oförutsedda händelser.

Kommunfullmäktige vill påminna nämnderna, styrelsen och förvaltningarna om att det utanför given budgetram ej finns någon delegation.

Från och med 2022 ska nämnderna och styrelsen få med sig ett eventuellt överskott från föregående år (räknat från 2021) till kommande års investeringsbudget (likt: KF 2021: § 59 Dnr KS/2019:8, KS/2020:8 Extra investering 2021, utifrån årsredovisning 2020).



PK No Ek

Investeringar

För åren 2024-2026 finns en ökad möjlighet till investeringar. Detta beror på att Emmaboda kommun under senare tid förbättrat sitt årliga resultat. Men också beroende på beslutet (budget 2022) att lånefinansiera renoveringen av högstadiet och simhallen. De ökande lånen möjliggörs i sin tur också av en bättre ekonomi. Under 2024 föreslås en mindre upplåning för att kunna hålla investeringstakten uppe, detta är försvarbart då ekonomin ser betydligt bättre ut redan 2025.

Investeringarna är också en viktig del av välfärden. Till exempel är kylning på äldreboende, renoverade skolor och förskolor, med mera en tydlig del av kärnverksamheterna.

Under planperioden (2024-2026) görs stora reinvesteringar i kommunens fastighetsbestånd. Det kommer åren framöver också finnas ett stort behov att utveckla kommunens fastighetsbestånd med både reinvesteringar och nybyggnationer (exempelvis nytt gymnasium och ny sporthall), för att klara detta måste budgetmålet succesivt höjas.

Det som inte tydligt framgår av investeringsbudgeten är att:

- * **Investeringar som ej använts 2023 (eller tidigare år) följer inte med framåt, utan kräver nya beslut i Kommunfullmäktige (gäller inte redan påbörjade arbeten). Detta är viktigt ur ett likviditetsperspektiv.**

Avslutningsord

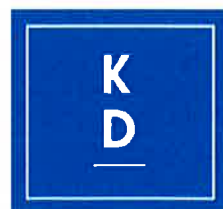
Ovan presenterad budget är kanske en av de stramare budgeterna i Emmaboda sedan 90-talskrisen. Samtidigt är det viktigt att jobba långsiktigt och inte låta sig nedslås av ett eller två tuffa år. Tar vi tag i ekonomin nu (2023-2024), så kommer vi ha goda förutsättningar att klara både ekonomi och verksamheter kommande år.

Emmaboda den 7 juni 2023

Johan Jonsson (C)

Emma Åhlander Hansson (M)

Gull-Britt Hellborg (KD)



Förutsättningar för ekonomisk planering 2024 - 2026

2022 års resultat för Sveriges kommuner landade på 34 miljarder, vilket var en försämring med 13 miljarder mot 2021. Vi hade fortsatt höga skatteintäkter och generella statsbidrag, men kommunernas finansnetto var negativt.

Under 2023 har vi fortsatt god utveckling av skatteunderlaget, men de ekonomiska förutsättningarna försämras för kommunerna och resultaten beräknas falla kraftigt. Vi har hög inflation, ökade pensionskostnader och stigande räntekostnader vilket bidrar till historiskt låga resultat.

Inflationen faller nu tillbaka i många länder, vi ser att den börjat sjunka även Sverige och det finns en förhoppning om att den når 2% målet under 2024.

Helt avgörande för den ekonomiska utvecklingen är när och hur mycket inflationen dämpas.

Riksbanken har sedan mitten av 2022 höjt styrräntan 6 gånger och den ligger nu på 3,5%. Prognosen från SKR visar på ytterligare någon höjning på 0,25, för att sedan stabilisera sig. Någon större räntenedgång beräknas dröja.

Inför 2024 väntas ytterligare sämre läge för kommunerna med bland annat ytterligare högre pensionskostnader.

Ökade pensionskostnader

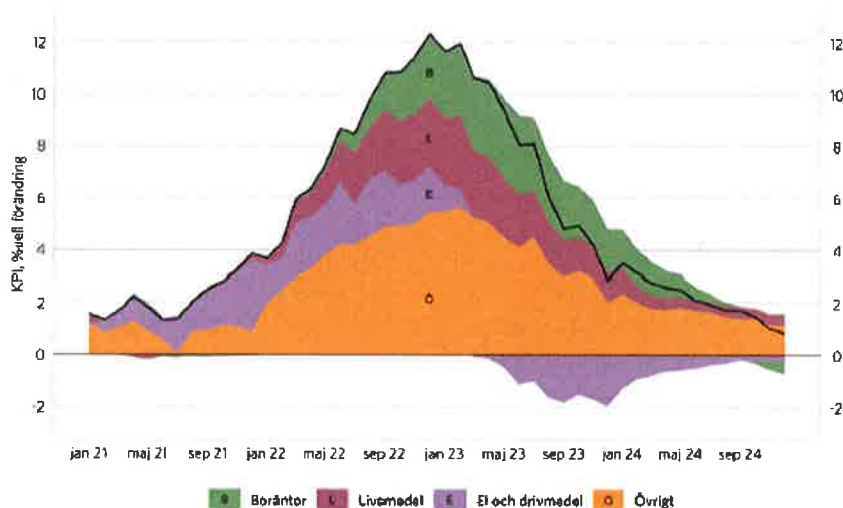
Ett nytt pensionsavtal för kommunanställda började gälla 1 januari 2023. Det nya avtalet innebär en permanent ökning av pensionsavsättningen för anställda, vilket är positivt för alla anställda men med för ökade kostnader för kommunen.

För åren 2023 och 2024 ser vi en stor påverkan på pensionskostnaden på grund av ökat prisbasbelopp, det påverkar pensionskostnaderna på flera sätt då vissa delar värdejusteras.

Prisbasbeloppet för 2024 baseras på årsökningstakten av inflationen 2023, som beräknas av SCB i mitten av juli månad.

Prognosen visar på att för åren 2025 och framåt så bör pensionskostnaden bli lägre igen, förutsatt att inflationen sjunker enligt prognos.

Diagram 6 • KPI-inflation



Källor: Statistiska centralbyrån och Sveriges Kommuner och Regioner.

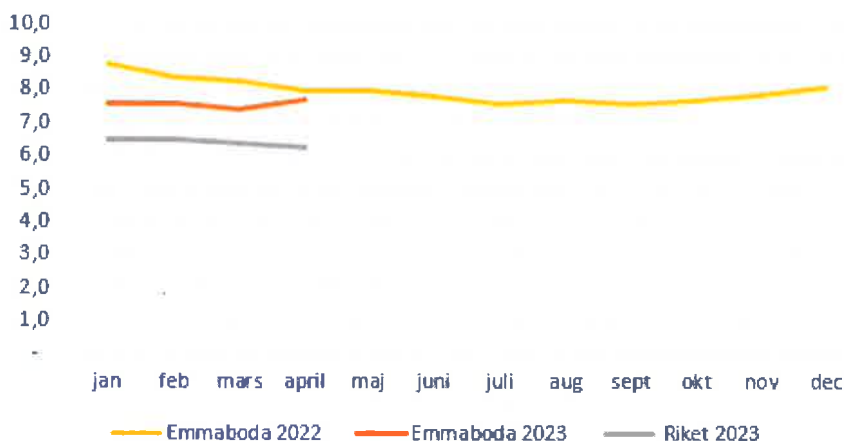
KPI-inflationen bedöms falla under loppet av 2023, delvis på grund av sjunkande el- och drivmedelspriser. I slutet av 2024 understiger KPI 2,0 procent.

Arbetsmarknaden

Arbetsmarknaden påverkas av det sämre ekonomiska läget, men företag, kommuner och Regioner behöver göra avvägning mellan att anpassa sig till den svaga ekonomin på kort sikt och den strukturella kompetensbrist vi har sett och ser på längre sikt. SCB och SKR gör därför bedömningen att arbetslösheten inte stiger längre än till mitten av 2024 och då landar på ca 9% för att sedan sjunka till 7,5% i slutet av 2026.

I Emmaboda kommun ligger vi över snittet både i jämförelse med riket och Kalmar län.

Arbetslöshet 16-65 år



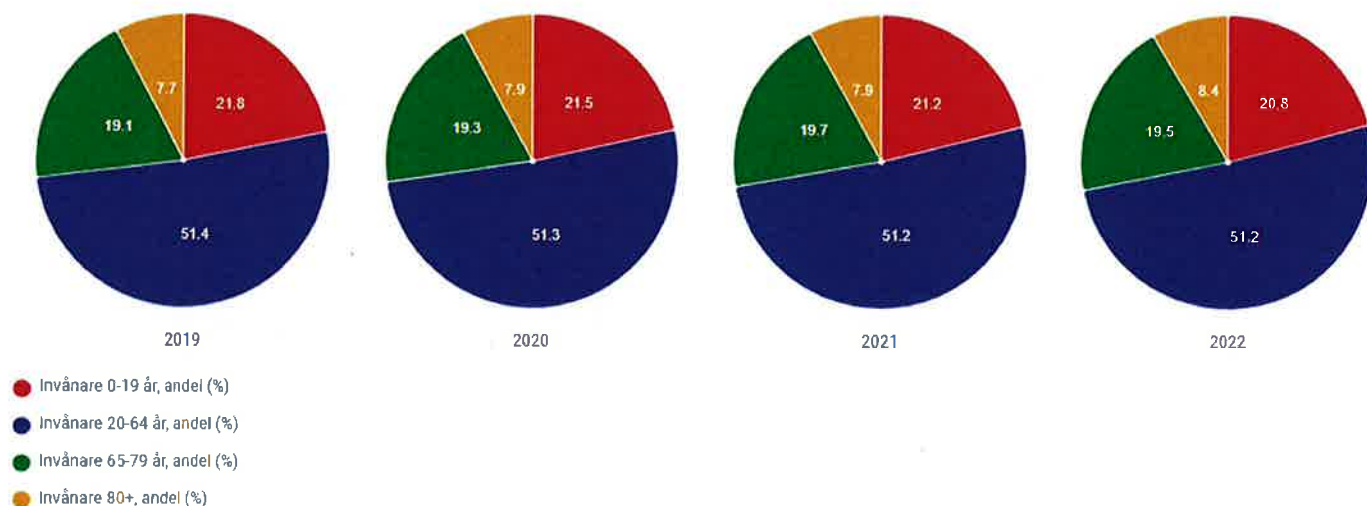
Befolkningsutveckling 2023 - 2030

Befolkningen i Sverige ökade med knappt 9000 personer 2022 (0,7%) och landade på 10,5 miljoner invånare. Fram till 2030 räknar SCB med en ökning på drygt 400 000 personer till totalt 10,9 miljoner, 2032 beräknas befolkningen i Sverige passera 11 miljoner.

Under 2022 föddes färre barn i Sverige än på många år.

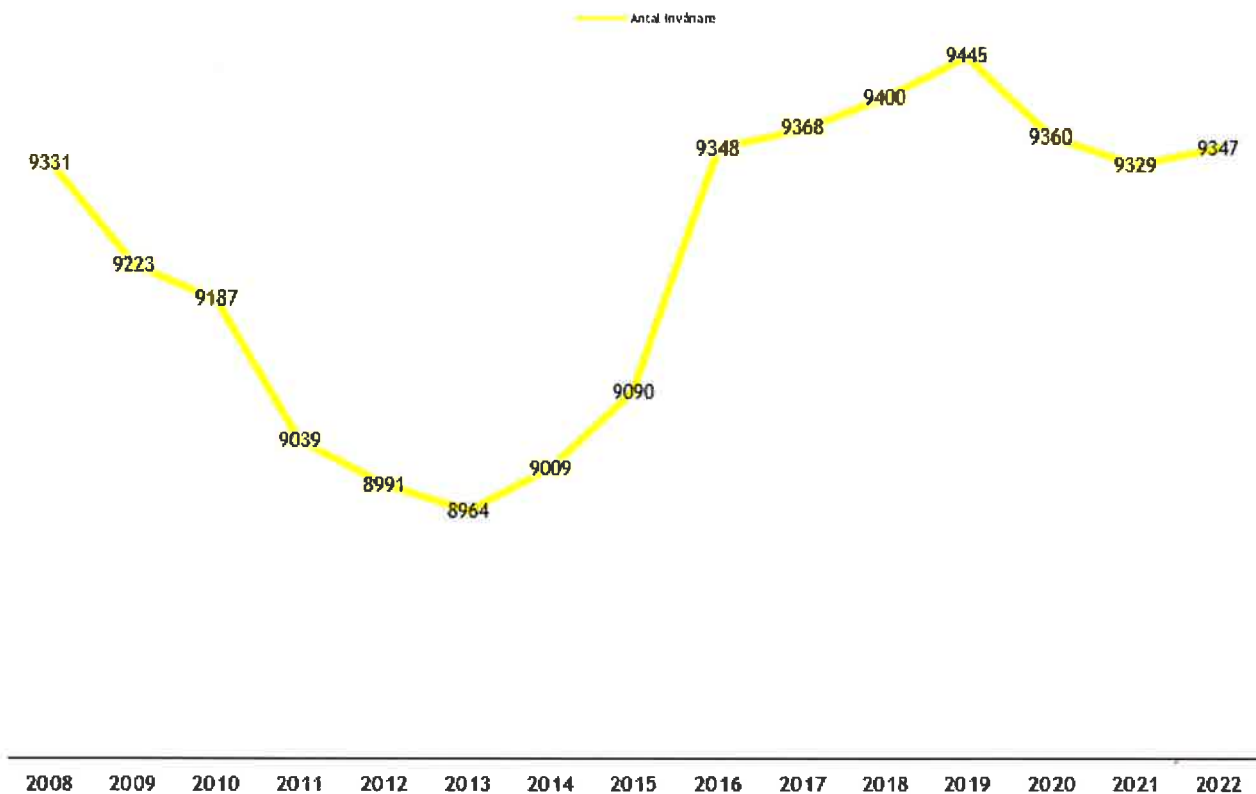
Nedan ser vi förändringen mellan olika åldrar för Emmaboda kommun.

Emmaboda



Befolkningsutveckling

Mellan 1971 och 2013 tappade Emmaboda kommun invånare varje år, med något enstaka undantag. 2022 ökade befolkningen med 18 personer (dec-dec).



Beräkningen av kommunens skatteintäkter och kommunal utjämning baseras på Sveriges kommuners och regioners prognos i april 2023. I beräkning för skatter och kommunal utjämning har följande folkmängd antagits.

- År 2022, 9 339 avser befolkningen 1/11 2021
- År 2023, 9 341 avser befolkningen 1/11 2022
- År 2024, 9 300 avser befolkningen 1/11 2023
- År 2025, 9 330 avser befolkningen 1/11 2024
- År 2026, 9 350 avser befolkningen 1/11 2025

God ekonomisk hushållning

Ekonomisk hushållning kan ses i två dimensioner; att hushålla i tiden och över tiden. Det vill säga att väga ekonomi mot verksamhet på kort sikt, samt att väga verksamhetens behov nu mot verksamhetens behov på längre sikt. Vi ska inte belasta kommande generationer, men vi ska inte heller idag betala för kommande generationer. För att klara framtidens välfärdsuppdrag ska vi ständigt sträva efter förbättringar och bästa möjliga resursutnyttjande.

Enligt kommunallagen ska kommuner i budgeten ange mål och riktlinjer för god ekonomisk hushållning, vilket innebär dels finansiella mål för ekonomin och dels mål för verksamheten. Begreppet god ekonomisk hushållning fokuserar på att öka långsiktigheten i den verksamhetsmässiga och ekonomiska planeringen. Kommunal verksamhet bedrivs också i bolagsform. De kommunägda bolagen arbetar självständigt utifrån bolagsordning samt ägardirektiv och finansieras med bolagens egna intäkter.

De externa finansieringskällorna är i första hand skatteintäkter och statsbidrag. I kommunens budgetarbete används de prognoser över skatter och generella statliga bidrag som tas fram av Sveriges Kommuner och Regioner. Fortlöpande förändringar av dessa prognoser under året ska inte ge anledning till några ändringar av de anslagsnivåer som fastställs av kommunfullmäktige.

Fullmäktige vid Emmaboda kommun har fastslagit fyra finansiella mål för ekonomisk hushållning. De finansiella målen är de viktigaste för att fördela resurser till verksamheten.

Finansiella mål

Resultatmål – över en mandatperiod

Det finansiella målet för god ekonomisk hushållning är att kommunens resultat ska långsiktigt vara 2,0 procent. Målet för planperioden är att verksamhetens nettokostnad, inklusive finansnettot, inte får överstiga nedanstående procent av skatter, generella statsbidrag och kommunalekonomisk utjämning.

Åren 2023 och 2024 når vi inte upp till målet på 2%. För år 2025 når vi enligt plan 2,5% och 2026 når vi enligt plan 1,7%. (Finansiellt mål 2026 2,5% 19,1 mkr).

Procentuell andel som högst får användas av skatter och skatter, generella statsbidrag och utjämning ska användas till verksamheten:

Budget 2023:	98,0 %	14,0 mkr
Budget 2024:	99,98 %	1,8 mkr
Förutsättningar i plan år 2025:	97,5 %	18,7 mkr
Förutsättningar i plan år 2026:	98,3 %	13,1 mkr

Genom att använda en tillräcklig nivå under hundra procent av de allmänna intäkterna i verksamheten skapas utrymme och förutsättningar för att klara bland annat:

- sparande till satsningar / investeringar
- amortering lån
- rättvisa mellan generationer

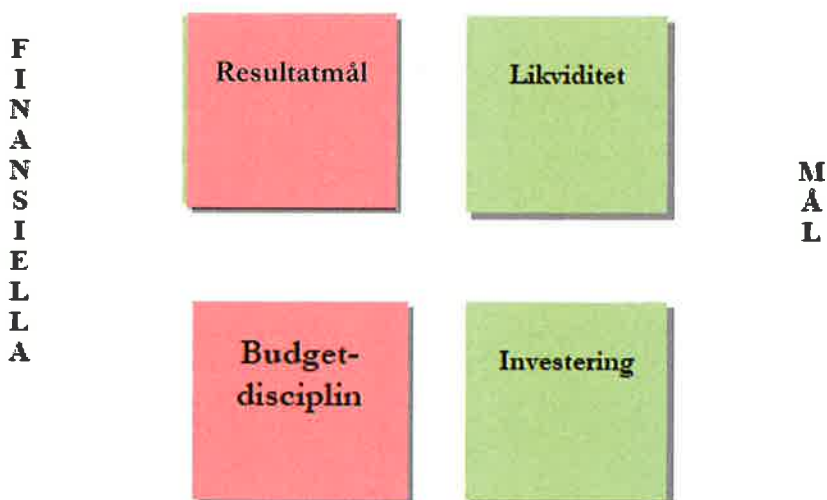


Likviditet

Emmaboda kommun ska hålla en sådan likviditet att de löpande betalningarna kan klaras utan kortfristig upplåning med undantag av tillfälliga investeringstoppar.

Investeringar

Huvudmålet är att samtliga investeringar ska självfinansieras och undantag från detta måste beslutas i kommunfullmäktige vid fastställande av budgeten. Lönsamma investeringsprojekt, som ger en återbetalning på högst fem år, får finansieras genom extern upplåning. En hög investeringsnivå innebär på sikt att skatteintäkterna används till finansiella kostnader och mindre resurser till verksamhetskostnader.



Känslighetsanalys

Den ekonomiska utvecklingen styrs av en rad faktorer. Vissa kan påverkas av kommunen medan andra ligger utanför kommunens kontroll. Emmaboda kommuns beroende av omvärlden kan beskrivas genom att göra en känslighetsanalys. Här följer några exempel på händelser.

Händelse	Resultateffekt +/-
Förändrat invånarantal med 10 st	0,5 mkr
Löneförändring (inkl PO med 1%)	5,1 mkr
Förändr. Nämndernas budgetram med 1%	6,6 mkr
Förändr. Räntenivån med 1%	1,8 mkr
10 st heltidstjänster	6,0 mkr
Totalt på helår	20,0 mkr

Förutsättningar 2024-2026

Det finns stora förväntningar på den kommunala servicen. Krav och förväntningar är många gånger högre än de resurser kommunen disponerar till olika verksamheter. Det uppstår lätt ett gap mellan förväntningar och tillgängliga resurser. För att värna om rättvisa mellan generationer, värdesäkra kommunens tillgångar med mera och inte sätta de efterkommande i skuld krävs att kommunen över tid har ett tillräckligt plusresultat med mer intäkter än kostnader.

Resultat år 2022

Kommunens bokslut för år 2022 visar ett överskott på 21,2 mkr (20,2 mkr 2021), vilket är 7,7 miljoner kronor bättre än budget. Nämnderna redovisar en avvikelse på -6,1 mkr mot budgeterat. Socialnämnden visar -7,9 mkr i underskott.

Budget och prognos 2023

Det budgeterade resultatet för 2023 är 12,8 miljoner kronor. Prognos för helår 2023 per april är 6,4 mkr.

Ekonomi är en restriktion för verksamhetens omfattning på kort och lång sikt. Kommunens obalans i ekonomin för vissa nämnder, ställer krav på fortsatta åtgärder och prioriteringar för att ekonomin långsiktigt ska vara i balans.

Skattesats, skatteintäkter och generella statsbidrag

Den kommunala skattesatsen föreslås oförändrad.

Budget 2023: 21:96 per beskattningsbar hundrakrona

Förutsättningar i budget år 2024: 21:96 per beskattningsbar hundrakrona

Förutsättningar i plan år 2025: 21:96 per beskattningsbar hundrakrona

Förutsättningar i plan år 2026: 21:96 per beskattningsbar hundrakrona

Skatteintäkterna samt utjämning och generella statsbidrag för budget- och planperioden 2024-2026 baseras i dessa förutsättningar på Sveriges Kommuner och Regioner, SKR:s, skatteunderlagsprognos från april 2023.

Personalkostnader

Kommunal verksamhet är personalintensiv och personalkostnaderna utgör nästan 70 procent av kommunens totala kostnader. Personalkostnaderna utgör därmed den största kostnadsposten i budgeten. Kompensation för ökade personalkostnader till följd av nya löneavtal fördelas ut till nämnd/styrelser i ett senare skede, från ett centralt anslag. Anslaget för löneökningar utgår ifrån en ökning årligen:

	SKR	Emmaboda kommun
Budget 2023:	2,6 procent	2,3 procent
Förutsättningar i budget år 2024:	3,7 procent	3,5 procent 30,5 miljoner kronor
Förutsättningar i plan år 2025:	3,7 procent	3,5 procent 48,8 miljoner kronor
Förutsättningar i plan år 2026:	3,5 procent	3,5 procent 67,8 miljoner kronor

Kommunen betalar lagstadgade och avtalsenliga arbetsgivaravgifter. Dessutom betalas särskild löneskatt på pensionsavsättningar och utbetalningar. För dessa kostnader betalar förvaltningarna internt till finansförvaltningen ett personalomkostnadspålägg på alla löneutbetalningar. För 2024 föreslås att PO-pålägget blir 45,7, 2023 är det 44,53%.

2023:

- (44,53) procent för hel-, deltid-, och timanställda enligt kommunala avtal.
- (31,42) procent för förtroendevalda och uppdragstagare.

Inflation

Det sker ingen uppräknig av budgetramar med anledning av inflation. Respektive nämnd / styrelse ska vid upprättande av internbudget ta hänsyn till den allmänna kostnadsutvecklingen för varor och tjänster.

Standardkostnad

Kommunernas kostnader för olika verksamheter per invånare varierar kraftigt i Sverige. Att rakt av jämföra en kommuns kostnader med en annan kommun utan att ta hänsyn till varje kommuns strukturella förutsättningar ger ingen rättvis bild. Strukturella kostnader är sådana kostnader som beror på faktorer som kommunerna själva inte kan påverka, till exempel åldersstruktur, invånarnas sociala bakgrund,

Pensioner

Kommunens totala pensionsskuld (prognos april 2023) inklusive särskild löneskatt (24,26 % på skulden) uppgår till 247,0 mkr varav 67,6 mkr redovisas som avsättning i balansräkningen och 179,4 mkr som ansvarsförbindelse. Detta betyder att av den totala skulden så ligger 72,6 % utanför balansräkningen. Pensionsprognosen för de kommande fem åren visar att ansvarsförbindelsen minskar i omfattning och vår avsättning för pensioner kommer att öka i ungefär samma omfattning.

Sju år i sammandrag

	Bokslut	Bokslut	Bokslut	Budget	Budget	Budget	Plan	Plan
	2020	2021	2022	2022	2023	2024	2025	2026
Allmänt								
Folkmängd	9 445	9 381	9 339	9 360	9 350	9 300	9 330	9 350
Kommunal skattesats	22,21	22,21	21,96	21,96	21,96	21,96	21,96	21,96
Resultat								
Skatteintäkter och statsbidrag i mkr	636,6	654,5	692,1	669,4	700,1	720,2	739,6	764,4
Nettokostnader inkl. avskrivningar i mkr	611,6	648,6	664,2	657,9	688,1	720,4	722,8	753,3
Nettokostnad per invånare i tkr	64,7	45,7	70,1	70,3	73,6	77,5	77,5	80,5
Nämndernas budgetavvikelse i mkr	0,2	-14,8	-6,1					
Finansnetto i mkr	5,6	14,4	-6,7	2,0	2,0	2,0	2,0	2,0
Årets resultat i mkr	30,6	20,3	21,2	13,5	14,0	1,8	18,7	13,1
Balans								
Likviditet (kassa, bank) i mkr	56,6	30,5	20,6	71,8	16,0	22,1	21,2	18,3
Låneskuld i mkr	148,8	147	157	182,8	219,1	184,7	279,7	377,2
Låneskuld per invånare i kr	15 754	15 841	16 811	19 530	23 430	19 860	29 979	40 342
Soliditet %	37,6	38,9	39	37,7	36,9	34,9	32,3	29,9
Eget kapital i mkr	220,2	238,3	252,4	254,2	260,8	247,7	266,4	279,5
Totala tillgångar i mkr	585,8	612,1	647,7	674,1	706,6	709,3	824,6	934,7

(Mkr)	Bokslut 2022	KF Budget 2023	Prognos 2023	KF-Plan 2024	Budget 2024	KF-Plan 2025	KF-Plan 2026
Verksamhetens intäkter	157,0	130,0	130,0	130,0	130,0	130,0	130,0
Verksamhetens kostnader	-783,6	-802,8	-805,1	-823,7	-812,9	-815,3	-835,8
Nettokostnad nämnd och styrelse	-626,6	-672,8	-675,1	-693,7	-682,9	-685,3	-705,8
Avskrivningar	-37,5	-26,0	-35,8	-26,5	-37,5	-37,5	-37,5
Verksamhetens nettokostnader	-664,1	-698,8	-710,9	-720,2	-720,4	-722,8	-743,3
varav							
Kommunstyrelse	75,2	73,5	73,5	74,1	72,6	72,8	72,8
Bygg- o miljönamnd	6,7	5,9	5,9	5,9	5,8	5,8	5,8
Teknik- o fritidsnamnd	96,7	104,3	104,3	105,3	102,8	103,0	103,0
Bildningsnamnd	216,9	234,6	234,6	234,1	229,4	229,4	229,4
Socialnamnd	227,6	230,9	240,9	230,9	230,9	230,9	230,9
Valnamnd	0,4	0,0	0,0	0,3	0,3	0,0	0,3
Revision	0,7	0,7	0,7	0,7	0,7	0,7	0,7
Överförmyndamämnd	1,4	1,3	1,3	1,3	1,5	1,5	1,5
Löne revision	0,0	11,7	12,8	27,7	30,5	48,8	67,8
Förändrad pension/po						-10,0	-10,0
Fiberutbyggnad, statsbidrag							
Övriga kostnader, t ex pension	1,1	9,8	1,0	13,3	8,3	2,3	3,5
Kommunens skatteintäkter*	444,1	450,6	455,8	470,0	468,5	489,8	511,1
Generella statsbidrag	247,9	259,0	259,5	262,3	251,7	249,8	253,3
varav							
Inkomstutjämnung	139,4	152,9	149,7	159,0	154,4	161,4	168,4
Kostnadsutjämnung	39,3	37,4	38,9	37,5	34,7	34,8	34,8
"10 miljarder till välfärden"	3,6	6,8	5,1	6,8	3,4		
Extra gen statsbidrag 2023		4,2					
Elstöd		2,7	2,7				
Kommunal LSS-utjämnung	20,8	21,7	22,2	21,8	19,3	19,4	19,4
Kommunal fastighetsavgift	19,0	19,0	19,1	19,0	18,9	18,9	18,8
Regleringsavgift	25,8	14,3	21,8	14,0	21,0	15,4	11,8
Extra statsbidrag 2020							
Finansiella intäkter	11,0	6,0	6,0	6,0	6,0	6,0	6,0
Finansiella kostnader	-17,7	-4,0	-4,0	-4,0	-4,0	-4,0	-14,0
Resultat efter finansnetto	21,2	12,8	6,4	14,0	1,8	18,7	13,1
Årets resultat		12,8	6,4	14,0	1,8	18,7	13,1
Finansiellt mål		14,2	14,3	14,6	1,4	18,5	19,1

Avskrivningar i denna tabell för åren bokslut 2022, prognos 2023 och framåt visar inkl. nya regler för leasing.

Investeringsnivå

Huvudmålet är att samtliga investeringar ska självfinansieras. Undantag från detta mål kan beslutas av kommunfullmäktige. Avskrivningarna och resultatnivån det ekonomiska utrymme som finns för investeringar.

Nämndernas investeringsramar (mkr)	Bokslut 2022	Prognos 2023	Budget KF 2023	Budget 2024	Plan 2025	Plan 2026
Kommunstyrelsen	2,3	3,3	3,3	3,3	3,3	3,3
Teknik- och fritidsnämnden	7,3	6,6	6,6	6,6	6,6	6,6
Bygg- och miljönämnden	0,1	0,3	0,3	0,3	0,3	0,3
Bildningsnämnden	4,0	5,2	5,2	5,2	5,2	5,2
Socialnämnden	1,7	2,7	2,7	2,7	2,7	2,7
Nämnderna totalt	15,4	18,1	18,1	18,1	18,1	18,1
Kommunfullmäktiges prioriterade investeringsprojekt (mkr)						
Tallbacken, ventilation						
Ventilation Bjurbäcksskolan, mellanstadiet						
Fiber from 2022	2,6					
Bredbandsutbyggnad						
Omklädningsrum socialtjänsten						
Ombyggnad Bjurbäcksskolan F-6	3,5					
Simhallen, projektering						
Johansfors skola						
Simhall	0,2	5,0	17,5		70,0	72,5
Skolmiljö Bjurbäcksskolan, 7-9	1,1	12,7	34,0		15,0	15,0
Gymnasieskola, förprojektering lokaler					0,0	
Ny gymnasieskola						0,0
Ridskolan, Lidahult					2,0	
Kylanläggningar äldreboende	0,2					
Rastplats Eriksmåla	1,0					
Eriksmåla förskola						
Eriksmåla förskola, nybyggnation	1,0					
Regnbågen		2,4	2,4			
Emmaboda IP, brand						
Broakulla förskola				8,0		
Lindås förskola	0,1					
Vissefjärda förskola		0,1	6,0			
Ventilation Lillegården						
RSA-åtgärder		1,0	1,0	0,5	0,5	0,5
Förberedande markarbete	0,1	2,0	2,0	4,0	2,0	2,0
Köp av Huvudhultaö 3:1, 1:25						
Utbyte konstgräs						
Renovering Örnén 5	4,1					
Rivning Silo						
Gång och cykelvägar (GC) & grönytor	2,9	4,0	4,0	4,0	6,0	6,0
Verdaområdet, sanering			0,0	0,0	0,0	0,0
KS sal		1,4				
Extra satsning gator o vägar		1,0	1,0			
Ospecificerade satsningar miljö						
Del av Emabo 1:12 & 1:69 Lindås	3,5					
Södra stationsområdet, sanering			0,0	0,0	0,0	0,0
Särskilt boende, Algutsboda				8,0		
Särskilt boende, Vissefjärda				5,0		
Särskilt boende, Långasjö					5,5	
Stationsområdet E-boda, gångbro m.m.					0,0	0,0
Trygghetsskapande åtgärder		2,0	2,0	2,0	2,0	2,0
Ny sporthall					0,0	0,0
Sporthallen Emmaboda						0,0
Nötskrikan 6	2,8					
Miljöinvesteringar	2,5	4,0	4,0	4,0	6,0	6,0
Ospec.	0,7		-1,2	0,7	14,1	16,0
KF:s prioriterade totalt	26,3	35,6	72,7	36,2	123,1	120,0
Kommunens totala investeringsram	41,7	53,7	90,8	54,3	141,2	138,1

Finansiering (Mkr)	Bokslut	Prognos	Budget	Budget	Plan	Plan
	2022	2023	2023	2024	2025	2025
Resultat	21,2	6,4	12,8	1,8	18,7	13,1
Avskrivningar	26,3	26	26,0	28,0	28,0	28,0
Amortering						
Övriga avsättningar	-6	7,4	14,1	12,2	-1,4	-3,5
Statsbidrag ökning*/minskning						
Upplåning	10,0	12,7	51,5	15,0	95,0	97,5
Likvidförändring	-9,8	-1,2	-13,6	2,7	-0,9	-3,0
Investeringsutrymme	41,7	53,7	90,8	54,3	141,2	138,1

Kommunens tillgång på likvida medel får avgöra tidpunkten för genomförandet av ett projekt. Lönsamma investeringsprojekt, som ger en återbetalning på högst fem år, får finansieras genom extern upplåning. Fullmäktige ska rangordna aktuella investeringsprojekt vid minst ett tillfälle varje år. Projekten ska sedan planeras och genomföras efter särskilda beslut i kommunstyrelsen och, i förekommande fall, i kommunfullmäktige.

Nyupplåning

Emmaboda kommun gör nyupplåning för att finansiera ombyggnation av högstadiet Bjurbäcksskolan 7-9 samt simhallen i Emmaboda.

Nyupplåning sker per år:

2023, 12,7 Mkr,

2024, 15,0 Mkr,

2025, 95,0 Mkr,

2026, 97,5 Mkr.

Tidplan för budget och verksamhetsplan 2024-2026

Kommunens budgetprocess startade i februari med upprättande av förutsättningar. I mars kallade kommunstyrelsens presidium respektive nämndledning till budgetberedningsmöten.

Feb Uppstart med upprättande av budgetförutsättningar.

Mars-April Avstämning med nämnder och styrelser om verksamhetens inriktning och kvalitet.

Maj Avstämning med nämnder och styrelser om det ekonomiska läget.

Juni Beslut i kommunstyrelsen och i kommunfullmäktige.

Driftnivå

Ramar för nämnder och styrelser

Varje nämnd har ett ansvar att presentera ett budgetförslag som bygger både på realism och ett ansvarstagande för att kommunens ekonomiska situation långsiktigt ska vara stabil. Om det uppstår konflikt mellan ekonomiskt utrymme i budget och mål ska styrelse/nämnd agera och prioritera så att budgetramen inte överskrids.

Budgetramar Tkr	Bokslut 2022	Budget KF 2023	Ramför. 2024	Budget 2024	Ramför. 2025	Plan 2025	Ramför. 2026	Plan 2026
Nämnd								
Kommunstyrelse	57 498	53 069	-977	52 092	0	52 092	0	52 092
Möjligh. Hus, bidr	6 030	7 730	-193	7 537	0	7 537	0	7 537
Räddningsförb. bidr	11 695	12 723	228	12 951	228	13 179	0	13 179
Bygg- o Miljönämnd	6 700	5 918	-148	5 770	0	5 770	0	5 770
Teknik- o Fritidsnämnd	96 700	104 275	-1 457	102 818	200	103 018	0	103 018
Bildningsnämnd	216 900	234 637	-5 193	229 444	0	229 444	0	229 444
Socialnämnd	227 600	230 895	0	230 895	0	230 895	0	230 895
Valnämnd	400	45	280	325	-280	45	300	345
Revision	700	740	-19	721	0	721	0	721
Överförmyndarnämnd	1 436	1 260	240	1 500	0	1 500	0	1 500
Löneökningsmedel Utrymme		11 700	18 800	30 500	18 300	48 800	19 000	67 800
TOTALT	625 659	662 992	11 561	674 553	18 448	693 001	19 300	712 301

Nämnd / styrelse Tkr	Budget KF 2023	Budget 2024	Plan 2025	Plan 2026
Kommunstyrelse				
- Ingående budgetram	58 780	53 069	52 092	52 092
- Planarbete	100			
- Lönerrevision, jan-mars	268			
- Lönerrevision, april-dec				
- Förändrat PO-pålägg	1 500			
- Hemsändningsbidrag	200			
- IT, förstärkt bemanning	350	350		
- Förändring arvode, KS o KF	1 320			
- Ramjustering mellan nämnder KLT mm	-9 449			
- Förändring Glass Factory				
- ramminskning 2,5%		-1 327		
Budgetram	53 069	52 092	52 092	52 092
Möjligh. Hus, bidr				
- Ingående budgetram	6 030	7 730	7 537	7 537
- Omstrukturering				
- Lönerrevision	600			
- Förändring arvode	300			
- Förändring PO-pålägg	500			
- Extrasatsning	300			
- ramminskning 2,5%		-193		
Budgetram	7 730	7 537	7 537	7 537
Räddningsförb. bidr				
- Ingående budgetram	11 695	12 723	12 951	13 179
- Lönerrevision	228	228	228	
- Extra tillskott utbildning				
- Ny brandbil				
- Emmaboda g:a brandstation	-240			
- Hyra ny brandstation	1 440			
- Effektivisering	-400			
- Beredskaps/säkerhetssam 0,5 tjänst				
Budgetram	12 723	12 951	13 179	13 179
Bygg- o Miljönämnd				
- Ingående budgetram	5 506	5 918	5 770	5 770
- Lönerrevision jan-mars	32			
- Lönerrevision april-dec				
- Förändring arvode	240			
- Förändrat PO-pålägg	140			
- ramminskning 2,5%		-148		
Budgetram	5 918	5 770	5 770	5 770

Nämnd / styrelse Tkr	Budget KF 2023	Budget 2024	Plan 2025	Plan 2026
Teknik- o Fritidsnämnd				
- Ingående budgetram	99 704	104 275	102 818	103 018
- Lönerrevision, jan-mars	245			
- Lönerrevision, april-dec				
- Förändrat arvode	330			
- Förändrat PO-pålägg	1 800			
Bowling	-500			
- Ramjustering mellan nämnder hyra m.m.	496			
- Allmän ramökning ökade kostnader	2 000			
- Ramökning fastighet & gata		1 000		
- Ökat anslag enskilda vägar, underhåll	200	200		
- Lokal för motorbunden ungdom		150		
- Fritidsbank			600	
- Investeringsbidrag, enskilda vägar, ej nya asfaltsvägar				
- Lägre kostnader egen el, biogas o elbilar		-200	-400	
- ramminskning 2,5%		-2 607		
Budgetram	104 275	102 818	103 018	103 018
Bildningsnämnd				
- Ingående budgetram	215 909	234 637	229 444	229 444
- Lönerrevision, jan-mars	1 515			
- Lönerrevision, april-dec				
- Engångsbelopp lönerrevision				
- Förändrat arvode	430			
- Förändrat PO-pålägg	7 800			
- Ramjustering mellan nämnder KLT m.m.	9 483			
- Allmän ramökning				
- Tillfällig ökning pga utbild.skuld	-500	-500		
- ramminskning 2,0%		-4 693		
Budgetram	234 637	229 444	229 444	229 444
Socialnämnd				
- Ingående budgetram	219 666	230 895	230 895	230 895
- Extra utökning ram				
- Lönerrevision, jan-mars	1 179			
- Lönerrevision, april-dec				
-Förändrat arvode	730			
- Förändrat PO-pålägg	7 850			
- Placeringskostnader, öppenvård, mm	-500			
-Registrator				
- Ramjustering mellan nämnder hyra m.m.	-530			
- Allmän ramökning	2 500			
- ramminskning 0%				
Budgetram	230 895	230 895	230 895	230 895

Nämnd / styrelse Tkr	Budget KF 2023	Budget 2024	Plan 2025	Plan 2026
Valnämnd				
- Ingående budgetram	310	45	325	45
- Riksdagsval	-280			300
- Förändrat arvode	15			
- EU-val		280	-280	
Budgetram	45	325	45	345
Revision				
- Ingående budgetram	700	740	721	721
- Ökad ram	20			
-Förändrat arvode	20			
-Ramminskning 2,5%		-19		
Budgetram	740	721	721	721
Överförmyndarnämnd				
- Ingående budgetram	1 205	1 260	1 500	1 500
- Ökad ram	55	240		
Budgetram	1 260	1 500	1 500	1 500
TOTALT				
- Ingående budgetram	619 505	651 292	644 053	644 201
-Ramförändring, verksamhet	27 720	-7 467	-80	300
-Ramförändring, löneökning	4 067	228	228	0
-Summa	651 292	644 053	644 201	644 501

PA No Sk

KASSAFLÖDESBUDGET

Belopp i Mkr	Bokslut 2022	Prognos 2023	Budget 2024	Plan 2025	Plan 2026
Årets resultat	21,2	6,4	1,8	18,7	13,1
Justeringar för poster som ej ingår i kassaflödet	-25,0	-7,0	-5,9	0,0	0,0
Avskrivningar	26,3	26,0	28,0	28,0	28,0
Förändring av pensionskuld/avsättningar	5,8	16,0	21,1	1,6	-0,5
Medel från verksamh. före förändring rörelsekapital	28,3	41,4	45,0	48,3	40,6
Förändring av kortfristiga fordringar	-18,3	0,0	0,0	0,0	0,0
Förändring av pensionsbolag KLP	6,2	-3,0	-3,0	-3,0	-3,0
Förändring av förråd	0,1	-0,1	0,0	0,0	0,0
Förändring av kortfristiga skulder	-1,5	1,5	0,0	0,0	0,0
Kassaflöde från den löpande verksamheten	14,8	39,8	42,0	45,3	37,6
Förvärv av fastigheter och inventarier	-41,7	-53,7	-54,3	-141,2	-138,1
Förvärv av finansiella anläggningstillgångar	-0,9	0,9	0,0	0,0	0,0
Kassaflöde från investeringsverksamheten	-42,6	-52,8	-54,3	-141,2	-138,1
Förändring långfristiga lån	17,2	12,7	15,0	95,0	97,5
Förändring långfristiga fordringar	0,9	-0,9	0,0	0,0	0,0
Kassaflöde från finansieringsverksamheten	18,0	11,8	15,0	95,0	97,5
Likvida medel vid årets början	30,5	20,6	19,5	22,1	21,2
Förändring av likvida medel	-9,8	-1,2	2,7	-0,9	-3,0
Likvida medel vid årets slut	20,6	19,5	22,1	21,2	18,3

BALANSBUDGET

Balansräkning i Mkr	Bokslut 2022	Budget 2023	Prognos 2023	Budget 2024	Plan 2025	Plan 2025
Immateriella anläggningstillgångar	1,3	1,3	1,3	1,3	1,3	1,3
Immateriella anläggningstillgångar	1,3	1,3	1,3	1,3	1,3	1,3
Mark, byggnader och tekniska anläggningar	397,1	463,1	421,8	445,1	555,3	662,4
Maskiner och inventarier	45,9	51,3	48,9	51,9	54,9	57,9
Materiella anläggningstillgångar	443,0	514,4	470,7	497,0	610,2	720,3
Värdepapper mm	15,5	14,6	14,6	14,6	14,6	14,6
Övriga långfristiga fordringar	2,0	2,9	2,9	2,9	2,9	2,9
Finansiella anläggningstillgångar	17,5	17,5	17,5	17,5	17,5	17,5
ANLÄGGNINGSTILLGÅNGAR	461,8	533,2	489,5	515,8	629,0	739,1
Förråd mm	5,2	5,3	5,3	5,3	5,3	5,3
Kortfristiga fordringar	85,2	66,9	85,2	85,2	85,2	85,2
Placering av pensionsmedel KLP	74,8	84,0	77,8	80,8	83,8	86,8
Kassa och bank	20,6	31,8	19,5	22,1	21,2	18,3
OMSÄTTNINGSTILLGÅNGAR	185,9	188,0	187,8	193,4	195,6	195,6
SUMMA TILLGÅNGAR	647,7	721,2	677,3	709,3	824,6	934,7
Eget kapital vid årets början	238,3	252,8	252,4	251,8	247,7	266,4
Justering pga ändrad redovisningsprincip	-7,1	-6,0	-7,0	-5,9		
Årets förändring eget kapital	21,2	12,8	6,4	1,8	18,7	13,1
EGET KAPITAL	252,4	259,6	251,8	247,7	266,4	279,5
Avsättning för pensioner och liknande	51,7	62,6	67,6	88,7	90,3	89,8
Övriga avsättningar	29,6	29,7	29,7	29,7	29,7	29,7
AVSÄTTNINGAR	81,3	92,3	97,3	118,4	120,0	119,5
Långfristiga skulder	165,3	219,1	178,0	193,0	288,0	385,5
Kortfristiga skulder	148,7	150,2	150,2	150,2	150,2	150,2
SKULDER	314,0	369,3	328,2	343,2	438,2	535,7
SUMMA EGET KAPITAL, AVSÄTTNINGAR OCH SKULDER	647,7	721,2	677,3	709,3	824,6	934,7

Målområde

Kommunfullmäktiges övergripande mål för perioden 2020 till 2032 är att Emmaboda kommun ska ha 11 000 invånare år 2032. Detta för att öka skattekraften och säkerställa kompetensförsörjningen till såväl kommunkoncern som företagen i kommunen. Kommunstyrelsen och nämnderna samt bolagen har att uppfylla Kommunfullmäktiges mål. Kommunstyrelsen har pekat ut tre viktiga utvecklingsområden;

- **Företagsklimat**

Företagsklimatet är av betydelse för att behålla verksamma företag i kommunen och för att öka antalet nyetableringar.

Mål: Emmaboda kommun ska senast år 2028 ha betyget 3,7 i sammanfattande omdöme i Svenskt Näringslivs ranking av näringslivsklimat, år 2032 ska det vara minst 4,4.

- **Översikts- och detaljplaner**

Kopplingen mellan antalet innevånare och antalet bostäder på den öppna marknaden är uppenbar och Emmaboda kommun måste bryta den trend med låg nyproduktion som varit under ett antal år. Även företagsetableringar respektive möjlighet för i kommunen befintliga företag behöver tillgodoses. För att detta målarbete skall kunna intensifieras krävs ytterligare medel för framtagande av planer.

Mål: Ökning av antalet bostäder på den öppna bostadsmarknaden med 350 enheter fram till 2025 och totalt 800 nya boendemöjligheter fram till 2032.

- **Kollektivtrafik**

In- och utpendling är båda viktiga för att Emmaboda skall vara en naturlig plats för boende och/eller arbete. Möjligheten till kommunikation med närliggande orter (Nybro, Lessebo, Kalmar, Växjö och Karlskrona) såväl som med Malmö/Lund/Köpenhamn och Stockholm såväl dag som kvällstid kommer att öka i betydelse om Emmaboda skall kunna öka nyinflyttning, nyetablering och samtidigt behålla de som redan valt Emmaboda.