

# ÖVERSIKTSPLAN 2012

## Emmaboda kommun



# ÖVERSIKTSPLAN 2012 Emmaboda kommun

– kommunens långsiktiga planeringsdokument för mark- och vattenanvändningen

Planförfattare:  
Kajsa Rosqvist

Medverkande:  
Åsa Albertsson  
Jan-Olof Olson  
Anna Broman  
Soltan Mohammadi

# FÖRORD

Dokumentet du just nu läser är Emmaboda kommuns **Översiktsplan.**

Av **plan- och bygglagen (2010:900) 3 kapitlet** framgår att

1 § Varje kommun ska ha en aktuell översiktsplan, som omfattar hela kommunen.

2 § Översiktsplanen ska ange inriktningen för den långsiktiga utvecklingen av den fysiska miljön. Planen ska ge vägledning för beslut om hur mark- och vattenområden ska användas och hur den byggda miljön ska användas, utvecklas och bevaras.

3 § Översiktsplanen är inte bindande.

4 § Kommunen ska i översiktsplanen redovisa sin bedömning av hur skyldigheten att enligt 2 kap. ta hänsyn till allmänna intressen vid beslut om användningen av mark- och vattenområden kommer tillgodoses. I redovisningen ska riksintressen enligt 3 och 4 kap. miljöbalken anges särskilt.

5 § Av översiktsplanen ska framgå

1. grunddragen i fråga om den avsedda användningen av mark- och vattenområden,
2. kommunens syn på hur den byggda miljön ska användas, utvecklas och bevaras,
3. hur kommunen avser att tillgodose de redovisade riksintressena och följa gällande miljö kvalitetsnormer,
4. hur kommunen i den fysiska planeringen avser att ta hänsyn till och samordna översiktsplanen med relevanta nationella och regionala mål, planer och pro-

gram av betydelse för en hållbar utveckling inom kommunen, och

5. sådana områden för landsbygdsutveckling i strandnära lägen som avses i 7 kap. 18 e § första stycket miljöbalken.

6 § Översiktsplanen ska utformas så att innebörden och konsekvenserna av den tydligt framgår.

Det är Emmaboda kommuns avsikt att ha upprättat en översiktsplan enligt gällande lagar.

## LÄSANVISNINGAR TILL ÖVERSIKTSPLANEN

### **Översiktsplanen består av följande dokument:**

*Översiktsplan 2012 Emmaboda kommun*

Dokumentet du för närvarande läser är Översiktsplanens huvuddokument och beskriver Emmaboda kommun idag med mål för utveckling på kort, medel lång och på lång sikt. Denna del ska läsas tillsammans med *Idékatalog 2012*.

*Idékatalog 2012 Emmaboda kommun*

Här presenteras och illustreras kommunens planer och visioner. Idékatalogen ska läsas tillsammans med *Översiktsplan Emmaboda kommun 2012*.

*Samrådsredogörelse Översiktsplan 2012 Emmaboda kommun*

Bifogas till översiktsplanen.

*Samrådsredogörelse Landsbygdsutveckling i strandnära läge (LIS)*

Bifogas till översiktsplanen.

### **Underlag till översiktsplanen:**

*Emmaboda kommun Översiktsplan – Vatten*

Detta dokument omfattar underlag och ställningstaganden avseende alla vattenanknutna frågor och områden i Emmaboda kommun. Översiktsplan – Vatten har behandlats politiskt och vann laga kraft 1990-04-01.

*Landsbygdsutveckling i strandnära läge (LIS)*

Emmaboda kommun tog fram ett förslag till LIS-plan som var på samråd 2010 och synpunkter inkom då. Ett sammanställt förslag är nu inarbetat i Översiktsplanen till utställningsskedet och en samrådsredogörelse bifogas.

FÖRORD.....	3	VATTENDIREKTIVET.....	36	BESÖKSNÄRING.....	91
LÄSANVISNINGAR TILL ÖVERSIKTSPLANEN....	4	VATTEN I EMMABODA KOMMUN.....	41	TRAFIK.....	93
INLEDNING.....	6	VATTEN – mål och strategi.....	44	TRAFIK – mål och strategi.....	94
DÅ OCH NU.....	8	STRANDSKYDD.....	45	TRAFIKNÄT.....	95
VISION 2025.....	10	<b>BEBYGGELSE.....</b>	<b>46</b>	<b>KLIMATFÖRÄNDRINGAR.....</b>	<b>100</b>
BAKGRUND OCH SYFTE.....	11	BEBYGGELSE – nationella och regionala mål.....	47	KLIMATFÖRÄNDRINGAR - konsekvenser.....	101
NATIONELLA MILJÖMÅL.....	12	BEBYGGELSE – kommunövergripande.....	48	KLIMATFÖRÄNDRINGAR – mål och strategi....	103
MILJÖKVALITETSNORMER (MKN).....	13	BEBYGGELSE – emissioner.....	50	<b>UTVECKLINGSOMRÅDEN.....</b>	<b>104</b>
MELLANKOMMUNALA FRÅGOR.....	14	LIS – Landsbygdsutveckling i strandnära läge....	53	<b>KONSEKVENSER.....</b>	<b>106</b>
RIKSINTRESSEN.....	17	BEBYGGELSE PÅ LANDSBYGD – mål och	66	FÖRÄNDRINGAR AV BEBYGGELSE,	
RIKSINTRESSEN I EMMABODA KOMMUN.....	19	strategi.....	66	INFRASTRUKTUR OCH GRÖNSTRUKTUR.....	107
NATURMILJÖ.....	22	BEBYGGELSE I TÄTORT – mål och strategi.....	67	LIVSVILLKOREN I ÖVERSIKTSPLANEN.....	110
NATURMILJÖ – mål och strategi.....	23	<b>SAMHÄLLSSERVICE.....</b>	<b>68</b>	MILJÖMÅL.....	112
SKYDDSVÄRDA NATURMILJÖER – norr.....	24	HANDEL.....	69	MILJÖKVALITETSNORMER (MKN).....	116
SKYDDSVÄRDA NATURMILJÖER – söder.....	25	SKOLA OCH BARNOMSORG.....	70	FÖRORENADE OMRÅDEN.....	119
NATURMILJÖ – inventeringar.....	26	VÅRD, OMSORG OCH SOCIAL SERVICE.....	72		
KULTURMILJÖ.....	27	KULTUR OCH FOLKBILDNING.....	74		
KULTURMILJÖER – mål och strategi.....	28	SAMHÄLLSSKYDD OCH BEREDSKAP.....	76		
SKYDDSVÄRDA KULTURMILJÖER.....	29	RENHÅLLNING.....	78		
KULTURMILJÖER – inventeringar.....	31	ENERGI, TELE OCH BREDBAND.....	80		
VINDKRAFT.....	32	VATTEN OCH AVLOPP.....	81		
VINDKRAFT – översiktlig bedömning av		<b>NÄRING.....</b>	<b>84</b>		
riksintresseområden.....	34	AREELLA NÄRINGAR.....	86		
VATTEN.....	35	NÄRING – övrigt.....	87		
		<b>FRITIDS- OCH BESÖKSNÄRING.....</b>	<b>88</b>		
		FRITID.....	89		

# INLEDNING

## Fakta Emmaboda kommun

**Landskap:** Småland

**Areal:** 722,4km<sup>2</sup>

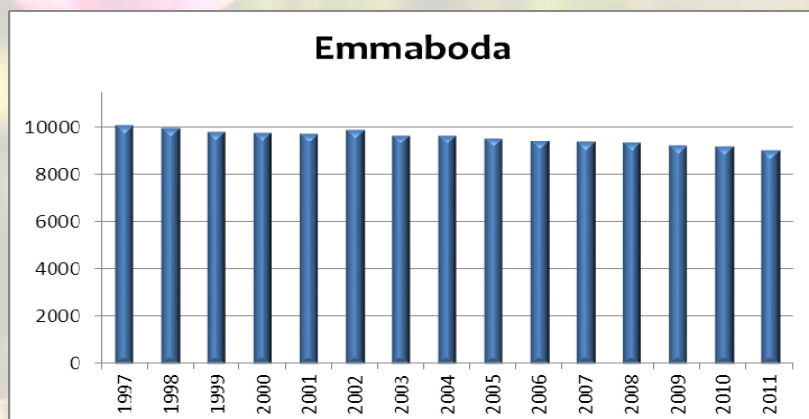
**Invånare:** 9045 (2012-06-30)

**Landskapstyp:** Emmaboda är en skog- och sjörik kommun i södra delen av Kalmar län och tillhör sydöstra Smålands slättområde. Uppodlade landskap finns bland annat utmed Lyckebyån i kommunens södra halva.

**Näringsverksamhet:** Emmaboda kommun är traditionellt ett jord- och skogsbruksområde. Under 1900-talet har näringslivet dock breddats och idag är tillverknings-, trä-, och glasindustrin de viktigaste branscherna.

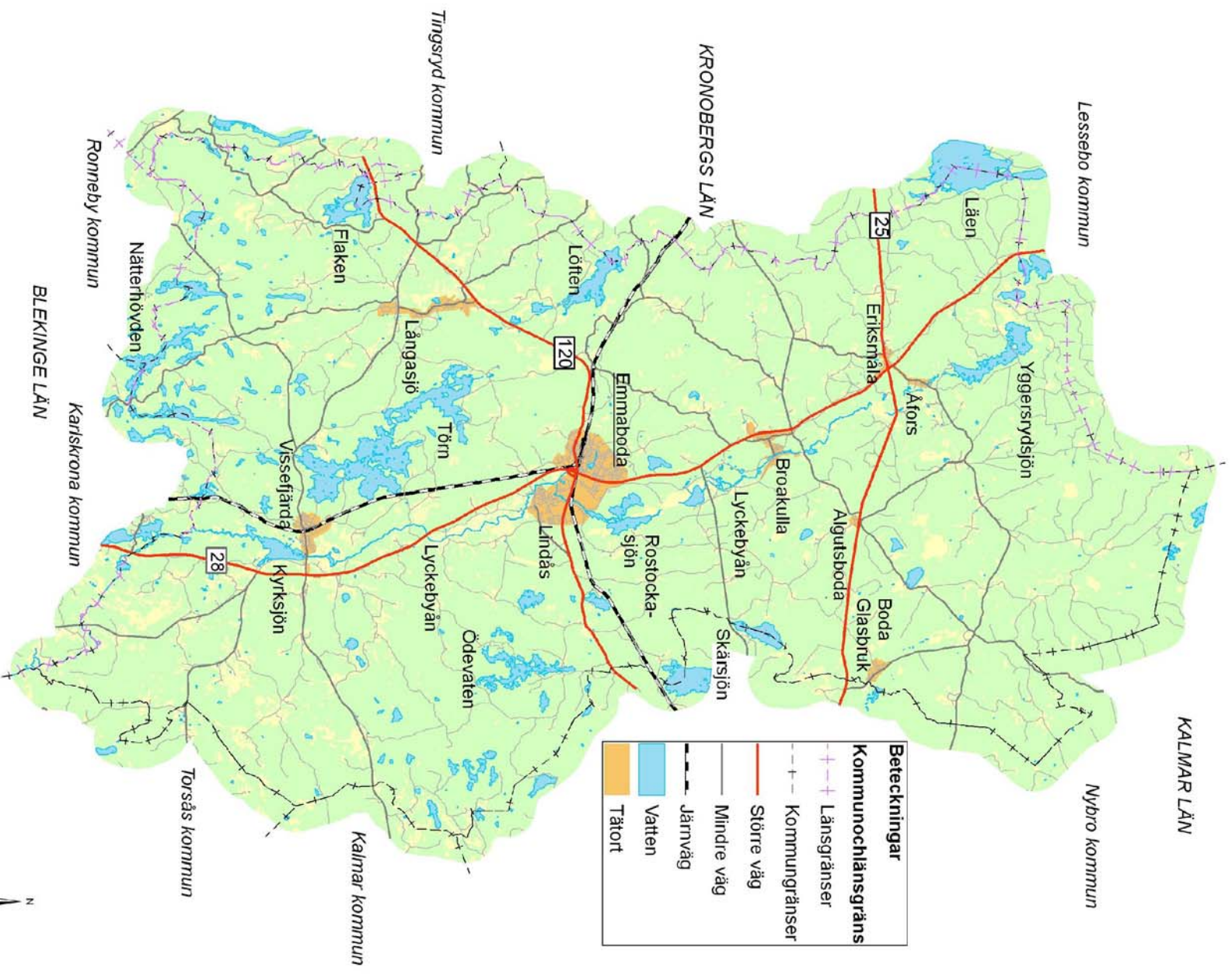
**Centralort:** Emmaboda

**Befolkningsstatistik:** Den 30 juni 2012 hade Emmaboda kommun 9045 invånare. Under en 15 års period syns en tydlig pågående befolkningsminskning.





# Översiktskarta Emmaboda kommun



## DA OCH NU



Bondeupprorsledaren Nils Dacke föddes i Vissefjärda socken, nära nuvarande gränsen till Blekinge, som då tillhörde Danmark. Under 1500-talet krävde Gustav Vasa kraftiga skattehöjningar av folket för att få medel att hålla ihop Sverige till ett rike. Dacke tillhörde den delen av befolkningen som drabbades hårt när kungens fogdar skulle driva in skatterna. Bönderna i trakten gjorde till slut uppror med Dacke i spetsen och han blev ledare för bönderna i Småland. Dackefejden pågick 1542-1543 och Dacke lyckades till en början överraska och besegra kungens trupper. Flera slag utkämpades men, till slut, stod Gustav Vasas trupper som segrare. För att avskräcka de upproriska bönderna i Småland lät kungen sätta Dackes huvud på en påle vid Kalmar slott.

Frihetshjälten Dackes blod rinner även i dag i våra ådror och gör oss frihetsälskande och upproriska med ett nytänkande sätt.



När Emmaboda en gång i tiden anlades som knutpunkt för järnvägen placerades den precis mitt emellan residensstäderna Kalmar, Karlskrona och Växjö med hjälp av en passare. Det blev exakt 57 kilometer till alla tre städerna. Läget ansågs viktigt år 1874 när järnvägen drogs fram. Emmaboda sattes därmed på kartan och ett järnvägssamhälle växte fram runt den viktiga knutpunkten. Innan järnvägen drogs fram var området ren landsbygd. Efter järnvägens intåg, med stationer vid varje litet samhälle, uppstod en dynamisk utveckling präglad av stor framtidstro, en utveckling som vi idag har svårt att föreställa oss.

Trots det, är läget fortfarande lika betydelsefullt, för Emmaboda. Det skapar goda förutsättningar för miljövänliga godstransporter såväl som för arbetspendlare i regionen. Möjlig arbetspendling kan utgöra en viktig möjlighet för en kommun som har en vikande befolkningsutveckling.



Förutsättningarna för ett gott liv i Emmaboda kommun finns och utvecklas. I dagens kommun värnar man om familjen, barnen är viktiga. Det finns bra skolor, ett rikt föreningsliv och gott om fritidsanläggningar för den som önskar ett aktivt liv. Kommunen värnar om kulturen. De gamla kulturmiljöerna vårdas och levandegörs. Den, av Vilhelm Moberg, omskrivna byn Duvemåla är idag ett stort turistmål. Glasbruket i Åfors erbjuder den unika atmosfär som bara byggnader i en levande glasbruksmiljö kan skapa. I Boda Glasbruk finns "The Glass Factory" som är ett upplevelsebaserat interaktivt glasmuseum mitt i Glasriket.

Emmaboda kommun har ett mycket stort antal sjöar som skapar många attraktiva miljöer för besökare och invånare. En viktig resurs för kommunen är just närheten till naturen. Avståndet till flera städer är ändå inte långt, och möjligheterna som det ger, är viktigt att ta tillvara på inför framtiden.





Vilhelm Moberg är en person som lämnat ett tydligt avtryck i Emmabodas historia. Denna folkkäre författare föddes 1898 och växte upp i ett soldattorp i byn Moshultamåla. Vilhelm Moberg försörjde sig till en början genom allehanda kroppsarbete men läste alla böcker han kom över. I tonåren började han sin skrivande karriär som journalist på olika tidningar och så småningom fick han framgång som pjäs- och romanförfattare. Vilhelm Moberg var också en energisk samhällsdebattör som inte drog sig för att ta ställning i stora frågor.

Utvandrarserien är förmodligen Vilhelm Mobergs mest kända alster. Böckerna om smålänningarna som lämnade hembygden för det stora landet i väster är kända över hela världen. Boken "Utvandrarerna" blev i slutet av 1990-talet utsedd till "århundradets svenska roman". Han beskriver vår bygd och dess människor med stor inlevelse och detaljrikedom och formulerar en gemensam identitet åt oss. Hans beskrivningar och berättelser om de småländska torparna lever för alltid kvar långt utanför de småländska gränserna.



Redan på stenåldern nyttjade människorna det gynnsamma läget längs Lyckebyåns stränder för boplatser. Lyckebyån har sedan dess haft avgörande betydelse för grundandet av en stor del av kommunens industrier. Några av dessa industricentra som uppstod under 1800-talet är fortfarande verksamma idag även om vattenkraften har förlorat sin betydelse. Xylem, i Lindås är en sådan tillverkningsindustri och är idag kommunens största arbetsplats.

Näringslivet i Emmaboda idag är framförallt inriktat på tre näringsgrenar: tillverknings-, glas-, och träindustri, även stenindustrin spelar en viktig roll. Sammantaget sysselsätter tillverkningsindustrin cirka 53 procent av arbetskraften. Tre fjärdedelar av kommunens yta upptas av barrskog. Skogen har varit betydande för industrin som bränsle och är än idag en viktig råvara för företag i kommunen. Framgångsrika företag är en förutsättning för tillväxt och välbefinnande. Emmaboda kommun vill göra allt vi kan för att ge goda förutsättningar att skapa framgångsrika företag och företagare.



Emmaboda kommun är en del av Glasriket och glasbruksindustrin har tillverkat munblåst glas här sedan 1800-talets andra hälft. Idag utmanar formgivarna, tillsammans med glasblåsarna, ständigt glasets möjligheter. Idag möter du, som besökare, både bruksglas och konstglas i världsklass.

Åfors glasbruk anlades 1876 intill forsen i Lyckebyån. Bruket drevs under åren av olika ägare och under krisåren vid tidigt 1930-tal drabbades glasbrukets slipare av arbetslöshet. De överlevde de svåra åren genom att äta sill och potatis. Detta har gett avtryck och den gata i Åfors där sliparna bodde heter idag just Potatisgatan.

Under de senaste 40 åren har det världsberömda glasformgivarparet Bertil Vallien och Ulrika Hydman-Vallien varit Åfors ansikte utåt. De har kämpat för glasbrukets framtid och glasbrukstraditionen är en viktig del även av kommunens identitet. Emmaboda kommun värnar därför om glasbruken och deras historia.

## VISION 2025

Den långsiktiga visionen för kommunen har antagits av kommunfullmäktige och lyder som följer: *”Emmaboda skall vara den öppna, företagsamma och miljömedvetna kommunen med god tillväxt som är attraktiv för näringsliv, föreningsliv och invånare – en naturlig mötesplats i sydost.”*

### I Emmaboda kommun i framtiden...

... är det ännu enklare att kombinera fördelarna med ett boende i vår härliga natursköna miljö med de spännande utbildnings- och arbetsmöjligheter som erbjuds i universitetstäder och på en stor arbetsmarknad runt hörnet!

Befolkningsstrukturen är i balans och antalet invånarna i kommunen ökar. Livskvalitén är hög med ett rikt utbud av rekreation, kultur och utbildningsmöjligheter för en stimulerande fritid där människor växer och uppmuntras till att förverkliga sina drömmar. Emmaboda kommun karakteriseras av öppenhet och jämställdhet och människorna känner sig inkluderade genom en väl utvecklad och tillgänglig demokrati. Livsmiljön och det långsiktigt hållbara samhället är till glädje för de boende och för kommande generationer.

De attraktiva boendemiljöerna har blivit fler och infrastruktur och kommunikationer har utvecklats så att kommunens läge och attraktionskraft utnyttjas optimalt. Miljöhänsyn är en självklar del av alla

verksamheter och det goda näringslivsklimatet i kommunen skapar förutsättningar för såväl utveckling som hållbar tillväxt.

### Hur vi når dit

Arbetet med att forma och utveckla Emmaboda kommun bygger på ett starkt engagemang och ett helhetsstänk kring ekologiska, sociala och ekonomiska värden i planeringen. Detta uppnår vi genom att visa ett starkt intresse med omsorg om människan, natur- och kulturvärden. Kommunens lägesfördelar tas tillvara så att en balanserad, långsiktigt hållbar tillväxt uppnås för alla.

Den öppna attraktiva kommunen skapar vi genom goda boende- och sysselsättningsmöjligheter. Ett tryggt, säkert, trivsamt och tillgängligt samhälle med bra skolor och omsorg. Ett brett utbud av service med ett gott företagsklimat och ett utvecklat kultur- och friluftsliv, engagemang och omtanke med intressanta mötesplatser och en mångfald av naturmiljöer. Här har den gröna infrastrukturen en självklar och mycket viktig plats. Likaså kan spännande kulturmiljöer bidra till ett stärkt näringsliv med växande besöksnäring och ökad inflyttning.

Den lättillgängliga kommunen bygger vi genom att utveckla den lokala och regionala kollektivtrafiken och genom att skapa bra kommunikationer för alla trafikslag. Vi bygger också goda relationer till regionala centra och arbetsmarknad.

Den hållbara kommunen utvecklar vi genom en hållbar tillväxt i balans med stabil ekonomi. Genom förtätning och god hushållning med mark tillsammans med bra kollektivtrafiklägen och pendelstråk för pendling med cykel. Genom god klimatanpassning och ekologisk hänsyn med strävan mot kretsloppsanpassning samt genom jämställdhet och ökad demokrati i formandet av vårt samhälle.

## BAKGRUND OCH SYFTE

En översiktsplan är ett viktigt dokument för hur kommunen ska utvecklas både på landsbygd och i tätorter. Översiktsplanen ska redovisa en hållbar utveckling för god livsmiljö och folkhälsa. Den ska visa på en resurseffektiv planering och en välutvecklad infrastruktur.

### Ny översiktsplan och plan- och bygglagen

I första hand var det de snabba förändringarna under efterkrigstiden och nya anspråk på markanvändning som ställde krav på en översiktlig plan. Den skulle även omfatta landsbygdsområden. De första kommuntäckande översiktsplanerna kom under 1970-talet. Plan- och bygglagen från 1987 myntade begreppet ”översiktsplan” och i samband med den nya lagen ställdes kravet att alla kommuner ska ha en aktuell översiktsplan.

### Vad översiktsplanen ska redovisa

Översiktsplanen ska redovisa sådana allmänna intressen som ska beaktas vid planläggning och vid lokalisering av bebyggelse med mera. Miljö- och riskfaktorer, som bör beaktas vid beslut om mark- och vattenanvändning, ska också framföras. Det finns stora krav på att miljökonsekvenserna redovisas i samband med de förändringar som föreslås i planen. Även riksintressenas behandling i kommunen ska redovisas. Planen ska ha en långsiktig framtidsvy men kan också behandla sådant som kan ske i ett kortare tidsperspektiv.

Kommunens senaste översiktsplan *Översiktsplan för Emmaboda kommun* antogs av kommunfullmäktige 2003-05-26. En omarbetning är nödvändig då lagstiftningen ställer krav på att kommunens översiktsplan ska revideras vart fjärde år för att vara uppdaterad.

Elproduktion genom vindkraft har tillkommit som ny markanvändning. Det är framförallt frågan om buller mot bostäder som skapar anspråk på reglering inom sådana markområden där det finns tillräckliga vindstyrkor.

Samhället förändras i en riktning där miljöfrågorna ökar i betydelse. Bland annat är det den stora ökningen av transporter som ställer krav på mer miljövänliga alternativ. Allt fler transporter går på järnväg och med andra energikällor än diesel/bensin. En utmaning är att samtidigt som transportbehovet bör minska så ska landsbygden hållas levande.

En annan förändring i översiktsplaneringen är ändringar i miljöbalken som medger bebyggelse inom strandskyddat område. En förutsättning för intrång i strandskyddat område är att intrånget har stöd i översiktsplanen samt att intrånget medför en positiv utveckling av landsbygden. Länsstyrelsen har kontrollmöjlighet genom översiktsplanens hantering.

### Planprocessen

Enligt plan- och bygglagen ska kommunen, när det finns ett sammanställt förslag, samråda med länsstyrelsen, berörda myndigheter och kommuner, andra berörda och enskilda. Efter samrådet sammanställer kommunen inkomna synpunkter och gör ändringar. Därefter ställs planen ut under minst två månader. Alla ska då åter ha möjlighet att ta del av förslaget och komma med synpunkter. Efter utställningen kan kommunfullmäktige anta planen.

Översiktsplanen ska vara översiktlig och är därför inte juridiskt bindande för någon. Planens antagande går inte att överklaga i sak utan kan bara överklagas om beslutet att anta planen fattats på ett olagligt sätt, se kommunallagen 10 kap.

Man kan säga att planen endast behandlar och väger mellan olika allmänna intressen samtidigt som enskilda intressen påverkas. Juridiskt bindande beslut som behandlar enskilda intressen fattas i senare skeden, till exempel genom bygglov eller detaljplaner, och kan då överklagas i sak.



# NATIONELLA MILJÖMÅL

Det övergripande nationella miljömålet är att till nästa generation kunna lämna över ett samhälle där de stora miljöproblemen är lösta. Sverige skall vara ett föregångsland i omställningen till ett ekologiskt hållbart samhälle. Det betyder att alla viktiga åtgärder i Sverige ska vara genomförda till år 2020 (2050 då det gäller klimatmålet).

Sveriges 16 nationella miljömål är:

1. *Begränsad klimatpåverkan*
2. *Frisk luft*
3. *Bara naturlig försurning*
4. *Giftfri miljö*
5. *Skyddande ozonskikt*
6. *Säker strålmiljö*
7. *Ingen övergödning*
8. *God bebyggd miljö*
9. *Levande sjöar och vattendrag*
10. *Grundvatten av god kvalitet*
11. *Hav i balans samt levande kust och skärgård*
12. *Myllrande våtmarker*
13. *Levande skogar*
14. *Ett rikt odlingslandskap*
15. *Storslagen fjällmiljö*
16. *Ett rikt växt- och djurliv*

Miljökvalitetsmålen kan ses som förtydliganden av de mål som finns i miljöbalkens portalparagraf. Syftet är att främja en hållbar utveckling som innebär att nuvarande och kommande generationer tillförsäkras en hälsosam och god miljö. Miljöbalkens mål och miljökvalitetsmålen skall tillämpas såväl av myndigheter i samhällsplaneringen, vid tillståndsprövningar och i olika former av tillsyn, som av företagare och organisationer i sin verksamhet. För att målen ska kunna nås måste även de enskilda samhällsmedborgarna i sin livsföring ta ansvar för miljön. Miljökvalitetsmålen ska fungera som riktmärken för miljöarbetet. Ansvar för att uppfylla målen är fördelat på alla delar av samhället.

## Miljömålen i Kalmar län

Som miljömål för Kalmar län gäller de nationella miljökvalitetsmålen med tillhörande preciseringar och etappmål. Länet berörs av alla målen utom ”Storslagen fjällmiljö”. Länsstyrelsen och Skogsstyrelsen ansvarar för det regionala miljömålsarbetet.

Syftet med de regionala miljömålen är att ge länets aktörer ledning och styrning i det dagliga arbetet för att nå ett hållbart samhälle. En gång per mandatperiod görs en nationell fördjupad utvärdering och i samband med det uppdateras länets regionala miljömål.

## Miljömål i Emmaboda kommun

Emmaboda kommuns miljömålsarbete utgår från de regionala miljömålen. Kommunstyrelsen har pekat ut de mål som är av särskild vikt för arbetet i Emmaboda kommun:

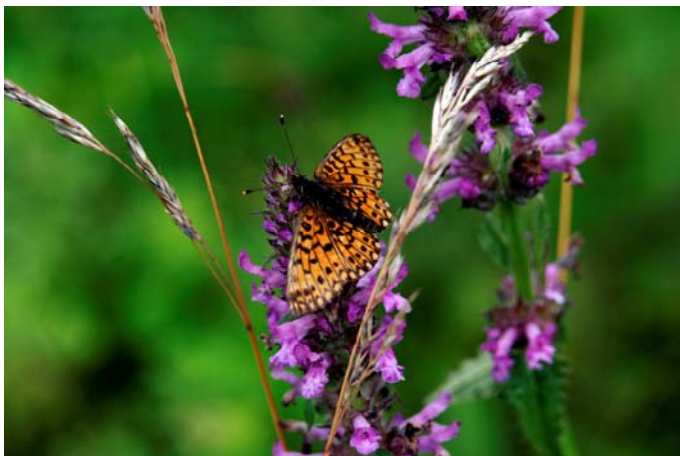
- *Begränsad klimatpåverkan*
- *Frisk luft*
- *Bara naturlig försurning*
- *Giftfri miljö*
- *Säker strålmiljö*
- *Ingen övergödning*
- *God bebyggd miljö*
- *Levande sjöar och vattendrag*
- *Grundvatten av god kvalitet*
- *Myllrande våtmarker*
- *Levande skogar*
- *Ett rikt odlingslandskap*
- *Ett rikt växt- och djurliv*



## MILJÖKVALITETSNORMER (MKN)

MKN är ett juridiskt styrmedel som regleras i 5 kap i miljöbalken. MKN infördes för att det fanns ett behov av att kunna reglera miljöpåverkan från diffusa utsläppskällor som till exempel trafik eller jordbruk. Det är i första hand regeringen som beslutar om MKN men beslutet kan också överlåtas åt en myndighet om normerna kommit till genom ett nytt EU-direktiv.

Myndigheter och kommuner ska vid tillsyn, tillståndsprovning, planering och liknande se till att de normer som gäller uppfylls. Idag finns MKN för utomhusluft, omgivningsbuller och vatten.



### MKN för luft

Miljökvalitetsnormer för utomhusluft syftar till att skydda människors hälsa och miljön. Det finns normer för flera ämnen och partiklar. Luftkvalitetsförordningen (2010:477) reglerar ämnena kväveoxid/kväveoxider, svaveloxid, bly, partiklar (PM10 och PM2,5), bensen, kolmonoxid, ozon, arsenik, kadmium, nickel och bens(a)pyren.

Målet för Emmaboda kommun är att minimera utsläpp av fossila bränslen och att maximera användningen av förnyelsebara energikällor. Generellt är utomhusluften i Emmaboda kommun av god kvalitet.

Luftmätningar görs i det länsövergripande samarbetet Kalmar läns Luftvårdsförbund. I Emmaboda görs mätningar vart femte år och man använder samma mät-punkt varje gång. Inga uppgifter visar att MKN för luft överskrids i kommunen. Mycket lokalt kan förhöjda värden dock uppstå på grund av vedeldning.

### MKN för buller

Miljökvalitetsnormen för buller syftar till att omgivningsbullret inte ska medföra skadliga effekter på människors hälsa. Emmaboda är en liten kommun sett till antalet invånare och omfattas därför inte av skyldigheten, enligt Förordning (2004:675) om omgivningsbuller, att upprätta åtgärdsprogram för buller. De största bullerkällorna i kommunen är de stora vägarna och järnvägarna. Det arrangeras också flera större musik- och motorevenemang varje år i kommunen som är begränsade i tid och under endast ett fåtal helger.

### MKN för vatten

Miljökvalitetsnormer för vattenkvalitet har beslutats av vattenmyndigheterna som ett led i att följa EU:s ramdirektiv för vatten. Det kallas ”vattendirektivet” och för ytterligare presentation av gällande normer och vattendirektivet se kapitlet ”Vatten”.