

KULTURMILJÖ

Det finns också flera värdefulla kulturmiljöer i Emmaboda kommun förutom de som pekats ut som riksintressen. Liksom för naturmiljöer är det för kulturmiljöer Sveriges nationella miljömål med de fem grundläggande värdena som delvis utgör grunden till skyddsarbetet.

Kommunens roll i miljömålsarbetet blir att värna kulturmiljöer i den fysiska planeringen vid såväl om- och nybyggnationer som vid arbete med detaljplaner och andra miljöer.

I detta kapitel presenteras Emmaboda kommuns värdefulla kulturmiljöer med tillhörande karta, mål och strategier.

Olika skydd för kulturmiljöer

Byggnadsminne är en möjlighet som Länsstyrelsen kan använda för att skydda kulturhistoriskt värdefulla byggnader, miljöer och anläggningar. Syftet är att bevara spår av historien som har stor betydelse för förståelsen av dagens och morgondagens samhälle samt att bevara människors rätt till en viktig del av kulturarvet.

Kommunintressen pekar kommunen ut därför att de är värdefulla ur ett lokalt perspektiv med skydds- och bevarandebetydelse. De finns även för kulturmiljöer och är områden och/eller objekt som har en unik lokal historia och natur eller som visar på goda exempel på svunna tiders kultur.



Vägsten längs Kungsvägen

KULTURMILJÖER – mål och strategi

Mål

Kommunen ska bevara och vårda sitt kulturarv och värdefulla kulturmiljöer för framtida generationer. Bevarandearbetet ska omfatta såväl centralortens som hela kommunens kulturhistoria och inriktas på att ta tillvara hela miljöer.

Emmaboda kommun ska verka för att byggnadsminnen sköts och bevaras för framtida generationer.

Kommunen ska i sitt arbete med kulturmiljöer verka för att miljömålen uppfylls.

Strategi

För utpekade områden ska Emmaboda kommun verka för området och förekommande byggnaders bevarande. Kommunen ska besluta om skydd av områden om det behövs.

Emmaboda kommun arbetar för att riksdagens miljömål, angående bebyggelsens kulturhistoriska värden, ska bli uppfyllt vad gäller identifiering och förvaltning.

Att uppnå de miljömål som kommunstyrelsen bedömt vara av särskild vikt för Emmaboda kommun ska eftersträvas i arbete med kulturmiljöer.

Kommunens egna intressen för kulturminnesvård ska visas hänsyn i all form av fysisk planering och riktlinjer för bevarande är framtagna. Områdena redovisas utförligt i Emmaboda kommuns kulturminnesvårdprogram, ”Kulturminnesvård, Program för Emmaboda kommun”. Detta program uppdateras och omarbetas för att öka tillgängligheten för såväl handläggare som privatpersoner. En förstudie har gjorts till ett nytt kulturmiljöprogram.

Kommunen ska verka för att samarbeta med aktuella ägare för att miljöer, byggnader, maskiner och interiörer bevaras.

Återhållsamhet och hänsynstagande ska vara styrande i kommunens arbete med fysiska åtgärder som på något sätt påverkar alla objekt av särskilt intresse.



SKYDDSVÄRDA KULTURMILJÖER

Byggnadsminnen

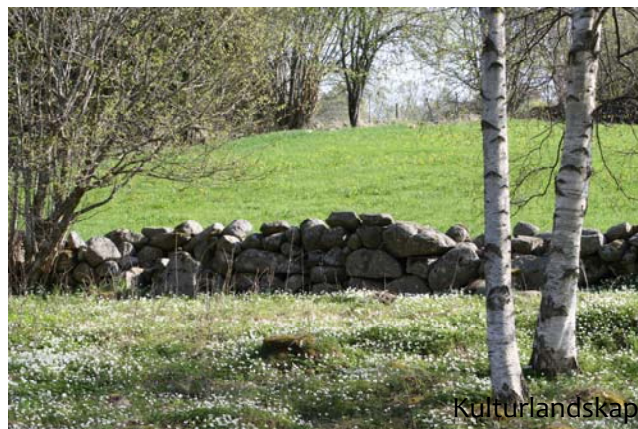
Kyrkeby gård och brännvinsbränneri är fortfarande komplett och var i drift från 1772 till 1971. Som byggnadsminne ingår i området 25 byggnader samt park och trädgård.

Kommunintressen

Glaskrukssamhällets unika miljöer med fabriksbyggnader, ekonomibygnader, arbetarbostäder och bruksladugårdar. Glasindustrin har haft stor betydelse för Emmaboda kommuns tillväxt och glasbrukstraditionen utgör en unik och värdefull del av vårt kulturarv.

Miljöer knutna till *Vilhelm Moberg* och hans författarskap. Vilhelm Moberg föddes och växte upp i Emmaboda kommun. Författarens världskända beskrivningar av utvandrande smålänningar på väg till det stora landet i väster är knutna till verkliga platser i vår kommun och skapar viktiga kulturmiljöer. Hit hör bland annat byarna Moshult, Moshultamåla, Duvemåla, Långasjö utvandrarbygd och Brudarnas källa i Högaskog.

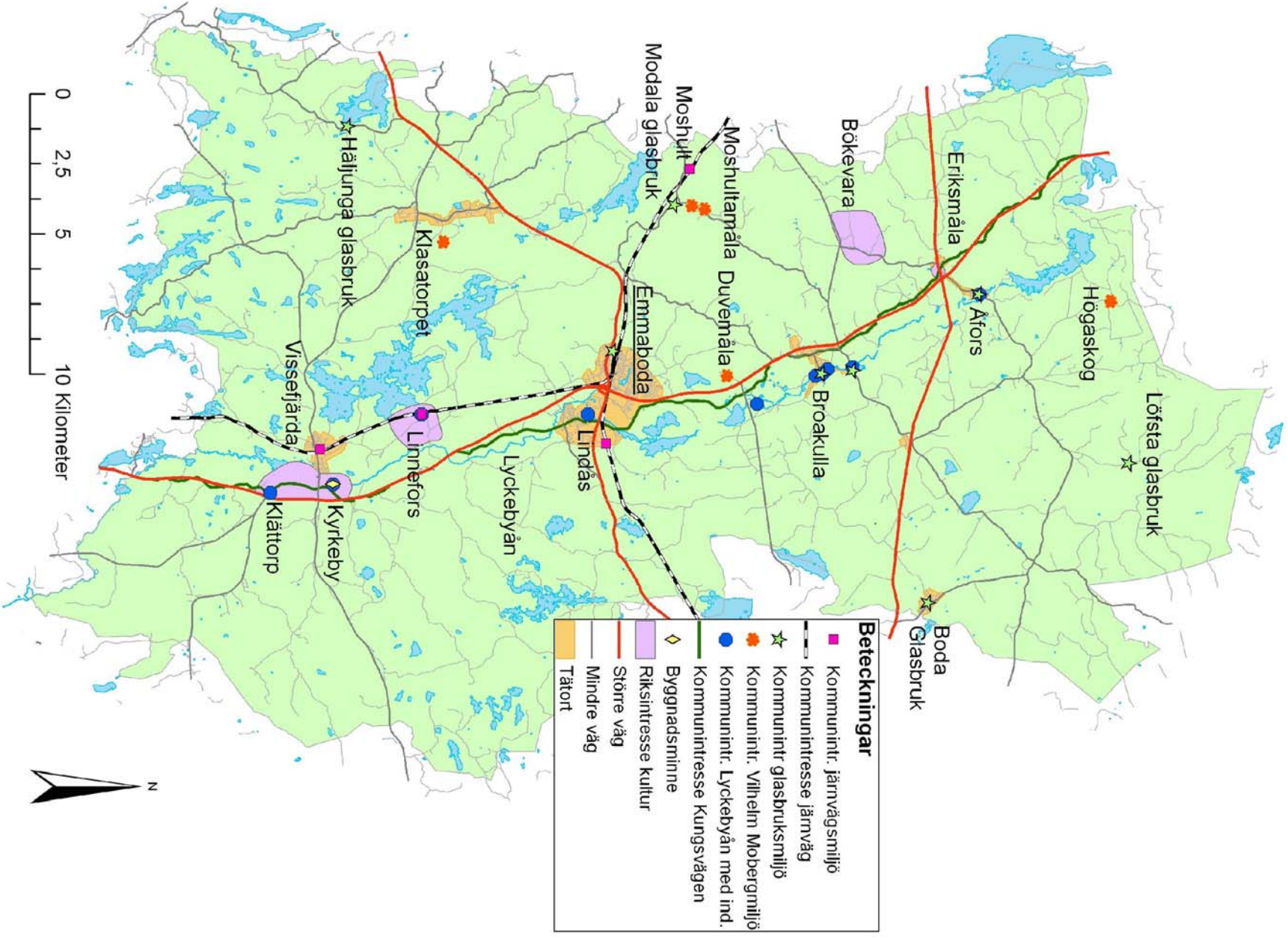
Kungsvägen går sedan 1680 rakt genom Emmaboda kommun. När Karlskrona anlades som bas för krigsflottan behövdes en landsväg som alltid var garanterat farbar för rikets herrar och trupper. Detta organiserades genom ett system av skjutsstationer och gästgiverier. Vägen följer en grusås och kan därför ha använts som huvudled redan på stenåldern. Idag syns delvis vägsträckning, vägstenar, milstolpar, broar, stenstolpar, stengardister (fyrkantiga, huggna vägstolpar som håller eller har hållit vägräcken) och träräcken längs vägen. Kulturhistoriska värden utmed sträckningen har också vägmiljöer som stenmurar, hamlade träd, historiska vägskäl och hantverkargator.



Järnvägen med sina kulturhistoriska värden är viktig för Emmaboda eftersom samhället växte fram tack vare järnvägens sträckning. Järnvägsknuten mellan Kalmar, Karlskrona, Växjö är lika viktig för kommunen idag som den var vid järnvägens tillkomst. Emmaboda järnvägsmiljö har betydelsefulla kulturhistoriska värden liksom stationsmiljöerna i Lindås, Vissefjärda, Linnefors och Moshult.

Lyckebyån med industrier har en lång historia då människor redan på stenåldern utnyttjade läget vid vattnet för boplatser. Lyckebyån har sedan dess haft en avgörande betydelse för grundandet och lokaliseringen av en stor del av kommunens industrier. Vattenkraften har idag förlorat sin betydelse men några av de industricentra som uppstod är fortfarande verksamma idag. Intresse finns dock fortfarande för att utnyttja vattenkraften för andra ändamål än att driva industri. Viktiga kulturhistoriska miljöer är Lindås verkstadsindustri, Linnefors järnbruk, Klättorp möbelfabrik, Kyrkeby bränneri, Åfors och Johansfors glasbruk, Suttarekulla kvarn, Stekaremåla kvarn och såg, Getasjökvärn och Johansfors elektricitetsverk.

Kulturintressen



Beteckningar

■	Kommunint. järnvägsmiljö
—	Kommunintresse järnväg
☆	Kommunint. glasbruksmiljö
☆	Kommunint. Vilhelm Mobergmiljö
●	Kommunint. Lyckebyån med ind.
—	Kommunintresse Kungsvägen
◇	Byggnadsminne
■	Riksintresse kultur
—	Större väg
—	Mindre väg
■	Tätort



KULTURMILJÖER – inventeringar

Övriga kulturmiljöer

I Emmaboda kommun finns en mångfald av områden och platser med höga kulturvärden. Flera inventeringar har gett oss mycket information om vilka dessa är. Vad som prioriteras i denna text är endast en liten del av detta material. Vad och hur mycket av detta kulturhistoriska arv som bevaras och utvecklas är viktigt för oss idag och för kommande generationer.

Ängslador/Madhus

Inventeringen gjordes 1994/95 av Länsstyrelsen i Kalmar län. Ängsladorna utgör ett övergivet spår från äldre tiders odlingslandskap och representerar höga kulturmiljövärden. Madhusen representerar äldre tiders byggteknik och odlingstraditioner och bör bevaras till kommande generationer.

Vägmiljöer av kulturhistoriskt intresse

Mot bakgrund av en inventering utförd av Vägverket och Länsstyrelsen i Kalmar län har man i *Vägen som kulturarv* (Almqvist; Lindegård, 1999) tagit fram ett planeringsunderlag för att beskriva natur- och kulturvärden för vägar utanför tätorterna samt för att peka ut särskilt värdefulla vägar och vägmiljöer i länet. Inventeringen pekar på 17 särskilt bevarandevärdiga vägar och vägmiljöer i Emmaboda kommun.

Industriarvsprogram

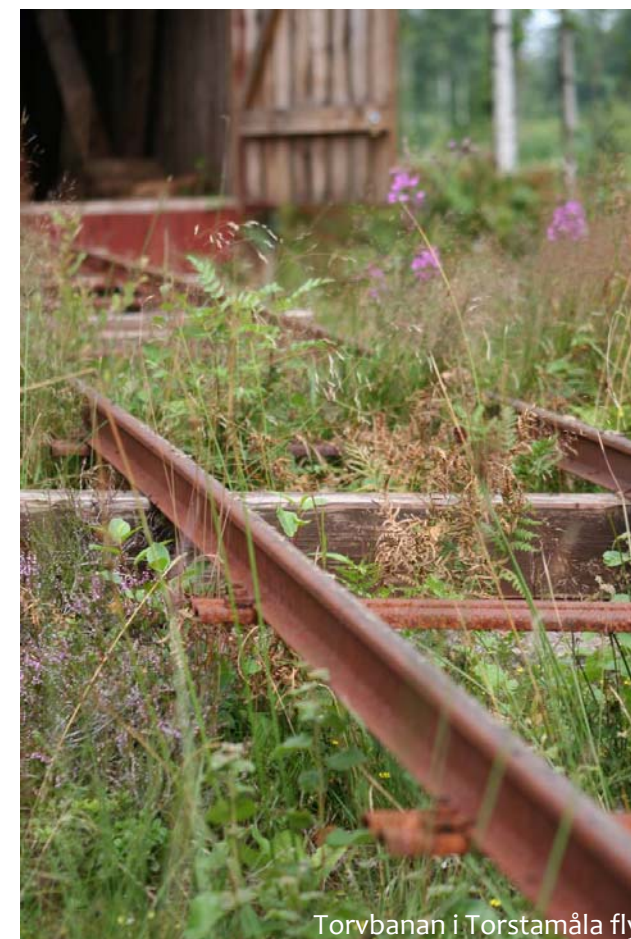
Under våren 2008 har Kalmar läns museum i samarbete med kommunen utarbetat ett industriarvsprogram för Emmaboda kommun. Programmet bygger på en inventering av Emmaboda kommuns kulturhistoriskt sett viktigaste industrimiljöer med avseende på deras industrihistoriska innehåll och kulturmiljövärden. Programmet pekar på olika möjligheter att tillvarata och utveckla industrimiljöerna.

Glasbrukens kulturmiljöer

Glasbruken hör till kommunens mest värdefulla kulturmiljöer. Dessa unika miljöer har kartlagts dels i Länsstyrelsens glasbruksinventering från 1997, dels i KUL (Kultur - Utveckling - Långsiktighet) - projektet i Glasriket. Det sistnämnda var ett bebyggelsesantikvariskt projekt, med fokus på glasbruksmiljöerna, som bedrevs mellan åren 2003-2005. Projektet avslutades med en rad förslag på hur vi kan utveckla och tillvarata glasbruksmiljöer.

Emmabodas stenålder

Rapporten "Stenålder i gränsbygd – En bebyggelsearkeologisk analys med utgångspunkt från specialinventeringen av Emmaboda kommun" från 1995 bygger på en inventering utförd av Kalmar läns museum med fokus på förhistoriska boplatser och lösfynd i Emmaboda kommun. Specialinventeringen som utfördes under åren 1986-1994 resulterade i att ett 60-tal boplatser av stenålderskaraktär och ett drygt 70-tal tidigare okända fyndplatser i kommunen kunde registreras.



Torvbanan i Torstamåla fly