

# BUDGET 2015

EMMABODA I VÅRA HJÄRTAN



Emmaboda  
kommun



# Innehållsförteckning

Kommunstyrelsens ordförande har ordet	3
Kommunfullmäktiges övergripande mål	4
Fem år i sammandrag	6
God ekonomisk hushållning	7
Principer för ekonomistyrning	7
Ekonomisk planering 2015-2017	8
Nämndernas uppgifter	10
Driftbudget	11
Investeringsbudget	13
Resultatbudget	14
Kassaflödesbudget	14
Balansbudget	15
Organisationsöversikt	16
Notförteckning	17

Bilaga 1 Budgetramar 2015

Bilaga 2 Investeringsbudget 2015

## Kommunstyrelsens ordförande har ordet



Det ekonomiska utgångsläget för 2015 är ansträngt, trots nämndernas goda budgetdisciplin så avslutades 2014 med ett negativt resultat på minus 8,6 miljoner kronor. Resultatet beror till största del på engångsposter som ligger helt utanför kommunledningens kontroll. Inför 2015 har vi tagit beslut om en skattehöjning med 50 öre per intjänad hundralapp en åtgärd som stärker vår ekonomi med cirka 9,5 miljoner kronor. Inriktningsmålet för 2015 års resultat är 3,9 miljoner kronor, budgetramförstärkning ska i första hand tillfalla utbildning, barnomsorg och äldreomsorg för att stärka den kvalitet vi har i dag och täcka för särskilda behov.

Befolkningen fortsätter att öka i kommunen vi har ett positivt födelsenetto vilket naturligtvis är glädjande. De unga tillskotten i kommunen främjar verksamheter inom barnomsorg och skola.

Planer finns för en ny förskola med placering på området vid Bjurbäckskolan – en nybyggnation som ersätter förskolorna Regnbågen och Fyrklövern samt tillgodoser de behov av barnomsorgsplatser som finns i kommunen. Det är för första gången på länge kö i väntan på barnomsorgsplats.

Emmaboda kommun står inför en period med flertal pensionersavgångar vilket betyder att det är viktigt att behålla medarbetare samt att vi behöver få in nya medarbetare löpande. Emmaboda kommun har fått utmärkelsen som en av Sveriges mest intressanta offentliga arbetsplatser 2015 vi hoppas att detta kan användas

vid rekryteringar. Vi är trots det kärva ekonomiska läget försiktiga med att minska bemanningen av ekonomiska skäl. Vår målsättning är att behålla den kvalitet som finns i verksamheterna samt bibehålla det arbetsklimat vi har idag. Våra medarbetare är engagerade och duktiga, kommunen som arbetsgivare har 140 olika yrkesroller.

Emmaboda är en industri – och teknikkommun och mer än hälften av våra arbetstillfällen finns inom detta område. Samverkan mellan skola-näringsliv har stor betydelse för kompetensförsörjning och matchning för arbetsmarknaden. De tre största arbetsgivarna i det privata näringslivet har tillsammans drygt 1400 medarbetare. För de som är skrivna i Emmaboda kommun och pendlar ut från samhället med kollektivtrafik under 2015 kommer vi att erbjuda ett bidrag med 200 kr per månad med uppvisning av kvitto.

Näringslivet och marknadsavdelningen arbetar tillsammans för att vi ska utöka besöksnäringen i kommunen. Under året kommer det fortsättningsvis att finnas tillfälle för alla att delta i evenemang med inriktning på kultur, motor, musik

Kommande verksamhetsår fortsätter vi vårt arbete med att arbeta för att vi ska vara en attraktiv kommun att leva och bo i.

**Ann-Marie Fagerström**

# Kommunfullmäktiges övergripande mål

## VISION

Emmaboda skall vara den öppna, företagsamma och miljömedvetna kommunen med god tillväxt som är attraktiv för näringsliv, föreningsliv och invånare - en naturlig möteplats i sydost.

### INRIKTNINGSMÅL 2015

#### Näringsliv:

- Tillsammans med företagen i kommunen ska vi skapa förutsättningar för utveckling och hållbar tillväxt. Antalet företag, sysselsättningstillfällen och invånare ska öka under perioden.
- Infrastruktur och kommunikationer inom, såväl som till och från, kommunen ska utvecklas så att kommunens geografiska läge och attraktionskraft utnyttjas optimalt.
- Antal invånare ska öka under perioden.

#### Kundperspektiv:

- Kvaliteten i alla kommunala verksamheter ska uppfattas som god.
- Tillgången till attraktiva boendemiljöer, boende för alla, ska öka under perioden.
- Demokratin ska utvecklas i kommunen; alla medborgare ska känna sig delaktiga i samhället.
- Kärnverksamheterna ska uppfatta den gemensamma administrationen som effektiv och flexibel.
- Myndighetsutövningen ska uppfattas som effektiv och rättvis.

#### Attraktiv arbetsgivare:

- Emmaboda kommun som arbetsgivare ska uppfattas som en förebild ifråga om jämställdhet, mångfald och arbetsmiljö.

#### Miljö:

- Utsläpp av växthusgaser ska minska tillsammans med användningen av fossila bränslen i kommun som geografisk yta. Miljöhänsyn ska beaktas i alla beslut i alla verksamheter.

#### Nämndernas verksamhetsmål

God ekonomisk hushållning ur ett verksamhetsperspektiv med ändamålsenliga verksamheter som håller hög kvalitet.

Nämndernas verksamhetsmål ska utgå från kommunfullmäktiges inriktningsmål, som beslutades i oktober 2011. Dessa verksamhetsmål ska vara mätbara och följs upp en gång om året och då i samband med kommunens årsredovisning.

#### Näringsliv

Kommunstyrelsen ska arbeta för en samordning av projekt för frågor som påverkar befolkningsutvecklingen. Vi ska under tidsperioden ta reda på vad vi behöver erbjuda barnfamiljer för att de ska flytta hit. Information och tillgänglighet gällande Närtrafiken ska fortsätta att utvecklas och förbättras. Kommunledningskontoret ska vara drivande i utvecklingsarbetet för att få bredband till alla. Teknik och fritidsnämnden tillsammans med bygg- och miljönämnden ska arbeta för ett gott näringslivsklimat, god infrastruktur och kommunikationer inom kommunen och öka attraktionskraften för boende och besökande.

#### Kundperspektiv:

Vi ska utveckla arbetet med trygghet och säkerhet under uppväxt, skola och i sitt boende.

#### Barn och skola

Det ska tas systematisk hänsyn till barnperspektiv och barnkonventionen i de beslut som berör barn och ungdomar.

Attraktionen till kommunens skolor ska vara hög. Det systematiska kvalitetsarbetet inom fritidshemsverksamheten ska förbättras liksom arbetet med barn i behov av särskilt stöd och modersmålsstöd.

Barn och anställda inom bildningsnämndens verksamheter ska 2014 känna sig mer nöjda med sin möjlighet till inflytande. Barnens inflytande över sin verksamhet ska öka och en plan med progression i barn/elevinflytande från förskola till gymnasiet ska utarbetas under samma period.

### **Emmaboda kommuns socialtjänstplan:**

Genom förebyggande arbete, samverkan med andra, förhindra att behov av insatser uppkommer.

Socialtjänsten ska verka för att den enskilde genom arbete, daglig verksamhet och annan sysselsättning ges möjlighet till ett meningsfullt liv. Socialtjänsten ska bistå med insatser när behov finns. Det vill säga när den enskilde inte har förmåga att tillgodose dessa behov genom egen försorg. Insatserna ska alltid ges så att de stöder och utvecklar den enskildes förmåga och oberoende och bidra till den enskildes möjligheter att leva ett värdigt och självständigt liv.

### **Administrationen:**

Vi ska utveckla delaktigheten i de politiska beslutsprocesserna och utveckla demokratidialogen för olika medborgargrupper. Vi ska förbättra förmågan att kommunicera framgångar och pågående förbättringsprojektet inom kärnverksamheterna. Vi ska utveckla ett mer professionellt bemötande av förvaltningar, medborgare och företag. Vi ska utveckla digital hantering av dokument inför möten/sammanträden och därmed hålla nere kostnaderna.

### **Kultur:**

Samarbete med föreningslivet ska utökas i syfte att öka antalet föreningsdrivna arrangemang årligen fram till 2014. Under åren 2012-2014 ska ett uppdaterat Kulturmiljöprogram för Emmaboda kommun tas fram som ska vara antaget av kommunfullmäktige innan utgången av år 2014.

En väl genomarbetad kulturplan ska styra verksamheten och bidra till att besöksantalet inom kultur och bibliotek ska öka fram till 2014, liksom resultatet av nöjdhetsindex inom kulturutbudet. Biblioteken ska ha fortsatt hög utlåningsfrekvens och verksamheten ska utvecklas.

### **Attraktiv arbetsgivare:**

Emmaboda kommun har ett öppet klimat och korta beslutsvägar mellan politik, tjänstemän och arbetstagare. Vi ska fortsätta arbeta för en bättre arbetsmiljö samt i detta nogsamt beakta jämställdhet och mångfaldsaspekterna.

Projektet "Nya tider" kommer att fortsätta under 2014, där anställda i kommunen kommer att ges möjlighet att välja sysselsättningsgrad.

### **Miljö:**

Vi ska utveckla digital hantering av dokument inför möten/sammanträden och därmed spara papper.

Emmaboda kommun för sin del har beslutat om deltagande i läns-kampanjen "No oil" genom fortsatta inköp av fordon som drivs med miljöbränsle. Under 2013 köptes kommunens första elbil in.

## Fem år i sammandrag

	Bokslut 2011	Bokslut 2012	Bokslut 2013	Bokslut 2014	Budget 2015
<b>Allmänt</b>					
Antal invånare 31/12	9 039	8 991	8 964	9 009	9 029
Skattesats kr, kommunen	21,62	21,21	21,21	21,21	21,71
Skattesats totalt	33,25	33,50	33,50	33,50	34,00
<b>Resultat</b>					
Skatteintäkter i Mkr	464,8	458,6	465,1	465,5	483,0
Nettokostnader inkl. avskrivningar i Mkr	460,1	452,7	467,3	477,9	473,6
Nettokostnad per invånare i tkr	50,9	50,3	52,1	53,0	52,5
Nämndernas budgetavvikelser i Mkr	9,0	0,0	-0,9	6,8	0,0
Finansnetto i Mkr	1,6	2,6	2,3	3,8	2,7
Årets resultat i Mkr	6,3	8,4	-1,0	-8,6	3,9
<b>Balans</b>					
Likviditet (kassa, bank) i Mkr	13,8	8,1	38,3	11,7	7,5
Låneskuld i Mkr	44,2	39,9	105,1	103,7	104,5
Låneskuld per invånare i kr	4 890	4 438	11 725	11 511	11 574
Soliditeten	46,0%	46,7%	37,3%	37,2%	37,2%
Pensionsskuld i Mkr	26,2	24,1	27,8	33,7	37,7
Eget kapital i Mkr	147,7	156,1	155,1	142,5	146,4
Totala tillgångar i Mkr	321,3	334,9	415,6	382,8	393,3
Förändring av tillgångarnas värde	1,7%	4,2%	24,1%	-7,9%	2,7%

# God ekonomisk hushållning

Kommunallagen ställer krav på att kommunerna ska ha god ekonomisk hushållning vilket innebär både ändamålsenliga verksamheter med hög kvalitet och positivt ekonomiskt resultat över en längre tidsperiod. Ekonomi- och verksamhetsstyrning innebär att kommunfullmäktige har antagit en vision, prioriterade mål, finansiella mål som ska styra mot prioriterade områden och visionen. Fullmäktige vid Emmaboda kommun har fastslagit fyra finansiella mål för ekonomisk hushållning. De finansiella målen är de viktigaste för att fördela resurser till verksamheten.

## God ekonomisk hushållning ur ett verksamhetsperspektiv

Kommunens nämnder tar fram verksamhetsplaner där man redovisar sina nämndmål, nyckeltal och handlingsplaner för att uppnå övergripande målen för ekonomisk hushållning. Prioriterade områden är vård, skola och omsorg.

## God ekonomisk hushållning ur ett finansiellt perspektiv

### Resultatmål

Målet är att resultatet under perioden 2015-2017 skall uppgå till 1 % av skatteintäkter och bidrag. För 2015 fastställs resultatmålet till 3,9 miljoner kronor (0,8 procent).

### Likviditet

Emmaboda kommun ska hålla en sådan likviditet att de löpande betalningarna kan klaras utan kortfristig upplåning med undantag av tillfälliga investeringstoppar.

### Investeringar

Fullmäktige ska rangordna aktuella investeringsprojekt vid minst ett tillfälle varje år. Projekten ska sedan planeras och genomföras efter särskilda beslut i kommunstyrelsen och, i förekommande fall, i kommunfullmäktige. Huvudmålet är att samtliga investeringar ska självfinansieras och undantag från detta måste beslutas i kommunfullmäktige vid fastställande av budgeten. Kommunens tillgång på likvida medel får avgöra tidpunkten för genomförandet av ett projekt. Lönsamma investeringsprojekt, som ger en återbetalning på högst fem år, får finansieras genom extern upplåning. En hög investeringsnivå innebär på sikt att skatteintäkterna används till finansiella kostnader och mindre resurser till verksamhetskostnader.

## Kostnadsökningar

Den av kommunfullmäktige fastställda budgetramen gäller för verksamhetsåret. Respektive nämnd ansvarar för att kostnadsökningar av olika slag finansieras inom fastställd budget.

## PRINCIPER FÖR EKONOMISTYRNING

### Budgetprocessen

Kommunens budgetarbete påverkas av den statliga styrningen. I vår- och höstpropositionen får kommunen information om hur statliga beslut kommer att påverka kommunen och faktorer som inverkar på vårt budgetarbete.

Kommunens budgetprocess startade i april i samband att kommunstyrelsens presidium kallade respektive nämndledning till budgetberedningssmöten. I slutet av maj kallades kommunfullmäktiges ledamöter, bolagsstyrelsernas presidium samt chefstjänstemän till en heldag där respektive bolag och nämnd presenterar sin vision för framtiden. Vid samma tillfälle beskriver respektive nämnd konsekvenser utifrån givna förutsättningar. Höstens budgetarbete koncentreras till verksamhetsplanering och avstämning av eventuellt ändrade förutsättningar. Budgeten fastställdes i december av kommunfullmäktige. Respektive nämnd registrerade i januari 2015 detaljbudgeten i ekonomisystemet.

### Ekonomi- och verksamhetsuppföljning

En fungerande ekonomistyrning förutsätter att det finns en utvecklad ekonomi- och verksamhetsuppföljning. Ekonomistyrningens främsta uppgift är att signalera avvikelser så att organisationen så snabbt som möjligt ska kunna göra förändringar i verksamheten. Respektive nämnd ansvarar för uppföljning av verksamhet och ekonomi inom sitt verksamhetsområde. Uppföljning ska ske på alla nivåer som tilldelats ett verksamhets- och ekonomiskt ansvar. Varje förvaltning ansvarar för att kontinuerlig avrapportering sker till nämnden vid fastställda tidpunkter. Rapporteringen till nämnden utgör i sammanfattad form även underlag för avrapportering till central nivå. Kommunstyrelsen har det övergripande ansvaret att följa hur verksamhet och ekonomi utvecklas för hela kommunkoncernen.

### Uppföljning

Uppföljning sker i form av:

- Delårsrapport till kommunfullmäktige



- o avser januari-augusti med helårsprognos.
- Budgetuppföljning till kommunstyrelsen
- o avser månadsuppföljning av driftbudget från nämnderna med helårsprognos.
- o Årsredovisning till kommunfullmäktige.

## Finansiell analys

### Resultatuppföljning

Periodens resultat samt förhållandet mellan intäkter och kostnader. Årets investeringar och finansiering.

### Nyckeltal:

- period resultat och årsprognos
- periodens investeringar och årsprognos

### Kapacitet

Långsiktig finansiell motståndskraft, ju starkare kapacitet desto mindre känslighet för konjunkturförändringar.

#### Nyckeltal:

- Soliditet
- Skuldsättning
- Långfristiga skulder

### Risk

Kommunens förmåga att möta finansiella problem på kort och medellång sikt.

#### Nyckeltal:

- Likviditet
- Finansiell risk
- Borgensåtaganden
- Pensionsåtaganden

### Kontroll

Hur kommunen klarar de finansiella målen.

- Budgetföljsamhet
- Måluppfyllelse
- Balanskravet

## FÖRUTSÄTTNINGAR FÖR EKONOMISK PLANERING 2015-2017

### Befolkning

Beräkningen av kommunens skatteintäkter och kommunal utjämning baseras på Sveriges kommuner och landstings prognos i september 2014. I beräkningen för skatter och kommunal utjämning har följande folkmängd antagits; 9 009 (år 2015), 9 029 (år 2016) och 9 049 (år 2017).

### Skattesats

Skattesatsen 2015 är förändrad 21,71 per skattekrona, en höjning med 50 öre. Detta ger 9,5 Mkr i ökade skatteintäkter.

### Pensioner

Enligt lagen om kommunal redovisning ska pensioner redovisas efter den så kallade blandmodellen. Detta innebär att pensionsförmåner intjänade från och med 1998 ska redovisas som en avsättning i balansräkningen. Pensioner intjänade före 1998 ska redovisas som en ansvarsförbindelse. Med dagens system för redovisning av pensioner visar de flesta kommuner egentligen ett resultat som är bättre än om den faktiska kostnaden tagits upp i resultaträkningen. En del kommuner och landsting har valt att redovisa alla sina pensionskostnader i resultat- och balansräkningen, så kallad fullfonderingsmodell. Skillnaden är att ta kostnaden idag istället för att skjuta den på framtiden. Eftersom blandmodellen innebär att vissa kostnader inte redovisas i resultatet, måste istället resultatet vara så bra att ett positivt resultat täcker in dessa kostnader. Detta kan göras genom reservering av överskott i resultatet. Om de finansiella målen sätts på en rimlig nivå spelar vald redovisningsmodell av pensioner ingen roll för ekonomin. Det viktigaste är att det långsiktiga perspektivet finns med i planeringen.

### Verksamhetens nettokostnader

Verksamhetens nettokostnad visar hur stor del av kommunens löpande verksamhet som måste vara finansierad med framförallt kommunalskatt. Därför mäter vi hur nettokostnaderna utvecklas i förhållande till skatteintäkterna, informationen vi får används för nödvändiga beslut gällande skattehöjning/skattesänkning eller minska nettokostnader.

För 2015 års lönerrevision har det avsatts 6,4 Mkr. Kommunen betalar lagstadgade och avtalsenliga arbetsgivaravgifter. Dessutom betalas särskild löneskatt på pensionsavsättningar och utbetalningar. För dessa kostnader betalar förvaltningarna internt till finansförvaltningen ett personalomkostnadspålägg på alla löneutbetalningar. För 2015 är PO-pålägget följande:

- 38,46 procent för hel-, deltid-, och timanställda enligt kommunala avtal.
- 31,42 procent för förtroendevalda och uppdragstagare.
- 22,53 procent för anställda födda 1990-1991

- 17,25 procent för anställda födda 1992 eller senare samt anställda födda mellan 1938-1949.

Nedjusteringar av sociala avgifter för anställda har gjorts på respektive nämnds budgetram. Nämnderna erhåller ej någon kompensation för prisökningar 2015. Nämnderna får bedöma kostnadsutvecklingen för olika typer av varor och tjänster och beakta detta i sina interbudgetar.

### Driftkostnadsförändringar

Verksamhetens nettokostnader 2015 ökar med 3,5 Mkr jämfört med bokslut 2014.

### KLP

I budget 2015 finns ingen ytterligare avsättning till Kalmar Läns Pensionskapitalförvaltning AB (KLP) för framtida pensioner.

### Nyupplåning

För 2015 kommer det inte att ske någon nyupplåning. Huvudmålet är att samtliga investeringar ska själv finansieras. (Se även bilaga investeringsbudget)

## FINANSIELL ANALYS OCH NYCKELTAL

### Årets resultat

Ett sätt att belysa god ekonomisk hushållning är att studera det löpande resultatet. Balans mellan löpande intäkter och kostnader är en grundförutsättning för god ekonomi i kommunen.

För att klara SKL:s resultatmål för god ekonomisk hushållning på 2 % krävs ett årligt resultat på knappt 10

Mkr för prognosperioden 2015-2017, vilket inte är hållbart under kraftiga konjunktursvängningar.

### Nettokostnadsandel

En grundläggande förutsättning för god ekonomisk hushållning är att det finns balans mellan löpande intäkter och kostnader. Ett sätt att belysa detta är att analysera hur stor andel olika typer av återkommande löpande kostnader tar i anspråk av skatteintäkter och kommunal utjämning. På lång sikt räcker det inte att intäkterna och kostnaderna är lika stora, utan minst två procent av de löpande intäkterna bör finnas kvar för att finansiera årets nettoinvesteringar med. Det innebär att de löpande kostnaderna över en längre period inte bör ta mer än 98 procent av de löpande intäkterna i anspråk. Denna resultatnivå ger kommunen ett bra handlingsutrymme för att möta oförutsedda händelser och ändrade förutsättningar.

Enligt budget 2015 kommer nettokostnadsandelen att vara 98 procent.

### Sammanfattning

Nettokostnadsandelen för år 2015 ligger på 98 procent. Nämndernas goda budgetföljsamhet måste bibehållas för att hålla en god finansiell kontroll över kostnader och intäkter under året. Det kommer att bli en stor utmaning för kommunen att klara de finansiella målen. Huvudmålet är att samtliga investeringar ska själv finansieras.

	Bokslut 2013	Bokslut 2014	Budget 2015	Prognos 2016	Prognos 2017
Årets resultat	-1,0	-8,6	3,9	4,3	10,2

	Budget 2015	
Soliditet	37,2	%
Skuldsättning	62,8	%
Långfristiga skulder	104,5	Mkr

Händelse	Resultateffekt +/-
Förändrat invånarantal med 10 st	0,5 Mkr
Löneförändring (inkl PO) med 1 %	3,6 Mkr
Förändr. nämndernas budgetram med 1 %	4,6 Mkr
Förändr. räntenivån med 1 %	1,0 Mkr
10 st heltidstjänster	4,0 Mkr
<b>Totalt på helår</b>	<b>13,7 Mkr</b>

### Budgetföljsamheten är viktig

Känslighetsanalys  
Den ekonomiska utvecklingen styrs av en rad faktorer. Vissa kan påverkas av kommunen medan andra ligger utanför kommunen kontroll. Emmaboda kommuns beroende av omvärlden kan beskrivas genom att göra en känslighetsanalys. Nedan redovisas de ekonomiska konsekvenserna av några händelser.

Nyckeltal för analys av ekonomiska förmågan på lång sikt.

	Budget 2015	
Likviditet	7,5	Mkr
Borgensåtaganden	490,8	Mkr
Pensionsåtaganden	262,4	Mkr

Analys av kommunens förmåga att möta ekonomiska svängningar på kort och medellång sikt.

### Budgetföljsamheten är viktig

En förutsättning för att klara kravet på god ekonomisk hushållning är att nämnderna håller sin verksamhet inom tilldelad budgetram.

	Bokslut 2013	Bokslut 2014
Kommunstyrelsen	-0,3	2,5
Bygg- och miljönämnd	0,3	-0,2
Teknik- och fritidsnämnd	0,6	4,2
Bildningsnämnd	0,2	1,0
Socialnämnd	-1,7	-0,4
<b>RESULTAT</b>	<b>-0,9</b>	<b>7,1</b>

# Nämndernas uppgifter

## Kommunstyrelsen

Kommunstyrelsen har 13 ledamöter och enligt lag ska kommunstyrelsen yttra sig i alla ärenden som kommunfullmäktige ska besluta om med några få undantag. I Emmaboda kommun ansvarar kommunstyrelsen för kommunens utveckling, samt leder planeringen och samordningen av kommunens verksamheter. Till kommunstyrelsens andra ansvarsområden hör bland annat kommunens ekonomi, personalfrågor, IT, näringslivsutveckling och turism.

Kommunalrådet Ann-Marie Fagerström (s) är kommunstyrelsens ordförande, Sten-Olof Johansson (m) är förste vice ordförande och Maria Ixcot Nilsson (s) är andre vice ordförande i kommunstyrelsen.

## Bygg- och Miljönämnden

Bygg- och miljönämnden består av 9 ledamöter och 9 ersättare. Nämnden fullgör kommunens uppgifter inom plan- och byggnadsväsendet samt miljö- och hälsoskyddsområdet. Ansvaret omfattar huvudsakligen följande områden:

- Bygglov - ansökan om bygglov och bygganmälningar
- Fysisk planering av mark och vattenområden
- Bostadsanpassning för funktionshindrade
- Kartor och geografiska informationssystem
- Miljötillsyn
- Livsmedelstillsyn
- Tillsyn enligt tobakslagen
- Energirådgivning
- Bygg- och miljönämndens kansli finns inom tekniska kontoret.

Ordförande i nämnden är Bo Eddie Rossbol (s) och Bo Sunesson (c) är vice ordförande.

## Teknisk och fritidsnämnden

Teknik- och fritidsnämnden har 11 ledamöter och 11 ersättare som har det yttersta politiska ansvaret för hela nämndens verksamhetsområde som består av:

- Förvaltning och utveckling av kommunalt ägda fastigheter, där fastigheterna varierar från ren råmark (skog, åker, bete, vatten) till bebyggda fastigheter med skolor, servicehus, sporthallar, rid- och badanläggningar. Däremellan finns sedan markanläggningar i form av parker, lekparkar, torg, parkeringar och gator.

- Fritidsverksamhet med föreningsservice, bokningsservice och bidragshantering enligt särskilda bidragsnormer, främst för ungdomsverksamhet. Med hjälp av våra föreningar ordnar vi

idrottsskola för eleverna i kommunen. Vidare driver vi kommunens bad- och träningscentra med såväl simhallsverksamhet som camping och Actic. Härutöver sköts friluftsbad, campingplatser, motionsspår, vandringsleder och isbanor.

- Kostverksamheten ansvarar för tillagningssköken i Emmaboda, Vissefjärda, Långsjö, Algutsboda samt mottagningsköken i Johansfors och Lindås skolor. Där tillagas och serveras mat till bland annat förskolor, skolor och äldreomsorg.

- Myndighetsutövning som trafikreglering med lokala trafikföreskrifter, parkeringstillstånd för rörelsehindrade samt lotteritillstånd.

- Övriga verksamheter är kalkning av sjöar och vattendrag, bidragsgivning till kommunens enskilda vägar och gatubelysningsföreningar samt hantering av torghandelsfrågor enligt särskilda regler

Teknik- och fritidsnämndens och bygg- och miljönämndens verksamheter samordnas inom tekniska kontoret. Per Sigvardsson (s) är ordförande i teknik- och fritidsnämnden och Anja Karlsson Granlund (c) är vice ordförande.

## Bildningsnämnden

Bildningsnämnden består av 13 ledamöter och inom nämndens ansvarsområde ligger barnomsorg, grundskola (år 0 - 9), musikskola, särskola, gymnasieskola och vuxen-utbildning (Komvux, Kunskapslyftet och Särvox). I ansvaret ligger även fritidshem och fritidsgårdar, bibliotek och allmänna kulturfrågor.

Ordförande i bildningsnämnden är Jan-Olof P. Jäghagen (s) med Marina Skoglund (c) som vice ordförande.

## Socialnämnden

Socialnämnden består av 11 ledamöter och ansvarar för äldreomsorg, LSS (lagen om stöd och service) hälso- och sjukvård, socialpsykiatri och individ- och familjeomsorg. Nämnden svarar för samordning och administration av den kommunala flyktingmottagningen inklusive verksamhet för ensamkommande barn och ungdomar. Socialnämnden ansvarar även för tillstånd och tillsyn enligt alkohollagen, läkemedelslagen och tobakslagen.

Ordförande i socialnämnden är Maria Ixcot Nilsson (s) och Stefan Nyström (m) är vice ordförande.

# Driftbudget

(Tkr)

## Budget 2015

<b>Kommunstyrelsen</b>	
Budget 2014	59 315
Lönerevision 2015	295
Räddningstjänstförbundet	200
Möjligheternas Hus	-150
KS förfogande	-790
Boda hyra, överföring till T o F	-400
Övrigt	-400
Ramtillskott	
Överförmyndarnämnd	132
<b>Budgetram 2015</b>	<b>58 202</b>
<b>Bygg- och miljönämnden</b>	
Budget 2014	3 549
Lönerevision 2015	48
<b>Budgetram 2015</b>	<b>3 597</b>
<b>Teknik- och fritidsnämnden</b>	
Budget 2014	75 971
Lönerevision 2015	675
Boda hyra	2 700
Övrigt	-450
<b>Budgetram 2015</b>	<b>78 896</b>
<b>Bildningsnämnden</b>	
Budget 2014	169 675
Lönerevision 2015	2 862
Övrigt	-1 500
<b>Budgetram 2015</b>	<b>171 037</b>
<b>Socialnämnden</b>	
Budget 2014	142 539
Lönerevision 2015	2 520
Övrigt	1 000
<b>Budgetram 2015</b>	<b>146 059</b>
<b>Valnämnden</b>	
Budget 2014	300
Ramförändring	-170
<b>Budgetram 2015</b>	<b>130</b>

## Driftbudget fortsättning

(Tkr)

Budget 2015

---

<b>Revisionen</b>	
Budget 2014	700
Ramförändring	0
<b>Budgetram 2015</b>	<b>700</b>

---

<b>Nämndernas nettokostnader</b>	<b>458 621</b>
----------------------------------	----------------

# Investeringsbudget

Nämndernas investeringsramar (Mkr)	Budget 2013	Budget 2014	Budget 2015	Prognos 2016	Prognos 2017
Kommunstyrelsen	2,3	0,7	2,4	0,7	0,7
Teknik- och fritidsnämnden	2,0	1,5	2,9	1,9	1,9
Bygg- och miljönämnden	0,4	0,3	0,3	0,3	0,3
Bildningsnämnden	1,0	0,8	0,8	1,0	1,0
Socialnämnden	0,7	0,5	0,5	0,7	0,7
<b>Nämnderna totalt</b>	<b>6,3</b>	<b>3,8</b>	<b>6,9</b>	<b>4,6</b>	<b>4,6</b>
<b>Kommunfullmäktiges prioriterade investeringprojekt, se spec. bilaga 2</b>	<b>43,2</b>	<b>11,4</b>	<b>23,1</b>	<b>38,8</b>	<b>12,0</b>
<b>Kommunens totala investeringsram</b>	<b>49,5</b>	<b>15,2</b>	<b>30,0</b>	<b>43,4</b>	<b>16,6</b>

Finansiering (Mkr)	Budget 2013	Budget 2014	Budget 2015	Prognos 2016	Prognos 2017
Resultat	0,2	0,0	3,9	4,3	10,2
Avskrivningar	16,0	17,0	19,0	20,0	22,5
Amortering	0,0	0,0	0,0	0,0	-10,0
Upplåning	38,8	0,0	0,0	0,0	0,0
Skatteåterbäring	6,3	0,0	0,0	0,0	0,0
Örsjö förskott	-2,5	0,0	0,0	0,0	0,0
Likvidminskning	-0,3	-1,8	7,1	19,1	-6,1
<b>Investeringsutrymme</b>	<b>58,5</b>	<b>15,2</b>	<b>30,0</b>	<b>43,4</b>	<b>16,6</b>

## Resultatbudget

(Mkr)

	Bokslut 2013	Bokslut 2014	Budget 2015	Prognos 2016	Prognos 2017
Verksamhetens intäkter	90,9	89,7	92,0	92,5	93,0
Verksamhetens kostnader	-543,1	-548,2	-554,8	-568,6	-576,2
Avskrivningar	-16,2	-19,4	-19,0	-20,0	-22,5
<b>Verksamhetens nettokostnader</b>	<b>-468,4</b>	<b>-477,9</b>	<b>-481,8</b>	<b>-496,1</b>	<b>-505,7</b>
Skatteintäkter och bidrag	342,7	344,8	367,0	384,1	401,1
Generella statsbidrag och utjämning	122,4	120,7	116,0	113,8	112,3
Finansiella intäkter	4,8	5,2	5,7	5,5	5,5
Finansiella kostnader	-2,5	-1,4	-3,0	-3,0	-3,0
<b>Årets resultat</b>	<b>-1,0</b>	<b>-8,6</b>	<b>3,9</b>	<b>4,3</b>	<b>10,2</b>

## Kassaflödesbudget

(Mkr)

	Bokslut 2013	Bokslut 2014	Budget 2015
Årets resultat	-1,0	-8,6	3,9
Just. poster som ej ingår i kassaflödet	1,1	1,8	
Avskrivningar	16,2	19,4	19,0
Förändring av pensionskulda	4,2	5,8	4,0
<b>Medel från verksamheten</b>	<b>20,5</b>	<b>18,4</b>	<b>26,9</b>
Förändring av kortfristiga fordringar	0,8	-3,2	-2,0
Förändring av pensionsbolag KLP	-3,3	-3,9	-2,0
Förändring av förråd	0,0	-0,3	0,0
Förändring av kortfristiga skulder	13,4	-25,4	2,6
<b>Kassaflöde från löpande verksamhet</b>	<b>31,4</b>	<b>-14,4</b>	<b>25,5</b>
Förvärv av fastigheter och inventarier	-56,8	-11,3	-30,0
Förvärv av fin. anläggningstillgångar	0,0	0,0	0,0
<b>Kassaflöde från invest.verksamhet</b>	<b>-56,8</b>	<b>-11,3</b>	<b>-30,0</b>
Förändring långfristiga lån	64,1	-0,6	0,0
Förändring långfristiga fordringar	-8,6	-0,1	0,0
<b>Kassaflöde från fin.verksamhet</b>	<b>55,5</b>	<b>-0,7</b>	<b>0,0</b>
Utbetaln. till statlig infrastruktur	0,0		0,0
Likvida medel vid årets början	8,2	38,3	12,0
Förändring av likvida medel	30,1	-26,4	-4,5
<b>Livida medel vid årets slut</b>	<b>38,3</b>	<b>11,9</b>	<b>7,5</b>

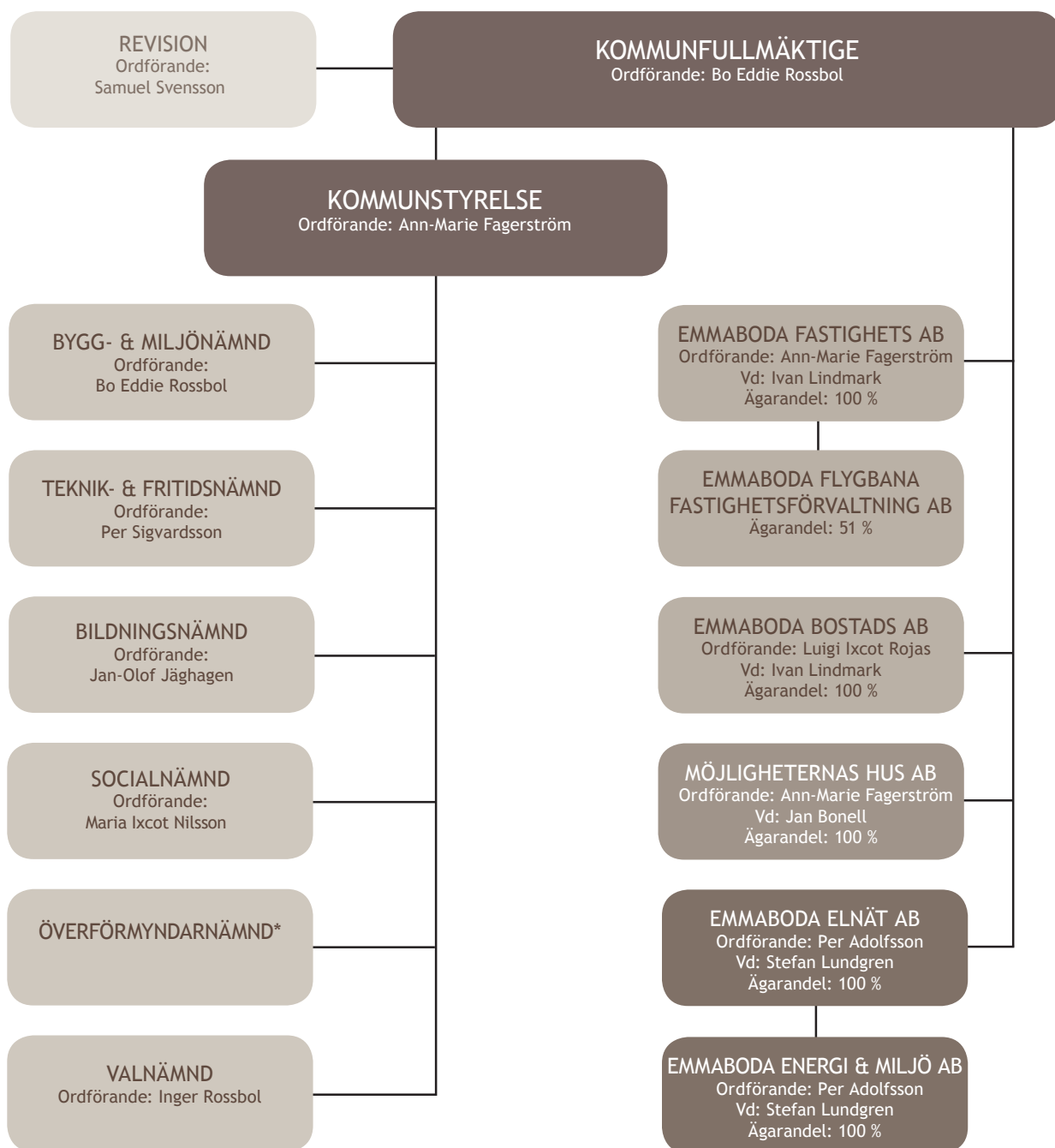
# Balansbudget

(Mkr)

	Budget 2013	Budget 2014	Bokslut 2014	Budget 2015
Immateriella anläggningstillgångar	2,4	2,6	2,0	2,0
Mark, byggnader och tekniska anläggningar	233,3	223,0	223,9	233,9
Maskiner och inventarier	40,0	45,0	38,9	39,9
<b>Materiella anläggningstillgångar</b>	<b>273,3</b>	<b>268,0</b>	<b>262,8</b>	<b>273,8</b>
Värdepapper mm	13,5	13,5	13,5	13,5
Övriga långfristiga fordringar	7,4	16,0	16,1	16,1
<b>Finansiella anläggningstillgångar</b>	<b>20,9</b>	<b>29,5</b>	<b>29,6</b>	<b>29,6</b>
<b>ANLÄGGNINGSTILLGÅNGAR</b>	<b>294,2</b>	<b>300,1</b>	<b>294,4</b>	<b>305,4</b>
Förråd mm	5,0	4,8	5,1	5,1
Kortfristiga fordringar	35,0	34,5	31,3	33,3
Placering av pensionsmedel KLP	35,0	36,1	40,0	42,0
Kassa och bank	10,0	20,0	12,0	7,5
<b>OMSÄTTNINGSTILLGÅNGAR</b>	<b>85,0</b>	<b>95,4</b>	<b>88,4</b>	<b>87,9</b>
<b>SUMMA TILLGÅNGAR</b>	<b>381,6</b>	<b>395,5</b>	<b>382,8</b>	<b>393,3</b>
Eget kapital vid årets början	156,1	155,1	151,1	142,5
Årets förändring eget kapital	0,0	0,0	-8,6	3,9
<b>EGET KAPITAL</b>	<b>156,1</b>	<b>155,1</b>	<b>142,5</b>	<b>146,4</b>
Avsättning för pensioner och liknande	26,8	28,0	33,7	37,7
Övriga avsättningar	14,3	14,8	14,7	14,7
<b>AVSÄTTNINGAR</b>	<b>41,1</b>	<b>42,8</b>	<b>48,4</b>	<b>52,4</b>
Långfristiga skulder	79,8	105,1	104,5	104,5
Kortfristiga skulder	104,6	92,5	87,4	90,0
<b>SKULDER</b>	<b>184,4</b>	<b>197,6</b>	<b>191,9</b>	<b>194,5</b>
<b>SUMMA EGET KAPITAL, AVSÄTTNINGAR &amp; SKULDER</b>	<b>381,6</b>	<b>395,5</b>	<b>382,8</b>	<b>393,3</b>
<b>Panter och ansvarsförbindelser</b>				
Pensionsförplikterser			228,7	228,7
Ansvars-och borgensförbindelser			490,8	485,8



# Emmaboda kommuns organisation



\* Emmaboda kommun har gemensam överförmyndarnämnd med kommunerna: Nybro, Torsås och Uppvidinge.

Emmaboda kommun äger också 61 procent i Räddningstjänstförbundet Emmaboda Torsås.

# Notförteckning

## Not 1 Nettokostnader (Mkr)

	Bokslut 2012	Bokslut 2013	Bokslut 2014	Budget 2015
Kommunstyrelsen	-56,9	-57,9	-56,8	-58,2
Bygg- och miljönämnden	-3,7	-3,2	-3,7	-3,6
Teknik- och Fritidsnämnden	-66,7	-72,7	-71,7	-78,9
Bildningsnämnden	-175,2	-169,0	-168,7	-171,0
Socialnämnden	-137,9	-139,1	-142,9	-146,1
Valnämnden	0,0	0,0	-0,4	-0,1
Revisionen	-0,7	-0,7	-0,7	-0,7
Övriga poster (pensioner m m)	-11,7	-11,7	-13,6	-4,2
<b>Nettokostnader</b>	<b>-452,8</b>	<b>-454,3</b>	<b>-458,5</b>	<b>-462,8</b>

## Not 2 Skatteintäkter och bidrag (Mkr)

	Bokslut 2012	Bokslut 2013	Bokslut 2014	Budget 2015
<b>Skatteintäkter och bidrag</b>				
Allmän kommunalskatt	333,9	345,6	345,7	364,8
Skatteavräkning	0,1	-2,0	-0,9	2,2
Mellankommunal kostnadsutjämning	-0,9	-0,9	0,0	0,0
<b>Summa</b>	<b>333,1</b>	<b>342,7</b>	<b>344,8</b>	<b>367,0</b>
<b>Generella statsbidrag och utjämning</b>				
Inkomstutjämning	71,8	76,0	81,6	87,4
Kostnadsutjämning	4,5	4,0	-0,3	-5,3
LSS-utjämning	26,6	23,6	20,6	17,0
Regleringsbidrag/-avgift	3,7	4,1	2,1	-0,3
Kommunal fastighetsavgift	14,8	14,8	15,2	15,5
Övrigt			1,5	1,7
<b>Summa</b>	<b>121,4</b>	<b>122,4</b>	<b>120,7</b>	<b>116,0</b>
<b>Totala skatter och bidrag</b>	<b>454,5</b>	<b>465,1</b>	<b>465,5</b>	<b>483,0</b>
Ökning skatter och bidrag		10,6	0,4	17,5

## Not 3 Finansnetto (Mkr)

	Bokslut 2012	Bokslut 2013	Bokslut 2014	Budget 2015
<b>Finansiella intäkter</b>				
Utdelningar	0,8	0,7	0,9	1,0
Ränteintäkter	1,2	0,8	0,7	0,7
Övriga finansiella intäkter	3,6	3,3	3,6	4,0
<b>Summa</b>	<b>5,6</b>	<b>4,8</b>	<b>5,2</b>	<b>5,7</b>
<b>Finansiella kostnader</b>				
Räntekostnader	-0,9	-1,4	-1,4	-1,4
Övriga finansiella kostnader	-3,0	-1,1	0,0	-1,6
<b>Summa</b>	<b>-3,9</b>	<b>-2,5</b>	<b>-1,4</b>	<b>-3,0</b>
<b>Finansnetto</b>	<b>1,7</b>	<b>2,3</b>	<b>3,8</b>	<b>2,7</b>

# Bilaga 1 Budgetramar 2015

## BUDGET 2015

### Budgetramar

(tkr)  
KF 2014-12-15  
Nämnd

Total Budgetram 2014	Från KS-förfogande till Social	ÖFN	Valnämnden	Bildning	T o F	KLK	Kommunbidrag MH	Kommunbidrag RET	Pendlingssubvention	Total Budgetram 2015	Lönerev. 2015	Total Budgetram inkl. löner. 2015	Minskad Respar. Ökn.	KS-förfogande	Boda	Total Budgetram 2015
41 008	- 500					-600		- 200	- 240	39 468	295	39 763	200	150	- 400	39 713
7 520							- 150			7 370		7 370				7 370
9 952								200		10 152		10 152				10 152
3 549										3 549	48	3 597				3 597
75 971					- 800					75 171	675	75 846	350	2 700		78 896
169 675				- 2 000						167 675	2 862	170 537	500			171 037
142 539	500									143 039	2 520	145 559	500			146 059
300			- 270							30		30	100			130
700										700		700				700
835		132								967		967				967
452 049	-	132	- 270	- 2 000	- 800	- 600	- 150	-	- 240	448 121	6 400	454 521	1 650	150	2 300	458 621

### KS förfogande:

<b>Budget 2014</b>	<b>1786</b>
Till social	-500
Kommunbidrag RET	-200
Pendlingbidrag	-240
Tillägg	150
<b>Total budget 2015</b>	<b>996</b>

## Bilaga 2 Investeringsbudget 2015

KF:s investeringsobjekt	Budget 2012	Budget 2013	Budget 2014	Budget 2015	Prognos 2016	Prognos 2017
<u>Planerade/pågående objekt</u>	-					
Verdaområdet		200				
Gatubelysning						
Utemiljö äldreboende	400					
Lindås skola	20 900	14 000				
Skatan Långasjö	2 000	2 000				
Industriprogrammet		2 000	1 400	800	800	
GC-väg Vissefjärda	700					
Bodatorg	250					
Stationsområdet						
Ej spec. ( se nedan)		25 000	10 000	22 300	38 000	12 000
<b>S:a KF:s investeringsobjekt</b>	<b>24 250</b>	<b>43 200</b>	<b>11 400</b>	<b>23 100</b>	<b>38 800</b>	<b>12 000</b>
<b><u>Övriga av KF prioriterade objekt 2014</u></b>						
Fastighetsköp		12 000				
Emmaboda förskola				10 000	30 000	
Ventilation Tallbacken				8 200		
Bredbandsutbyggnad		2 000	3 000	3 000	3 000	3 000
Reningsanläggning simhallen						4 000
Ombyggnad brandstation						2 000
Myrvägen			1 000			
Ospec.		11 000	6 000	1 100	5 000	3 000
<b>Totalt</b>		<b>25 000</b>	<b>10 000</b>	<b>22 300</b>	<b>38 000</b>	<b>12 000</b>



RA KRONOR

100  
8130270

FEMTIO KRONOR

S RIKS



## Emmaboda kommun

Box 54, 361 21 EMMABODA

Växel 0471-24 90 00, fax 0471-24 90 19

e-post: [kommunen@emmaboda.se](mailto:kommunen@emmaboda.se)

[www.emmaboda.se](http://www.emmaboda.se)