

Emmaboda kommun Kulturmiljöprogram

inledning



Emmaboda kulturmiljöprogram, reviderat 2016.

Text: Susann Johannisson och Veronica Olofsson. Delar av texten är omarbetad och redigerad utifrån kulturminnesvårdsprogrammet 1984 med text av Ann Moreau.

Kulturmiljöprogrammet har reviderats av Kalmar läns museum i nära samarbete med Emmaboda kommun, med bidrag från Länsstyrelsen i Kalmar län. Arkeolog Nicolas Nilsson och kulturgeograf Lotta Lamke har deltagit i arbetet. På många orter har personer med lokal förankring deltagit och hjälpt till med arbetet.

Foto: Veronica Olofsson och Susann Johannisson, Kalmar läns museum

Bild framsida är hämtad vid Torstamåla torvströfabrik. Platsen symboliserar flera av de karaktärsdrag som är typiska för Emmaboda kommun: industrikommunen, omfattande agrart landskap, modernas/ Lyckebyåns betydelse och skogen som resurs. Järnvägen och turismen har också stor betydelse för kommunens näringsliv och identitet. Bild baksida: Äldre vägnät och stenmurar i Allgunås, Långasjö.

Förord

Emmaboda kommuns kulturmiljöprogram

Kulturmiljöprogrammet beskriver de mest värdefulla kulturmiljöerna i Emmaboda kommun. Våra kulturmiljöer är viktiga för samhällets attraktionskraft nu och i framtiden.

Det ger oss

- en samlad helhetsbild av Emmaboda kommuns värdefulla kulturmiljöer i ett gemensamt dokument.
- bra kunskap för att bevara, informera om och stärka kvaliteter i våra kulturmiljöer.
- ett uppdaterat och förbättrat planeringsunderlag för att styra markanvändningen och sköta våra värdefulla miljöer.
- möjlighet att uppnå miljö kvalitetsmålet god bebyggd miljö.

Dessutom

- berättar det om kommunens historia för invånarna.
- vägleder och informerar det om hur kulturmiljöerna kan bevaras, användas och utvecklas.
- bidrar det till att stärka kommunens turism och utveckling.
- är det ett underlag för kommunens tjänstemän och politiker vid planläggning och lovgivning.
- kan det användas som studiematerial för skolan.

Kulturmiljöer är viktiga för att människor ska trivas och må bra. De ger en känsla av sammanhang och kan öka invånarnas stolthet för sitt område eller sin bygd genom att stärka dess identitet. Många värdefulla miljöer fungerar som populära utflyktsmål och är en tillgång för rekreation och friluftsliv. Genom en ökad lokal delaktighet och bra information kan fler personer bli intresserade av att bevara, utveckla och upptäcka våra kulturmiljöer.

Enligt plan- och bygglagen (PBL) är kommunen skyldig att ta hänsyn till kulturvärden i samband med att vi planlägger och fattar beslut om nya områden. Det är vi även utan ett antaget kulturmiljöprogram. Vi är skyldiga att upptäcka, utveckla och bevara dessa miljöer för framtida generationer. Kunskapen om vårt kulturarv ger oss också perspektiv på vår egen tid och en förståelse för att framtidens kommuninvånare kan komma att leva på annat sätt än vad vi gör nu. Kulturmiljöprogrammet är en sammanställning av nuvarande kunskap som fördjupas genom inventering, rapporter, bevarandeprogram, med mera. Det är ett av flera fördjupade kunskaps- och planeringsunderlag för Emmaboda kommuns översiktsplanering som ska underlätta när vi gör avvägningar mellan olika intressen i samhällsplaneringen. Kulturmiljöprogrammet kommer att vara ett kunskapsunderlag till nästa översiktsplan.

TILL SIST

Kulturhistorisk hänsyn står inte i vägen för utveckling och renoveringar. Hoten mot det byggda kulturarvet, det vill säga byggnader och bebyggelsemiljöer är rivning, förvanskning och avsaknad av underhåll. Om de ekonomiska förutsättningarna att underhålla bebyggelsen försvinner, ökar även risken för att byggnader och miljöer förfaller. Vi ska utveckla Emmabodabygden. I Emmaboda kommun vill vi med kulturmiljöprogrammet som rådgivande kunskapskälla ta kloka beslut som tar hänsyn till individen, sociala möjligheter, livsmiljö, god miljöhänsyn och utveckling och det kulturarv vi fått att föra vidare till kommande generationer. Kulturmiljöprogrammet är en stor tillgång i arbetet med att utveckla attraktiva bostadsmiljöer och för att locka verksamheter till kommunen. Väl tillvaratagna kulturmiljöer ger synergieffekter inom ett flertal områden, stärker kommunens identitet och historia och gör invånarna stolta över sin kommun.

Emmaboda kommun 2019-10-08
Kommunstyrelsen



Rubens stuga, Boda glasbruk.

KRÄVS DET FLER BYGGLOV NU?

Kulturmiljöprogrammet förtydligar vilka områden och byggnader som kommunen i stigande grad har bedömt bör omfattas av Plan- och bygglagen 8:13 §. Det förenklar information och hantering av lov. Men det är alltid fråga om bedömningar. Även utan ett antaget kulturmiljöprogram behöver vi utreda och ta hänsyn till kulturmiljöaspekten. Det krävs alltså inte fler bygglov än idag, men vi har preciserat vilka områden som vi bedömer vara särskilt värdefulla. Denna bedömning är just en bedömning och ett stöd för snabbare handläggning. Om kommunen nekar bygglov så kan fastighetsägaren överklaga kommunens beslut.

BLIR DET DYRARE FÖR KOMMUNEN OCH FASTIGHETSÄGAREN?

Det behöver inte alls innebära att det blir dyrare för byggherren. Klarlägger och värnar man om de kulturhistoriska värdena kan man utföra många olika åtgärder även i en särskilt värdefull byggnad. Målet är att hitta den lösning som både tar hänsyn till historia och utvecklingsbehov. Läs gärna rekommendationerna på sidan 5.

ALLMÄNNA REKOMMENDATIONER VID ÅTGÄRDER I EN KULTURHISTORISKT VÄRDEFULL MILJÖ

För att ge inspirerande exempel på god byggnadsvård följer några rekommendationer vid ändringar av byggnader eller tillbyggnader i en kulturmiljö. Det är viktigt att se vilka förutsättningar som finns på varje enskild plats.

Boverkets övergripande rekommendationer för hantering av värdefull bebyggelse:

- *Låt byggnaden, dess egenskaper och karaktär vara utgångspunkten för åtgärderna.*
- *Rådgör på ett tidigt stadium med brukare, kommun och antikvarisk expertis.*
- *Begränsa ingreppen. Bevara och reparera det som fungerar. Sträva efter att tillgodose nya funktionskrav med utnyttjande av byggnadens egna möjligheter.*
- *Sök lösningar som stämmer överens med byggnadens gestaltning och tekniska utförande både i helhet och i detaljer. Rådgör tidigt med teknisk expertis.*
- *Välj lösningar och material som underlättar ett långsiktigt underhåll och som i framtiden medger utbyte eller förnyelse utan stora ingrepp. Huvudregeln är materialhänsyn, det vill säga utgå från de material med samma ytbehandling som fanns när huset byggdes, oavsett ålder, och byt inte i onödan om det inte föreligger uppenbara skäl.*

Exempel på hantering av värdefull bebyggelse:

- Fasadmaterial – respektera det ursprungliga fasadmaterialet, oavsett ålder, och underhåll detsamma.
- Fönster – ursprungliga fönsterindelningar och spröjsningar bör bevaras, oavsett ålder, när fönstren behöver renoveras eller bytas.
- Dörrar – bevara ursprungliga dörrar så långt som möjligt. Komplettera gärna med inre dörrar om de äldre är dåliga ur energisynpunkt eller av annan anledning.
- Takkupor och takfönster – för tak mot det allmänna gaturummet är det viktigt att tilläggen underordnar sig takets storlek så att de inte blir dominant och iögonfallande.
- Låt tillbyggnaden eller nya komplementbyggnader anpassa sig efter befintliga byggnader i material och utförande.
- Respektera den byggnadsstil som finns.

VAD INNEBÄR DETTA FÖR MIG SOM FASTIGHETSÄGARE?

Ett kulturmiljöprogram är ett kunskapsunderlag. Plan- och bygglagen PBL 8:13 §, se lagtexten nedan, gäller även utan ett antaget kulturmiljöprogram. I kulturmiljöprogrammet tar kommunen ställning till vilka områden i kommunen som från mindre till högre grad utgör PBL 8:13 §-områden. Det ger en tydlighet för kommunens handläggare för snabbare ärendehantering och ger en tydlighet till dig som fastighetsägare.

Kulturmiljöprogrammets rekommendationer är vägledande. Vid ärenden som prövats juridiskt har dokument som detta visat sig vara viktiga underlag för sådana bedömningar. Ofta finns det lösningar vid om- eller tillbyggnad som både tar hänsyn till kulturvärdena och tillmötesgår fastighetsägarens utvecklingsbehov. Kunskapen och beskrivningen i kulturmiljöprogrammet ger möjlighet till en god utveckling.

Info om lagen

Plan och bygglagen (2010:900)

Plan- och Bygglagen (PBL) är ett kommunalt redskap som reglerar hur städer, tätorter och landsbygd ska planeras och bebyggas på ett sätt som tillgodoser både allmänna och enskilda intressen. Mark- och vattenområden ska användas för det eller de ändamål som de är mest lämpade för. En bärande punkt är att planläggning ska ske med hänsyn till kulturvärden.

Kulturmiljöer som har ett högt kulturhistoriskt värde räknas som särskilt värdefulla och skyddas genom PBL 8:13 §. De får inte förvanskas och de ska underhållas så att de särskilda värdena bevaras. För all bebyggelse gäller även att ändringar ska ske varsamt med hänsyn till bland annat dess historiska och kulturhistoriska värden, PBL 8:17§. Både förvanskingsförbudet och varsamhetskravet gäller även om en åtgärd inte kräver bygglov eller anmälan.

Innehållsförteckning

FÖRORD	3	3 Glasriket	35
Inledning	9	3A. Glasproduktionen	36
Från kulturminne till kulturmiljö		3B. Glasbrukssamhället	37
Varför kulturmiljöprogram? Syfte.....	9	4 Industrikommunen	38
Om projektet	10	4A. Järnvägen	38
Beskrivning av värderings- och urvalsarbetet		4B. Industrin	39
KULTURMILJÖPROFIL	11	Förutsättningar för industri	
Emmaboda kommun, en karaktärsbeskrivning	12	Järnhanteringen	41
Sammanfattning		Metallindustrin i Lindås	42
1 Lyckebyån	14	Pappersbruk	43
Kommunen var befolkad under stenåldern		Stenindustrin	
1A. Lyckebyåns vägar	15	Sågverksindustrin	43
1B. Lyckebyån som resurs	17	Snickerier	44
2 Skogslandet	19	Andra värdefulla industrier i kommunen	46
2A. Skoglandets jordbruk	19	Ideella rörelser	47
De första odlarna		4C. Motorkulturen	48
Odling före skiftena	20	5 Berättelserna	49
Svedjebruk		5A. Nybyggarland och utvandrabygd	50
Skiftesreformerna	21	5B. Vilhelm Moberg	50
Stenmurar, gärdesgårdar och odlingsrösen	22	5C. Nils Dacke	52
Hamling		5D. Källorna	
Linberedning	23	5E. Övriga berättelser	53
Kvarnar	24	Karaktärsbeskrivningar av socknarna	54
Andra verk och sågar	25	Algutsboda socken – en karaktärisering	54
Sjösänkningarna		Långasjö socken – en karaktärisering	55
Tiden efter 1945		Vissefjärda socken – en karaktärisering	56
Bebyggelsen i skogslandet	26	Kommunens centralort Emmaboda – en karaktärisering	57
Den götiska gården		Kulturmiljövårdens lagstiftning	58
Olika typer av byar, byformer	26	Kulturmiljölagen	
Kyrkbyn. Kyrkomiljön som sockencentrum	26	Miljöbalken	
Olika hustyper	28	Plan- och bygglagen	
Olika byggnadsformer		Tips på litteratur och websidor	60
2B. Skogen som resurs	31	om kulturmiljö- och byggnadsvård	
Ved till glasbruk		Boktips om byggnadsvård	
Sågverk och träindustri	32	Andra boktips	
Binäringar		Kulturmiljövårdens aktörer	
Torvindustrin		Kulturmiljövårdens lagstiftning	
2C. Gränsbygden	33	Andra tips	
Lands- och landskapsgräns		Råd om byggnadsvård	62
Administrativ indelning		Special, material, att köpa	
Kommunreformer		Hantverkare och råd	
		Några exempel på färgproducenter som har kulturhistorisk och miljövänlig färg	
		Karta områdesbeskrivningar i Emmaboda kommun	63
		Lista områdesbeskrivningar i Emmaboda kommun	64
		Läsanvisningar kulturmiljöprogram	65

Inledning

Från kulturminne till kulturmiljö

Emmaboda var först ut i Kalmar län då man 1983 påbörjade sitt arbete med ett nytt "program för kulturminnesvård". Riksantikvarieämbetet och Statens planverk hade i slutet av 1970-talet utarbetat riktlinjer för kommunala kulturminnesvårdsprogram i samråd med Statens kulturråd, Statens naturvårdsverk och Svenska kommunförbundet. 1984 gav Riksantikvarieämbetet ut en särskild vägledning och arbetet med att upprätta dessa program tog sin början över landet. I Emmabodas program från 1984 beskrevs 41 områden, förutom Emmaboda-Lindås. Delar av programmet innehåller riktlinjer, åtgärdsföreläggelser och råd om byggnadsvård. Programmet trycktes i tre svartvita rapporter. Någon strategi för hur kunskapen och råden skulle användas togs inte fram.

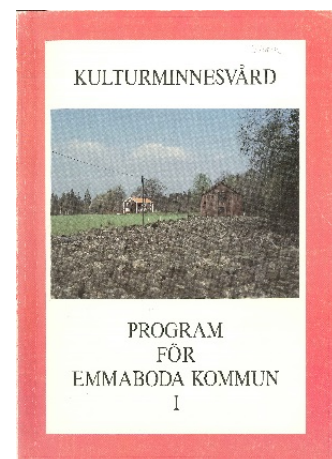
I början av 2010-talet inleddes arbetet med att uppdatera, komplettera och modernisera det gamla programmet. 2012 genomfördes en förstudie och provinventering av Kalmar läns museum i samarbete med Emmaboda kommun och Länsstyrelsen i Kalmar län. Kommunen blev därmed först ut i länet att revidera ett äldre program och arbetet utfördes som pilotprojekt under fyra år med bidrag från Länsstyrelsen i Kalmar län. Utifrån befintlig kunskap och i samråd med föreningar i de olika socknarna kompletterades urvalet av viktiga kulturmiljöer och en särskild kulturmiljöprofil togs fram. Kommunbeskrivningen nedan bygger på denna profil, men först lite korta läsanvisningar för det uppdaterade kulturmiljöprogrammet.

Varför kulturmiljöprogram? Syfte

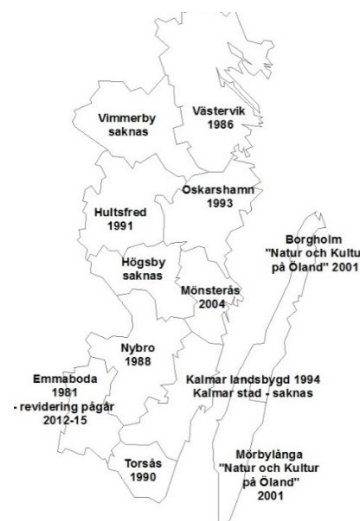
Kulturmiljöerna bär på historier som hjälper oss att förstå dagens samhälle. Ortnamn, sägner, romaner eller berättelser om personer som levat i vår bygd fyller kulturmiljöerna med mening, liv och personligheter. Berättelserna ger kulturmiljöerna förstärkande värden. Det är för att föra berättelserna vidare till våra barn som vi bevarar kulturmiljöer. En del berättelser är spridda och välbekanta, andra är mindre kända men så spännande att de överlevt under lång tid. Några har format vår gemensamma bild av smålänningarna och "det småländska". De fysiska kulturmiljöerna har stor betydelse för att förstå och kunna uppleva många av dessa berättelser.

Kulturmiljöer har stor påverkan på den enskilda människans upplevelse av platser. Kulturmiljöer som är tilltalande för människor kan påverka deras val av bostadsort och plats att etablera företag. Kulturmiljöer som upplevs som vackra eller spännande, och där historier och berättelser som människoöden kan förmedlas eller upplevas, kan också ha stor påverkan på människors val av område att tillbringa på semestern. Turismen har de senaste åren varit den mest växande näringen i världen. En kommun som har intressanta kulturmiljöer och lyckas förmedla historierna kring dem har därför goda chanser att öka attraktiviteten.

Kulturmiljöprogrammet är tänkt att fungera både som kunskapsunderlag för kommunens handläggare och andra myndigheter som jobbar med kulturmiljöfrågor och som kunskap och inspiration till de som bor och verkar eller besöker kommunen.



"Kulturminnesvårdsprogram" från 1984.



Kulturmiljöprogram i Kalmar län 2015.

Om projektet

Arbetet med att revidera kommunens befintliga kulturmiljöprogram ("kulturminnesvårdsprogram") från 1984 inleddes år 2012 då en förstudie genomfördes i samverkan med Kalmar läns museum och Länsstyrelsen i Kalmar län. Inom förstudien utarbetades en metod för revideringsarbetet, och en projektbeskrivning sammanställdes. Dessutom formulerades en värdegrund med en kommunal kulturmiljöprofil för kulturmiljöprogrammet. Förstudien delfinansierades genom statliga kulturmiljöbidrag från Länsstyrelsen i Kalmar län.

Arbetet har letts av en arbetsgrupp med representanter från kommunens kultur-, bygg- och miljöförvaltningar samt Kalmar läns museum. Från Kalmar läns museum har både bebyggelseantikvarier, arkeolog och kulturgeograf deltagit i arbetet. Under åren 2013–2015 genomfördes fältinventeringar av det urval av miljöer som fastställts i samband med förstudien. Under 2013 inventerades miljöer i Algutsboda socken, under 2014 miljöer i Långasjö socken samt tätorterna Emmaboda och Lindås, och under 2015 miljöer i Vissefjärda socken. Vanligen var en person med lokal kännedom närvarande vid besöket. För varje miljö upprättades därefter en områdesbeskrivning, i vilken platsen beskrivits och dess värden förtydligats. Den beskrivande texten har illustrerats med kartor och foton. Parallellt med inventeringsarbetet fördes en kontinuerlig dialog genom referensgruppsmöten med representanter från kommunens olika förvaltningar och intresseföreningar i kommunen.

När alla miljöer var inventerade påbörjades ett breddat arbete med syfte att förmedla och förankra kulturmiljöprogrammet. Under 2015 och 2016 hölls flera informations- och diskussionsmöten riktade till såväl politiker som allmänhet. Ett informationsutskick gjordes även till samtliga berörda fastighetsägare inom de utpekade miljöerna. Studiecirkelkring oliko teman startades upp på fyra orter i kommunen med syfte att sprida och utbyta kunskap om platsernas historia. I Lindås var temat Lyckebyån och industrierna, i Boda Glasbruk om glasriket och människorna, i Vissefjärda var temat platser med anknytning till berättelserna om Nils Dacke och i Långasjö var temat skog och möbeltillverkning. Studiecirkelarna mynnade ut i fyra kulturmiljödagar där de fyra olika miljöerna sattes i fokus genom diverse aktiviteter.

Det nya kulturmiljöprogrammet utgör ett samlat kunskapsunderlag om kommunens särskilt kulturhistoriskt värdefulla miljöer och är primärt framtaget som ett redskap för kommunens tjänstemän och politiker. Informationen har gjorts lättillgänglig genom att kulturmiljöprogrammets utpekade miljöer är inlagda på kommunens digitala handläggarkarta. Projektet har utförts av kommunen i samverkan med Kalmar läns museum med delfinansiering genom statliga kulturmiljöbidrag från Länsstyrelsen i Kalmar län. Programmet planeras att antas politiskt tillsammans med en kulturmiljöstrategi.

Beskrivning av värderings- och urvalsarbetet

Kulturmiljöprogrammets värderings- och urvalsprocess har utgått från en gemensam värdegrund, vilken formulerades i projektets inledande fas. Värdegrunden utarbetades av arbetsgruppen bestående av representanter från kultur-, bygg- och miljöförvaltningen samt Kalmar läns museum. Projektets värdegrund utgörs dels av ett antal grundläggande värderingar (se till höger) och dels av en kommunspecifik kulturmiljöprofil (se nedan), som syftar till att uttrycka en värdering: "Det här är särskilt viktigt – det tillmäter vi ett särskilt högt värde. Detta har Emmaboda kommun ett särskilt ansvar för". Ambitionen med kulturmiljöprofilen har dels varit att fånga upp aspekter och företeelser som historiskt sett berört många människor, dels att ta fasta på sådant som är viktigt för många av dagens kommuninvånare, för deras identitet och livsuppehälle. Tematiken ringar in företeelser som är kännetecknande (men inte alltid unika) för kommunen. Sådana företeelser kan antas ha stor relevans för dagens kommuninvånare, samtidigt som det speciella ofta är det som gör kommunen intressant för turister, entreprenörer och inflyttare.

GRUNDLÄGGANDE VÄRDERINGAR:

1. Historiska miljöer
2. Miljöer med mångfald
3. Historisk relevans
4. Samtida relevans
5. Miljöer med berättelser
6. Läsbara miljöer

KULTURMILJÖPROFIL:

Lyckebyån	Skogslandet	Glasriket	Industrialismen	Berättelserna
Lyckebyåns vägar Lyckebyån som resurs	Skogslandets jordbruk Skogen som resurs Gränsbygden	Glasproduktionen Glasbrukssamhället	Järnvägen Viktig industri Motorkulturen	Nybyggarland– utvandrabygd Nils Dacke Vilhelm Moberg Källorna Berättelser

Värdegrunden har varit ett stöd i värderings- och urvalsprocessen och funnits med genom hela projektet, som ett stöd för projektets arbetsgrupp, dels avseende vilka miljöer som ska inventeras, dels vad gäller fysiska gränsdragningar och värdeklassningar av de inventerade miljöerna. I förlängningen har kulturmiljöprofilen och av de grundläggande värderingarna "kvalitetssäkrat" kulturmiljöprogrammet, eftersom de tydliggör hur urvalet av miljöerna gått till och varför en miljö valts ut.¹ Värdegrunden har därmed bidragit till att förtydliga kulturmiljöprogrammet och till arbetsprocessens transparens.

Med utgångspunkt från befintliga kulturmiljöunderlag och i samarbete med hembygdsföreningarna upprättades en lista över 63 områden, vissa omfattande flera miljöer eller byar, vilka avsågs besiktigas i fält. Av dessa ingick 40 i det befintliga Kulturminnesvårdsprogrammet². De inventerade miljöerna och deras värden har fortlöpande presenterats och diskuterats i referensgrupper där det medverkat representanter för politikerkåren, de kommunala förvaltningarna, kulturhistoriska föreningar och näringslivet.

En huvuduppgift inom projektet har varit att i områdesbeskrivningar för miljöerna förtydliga vilka värden som finns inom en utpekad miljö, på vilka grunder miljön betraktas som värdefull och hur den värdemässigt förhåller sig till andra utpekade miljöer. Detta har gjorts genom:

- Värdeklassning
- Anknytning till kulturmiljöprofilens teman
- Utpekande av kärnområden (på karta)
- Värdebeskrivande text av huvudområden och kärnområden
- Listning av särskilt värdefulla karaktärsdrag, områden och objekt
- Redovisning av befintlig skydd
- Antikvariska rekommendationer och förslag till skydd

I projektets avslutande fas gjordes en sammanställning där alla de utpekade miljöerna vägdes mot varandra för att fastställa att de föreslagna värderingarna var riktiga.

¹ Värdegrunden utgör dock inte kriterier som måste vara uppfyllda för att en miljö skall väljas ut och medtas i kulturmiljöprogrammet. Teoretiskt sett skulle en miljö kunna väljas ut som inte motsvarar en enda punkt i kulturmiljöprofilen eller i de grundläggande värderingarna – om miljöns kulturhistoriska värde bedömdes som tillräckligt högt. Kulturhistoriskt värde är alltid ett sammansatt värde och värdet hos en miljö beror av många olika typer av värdeegenskaper och grundar sig såväl på miljöns historia som på dess nuvarande innehåll och sammanhang. En sammanvägd bedömning måste alltid göras, men i dessa sammanvägda bedömningar har projektets värdegrund varit till hjälp.

² Antalet områden i det gamla respektive reviderade kulturmiljöprogrammet varierar något beroende på hur man räknar. Dels har helt nya områden tillkommit och dels har många av områdena i det gamla programmet utökats med ytterligare miljöer.

Emmaboda kommun, en karaktärsbeskrivning

Sammanfattning

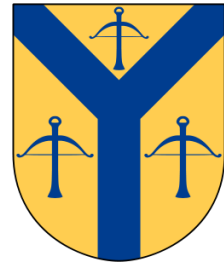
Algutsboda socken karaktäriseras av barrskog, glasbruk och utvandrabygd. 1900-talsförfattaren Vilhelm Moberg har också i hög grad påverkat identiteten i området. Flera kulturmiljöer har koppling till honom, till exempel Duvemåla och Moshult. **Långasjö socken** karaktäriseras av skog och sågverk samt utvandrabygd. Klasatorpet som var inspelningsplats för filmen *Utvandrarna* är en viktig del för socknens identitet, liksom flera så kallade återvändare som startat verksamheter som präglat socknen under lång tid, som den egna sparbanken, affär och sågverk. De båda kvinnliga konstnärerna/ författarna Elisabeth Bergstrand-Poulsen och Gertrud Lilja är också en viktig del av socknens identitet. **Vissefjärda socken** karaktäriseras till stor del av Lyckebyån med ett stort antal bevarade madhus, av lövskog och av spår och minnen efter folkets upprorsledare Nils Dacke som föddes och verkade här i området på 1500-talet. I Vissefjärda ligger också kommunens första byggnadsminne, Kyrkeby brännvinsbränneri.

Förutom de tre kyrkbyarna Algutsboda, Långasjö och Vissefjärda som bildar tätorter i kommunen, finns också **tätorterna Lindås och Emmaboda**. Lindås som är den äldre av dessa båda orter har tydlig koppling till både Lyckebyån och landsvägen som följer åsen. Ån har länge utnyttjats som kraftkälla som givit upphov till flera betydande industrier och betydande kulturmiljöer. Tätorten Emmaboda uppstod som knutpunkt för järnvägen, anlagd precis mitt emellan Kalmar, Växjö och Karlskrona. Järnvägen har i hög grad påverkat kommunens karaktär och identitet.

Emmaboda kommun, med en landareal av 692 km², ligger vid sydsvenska höglandets sydostsluttning i ett övergångsområde mellan det egentliga höglandet och den sydsålländska slätten. Denna mellanbygd karaktäriseras av ett småbrutet mestadels svagt kuperat landskap, relativt rikt på grunda, oregelbundet formade sjöar samt vattendrag. Det nuvarande landskapet tog form under den senaste istiden. Vattenytan nådde aldrig upp till Emmaboda kommun som därmed sägs ligga över högsta kustlinjen. Höjdskillnaderna inom kommunen uppgår som mest till dryga hundratal meter, men är lokalt relativt små. Landskapet präglas främst av olika moränbildningar där rullstensåsar och drumlinier, dvs. elliptiskt formade moränryggar som bildats av inlandsisens rörelser, utgör de mest dramatiska landformerna. I Emmaboda kommun finns två betydande rullstensåsar, Emmabodaåsen och Salebodaåsen. Ofta ligger äldre byar på dessa höjdlägen. Områdena mellan drumlinerna utgörs på många håll av storblockig terräng. Den steniga, svårödlade terrängen kan direkt kopplas till trakten som typisk "utvandrabygd".

Berggrunden präglas av urberg i form av smålandsgraniter. Det finns både röda och grå granittyper, som går under samlingsbegreppet växjögraniter. Inom kommunen förekommer även i begränsad omfattning bergarterna smålandsporfy, diorit och gabbro. Den dominerande jordarten är morän, d.v.s. en jordart som är osorterad och innehåller olika kornstorlekar. Tre fjärdedelar av kommunens yta upptas av barrskog. Vanligast är "blåbärsgranskogen" på fuktig och surare mark, men i områden som innehåller porfyryr, där näringshalten är mycket låg, finns tallskog. Myrmarker är vanliga, men upptar inte några större sammanhängande ytor. Skogen är dominerande och bygdekaraktären är svagt utvecklad i kommunens norra del. I kommunens sydligare delar kan man finna spår av "blekingenatur" i form av ek- och bokbestånd. Även avenbok finns. Skogsbruket har historiskt sett utgjort en betydande binäring till jordbruket. Skogen har också varit betydelsefull för industrin, som råvara och bränsle.

Lyckebyån löper i nord-sydlig riktning genom hela kommunen. Ån, som är cirka 9 mil lång, rinner genom sydöstra Småland och östra Blekinge och mynnar ut i Lyckeby socken i Karlskrona kommun. Avrinningsområdet är 811 km² stort och består till övervägande del av skogsmark. Större delen av kommunen avvattnas via Lyckebyån. Lyckebyån har påverkat lokaliseringen av såväl jordbruksmark som industrier och därmed även det övergripande bebyggelsemönstret inom kommunen.



Emmabodas kommunvapen från 1952 berättar en del om kommunens historia. Det symboliserar järnvägsknuten och den starka identiteten som hänger ihop med bondeupprorsledaren Nils Dacke. Armborsten kommer från Södra Möre härads 1500-talssigill som innehöll ett sådant. Att armborsten är ospända, liksom i yngre häradsigill men till skillnad från på 1500-talet, symboliserar att området efter Blekinges övergång till Sverige inte längre är en krigshärjad gränsbygd.

Området är gränsbygd på flera olika sätt, såväl kulturgeografiskt som kulturhistoriskt. Kommunen gränsar i söder mot Blekinge, den forna riksgränsen mot Danmark. Det finns både fysiska platser och en mängd berättelser samt händelser förknippade med detta. Även historierna om Nils Dacke har en koppling till denna gränsbygd. Västra delen av Vissefjärda socken, väster om Lyckebyån, kallas Kåraböket. Denna del tillhörde Varend härad, medan bygden öster om Lyckebyån tillhörde södra Möre härad. En tydlig skillnad mellan dessa är att man i Varend hade soldater och soldattorp, medan man i södra Möre hade båtsmän och båtsmanstorp. Kommunen utgör även gränsbygd ur ett arkeologiskt hänseende. Sydvästra delen av Långasjö socken ligger i utkanten av ett område i Kronobergs län som har 1/3 av landets kända registrerade hällkistgravar. Området är en tydlig gräns mellan ett exceptionellt gravrikt område i Varend och det gravfattiga i övriga kommunen.

Emmaboda kan betecknas som en utpräglad industrikommun, där drygt 50 % av den yrkesverksamma befolkningen under 2010-talet är verksamma inom tillverkningsindustrin, att jämföras med riksgenomsnittet 17 %. Emmaboda är i sig en ung kommun som bildades vid kommunreformen 1971 genom sammanslagning av Emmaboda köping och de kringliggande landskommunerna. Kommunen består av Algutsboda, Långasjö och Vissefjärda socknar, varav de två förstnämnda tillhörde Kronobergs län fram till kommunreformen 1971. De tre socknarna har kyrkplatser med medeltida anor.

Kommunen har haft en vikande befolkningsutveckling sedan 1970-talet. Av dagens cirka 9 400 innevånare, är drygt hälften bosatta i kommunens två största tätorter, Emmaboda och Lindås. Övriga tätorter i kommunen är Vissefjärda (ca 650 invånare), Johansfors (ca 450 inv.), Långasjö (ca 350 inv.), Eriksmåla med Åfors (ca 250 inv.) och Boda glasbruk (ca 200 inv.)

Nedan följer en mer detaljerad karaktärsbeskrivning av Emmaboda kommun utifrån kommunens kulturmiljöprofil (se ovan).

1 Lyckebyån

Lyckebyån har påverkat människornas villkor här i hög grad i alla tider och är än idag en viktig och betydelsefull del av kommunens identitet. Stora ytor på båda sidor om ån präglas av mader som mycket länge nyttjats för höskörd och bete. En karaktäristisk byggd yttring för detta är madhuset, eller ängsladan, som är knuten till detta brukande. I Emmaboda kommunen finns drygt 130 av hela Kalmar läns ca 300 kända bevarade madhus.

Kommunen var befolkad under stenåldern

Lyckebyån lockade säkert de första människorna som befolkade området efter att inlandsisen drog sig tillbaka för cirka 12.000 år sedan. Man kan tala om en generell ökning av bebyggelseintensiteten i det sydsvenska inlandet, parallellt med kustområdet, under loppet av mesolitikum (ca 9000-ca 4200 f Kr). Före 1990-talet början fanns inte så många fynd eller kända äldre boplatser, men en särskild inventering då gav en betydande kunskapsökning. Lösfyndens fördelning i landskapet visar tydligt på ett förändrat bosättningsmönster under tidig- och mellanepolitikum (4200–2300 f Kr) jämfört med tidigare. Forskning tyder på att köttproduktionen haft större betydelse än åkerbruket under senneolitisk tid. I en ekonomi baserad på boskap är betesmarker och lövproducerande marker en primär resurs. Bundenheten till stränderna minskar. Nu framstår våtmarker, tex Lyckebyåns mader, som en viktig lokaliseringfaktor, eftersom här fanns bete till djuren och hö till vinterfoder. Lövskogen hölls öppen med hjälp av svedjebruk. En annan lokaliseringfaktor är höjdlägen. Boplatser från stenåldern som inte ligger vid vatten kan ofta vara svårare att upptäcka på grund av lägre uppodlingsgrad. Sydskandinavisk stenåldersforskning har tidigare tolkat boplatser som säsongsläger. Nyare forskning visar att det även i inlandet förekom året runt bosättning och kontakter mellan kust och inland. Ökningen av bebyggelseintensitet som man kan se för inlandet under loppet av mesolitikum är parallell med den utveckling som sker i kustområdet.

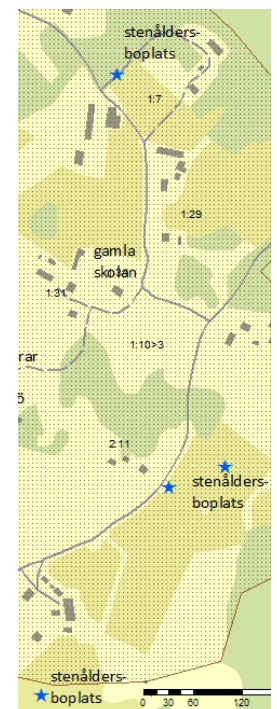
Specialinventeringen av stenåldersboplatser som genomfördes i kommunen på 1990-talet gav ett 70-tal nya fyndplatser och 62 förhistoriska boplatser av stenålderskaraktär (där det är svårt att skilja mesolitiska från neolitiska fynd, dvs fynden kan härröra från hela perioden mellan 9000 f Kr och 2000 f Kr). Inventeringen visade också att lokala råvaror dominerar i stenåldersboplatserna, det vill säga kvarts i stället för tex flinta. Man konstaterar också att stenåldersboplatserna har en tydlig koppling till vattenlederna, där Lyckebyån är den största. Också Bockabosjön och kyrksjön i Vissefjärda har spår av boplatser. Av de kända stenåldersboplatserna från Mesolitikum är samtliga strandbundna. Det är tydligt att de naturgeografiska förhållandena varit styrande för boplatsernas lokalisering. Förutom att vattendragen var kommunikationsleder var de också gynnsamma ur fiskesynpunkt. Boplatserna invid sjöarnas till- och utlopp är vanliga. Flera av boplatserna har också utkikspunkter i sin närhet, där Törsbo är ett särskilt tydligt exempel. Möjligen kan detta varit strategiskt vid spaning efter vilt. En annan intressant infallsvinkel på levnadsförhållandena under stenåldern är att det ser ut som att hasselnöten spelade en viktig roll. I kommunens södra del, i både Långasjö och Vissefjärda socknar, finns ganska stora områden med lövskog av liknande karaktär som i Blekinge. Tidig svedjebränning som öppnade upp lyckor i skogarna kan också ha bidragit till spridning av hasselbusken. Hasselnöten kan ha spelat en roll som proteinkälla. Den är både lätt att plocka och vinterförvara. Det finns också tecken som tyder på att hasseln kan ha skötts om för att ge hög avkastning, så att det påminner om odling. Stenåldersboplatser syns inte idag ovan jord, men de platser som är lokaliserade tillför ett extra historiskt djup till kommunens kulturmiljöer.



Lyckebyåns avrinningsområde är beläget i Kalmar, Kronoberg och Blekinge län och berör sju kommuner.



I Emmaboda kommunen finns drygt 130 av hela Kalmar läns ca 300 kända bevarade madhus.



Tre registrerade stenåldersboplatser centralt i Båldön visar på lång kontinuitet.

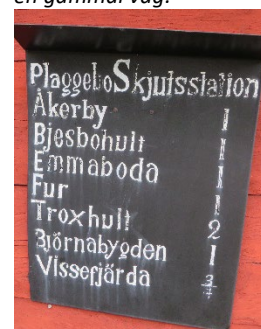
1A. Lyckebyåns vägar

Inom kommunen finns två rullstensåsar från istiden, Salebodaåsen och Lindåsen. Dessa torra åsar blev de första naturliga "vägstråken". Troligen finns inga av dessa gamla stigar eller ridvägar kvar idag, utom vid den medeltida gården Rostockaholme som har en stig som möjligen kan kallas hålväg (Hålväg är en sorts fornlämning som består av en fåra i marken där en forntida väg gått fram. Fåran har bildats av slitage från hovar, klövar och fötter, samt av förstärkande regnvattenserrosion). Däremot finns långa delar av de gamla sträckorna kvar som vägar. Vid 1600-talets slut blev en av dem permanentad då den i folkmun så kallade *Kungsvägen* anlades mellan Stockholm och örlogsstaden Karlskrona.

Hantverksgator. Vägen påverkade bebyggelsens placering, som gästgiverierna i Eriksmåla, Hägerhult och Emmaboda (Lindås), men också hela sträckor med hantverkare, med små bostadshus som var kombinerade bostads- och hantverkslokaler. På tre sträckor kan man tala om rena hantverkargator; mellan Broakulla (Johansfors) och Eriksmåla, i Klättorp och i viss mån vid Långasjö. En förutsättning för att dessa hantverksbyar kom att bildas var införandet av näringsfrihet under 1800-talet. Lagen om fullständig näringsfrihet som kom 1864 fick tydlig påverkan på liv och näringsliv i kommunen. Spår av detta finns än idag i någon mån bland annat i de hantverkstorp som ligger utmed vägarna samt i de nedtecknade berättelser som finns i hembygdslitteraturen.



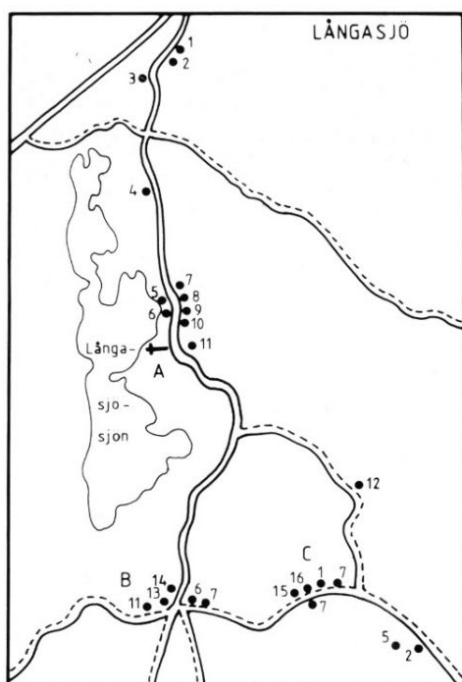
Vid den medeltida gården Rostockaholme finns en stig som kan tolkas som en gammal väg.



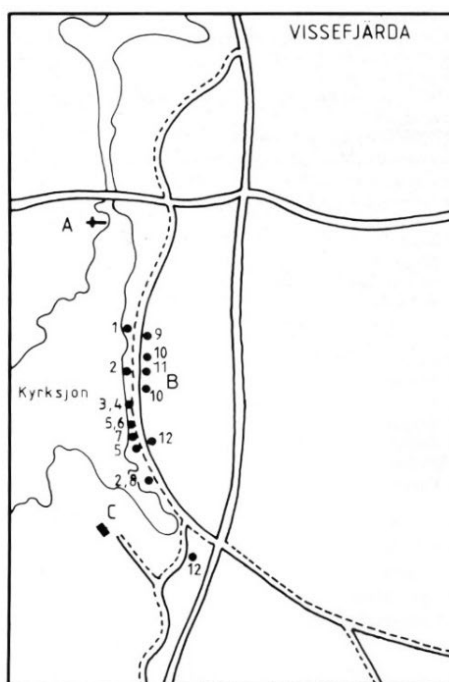
Plaggebo skjutsstation drevs av olika bönder i byn.



I smedjan i Trallamåla finns det viktiga året 1864 inrstat.



A Långasjö
B Strängsmåla
C Kallamåla

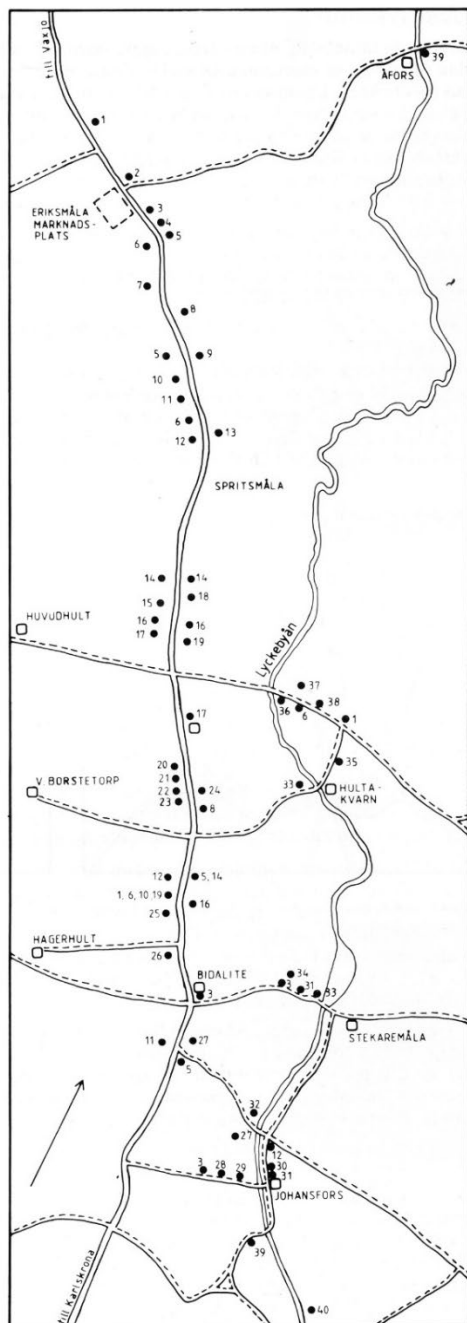


A Vissefjärda
B Klättorp
C Udden

- | | |
|--------------|------------------|
| 1 Smed | 9 Färgare |
| 2 Skomakare | 10 Timmerman |
| 3 Sömmerska | 11 Träskomakare |
| 4 Mössmakare | 12 Vagnmakare |
| 5 Garvare | 13 Svarvare |
| 6 Handlare | 14 Målare |
| 7 Snickare | 15 Kopparslagare |
| 8 Bagare | 16 Skräddare |

- | | |
|-------------|-----------------|
| 1 Säg | 7 Vagnmakare |
| 2 Smed | 8 Hovslagare |
| 3 Garvare | 9 Kopparslagare |
| 4 Slaktare | 10 Skräddare |
| 5 Skomakare | 11 Snickare |
| 6 Bagare | 12 Murare |

Exempel på så kallade hantverksbyar. Kartor ur Kulturminnevårdsprogram 1984.



- 1 Konfektkokerska
- 2 Repslagare
- 3 Handelsbod
- 4 Bagare
- 5 Smed
- 6 Träskomakare
- 7 Kakelugnsuppsättare och murare
- 8 Målare
- 9 Laggkärl- och vagnmakare
- 10 Stältrådsmakare
- 11 Bleckslagare
- 12 Skräddare
- 13 Mössmakare
- 14 Keramiker
- 15 Kardmakare
- 16 Möbelsnickare
- 17 Glashandlare
- 18 Möbelsnickare och stickerska
- 19 Väverska
- 20 Skomakare
- 21 Kopparslagare
- 22 Mältare
- 23 Sömmerska
- 24 Träsvarvare och grundläggare
- 25 Täckstickerska
- 26 Stenhuggare och grundläggare
- 27 Garvare
- 28 Sliperi
- 29 Mejeri
- 30 Glasmålare
- 31 Snickare
- 32 Gjuteri och mekanisk verkstad
- 33 Såg och kvarn
- 34 Färgeri och stamp
- 35 Murare
- 36 Färgeri
- 37 Bryggeri
- 38 Stamp och mältare
- 39 Kvarn
- 40 Pappersbruk

Hantverkargatan söder om Eriksmåla. Karta ur Kulturminnevårdsprogram 1984.

En annan kulturmiljö som påverkades i hög grad av vägarna var Eriksmåla marknadsplats, tillika den gamla mötesplatsen för soldaterna i Konga kompani, idag riksintresseområde för kulturmiljön. Delar av vägmiljöerna utmed den så kallade Kungsvägen finns kvar liksom flera gamla gästgivargårdar och skjutsstationer. Till vägmiljöer hör också milstenar och vägstenar, samt den typ av odlingslandskap som uppstår utmed gamla vägar, med t.ex. stenmurar, hamlade träd och alléer. Även torpens trädgårdar, och staket med grindar, utmed vägen är en viktig del av kulturmiljön. Andra vägar och vägmiljöer som inte har så tydlig koppling till Lyckebyån finns också, samt ytterligare två orter som haft skjutsstation: Plaggebo mellan Långasjö och Vissefjärda samt Björnabygden utmed Kalmarvägen öster om Vissefjärda.

Väg- och brobyggande har varit en angelägen fråga ända sedan dessa trakter blev mer befolkade under medeltiden. Både häradssamfälligheter och enskilda jordägare har byggt vägar och broar. Väg- och brobyggandet tog sannolikt fart i samband med de järnbruk som startades under 1600- och 1700-talen. Naturtillgångar exploaterades och



Milstone i gjutjärn vid Eriksmåla.



En milsten i gjutjärn från 1774, med Kung Gustav III:s monogram, finns i Broakulla.

farbara vägar behövdes mellan skogen, bruken och utskeppningshamnarna. Anläggandet av staden Karlskrona 1680 påverkade också. Både byggande och underhåll av vägar organiserades. Skjutsväsendet blev effektivare vid mitten av 1600-talet. Under 1700-talet byggdes många valvbroar av sten över vattendrag. Ett fåtal av dessa finns kvar idag, t. ex. i Huvudhultakvarn, Lindås och Fur. Förbättrade metoder att bygga vägar gjorde det efter hand möjligt att bygga i nya topografiska lägen. Häradsvisa väghållningsdistrikt upprättades i hela landet på 1880-talet. 1921 fick dessa särskilda vägkassor för nybyggnadsprojekt. Under lågkonjunkturen på 1930-talet byggdes flera vägar i kommunen som arbetsmarknadsprojekt för att arbetslösa skulle få någon inkomst. Dessa känns igen som rakare vägar än de äldre. 1944 förstatligades kassorna och Vägverket övertog ansvaret för de allmänna vägarna.

Gästgiverierna och skjutsstationerna har gamla anor i landet. Den första gästgiveriförordningen skrevs 1561. Nya stadgar som gav direktiv kom därefter många gånger. 1649 års förordning avgav att varje härad skulle sätta upp milstolpar och en tavla med uppgifter om avstånd. Om detta efterlevdes är en annan fråga. På 1870-talet märks en tydlig övergång till järnvägen, och skjutsväsendet fick minskad betydelse, men ända in på 1920-talet finns exempel från kommunen på kontrakt som visar att skjutsväsendet levde kvar i någon mån. Den sista skjutsstadgan upphävdes 1933. Platser och byggnader som fungerat som gästgiveri och skjutsstationer finns kvar än idag i kommunen. I Algutsboda socken i Hägerhult/Bidalite, Hermanstorp och Eriksmåla. Bidalite även med arrestlokal och stall. I Långasjö socken i Plaggebo, som också har den bevarade skjutstavlan. I Vissefjärda socken i Lindås (Emmabo) och Björnabygden.

Milstolparna sattes upp för att ange hel- halv eller kvartsmil från närmaste skjutsstation. De första restes i landet efter 1649 års skjuts- och gästgiveriförordning. Mer allmänt kom detta dock igång under Karl XII:s regeringstid. Stolparna tillverkades ofta av vackert huggna stenar eller gjutna i gjutjärn. Ofta försågs de med Kungens monogram. Till stenarna hör fundament i sten. Efter att metersystemet införts 1881 uppfördes inga nya milstolpar. I Algutsboda socken finns idag två bevarade stolpar (Broakulla och Eriksmåla) samt sex fundament. I Långasjö socken finns en milstolpe (Kallamåla) och ett fundament. Vissefjärda socken har nio bevarade milstolpar (Björnabygden, Bussamåla, Flädingstorp, Hyltan, Klättorp, Kyrkeby och Skäveryd) och ett par fundament där stolpen saknas.

1B. Lyckebyån som resurs

I bondesamhället var ängsmarken på inägorna viktig eftersom höskörden styrde hur många djur som kunde vinterstallas. Höskörden från maderna utmed Lyckebyån fungerade som ett viktigt komplement till inägornas ängar. Man vet inte när maderna utmed Lyckebyån började användas att skörda hö ifrån, men flera kartor från 1600-talets mitt bekräftar att detta redan då var av betydande ekonomiskt värde i bondesamhällets ekonomi. Kanske har (starr)gräset på maderna utmed Lyckebyån använts i flera tusen år. Kanske dessa bidrog till att människor först blev bofasta här. Höskörd i sig bekräftar att man bedrev djurhållning här tidigt.

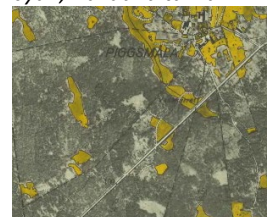
Många av maderna och sjöarna i kommunen dikades ut under slutet av 1800-talet och början av 1900-talet. På så sätt anlades nya stora arealer av åkrar. Havre var det sädeslag främst användes. Maderna kunde samtidigt fortsätta att användas för höskörd. På så sätt fick madhusen en ny era. Många äldre timrade madhus flyttades till de nya lägena, ibland byggdes de på eller byggdes om. Många nya madhus av billigare tunna sågverkssågade brädor anlades också. De äldre timrade madhusen uppfördes av timmer direkt på platsen. Dessa är den enda byggnadskategori vi har i dessa trakter, och i kommunen, som är byggda av synligt oskrätt rundtimmer. Madhuset är sammantaget en mycket viktig byggnadskategori med höga kulturhistoriska värden i Emmaboda kommun.



Vacker milstolpe i sten vid Björnabygden.



Stenvalvsbro över Lyckebyån, Huvudhultakvarn.



Exempel på en 1930-talsväg förbi Piggsmåla.



Äldre madhus av rundtimmer.



Madhus från tidigt 1900-tal av sågade brädor, brädlada.

Lyckebyåns vattenkraft har länge varit en resurs i området. Kartor från 1600-talets mitt bekräftar att flera kvarnar och andra verk fanns då. Troligen har de äldre anor än så, i alla fall medeltida. Flera namn visar också på gamla kvarnlägen, t. ex. Getasjökvarn och Huvudhultakvarn. Namnet Stampadammen i Johansfors berättar om den stamp (troligen vadmalsstamp) som låg här. Förlångskvarn är det gamla namnet på Boda glasbruk (hör till Hagbyåns avrinningsområde). Lyckebyån har präglat kulturmiljöerna särskilt i norra delen av kommunen. Bara mellan Åfors och Getasjökvarn, en sträcka på 9 km, är fallhöjden över 50 meter. Här finns än idag en rad platser med byggnader eller med andra spår eller rester efter flera av alla de verk som funnits utmed sträckan; Rester av en kvarnmiljö i Kårahult, delar av glasbrukets kraftstation i Åfors, mjölnarbostaden i Åfors, bryggeri, kvarn- och kraftstationslämningar i Huvudhultakvarn, Stekaremåla såg- och kvarnmiljö, grunden efter Gustafsströms järnbruk, Suttarekulla kvarn- och sågmiljö, spår efter Johansfors glasbruks vattendrivna verk och sliperier, stampadammens tidigare kraftstation, spår efter pappers bruket vid Broakulladammen, spår efter olika verksamheter i Södra Åby och kraftstationsmiljön vid Getasjökvarn.



Industrimiljön Lindås



"Kulan" vid Tornborgs är exempel på en tidig kvarnplats, där kvarnen byggdes om till kraftstation.

Lindås har också länge utnyttjat Lyckebyåns vattenkraft till olika verksamheter. Här finns idag både bevarade byggnader, stora företag och spår efter olika vattendrivna verksamheter. Den mest kända är Flygt/Xylem, som startades av Stenberg med tolv söner och har tillverkat pumpar i över 100 år. Det intilliggande Thornborgs är ett annat företag som varit med och byggt upp Sverige med sina bygghissar och cementblandare. Båda industrier uppvisar en variation av industribyggnader med olika ålder samt kvarnar, stärkelsefabrik, arbetarbostäder och disponentvillor.

Nedströms Lindås blir ån flackare och saknar därför vattendrivna verk, med undantag av Linnefors järn- och kvarnmiljö vid ett biflöde till Lyckebyån. Vattnet i Lyckebyån har också utnyttjats som t.ex. kylvatten eller på andra sätt i industrier som inte behövde kraft. Exempel på sådana är Thelanders garveri och färgeriet vid Lindboholm, båda delvis bevarade kulturmiljöer i Lindås, Kyrkeby bränneri i Vissefjärda och sågverket i Klättorp.

Kvarnar beskrivs också nedan i kapitel 2A, Skoglandets jordbruk.

2 Skogslandet

Emmaboda kommun präglas av skog. Det betyder inte att allt är skog eller att skogen ter sig likadan överallt. Till skogslandet hör många olika sorters skogar, sjöar, våtmarker och jordbruksmarker, en skogsmosaik som ständigt växlat efter hur människorna har brukat naturen. Skogen, ängarna och maderna har gett foder till kreaturen. I skogslandet har det också funnits tillgångar som kunnat förädlas och säljas. Sjöarnas malm, mossarnas torv och trädens ved eller virke har tillvaratagits och gett upphov till verksamheter av industriell karaktär.

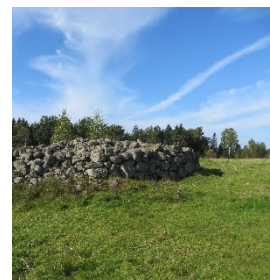
2A. Skogslandets jordbruk

Skogsbygderna i kommunen har alltid varit glest befolkade och en gränstrakt. I alla tre socknar oavsett typ av skog har inägomarken närmast husen i byarna på landsbygden hållits öppna från medeltiden fram till idag. Karaktären blir att marken runt byarna är öppna, som gläntor i skogen. Några av de bästa odlingsmarkerna återfinns på flacka, stenfria ytor insprängda i terrängen, inte minst i dalgångarna. Här präglas jordarten av s.k. issjösediment som är näringsrika avlagringar som samlats i bassänger efter inlandsisen. Delar av södra kommunen, i Vissefjärda och Långasjö socknar, kan uppvisa små områden med samma natur som i Blekinge; lövskog, blandskog och ekar.

De första odlarna

De första människorna som kom till detta område efter att inlandsisen dragit sig tillbaka följde sannolikt Lyckebyån. Fisket lockade säkert, men forskningen tyder på att man tidigt också hade boskap här. Bete och hö kunde fås från maderna utmed sjöar och vattendrag samt efter svedjebruk i skogen. Med hjälp av svedjebruk uppstod gläntor, *lyckor*, i skogen där nya invånare så småningom slog sig ner, byggde hus och blev bofasta. Den senaste inventeringen av stenåldersboplatser i början av 1990-talet visar att det finns ett tydligt samband mellan lösfynden och uppodlade markområden. De byar vi har idag har redan tidigt uppstått i gynnsamma lägen och även om man inte helt kan jämföra de naturgeografiska preferenserna för sentida jordbruksbygd med boplatser från stenåldern så finns det ett påtagligt samband när det gäller val av bosättningsområden. Det kan dock påpekas att lösfynd från stenåldern också förekommer på mer perifera platser. De skafthålsyxor man hittat i gravar har varit använda. Troligen var deras huvudsakliga funktion trädfällning i samband med röjning för jordbruk där boskapskötsel är huvudnäring.

Ett särskilt kulturhistoriskt intressant område är sydvästra delen av Långasjö socken, som ingår i det centrala hållkistområdet i Varend. Man kan säga att Långasjö ligger i utkanten av detta, i en gränsbygd. I detta område finns exempel på stora gravrösen från bronsåldern. Två av dessa innehåller hållkistor. Rösegravarna syns på långt håll tack vare höga lägen. För att de skulle synas då de anlades krävdes dock också ett öppet landskap. Därför indikerar de att landskapet här var öppet och betat redan på bronsåldern, att bronsåldersbondens hushåll byggde på boskapsuppfödning. De 10-tal rösegravarna från Långasjö socken dateras till äldre bronsålder. De skulle också kunna vara något äldre. Gravars tillsammans med lösfynd från sydvästra delen av Långasjö socken ger en bild av någon form av kulturbygd under äldre bronsålder. Även om sydsvenska höglandet betraktas som ett marginalområde, jämfört med de rika slättbygderna, så tyder dessa storrösen på att området faktiskt hade en avsevärd befolkning under tiden senneolitisk tid till äldre bronsålder. Samtidigt finns ett gemensamt drag för spridningen av hållkistor i landet att de inte är knutna till kärnbygder utan snarare återfinns i perifera skogsbygder. En skarp nedgång av mänsklig påverkan på landskapet märks i perifera områden under yngre bronsåldern och äldre järnåldern (ca 1200 f Kr till ca 1000 e Kr). Denna bebyggelseutveckling följer i stort sett samma mönster över ett stort område i sydsverige. I Emmaboda är en stagnation under denna period mycket



Bronsåldersgravrösen i ett öppet landskap finns i sydvästra delen av Långasjö.



Karta från 1655 över Karamåla redovisar särskilt madmarken utmed Lyckebyån, eftersom den var ekonomiskt viktig i bondens ekonomi. Denna äng beskrivs som "Kiärr Wall".

tydlig. Gravfynd saknas helt, men några lösa fynd tyder på att någon form av mänsklig aktivitet ändå fanns. Dessa människors påverkan på landskapet var dock liten och inget av detta syns idag. Möjligen kan en del ortnamn ange att de har sina rötter i järnåldern. En riklig mängd spår efter järnframställningsplatser i form av slaggarvarpar finns också inom kommunen. De är inte undersökta, men vissa skulle kunna vara så gamla som från järnåldern (ca 500 f Kr – ca 1000 e Kr)

Exempel på medeltida bebyggelselägen är de tre sockenkyrkorna samt lämningen efter Rostockaholme. Denna gård överges i början av 1400-talet. Då har som på många håll redan märkts en kraftig minskning av befolkningen på grund av pesten, "Digerdöden", som härjade i mitten av 1300-talet. Det sägs att hela byar lades öde i våra trakter. Man tror att cirka en tredjedel av bebyggelsen övergavs. De tydligaste spåren idag från denna period är de platser där det sägs att pestkyrkogårdar finns. Ett exempel på en sådan kyrkogård finns i Moshult.

Det är inte bara gravar som vittnar om människors levne före oss. Smålands inland karaktäriseras av rik förekomst av *hackerör*, odlingsrösen, vilket vittnar om ganska omfattande odling med rötter i förhistorisk tid, åtminstone ner i yngre bronsålder. Ofta också med tydliga samband mellan hackerörsområden och hällkistor. Dessa rösen kan dock vara svåra att datera. Odling i områden som idag ofta är skogbevuxna kan ha pågått under lång tid. Vissa områden kan i stället ha medeltida ursprung. Svedjebrukets viktigaste ändamål har sannolikt under mycket lång tid, fram till medeltid, varit att åstadkomma bete. Först under 1700- och 1800-talen användes svedjeåkrarna också till att odla säd och potatis till den växande befolkningen.

Odling före skiftena

Den produktiva marken delades in i inägomark och utmark. Inägomarken låg som namnet anger närmast och runt gårdarna och bebyggelsen. Utmarken längre bort i skogen. Den dyrbara åkern och ängen hägnades in för att skydda mot både den egna boskapen och vilda djur. I de fall spår av denna hägnad finns kvar har den ett högt kulturhistoriskt värde. Hägnaderna kan ha varit stenmurar, trögärdesgårdar eller en kombination med låga stenmurar med trögärdesgård ovanpå. För att boskapen inte skulle passera över åkern på sin dagliga tur till betet på utmarken byggdes ofta en fägata från ladugården, förbi åkrarna. Det finns några exempel i kommunen på sådana bevarade fägator i form av stenmurar. Så länge boskapsskötseln var viktigast ansågs ängen som den ekonomiskt mest betydelsefulla. Åkern var dock sedan förhistorisk tid grunden för gårdens ekonomiska status. Endast tack vare tillräcklig mängd torkat hö kunde boskap hållas vid liv stallade under vintrarna. Ju större mängd hö, ju fler boskap kunde man ha. Ju mer boskap, ju mer gödsel. Gödseln i sin tur var nödvändig för att få tillräckliga skördar på åkrarna. Därför sägs att "*ängen är åkerns moder*".

Karaktäristiskt för kommunen är att många av byarna i framför allt södra delen av kommunen än idag har en ålderdomlig bebyggelse och lämningar av äldre odlingsystem, med huvudvikten lagts vid den uråldriga lövängsskötseln. En del av dessa ängar hålls öppna än idag tack vare bete. Få slås med lie som förr. Stenrösen, hamlade gamla träd och fauna med mycket hassel är spår från detta.

Svedjebruk

Svedjebruk har bedrivits i trakten under mycket lång tid. Spåren kan därför idag vara svåra att tidsbestämma. Troligen användes svedjebruk redan på järnåldern för att öppna upp för mer bete till boskapen. Under historisk tid användes svedjebruket för att få fram mer odlingsbar jord till en växande befolkning. Då odlade man potatis och råg på dessa tillfälliga "åkrar". Svedjebruket gick ut på att man högg ner träd och buskar på ett område. Året därpå eldades stubbar, gräs och grenar upp och man sådde råg eller satte potatis mellan stubbar och stenar i den näringsrika askan. Svedjeåkern kunde odlas endast ett par, tre år. Därefter användes den till betesmark och fick växa igen till skog. Skogens ökade värde från slutet av 1800-talet bidrog säkert till att svedjebruket upphörde. Möjligen kan en del av dessa så kallade *lyckor* dock ha levt vidare genom att



De gamla maderna utmed Lyckebyån som använts i århundraden till höskörd och bete fick ny användning i början av 1900-talet då de dikades ut och delvis kunde användas som åkrar. Ett madhus finns kvar. Karamåla.

de stenröjdes av torpare eller soldaten i bygden och omvandlades till permanenta åkrar. En del av dessa finns kvar än idag ute i skogen långt ifrån byn, ofta med ordet lyckan i namnet. De lyckor (åkrar) där man lade stenmur runt är idag lättast att se. Odlingssäden i skogen kan också skvallra om dessa övergivna platser.

Skiftesreformerna

Det gamla sättet att dela in åkrarna och sköta markerna ute i byarna gick ut på att varje åker var indelad i smala remsor, *parceller*, där alla brukarna i byn hade varsin remsa. *Solskiftet* innebar att dessa smala tegar skulle ligga i samma ordning som gårdarna i byn, i den ordning som solen går över himlen. Tomtbredden låg till grund för bredden på gårdens parceller i åkern. Solskiftet kallas också *laga läge* och förekom förr i östra Småland och på Öland. Systemet var mycket tungarbetat. Det krävde samarbete och ledde säkert till konflikter. Anledningen till att åkrarna blivit indelade i smala remsor under århundradena hade att göra med att gården vid arv delades upp så att alla söner fick varsin del, *hemmansklyvning*. Precis som vid skiften skulle varje del erhålla ägor av alla markslag, åker, äng, skog etc., samt andel i vattenfall, fiske och dylikt. Klyvningen motarbetades dock tidigare av statsmakten, eftersom hemmanets skatteförmåga befarades bli nedsatt.

Från mitten av 1700-talet förde statsmakterna därför en medveten jordbrukspolitik i landet för att komma till rätta med dessa problem. Den första insatsen var inrättandet av det så kallade *storskiftet* 1749. Syftet med skiftet var att varje brukare skulle få sina åkrar samlade. För att skiftet skulle kunna genomföras måste alla ägare i byn samtycka. I praktiken innebar detta att storskiftet främst kom att genomföras i byar där kronan var ägare. I Emmaboda kommun genomfördes storskifte i ringa omfattning. I början av 1800-talet blev det i stället genom *enskiftet* möjligt för en jordägare att bryta sig ur byn och samla sina ägor i ett block. Brukare kunde också åläggas att flytta ut sin gård för att få den ihop med de egna nya markerna. Detta blev början på en period med skiftesreformer som innebar radikala ingrepp som kom att förändra hela landskapsbilden. *Enskifte* kunde bara genomföras fullt ut där topografin tillät, som Skåne. Därför är det anmärkningsvärt att så många som 45 byar enskiftades inom Emmaboda kommun. 1827 kom beslutet om *Laga skifte*, som ersatte både stor- och enskiftet. Under 1800-talets lopp laga skiftades drygt 100 byar i kommunen.

Det svenska odlingslandskapet nådde sin största omfattning ca 1930. Då omfattade den samlade jorden i kommunen ca 70 000 ha, varav ca 25 000 ha åker. Efter andra världskriget skedde en allt snabbare omvandling av agrarlandskapet med minskning av jordbruksarealer och kraftigt minskat antal boskap. 2016 finns till exempel endast två uppsättningar mjölkkor i hela kommunen.

Skogens markant ökade värde från mitten av 1800-talet påverkade också avvecklingen av jordbruken. Denna process påskyndades särskilt efter att järnvägen dragits genom kommunen på 1870-talet. Fler farbara vägar byggdes från järnvägsknuten ut till olika delar av kommunen. Träpatroner satte upp sin verksamhet i Emmaboda. Det blev lönsamt att frakta sin skog in till Emmaboda, där den såldes och fraktades vidare med järnväg. Flera sågverk startade också. Både dessa och andra industrier gav arbetstillfällen som gjorde att jordbruken avvecklades och kommunen omvandlades till en industrikommun. Många gårdar ute i kommunens byar ägs idag av ättlingar till de tidigare brukarna, men används som helgboende eller att utgå ifrån vid skötsel av skogen.



Stängsmåla 1827, med ett stort antal inritade odlingsrösen. Efter skiftet togs de flesta bort. Mycket av stenen användes i stället i murar runt åkrarna.

Stenmurar, gärdesgårdar och odlingsrösen

Geologin och senaste inlandsisens härjningar har i hög grad påverkat levnadsförhållandena för smålandsbonden. De kartor som upprättades vid laga skifte ger en aning om förhållandena innan skiftena verkställdes. Kartorna uppvisar en mycket stenbunden odlingsmark med talrika odlingsrösen. Skiftesreformerna då gamla åkrar omfördelades och nya anlades innebar också en period av intensivt stenmursbyggande. För att få så mycket odlingsmark som möjligt, och helst så stenfri som möjligt plockades sten ur åkern och lades i murar runt åkrar eller utmed nya gränser, eller i rösen.

En småländsk stenmur av den här typen, som än idag kan ses i stor myckenhet i kommunen, byggs genom att man först gräver ett dike ner till frostfritt djup, minst 80 centimeter. Stenen tas upp, sorteras, jorden läggs på åkern. Stenmuren byggs som en *skalmur* från botten av diket, med stora stenar på utsidorna och fyll av mindre sten emellan. En stadig mur som står emot frost växer fram, lika djup under mark som över.

Runt hustomten kan också en annan typ av mur förekomma; *halvmuren*. Den har en stadig mur på utsidan och sluttande insida så att den har en triangelformad genomskärning. Både runt tomter och i andra stenmurar runt åkrar eller ängar, senare nyttjade som beteshagar, förekommer också att en trögärdesgård byggdes ovanpå stenmuren. Stenmuren kallas också för stengärdesgård. Vanlig *trögärdesgård* med stolpar nedgrävda i marken förekommer i myckenhet, men finns kvar i mycket liten omfattning idag i kommunen. Eftersom trögärdesgårdar har begränsad livslängd är de vi kan se idag nyttillverkade. Metoden och materialen med stolpar i ena, slänor i undertryckt gran och granvidjor att binda med är dock densamma.

I viss mån var soldater från de småländska regementena kommenderade till bygget av Göta kanal (som byggdes på rekordfart mellan 1810 och 1832). De erfarenheter många av dessa soldater fick med sig hem kom till användning också i byggandet av många av de stenmurar och husgrunder som uppfördes. Det sägs att de småländska stenmurarna därför i allmänhet är av hög klass. I alla byar i kommunen finns exempel på denna konst. Några är mer imponerande än andra. I Deragård norr om Algutsboda finns en mur som är tio meter bred. Uppförandet av nya murar avtog under 1900-talets början, men det finns exempel i kommunen på nya murar som byggdes så sent som en bit in på 1900-talet. Ett av de bästa exemplen på detta finns i byn Runnamåla i Långasjö socken. Idag läggs inga nya murar. Många av de gamla har skadats eller tagits bort då nya vägsträckningar dragits. Det är viktigt för karaktären i odlingslandskapet att de murar som finns kan vara kvar. Stenmurarna omfattas av biotopskyddsbestämmelser om minst en sida av muren gränsar mot jordbruksmark.

Hamling

Hamling av träd, företrädesvis lind och ask, skedde förr genom att kronorna toppskars i slutet av sommaren. Lövet sparades och torkades i kärvar och användes som vinterfoder till företrädesvis får. Hamling är en yttring av de magra marker och levnadsförhållanden som karaktäriserar Småland. Metoden är sannolikt mycket gammal, troligen äldre än höskörd. Hamlingen var så viktig att man ofta tog med sig de viktigaste trädslagen för att plantera när nya gårdar uppstod. Det är en av anledningarna till att det ofta växer lind och ask i gårdsmiljöer även där de inte finns i omgivningarna. Träd som hamlas regelbundet växer långsammare och blir ofta mycket äldre än motsvarande träd som inte hamlas. Både levande och döda hamlade träd har många olika sorters djur som lever i trädet. Att spara dessa träd innebär att bidra till biologisk mångfald. Det går utmärkt att återuppta hamling på gamla träd, eller till och med börja hamla nya träd. Lind är det tåligaste trädet att hamla. Därefter i fallande skala alm, ask, klibbal, sälg, oxel, bok, lönn, gråal, ek, björk, rönn, och det mest tåliga är asp. Träd som hamlats ger ett karaktäristiskt utseende som har tydlig koppling till bondesamhället och dess kulturlandskap.



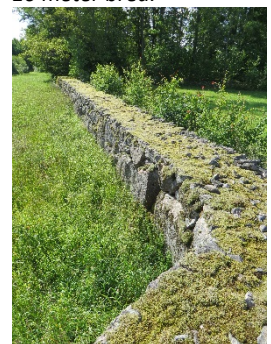
Stenmurar finns i alla byar i kommunen.



Trögärdesgården är mer sällsynt idag men var vanlig förr.



En stenmur i Deragård är 10 meter bred.



Välldagda murar i Runnamåla från 1900-talets mitt.



Tidigare hamlade träd i Plaggebo, Långasjö, ger karaktär åt byn och vägmiljön.

Linberedning

Linbastan är en byggnad, ofta byggs i skiftesverk med torvtak, där lin torkades efter *rötningen* och före *bråkningen*. Bråtugnen är en linugn, en enklare konstruktion för torkning av lin, med samma funktion som linbastan. Bråtugnen är en stenkonstruktion med stenväggar utan tak. Ofta finns det något hål nedtill för eldningen, att fylla på ved och för bättre drag. Linet torkades på slanor som lades ovanpå stenväggarna, över håligheten i mitten. Eventuellt fanns ett uppbyggt träkar ovanpå stenkonstruktionen. Eldningen skedde på marken. Den varma röken fick linet att torka så att det direkt kunde bearbetas i en s.k. *bråka*, varvid den vedartade delen inne i linstrået bröts av och ramlade bort och de yttre sega trådarna blev kvar. Gemensamt för bråtugnarna är att de ligger på betryggande avstånd från gården, på grund av brandrisken. Det har visat sig att det finns ovanligt många lämningar eller bevarade bråtugnar i kommunen. Alla nu kända bråtugnar har alla olika utseende, konstruktion och storlek. Några är murade med tre stenväggar mot en fjärde vägg av en stor natursten. De flesta är fyrkantiga, någon mer rund, någon har även ett murat valv. Ett exempel på en stensatt grop finns också. Bråtugnarna, som kan ha andra lokala namn i olika delar av landet, är en av få byggnader som har direkt och tydlig koppling till kvinnornas arbete på gården. Bråtugnarna kan idag vara svåra att upptäcka, svåra att tolka och syns inte på kartor. Om de är äldre än 1850 bör de idag räknas som fornlämning. I vilket fall har de mycket högt kulturhistoriskt värde!

Bevarad linbasta finns i Tomeshult och Maskummeberg i Algutsboda socken, Enkoneryd, Harebo, Långasjö och Trollamåla i Långsjö socken och Lekaremåla, i Vissefjärda socken. Bråtugnar finns bland annat i Duvemåla i Algutsboda socken, i Klasatorpet i Långasjö socken samt i Björnabygden, Bredasjö, Förlångsö, Hult, Karamåla, Parismåla, Stålsbergsmåla och Törsbo i Vissefjärda socken. Läs mer under kapitel 5E.



Bråtugnar i Bredasjö och Duvemåla (delvis nedrasad) mot en stor sten.



Bråtugnar Parismåla och Hult.



Linbasta Lekaremåla, Vissefjärda socken.



Linbasta i Trollamåla, Långsjö socken.



Rökugn



Linbasta Tomeshult, Algutsboda socken.

Kvarnar

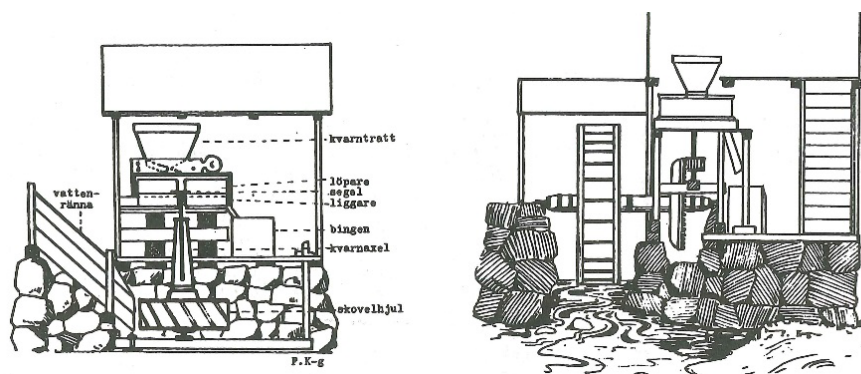
Varje gård och by i bondesamhället hade tillgång till en kvarn för att kunna mala brödsäd till människorna och djurfoder till kreaturen. Dessa kvarnar har generellt högt kulturhistoriskt värde eftersom de idag är så få och kan berätta om levnadsförhållandena i det självhushållande bondesamhället. Kvarnarna är också i hög grad förknippade med myter och sägner och är ofta värdeladdade symbolbyggnader.

De faktorer som är avgörande för tillgången på vattenkraft är fallhöjd och vattenmängd. De första kvarnarna i vår trakt var skvaltkvarnar, skvaltör, med ett litet liggande hjul. Skvaltkvarnarna krävde inte någon större fallhöjd och kunde byggas vid de små vattendragen. Den allmänna förekomsten av skvaltör på 1600-talet tyder på att de använts länge redan då. Under 1700-talet fanns vid nästintill varje liten bäck ett mindre vattenverk, som sågade timmer eller malde spannmål till husbehov och avsalu för grannarna i byn. Redan på 1400- och 1500-talen uppmärksammades bönderna skvaltör som ett oting av myndigheterna. De såg skvaltörna som en konkurrens till de skattebelagda tullkvarnarna som gav Kronan inkomst. Missnöjet bland bönderna generellt var stor med denna kvarntull. 1828 medgavs dock full frihet att anlägga husbehovssågar. I Emmaboda kommun finns en bevarad **skvaltkvarn** på ursprunglig plats i Plaggebo, Långasjö. Den är en av ett fåtal som finns kvar i hela länet.

Under 1700- och 1800-talen trängdes skvaltkvarnen undan av den större hjulskvarnen som har stående vattenhjul. Uthjulskvarnen kräver större fallhöjd och en ordentlig dammanläggning för att magasinera vatten. Vattentillgången var överhuvudtaget ganska ojämn i kommunens vattendrag. Torrperioderna, i synnerhet sommartorkan, är särskilt märkbar i de mindre vattendragen. Små vattenverk kunde lätt anpassa sig efter den ojämna vattentillförseln, men för bruksdriften var det svårare. Inom kommunen finns endast några få äldre hjulkvarnar kvar, men nästan alla utan vattenhjulet. Det finns fyra kända bevarade **vattenhjul** i kommunen; i kvarnarna i Duvemåla/Ubbemåla och Lida samt i krossen i Boda och stärkelsefabriken i Lindås (båda om/nybyggda).

I kommunen har **väderkvarnar** endast förekommit i begränsad utsträckning, vilket troligen beror på att de täta skogarna har hindrat utnyttjande av vindarna. I Vissefjärda har det funnits fem väderkvarnar, varav en finns kvar, i Lekaremåla.

Exempel på bevarade lantligt (agrar) belägna kvarnmiljöer i kommunen: Boda (Förlångskvarn), Ubbemåla/Duvemåla, Hermanstorp, Allgunås, Grimsgöl, Harebo, Lida och Törsbo. Äldre kvarnar finns också i Lindås. Kvarnen i Plaggebo utanför Långasjö är en av länets endast 3–4 bevarade skvaltkvarnar. Kvarnruiner och gamla kvarnplatser finns många fler. Om de är äldre än 1850 (och varaktigt övergivna) så räknas de idag som fornlämningsmiljö. Exempel på sådana finns i Gransjö, Kårahult, Åfors, Huvudhultakvarn, Allgunås, Björnabygden, Klippingsbo, Förlångsö, Linnefors och Lindboholm (Lindås).



Skvaltkvarnen var förr den vanligaste kvarntypen på landsbygden. Den har liggande vattenhjul och kräver inte så stor mängd vatten. **Hjulkvarnen** har stående vattenhjul och större kapacitet men kräver mer vatten. Kvarndammen ingår i dess miljö.



De kvarnar som finns kvar har högt kulturhistoriskt värde.



Skvaltkvarnen i Plaggebo, en av länets sista.



Kvarn (med uttritad hjul) vid vägbro i Karamåla på karta från 1655.



Den lilla hjulkvarnen i Ubbemåla/Duvemåla

Andra verk och sågar

Kvarnar användes inte bara till malning av säd utan innebar egentligen ett verk drivet av vattenkraft. Sådana verk kunde driva linkross som pressade linolja, bearbeta lump till papperstillverkning eller ha andra funktioner. Vattenkraften kunde också driva stampar som stampade ben till benmjöl eller vadmal. Sådana verk finns ej kvar i kommunen, men i Broakulla finns dammen kvar med namnet *Stampadammen*. Ordet *sågkvarn* innebar vad vi idag skulle kalla en såg. Ofta fanns både en kvarn och en såg vid samma vattenfall. De äldsta sågarna var ramsågar, sedan kom cirkelsågen, därefter bandsågen. Det finns idag inga bevarade äldre vattendrivna sågar i kommunen. Ett annat vattenknutet verk som är särskilt intressant att lyfta fram är degelkrossen i Boda glasbruk.



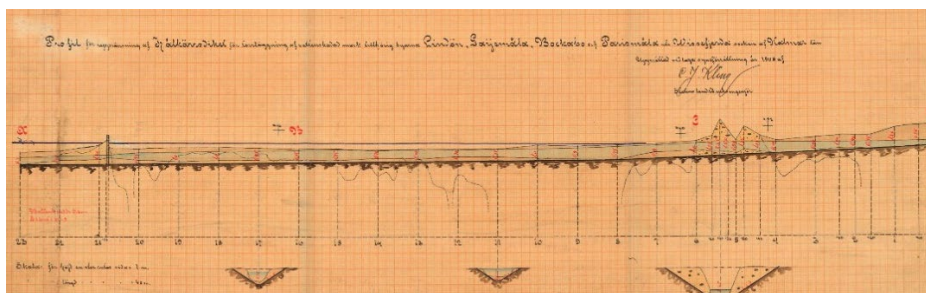
Stampadammen i Johansfors, med den gamla stamp-, kvarn- och kraftverksplatsen.

Sjösänkningarna

Under 1800-talet propagerade myndigheterna inte bara för skiftesreformer och stenröjning utan också för sjösänkningar i en strävan att rationalisera jordbruket och vinna mer odlingsbar mark. Särskilda statliga anslag och lån bidrog till att en rad sådana projekt genomfördes inom det mad- och sjötäta område som idag utgör Emmaboda kommun. Den nya odlingsmark som vanns lämpade sig för odling av havre. En del av de gamla platserna där man skördat starrgräs till vinterfoder förändrades. Nya mader togs i anspråk och just i Emmaboda kommun var det ett stort antal äldre timrade madhus som flyttades och ett stort antal nya brädlador som uppfördes vid dessa nya platser. De utdikade sjöarna och maderna användes några år till odling, men den nya marknivån sjönk undan och stora stenar kom upp. Tack vare konstgödsel kunde de nya åkrarna användas några år, men vanligen kunde de inte användas någon längre period, utan återgick till madängar där man kunde hämta hö till vinterfoder. Några exempel finns dock på utdikade mader som än idag används som åkrar. Karamåla och Parismåla utgör sådana exempel.



Degelkrossen i Boda glasbruk.



Texten "Profil för uppränsning af hålkärrediket för torrläggning af wattenskadad mark tillhörig byarna Lindön, Gajjemåla, Bockabo och Parismåla uti Wissefjerda socken..." visar ett tidstypiskt fenomen som var vanligt i Emmaboda kommun kring sekelskiftet 1900.



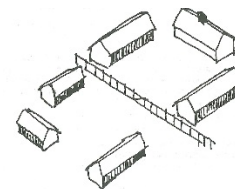
Svenska mosskulturforeningen spred de nya metoderna över landet, mellan 1886 och 1939.

Tiden efter 1945

Det svenska odlingslandskapet nådde sin största omfattning under 1920- och 1930-talen. Den samlade jorden i kommunen omfattade 1932 ca 70 000 ha, varav 32 % åker. Efter andra världskriget (1945) skedde en allt snabbare omvandling av agrarlandskapet i form av en mycket stark minskning av jordbruksarealen och antalet (små) jordbruk. Samtidigt tog mekaniseringen sin början och därmed försvann det gamla bondesamhällets arbetsformer efter hand. Att slå ängar med lie är ett sådant exempel. Detta påverkade i hög grad ängens artrikedom. Skogen ökade i värde från slutet av 1800-talet. Järnväg och nya vägar, sågverk och snickerifabriker bidrog till denna utveckling. Vid mitten av 1900-talet blev det mer lönsamt att satsa på skog än jordbruk. Skog planerades på gamla åkrar och ängsmark. En förmörkning av landskapet påbörjades. Jordbruksbygd förvandlades till skogsbygd och industribygd.

Bebyggelsen i skogslandet

I områden över högsta kustlinjen, som här i kommunen, ligger den äldre odlingsmarken i svackor och dalstråk medan bebyggelsen i äldre byar ligger på höjdparter. Exempel i kommunen finns i byarna Bökevara, Lida, Piggsmåla och Törsbo. Den bebyggelse som flyttade ut efter enskifte eller laga skifte saknar vanligen samma terränganpassning.



Götisk gårdsform.

Den götiska gården

Den götiska gårdstypen som förekommer i Emmaboda kommun är densamma som över ett stort område i sydöstra Sverige. Denna form skiljer sig från t. ex. de skånska, nordsvenska och centralsvenska. Det mest utmärkande draget för den götiska gården är att mangården och tomten runt denna avskiljs tydligt med ett staket eller en mur från fägården, med ladugård, loge och andra uthus. Mangårdsbyggnaden flankeras av två fristående byggnader, en form av "flyglar". Dessa rymde vanligen funktioner som bryggghus (tvättstuga), drängstuga, snickarbod och vedbod. Ibland ligger fägården på andra sidan vägen. Idag har den mest utpräglade formen ofta försvunnit då hus flyttats eller rivits, nya ekonomibygnader uppförts eller vägen dragits om. Majoriteten av de äldre gårdarna bygger dock ursprungligen på denna form.

Olika typer av byar, byformer

Radbyn var den vanligaste typen av by i de östra delarna av Götaland som Småland tillhör, fram tills bebyggelsen splittrades av hemmansklyvning eller skiftesreformer. Radbyn kännetecknas av att gårdarnas bostadshus låg tätt intill varandra i en rad och ladugårdarna innanför, i en annan rad intill varandra. Åkrarna låg i följd i samma ordning som gårdarnas placering. Exempel på rester av radbyar i kommunen idag finns i Södra Lida, Ramsjö och Karamåla. Exempel finns också på "falsk radby", som uppstått efter skiftet och inte har medeltida ursprung. Sådana byar är Moshult och Ingemundebo.

Klungbyn är en vanligt förekommande byform i dessa trakter. Den utmärks av att gårdarna ligger utspridda eller i glesa klungor, ofta längs en bygata eller vägkorsning. Här märks att bebyggelsen inte styrts av fördelningsprincipen för åkrarna, som i radbyn. Exempel på klungbyar inom kommunen finns i Grimmagärde, Östra Allgunås, Mundekulla, Piggsmåla (f.d. radby), Skurebo (utglesad) och Trollamåla.

Släktbyn är en tredje typ av by. Den utmärks av att olika hustyper i byn bildar olika grupperingar; Boningshusen bildar en enhet tillsammans med de närmaste bodarna. Uthus bildar en annan bebyggelsegrupp och ladugårdarna en tredje. Ibland är formen extra tydlig då boningshusen placerats kring en gemensam gårdsplan, ett litet bytorg. Ofta har denna bytyp uppkommit ur hemmansklyvning från en enda gård. Släktbyn var tidigare en vanlig form i Emmaboda kommun, men försvann efter hand som byarna skiftades.

Kyrkbyn. Kyrkomiljön som sockencentrum

Socknen var länge den kyrkliga och kommunala förvaltningens gemensamma område. Som centrum i socknen var kyrkan, kyrkbacken och kyrkstallarna en naturlig mötesplats där både privata och kommunala angelägenheter dryftades. Dit förlades också ofta marknadsliv och köpenskap. Till sockencentrum, eller kyrkomiljön, knöts en rad mer eller mindre officiella funktioner. Förutom kyrkan finner man ofta sockenstuga, sockenmagasin, skola, fattighus, kyrkstallar och gästgiveri/skjutsstation. I Algutsboda socken fördelades dessa uppgifter mellan kyrkan och Eriksmåla marknadsplats. De tre **sockenkyrkorna** i kommunen har alla uppförts på samma plats som en medeltida föregångare, från 1100-/ 1200-talet. I Emmaboda köping, som tidigare tillhörde Vissefjärda, byggdes församlingshemmet om till kyrka 1941.



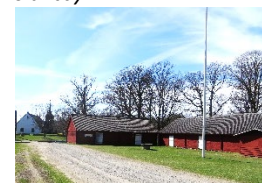
Karamåla har formen av en radby, alltsedan medeltiden, här illustrerad på karta från 1600-talets mitt.



I södra Lida finns en form av radby med tre gårdar.



Södra Tomeshult är exempel på en form av släktby.



Kyrkstallarna i Vissefjärda är en gammal mötesplats.



Långsjö kyrkstallar, ombyggda till vandrarhem.

Sockenstugor i kommunen byggs från 1700-talets mitt. De hade flera olika funktioner; t.ex. som bostad åt klockaren, som skollokal och som fattigstuga. Ofta upprättades de första sockenbankerna också här. Kyrkan ansvarade för de fattiga från medeltiden och fram till reformationen, då staten övertog detta ansvar. I kyrkolagen från 1686 föreskrevs att varje socken skulle inrätta en **sjuk- och fattigstuga**. 1918 antogs en ny förordning och ordet ålderdomshem började ersätta fattigstuga. Exempel på fattigstuga finns kvar i Långasjö och exempel på ålderdomshem finns i Algutsboda och i Bussamåla.

Kyrkstallar blev typiska för stora socknar med många gårdar. De tillresta bönderna behövde stall att ställa in hästen i medan gudstjänsten varade, särskilt på vintern. På så sätt kan man säga att kyrkstallarna var ett resultat av kyrkplikten. Det var framför allt under 1800-talet som de stallar vi ser idag växte fram. Ursprungligen ägdes de var och en av olika gårdar, och underhölls också av var och en, så att de kom att få olika underhållsintervall. Idag när stallen ägs av samma ägare sker underhåll samtidigt, vilket ger ett mer enhetligt intryck. Kyrkstallarna vid Vissefjärda är unika. De består av en välplanerad symmetrisk anläggning kring ett kvadratisk torg, på ömse sidor gamla vägen upp mot kyrkan. Stallarna ritades av dåvarande ägaren till Södra Kyrkeby, översten C Silferswärd, 1854, och hade plats för 240 hästar. När de byggdes 1855 revs alla gamla stall som låg oordnat på samma plats. Idag är stallarna ombyggda till hembygdsmuseum, men ett stall finns i originalskick. Kyrkstallarna i Algutsboda är rivna, medan en del av Långasjös har byggts om till vandrarhem.

Sockenmagasin började byggas efter att regeringen utfärdat föreskrifter om detta 1734. Funktionen var att förvara spannmål så att det även under missväxtår skulle finnas brödsäd eller utsäde till behövande. 1813 blev det möjligt att använda sockenmagasinen till att finansiera fattigvård och liknande. 1817 fick sockenstämman inflytande över magasinerna och från 1843 full kontroll. 1863 blev det tillåtet att omvandla spannmålsfonderna till penningfonder. De sockenmagasinen som byggdes under 1800-talet var ofta särskilt stora och kraftigt konstruerade, som Vissefjärda sockenmagasin från 1812. Antalet sockenmagasin i Sverige uppgick 1832 till nästan 1000 stycken. I början av 1900-talet hade det sjunkit till runt 200. Idag är de ännu färre, vilket gör att varje bevarat magasin i sig har mycket högt kulturhistoriskt värde.

Skolväsendet. 1842 års folkskolestadga innebar en ny epok för undervisningen. Innan dess hade den främst bestått i frivilligt deltagande några månader om året, med hjälp av ambuleringe lärare, ofta kyrkans klockare. Kommunens första skola hade dock startat redan fyra år innan dess, tack vare prost J G Uddenberg i Vissefjärda, som lät uppföra den första skolbyggnaden i Vissefjärda 1838. Det dröjde till 1860-talet innan fler skolhus byggdes i Långasjö och sedan Algutsboda. De första skolhusen låg ofta i kyrkbyn, medan en princip senare blev att förlägga skolhusen mellan byarna, ofta mitt i skogen, för att de skulle få så stort upptagningsområde som möjligt. Det finns flera exempel på detta i kommunen, t.ex. Vilhems Mobergs första skola Påvelsmåla utanför Moshult (senare flyttad in till byn), Humlebäck och Månsamåla. Exempel finns också på skolor inne i större redan barnrika byar, som Allgunås, Boda, Båldön, Eriksmåla, Förlångsö, Harebo, Hermanstorp, Johansfors, Klippingsbo, Moshult och Stoplåbäck.

Marknadsplatsen var under förhistorisk tid troligen knuten till lokala kult- och tingsplatser. Under medeltiden utvecklades en del marknader i samband med kyrkliga fester. I början av 1800-talet kom en lag som tillät att s k frimarknader fick hållas på landsbygden utanför städerna. 1830 gavs ett sådant tillstånd till Eriksmåla och Algutsboda, senare till Strängsmåla i Långasjö. 1906 hölls den första marknaden inne i Emmaboda. En av de viktigaste varorna var nötkreatur och andra djur. Sedan slakteriföreningar bildats på 1930-talet upphörde kreaturshandeln. Eriksmåla marknadsplats finns kvar, med marknadsbodarna, och är också utsedd till riksintresse för kulturmiljövården. Arrestlokalen som hörde till Emmaboda marknad står på hembygdsgården.



Sockenstugan i Långasjö har fungerat både som skola, kantorsbostad.



Den gamla fattigstugan i Långasjö.



Algutsboda kyrka på en höjd, med kyrkcentrals olika funktioner samlade; ålderdomshem, sockenstuga, skola, arrendatorns jordbruk.



Vissefjärda sockenmagasin.



Allgunås skola.

Olika hustyper

Enkelstugan, här i trakten ofta kallad *6-knutbyggning*, byggdes ursprungligen knuttimrad, där stockarnas längd bestämmer husets storlek. Den innehåller ett rum med eldstad, en förstuga (farstu) och en liten kammare avdelad från förstugan. Kammaren kan också senare ha blivit kök. Den finns en murstock i mitten, ofta en bit ned på takfallet. Detta utseende tyder på att taket är ett åstak, där mittåsen i nock inte tillåter en murstock (skorsten) i nock. En ytterdörr i form av en så kallad enkel bräddörr i liv med väggen men förskjuten i sidled är också kännetecknande. Ibland har en öppen veranda eller en glasveranda senare byggts utanför dörren, ofta under 1900-talets början. Ibland byggdes den gamla timrade enkelstugan på till två våningar. Ibland byggdes den till så att den blev en parstuga. Dessa båda hustyper kan alltså innehålla äldre delar. Ett exempel på en sådan tillbyggd och påbyggd mangårdsbyggnad finns i Duvemåla. Enkelstugan syns idag främst i torpbebyggelsen, men även i t.ex. undantags-hus. De enkelstugor som uppfördes från slutet av 1800-talet och en bit in på 1900-talet kan vara byggda med väggar av stående plank, men knuttimringen är vanligast.

Parstugan bygger på en timmerkonstruktion. Stockarnas längder styr husets mått. Utmärkande är formen med ett rum på ömse sida om ett mittparti innehållande hall mot framsidan och kök mot baksidan. Ibland har detta smala kök byggts ut. Exempel finns i Duvemåla. Parstugan kännetecknas också av att huvudentrén ligger mitt på långsidan, med en dubbeldörr i liv med ytterväggen. Ibland har en öppen veranda eller en glasveranda senare byggts utanför. Det ena rummet användes som finrum, som endast eldades upp vid särskilda tillfällen. Rörspisen är den vanligaste spisen i dessa salar. Rörspisen har samma funktion som en kakelugn, men utsidan är putsad i stället för kaklad. Man kan säga att det är en billigare form som passade i Småland. Det andra rummet användes som "vardagsrum" innehållande flera olika funktioner. Gavlarnas bredd är en stocklängd. De två rummen har inga mellanväggar och vanligen bara ett fönster i gaveln, samt en på varje långsida. Stora parstugor med två fönsteraxlar i gavlarna förekommer också. En äldre form av parstuga hade bara en våning, men den vanligast förekommande parstugan i Emmaboda kommun har två våningar.

Dubbelkammарstugan är också en hustyp som förekommer i vissa byar i kommunen. Planlösningen påminner om parstugans, men skiljer sig genom att dubbelkammарstugan är djupare/bredare, med två mindre rum (kammare) på ena gaveln. Gavlarna har också dubbla fönsteraxlar. Dubbelkammарstugan har sitt egentliga kärnområde i Småland och i Västergötland, men förekommer också i Halland, på Öland och i södra Östergötland.

Salsbyggnaden, ibland kallad *bredbyggning*, har en sex-delad plan som förekommit både under 1600- och 1700-talen i herrgårdar, militärboställen, prästgårdar och andra högreståndsmiljöer. Typen slog igenom mer allmänt på landsbygden i dessa trakten från mitten av 1800-talet. Vanligen är huset enplans, med en stor oinredd vind. Ett annat vanligt förekommande karaktärsdrag för salsbyggnaden är den stora frontespisen på framsidan, som öppnar upp det stora taket så att ljus kan fås till ett inrett bostadsrum på vinden.

Olika byggnadsformer

I bondesamhället var **mangårdsbyggnaden** på gården, bondgården, den självklara boendeformen. Bostadshuset var alltid timrat, antingen i form av en enkelstuga i en eller två våningar eller, som var vanligast här i kommunen, i parstugor i två våningar. De kunde också utgöras av salsbyggnad eller dubbelkammарstugor (se ovan). I fristående sidobyggnader kunde finnas bostad för drängar eller jordbruksarbetare. Dessa var också vanligen timrade, men kunde även vara byggda i skiftesverk. Vid stora gårdar förekom också arbetarbostäder eller statarbostäder. Det finns bara få exempel på detta i Emmaboda kommun. Flädingstorp är exempel på en större gård som har bevarade **arbetarbostäder** för jordbruksarbetare. Generationsboende var vanligt förekommande på gårdarna. Ibland bodde gårdens pensionerade föräldrar i en del av huset, men



Enkelstuga från Klippingsbo.



Parstuga från Piggsmåla.



Salsbyggnad från Ekeboryd.

vanligen fanns ett så kallat **undantagshus**, *undantag*, någonstans på gården. Det finns ett antal sådana bevarade undantagshus i kommunen. Dessa har stort kulturhistoriskt värde eftersom de ingår i en berättelse om bostadsförhållandenas utveckling under 1800- och 1900-talen. Det förekom också att den äldre generationen flyttade längre, till ett torp.

Från slutet av 1700-talet och under 1800-talet växte befolkningen, särskilt bland de fattiga som inte hade egen gård. För att överleva utan gård och inkomst fanns några olika alternativ. Att utvandra var en av lösningarna som blev särskilt vanlig i Emmabodabygden. Att skaffa jobb på en av industrierna var ett annat sätt. Då ingick vanligen en arbetarbostad i lönen. Att ta upp nya odlingar på mer perifera marker kunde också vara ett sätt, men den mer lättodlade jorden var redan upptagen, och det som fanns att tillgå var svårödlade steniga områden i utkanten av byarna. Vanligare blev att man byggde sig en stuga och utövade någon form av hantverk. Säkert var många av de fattiga också mångsysslare, där fiske, bärplockning och potatisodling på en liten yta intill stugan blev en livsnödvändig del av ekonomin. Många fattiga kunde också arbeta tillfälligt på större gårdar vid te x skördetid. De enkla små bostadshus som de fattigaste bodde i under 1800-talet kallas torp eller backstugor. Som samlingsnamn kan de kallas *lägenhetsbebyggelse*. Gemensamt för dem är att de ligger på ofri grund, oftast på allmän stenig mark som är oanvändbar jordbruksmark, inte sällan i en skogsbacke och att de inte var skattlagda. Ordet och fenomenet **torp** uppstod redan under medeltiden, men syftade då på avskilt beläget nybygge, en icke skattlagd mindre gård som arrenderades av torparen mot dagsverksplikter. Torpet i sig är vanligen en timrad enkelstuga.

En **backstuga** är en liten enkel stuga belägen på annans mark, bebodd av personer som inte huvudsakligen sysslade med jordbruk, av gamla och/eller fattiga människor. En del fungerade som "pensionärsbostad" för gamla föräldrar, pensionerade trotjänare eller socknens fattighjon. Dessa personer kallades backstugusittare. Ordet backstuga betyder att man bor "på bar backe" eftersom man inte ägde marken man bodde på. Ofta låg dessa stugor på allmänningar. Begreppet är känt sedan början av 1600-talet. En backstuga kan vara byggd på samma sätt som ett torp, som en liten enkelstuga. Backstuga kan, som namnet anger, även syfta på så kallade **jordstugor** eller jordkulor, som byggts delvis nedgrävda i marken. Sådana enkla bostäder förekom i södra och sydvästra Sverige. Jordstugan, som bestod av ett enda rum, var oftast delvis nergrävd och byggd mot en sluttning, med tre väggar av brädor eller sten och den fjärde väggen av den stensatta jorden. Kännetecknande är också att den enkla murstocken med öppen spis var murad intill ingången på den yttre väggen. Jordkulan var den enklaste formen av människobostad, ungefär som en jordkällare men med eldstad. Endast någon enstaka renoverad (rekonstruerad) sådan jordkula finns ännu kvar.

Dessa enkla bostadshus är ett uttryck för den växande fattiga befolkningen under 1800-talet. Dess historia hänger också samman med historien om utvandringen från dessa trakter. Samtliga byar i kommunen har haft torp och backstugor på samfällid icke odlingsbar mark i byarnas utkanter. Många av dem har försvunnit, men en del finns kvar tack vare att små tomter (fastigheter) styckats av och de fick ny funktion som sommarstuga. Det finns flera exempel i kommunen på perifera svårödlade områden som uppstod nästan som byar i skogen med ett stort antal enklare byggnader, backstugor, uppförda av de allra fattigaste; t. ex. utanför Klippingsbo, Rammsjö (Ulvamon) och Torsjö. Eftersom många av torparna och backstugusittarna utövade något hantverk för att försörja sig uppstod också så kallade hantverkargator (se även under kapitel 1A Lyckebyåns vägar) I norra Algutsboda socken, nordöstra Vissefjärda och södraste delen av Långasjö, som utgör de magraste och stenigaste delarna av socknen, var koncentrationen av fattig bebyggelse störst.

Säteriet är en form som förknippas med adeln. Ägaren var befriad från skatt, fram slutet av 1800-talet då privilegiet upphörde. Emmaboda kommun kännetecknas av i stort sett avsaknad av högreståndsmiljöer. Dock har det funnits tre säterier: Ubbemåla, Grimsgöl och Flädingstorp. De två senare ingår i kulturmiljöprogrammet och har bevarad bebyggelse.

Villan är ett friliggande bostadshus med en, eller ibland två, bostäder/lägenheter, samt tomt med uthus, omgärdat med staket. Ofta tillhör vackra påkostade grindar och grindstolpar i sten eller trä till dessa kulturmiljöer. Begreppet villa går tillbaka till antikens Rom och betyder "herrgård" eller "lanthus". Villan är en bostadsform som finns mest i tätorterna, men också förekommer i agrara miljöer där en äldre mangårdsbyggnad ersattes med en modern villa, vilket förekommer i kommunen i ringa omfattning. På bruksorterna i kommunen förekommer också så kallad **egna hemsbebyggelse**, vilket också är en form av villa.

Villor från olika perioder har olika byggnadsteknik och stil. Ofta är de mer "arkitektoniska" eftersom de "ritades" till skillnad från traditionell bebyggelse som fick den utformning som byggmästaren eller gårdens folk som byggde bestämde. Under 1920-talet började byggandet i högre grad nyttja standardiserade och ibland prefabricerade delar. Huskataloger med typhus gavs ut.



Villa av 1920-talstyp.



Villa av 1930-talstyp.



Villa av 1940-talstyp.



Villa av 1950-talstyp.



*Villa av 1960-talstyp.
Villor i Emmaboda.*

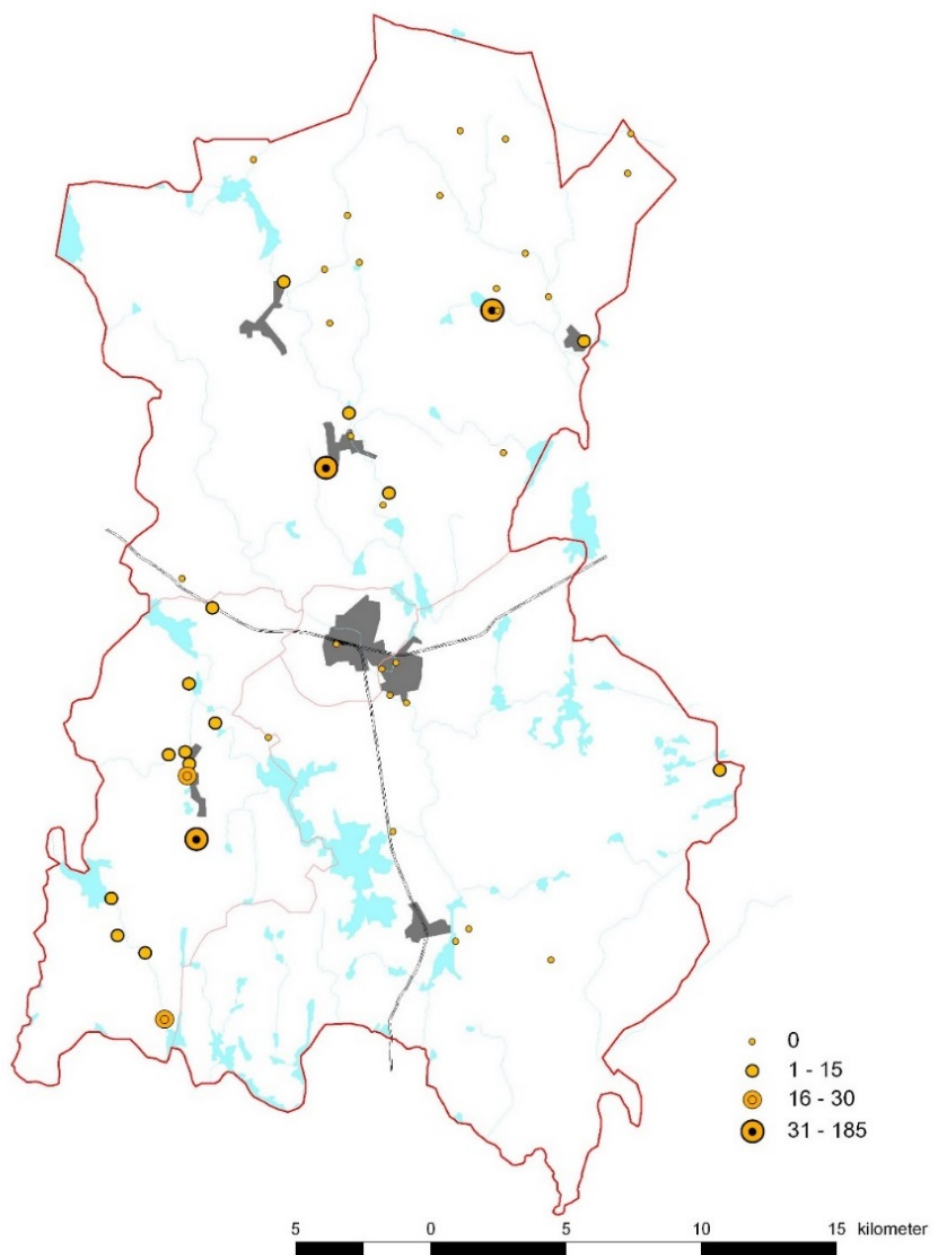
2B. Skogen som resurs

Ved till glasbruk

Norra delen av kommunen, som sammanfaller med Algutsboda socken, karaktäriseras av stenrika svårodlade marker i barrskog. Här har skogen utnyttjats som en av grundförutsättningarna för att starta **glasbruk**, eftersom det gick åt en mycket stor mängd ved till glasugnarna. Området ingår i det kulturhistoriskt viktiga Glasriket, som sträcker sig in i Kronobergs län, och har ett kulturhistoriskt värde av riksperspektiv. Se vidare i särskilt kapitel om *Glasriket*, kapitel 3.

Sågverk i Emmaboda kommun

Anläggningar registrerade i industrihistorisk GIS-bas, mars 2008
Med storlekssymbol, antal anställda som flest



Kartan visar många små sågverk samt en tydlig lokalisering till Algutsboda och Långasjö socknar. Kartan är sammanställd ur Kalmar läns museums industrihistoriska databas av Lotta Lamke, under projektet Emmaboda kommuns industriarv 2008.

Sågverk och träindustri

Även Långasjö socken karaktäriseras till stor del av barrskog. Här har skogen utnyttjats till flera **sågverk** och små snickerier och **möbelfabriker**, som är en viktig del av socknens identitet. Även i Algutsboda och någon mån Vissefjärda finns exempel på sågverk och snickerier. Tätorten Emmaboda hade också flera större möbelfabriker, tändsticksfabrik med mera. Idag finns endast få delar av detta kulturarv kvar i bebyggelsen. Se vidare kapitel 4B, *Industri*.

Binäringar

Från äldsta tider fram till mitten av 1800-talet har tillverkningen av de varor som behövdes för föda, kläder, hus, redskap och transportmedel skett i hemmen. Eftersom en stor del av befolkningen under 1800-talet och in på 1900-talet var fattiga obesuttna utan gårdar utvecklades en lång rad andra sätt att försörja familjerna. **Hantverk** av lokala råvaror var vanligt. Av trä, rötter, vidjor, ris och näver kunde man tillverka en rad olika produkter som kunde säljas och inbringa lite inkomst. Biodling, pottasketillverkning, salpetersjudning, tjärbränning och kolning var andra bisyssor. **Pottaska** användes bland annat vid glastillverkning. Vi har dock inga kända platser efter sådan tillverkning i kommunen idag. **Salpeter** tillverkades i Sverige eftersom den behövdes vid kruttillverkning. Gödselrik jord koktes, "salpetersjudning". En plats i Tomeshult är en sådan konstaterad plats. Verksamheten upphörde redan på 1820-talet då staten tog över.

Tjära var nog den skogsprodukt som tidigast fick stor ekonomisk betydelse. Man kan säga att tjärtillverkningen under tusen år var en viktig bisyssla för både bönder och torpare i skogsbygder runt om i landet. Mellan 1500-talet och 1800-talet var Sverige världsledande när det gällde tillverkning av tjära, som framför allt såldes till flottan. Tjäran användes främst som smörjmedel, tätningsmedel och impregnering av trä, läder, skinn och rep. I Emmaboda kommun låg det nära till hands att sälja tjära till flottan i Karlskrona.

Tjära tillverkas genom att kådrika tallstubbar bränns och elden hålls nere och får brinna sakta och syrefattigt, så kallad torrdestillation. Den vanligaste anordningen vid tjärbränning var tjärdalen, som var uppbyggd kring en trattformig avlång grop. Vanligen utnyttjades samma tjärdal under flera generationer. Tjärdalar uppfördes främst i skogsmarken och grävdes oftast in i en sluttning som gav en naturlig lutning och ett utlopp för tjära. Tjärdalen formades som en tratt med en diameter mellan 5 - 15 meter. Platserna är idag ofta övertorvade och beväxta med vegetation eftersom kolet i marken gynnar växtligheten. Tratten och rännan kan man urskilja genom förhöjningar i marken vid sluttningar, ibland finner man även stenar och jord som har används i konstruktionen av tjärbränningen. I regel återfinns även rikligt med kol och sot i marken. Eftersom processen skulle övervakas kan det också hända att man kan hitta spår efter jordkolor som användes som tillfällig bostad. Spåren efter tjärdalarna är idag svåra att upptäcka, men vi kan vara ganska säkra på att det finns ett ganska stort antal inom kommunens gränser.

Kol är den andra stora produkten som förr var mycket förekommande i dessa trakter. Kolning är en torrdestillation av trä, som tillverkades genom att ved brinner sakta med begränsad syretillförsel, i en så kallad mila. Det finns också många spår efter ett stort antal kolbottnar som vittnar om detta i kommunen. Ett område i nordvästra delen av kommunen utmärker sig särskilt som ett område med ett stort antal spår från äldre kolframställning. Kolningen har ett tydligt samband med behovet av träkol till järnbruken; Linnefors, Orrefors respektive Lessebo järnbruk. Många av dessa lämningar härrör från 1700-talet, men det kan också finnas spår efter malmbruk från medeltiden. Spåren efter kolning syns som kolningsgropar och kolbottnar. En kolare kunde sköta om flera milor samtidigt. Till denna lilla miljö hörde därför en så kallad kolarkoja, som kolaren använde som tillfällig bostad. I kolarkojan kunde kolaren äta och vila, men ändå ha uppsikt över milan. Därför kan det finnas rester efter kolarkojor i form av ett raserat spisröse omgivet av en u-formad låg vall. Kolningsgropar är vanligen runda, 0,5–1 meter

djupa och ett par meter i diameter, men de kan också vara firsidiga. Groparna omges av låga vallar och i botten, under vegetationen, finns spår av träkol. Kolningsgropar kan ligga ensamma eller i grupp. Kolningsgropar äldre än 1850 räknas som fasta fornlämningar.

Torvindustrin

I kommunen finns tre torvmossar som haft omfattande torvbrytning. Den mest kända är den i Moshult, som Vilhelm Mobergs skrivit om. I Algutsboda finns ännu en del byggnader kvar vid den nedlagda torvindustrin. Den tredje torvmossen är Torstamåla (se omslagsbild). Den har både en omfattande mosse med utlagd järnvägsräls och en komplett industribyggnad. Torstamåla torvströindustri är unik i länet och en av landets bäst bevarade. Den har mycket högt kulturhistoriskt värde. Torvindustrin är exempel på tre av de karaktärsområden som Emmaboda kommun besitter; skogen som resurs, maderna (Lyckebyån) som resurs och industrikommunen.



Algutsboda torvmosse.



Torstamåla torvströfabrik, idag museum.

2C. Gränsbygden

Emmaboda kommun är en påtaglig gränsbygd. Området är gränsbygd på flera olika sätt, såväl kulturgeografiskt som kulturhistoriskt. Kommunen gränsar i söder mot Blekinge, den forna riksgränsen mot Danmark. Det finns både fysiska platser och en mängd berättelser samt händelser förknippade med detta. Även historierna om Nils Dacke har en koppling till denna gränsbygd. Västra delen av Vissefjärda socken, väster om Lyckebyån, kallas Kåraböket. Denna del tillhörde Varend härad, medan bygden öster om Lyckebyån tillhörde södra Möre härad. En tydlig skillnad mellan dessa är att man i Varend hade soldater och soldattorp, medan man i södra Möre hade båtsmän och båtsmanstorp. Kommunen utgör även gränsbygd ur ett arkeologiskt hänseende. Sydvästra delen av Långasjö socken ligger i utkanten av ett område i Kronobergs län som har 1/3 av landets kända registrerade hällkistgravar. Området är en tydlig gräns mellan ett exceptionellt gravrikt område i Varend och det gravfattiga i övriga kommunen. Inom kommunen finns flera värdefulla miljöer och objekt som speglar såväl socken-, härads- läns- och landsgränser.

Lands- och landskapsgräns

Emmaboda kommun ligger i den sydligaste delen av Småland och gränsar i söder mot landskapet Blekinge. Fram till 1658, freden i Roskilde, utgjorde den södra kommungränsen en del av riksgränsen mot Danmark.

Det finns både fysiska platser och en mängd berättelser samt händelser förknippade med denna f.d. riksgräns. En av de mer framträdande berättelserna är om bonden Nils Dacke som var bosatt i Vissefjärda socken och som 1542 startade "Dackefejden", bland annat för att visa sitt missnöje mot Gustav Vasas försök att begränsa handeln över riksgränsen och höjda skatter. I kommunens södra del finns en mängd historier och fysiska platser som kan knytas till Dacke och den forna landsgränsen, bland annat så kallade Dackegrottor, men också byn Södra Lindön.

Administrativ indelning

Sveriges indelning administrativt, kyrkligt och rättsligt växte fram och grundlades under medeltiden. Under 1600-talet fick Småland skarpare geografisk avgränsning genom den länsindelning som genomfördes. Dagens länsgränser har sitt ursprung från de medeltida slottslänen. På 1680-talet stadgades indelningen i Kalmar, Kronobergs och Jönköpings län. Av det område som idag ingår i Emmaboda kommun hörde Långasjö och Algutsboda socknar till Kronobergs län och Vissefjärda socken till Kalmar län. I juridiskt avseende lades vid denna tid hela Småland under Göta hovrätt med säte i Jönköping.

Småland bestod under förhistorisk tid och medeltid av flera "små land" och folkland, vars geografiska avgränsning länge var oklar. Smålandens försökte bevara ett

självständigt politiskt styre och var endast löst knutna till riksgemenskapen. Landen var indelade i häradar med ting som behandlade rättsliga, administrativa och politiska frågor. Vid häradstinget reglerades under 1600- och 1700-talen bl.a. postgång, vägunderhåll, skjuts- och gästgiveriväsende, brandskydd, jakt och nyodling. I Kalmar län sammanfaller lands- och häradsgrensarna Tjust och Aspeland. I Sevede, Handbörd, Möre och på Öland är landen indelade på två eller flera häradar. Av dagens kommunyta ingick Algutsboda socken i Uppvidinge härad och Långasjö i Konga härad. I Vissefjärda socken hörde området öster om Lyckebyån till Södra Möre härad och området väster om ån till, som kallades "Kåraböket", till Konga härad.

Sedan kristendomen införts byggde katolska kyrkan upp en organisation för eklektiska och andra ändamål. Stiften blev den största kyrkliga enheten. Varje **stift** bestod av flera kontrakt som var indelade i **församlingar (=socknar)**. Sockenarna Algutsboda, Långasjö och Vissefjärda hörde till Växjö stift. **Socknen** var från början en kyrklig förvaltningsenhet som med tiden också fick beteckna en politisk enhet. Det beslutande organet i socken var sockenstämma som från början bara behandlade kyrkliga angelägenheter. Under 1600- och 1700-talen började sockenstämman allt mer anlitas för den borgerliga kommunen och beslutade i frågor som rörde fattigvård, sjuk- och hälsovård. Sockenindelningen är sedan 1995 inte längre en aktiv administrativ enhet, men används ännu i många tillämpningar.

Roten var den minsta administrativa enheten i en socken. Roten användes som indelningsgrund för samhälleliga uppgifter i kyrkliga, sociala och militära angelägenheter. Avsikten var att upprätta jämnstarka smågrupper på vilka åligganden kunde fördelas så rättvist som möjligt.

Kommunreformer

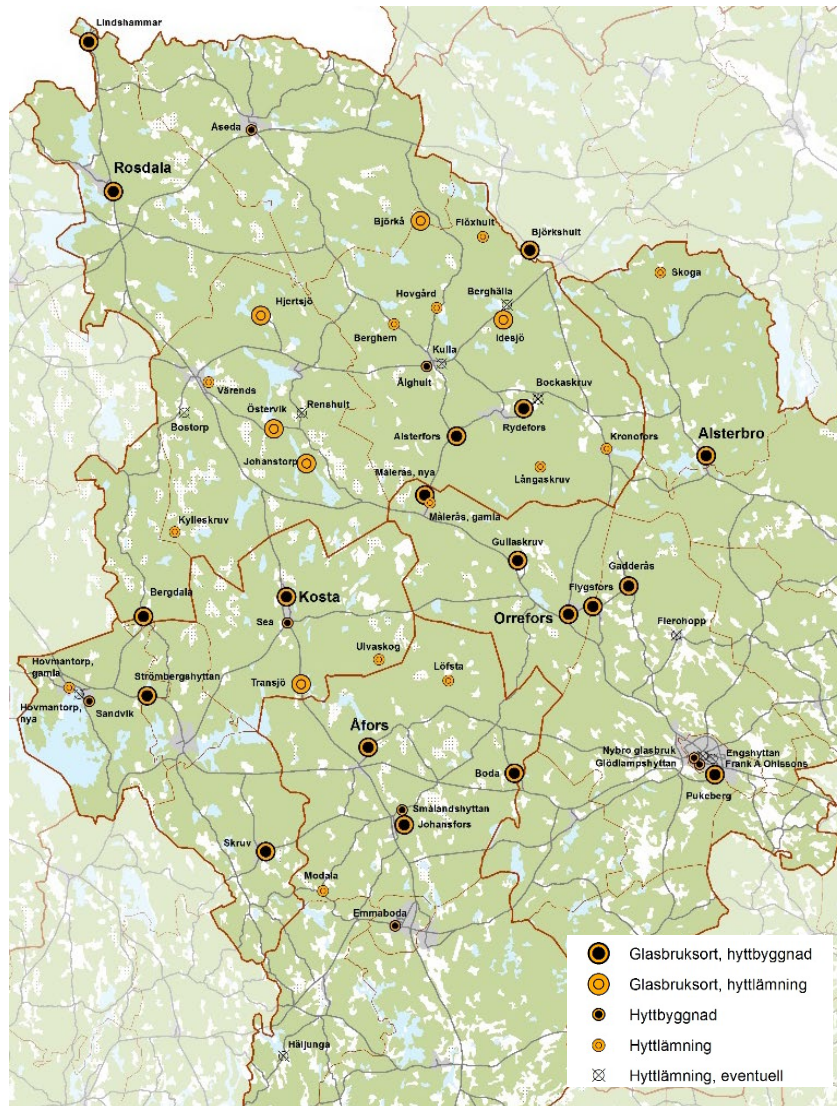
År 1862 kom förordningen om kommunal styrelse, vilket innebar att socknarna blev landskommuner med kommunalstämma och kommunalnämnd. De viktigaste resultaten av 1862 års kommunalreform var att kommunalt självstyre och beskattningsrätt befästes. Man skilde mellan beslutande och förvaltande organ, fick en rationalisering av förvaltningsapparaten och standardiserade byggnads-, brand-, ordnings- och sundhetsväsen. Efter andra världskriget förändrades kommunindelningen ytterligare genom en rad reformer. Mindre kommuner slogs samman till större enheter och den tidigare indelningen i landskommun, köpingar och städer upphörde.

I storkommunen Emmaboda, som bildades efter kommunreformerna 1969 och 1971, ingår Emmaboda f.d. köping samt socknarna Algutsboda, Långasjö och Vissefjärda. Algutsboda och Långasjö hörde fram till 1971 till Kronobergs län.

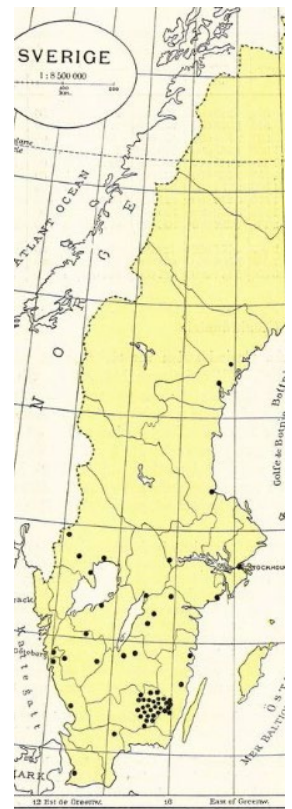
3 Glasriket

Emmaboda kommun är en del av Glasriket. Ved, sand, vattenkraft och arbetskraft utgjorde grunden, tillsammans med den yrkeskår av hantverkare som utvecklats utifrån moderbruket Kosta glasbruk. En kultur grundad på kunskap om glastillverkning växte fram och under 1900-talet engagerades allt fler i produktionen och spridningen av det småländska glaset: buteljer, konserverburkar, servisglas, konstglas. Fönsterglaset blev ett konkret bidrag till uppbyggnaden av det moderna Sverige. För att produktionen skulle kunna växa byggdes hela samhällen i glasbrukens regi. Människor från andra delar av världen välkomnades att bidra till den ökande produktionen. Glaset och området det kom ifrån blev ett begrepp. Djärva formgivare satte och sätter ännu glasriket på världskartan.

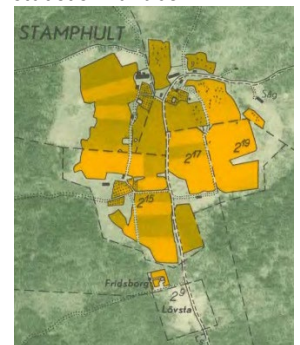
Införandet av näringsfrihet i Sverige 1864 påverkade också etableringar av fler glasbruk, där Boda glasbruk utgör ett tydligt exempel i kommunen eftersom det anlades just 1864. Bruk som följde i kommunen var Åfors (1876), Johansfors (1891), Modala (1894), Löfsta (1895), Häljunga (1898), Emmaboda fönsterglasbruk (1919) och Smålandshyttan (1947). Utöver dessa bruk har det funnits och finns också mindre studiohyttor, te x Erikshyttan.



Kartan är sammanställd av Lotta Lamke, Kalmar läns museum 2013, till rapporten *Glasriket är HÄR! - Om kulturmiljöernas betydelse för att uppleva och uppliva Glasriket - en vård- och åtgärdsstrategi*.



Kartan visar koncentrationen av glasbruk till Småland 1915. Ur *Sveriges land och folk; historisk-statistisk handbok*.



Tomten efter Löfsta glasbruk.

Kartan till vänster: Glasrikets glasbruksmiljöer
 Glasbruksort och hyttbyggnad 19 st
 Glasbruksort, hyttlämning 6 st
 Hyttbyggnad 8 st
 Hyttlämning 13 st
 Eventuell hyttlämning 11 st
 SUMMA 57

Glasriket är idag ett välkänt begrepp. Glasriket har under många år varit både ett näringsgeografiskt område och en turistdestination. Glasbruk finns både här och där i världen. Det är det stora antalet och den påfallande koncentrationen av glasbruk i Glasriket som gör området speciellt. *Mängden* glasbruk är det som konstituerar Glasriket. Glasriket är en av Sveriges tydligaste industriregioner, i betydelsen "region som dominerats av en specifik industrigren". Glaskulturen är det som särskiljer området från andra regioner och geografiska identiteter. Under industrialismens era har glasnäringen varit så dominerande att alla där i något avseende berörts av den. Glasnäringen har format landskapet genom att ge upphov till infrastruktur och tätorter. Den har burit namnet på vissa av dessa orter långt utanför landets gränser och bidragit till att forma bilden av Sverige. Glasproduktionen har, både bildligt och bokstavligt talat, bidragit till det svenska välfärdsbygget. Glasindustrin har skapat en destination av nationell betydelse. Glasrikets glasbruksmiljöer är som kulturmiljökategori inte bara av regionalt, utan av *nationellt bevarandebetydelse*.

3A. Glasproduktionen

Hyttbyggnaden är det objekt som tydligast synliggör Glasrikets kulturarv. Själva hyttan har nästan alltid en karaktäristisk, högrest form med en ventilationslanternin/-huv och en skorstenspipa. Dessa pipor hänger samman med den s.k. lfö-ugnen, som introducerade kring sekelskiftet 1900. De höga skorstenarna har kommit att bli ett signum för glashyttorna. Byggnadens form signalerar att: "Här ligger ett glasbruk" På de renodlade glasbruksorterna utgör hyttan en centralbyggnad, i de fall den ännu är bevarad. Hyttbyggnaderna har därmed en särställning i Glasrikets kulturmiljöer. Vi tillmäter dem generellt ett mycket högt kulturhistoriskt värde. Glasbrukslistan omfattar 27 hyttbyggnader idag i hela Glasriket. De är ofta gedigna, murade byggnader med rymliga och praktiska utrymmen. I Emmaboda kommun finns hyttbyggnader i Boda glasbruk, Åfors, Johansfors, Emmaboda fönsterglasbruk och Smålandshyttan.

Det finns 57 historiska hyttplatser inom Glasriketregionen. På tio av dem finns inga synliga lämningar, men på 46 platser kan man idag uppleva en glasbruksmiljö av något slag. I Emmaboda kommun finns sammanlagt åtta historiska hyttplatser, varav fyra bruksorter, en bruksbyggnad och tre lämningsmiljöer.

Om man bortser från "moderglasbruket" Kosta som drivits i 270 år, så representerar de 46 glasbruksmiljöerna tillsammans en 150-årig utvecklingsprocess, med ursprung i näringsfrihetens införande. Eftersom miljöerna är sammansatta av många olika byggnader så finns en stor variation mellan dem. För att förstå deras komplexitet och hur stor variationen är, kan man se till vilka byggnader som kan ingå i en glasbruksmiljö. Hyttan är den centrala industribyggnaden vid ett glasbruk, den där ugnarna är placerade och glaset tillverkas. Trots att hyttornas arkitektur, stil och material har förändrats över tiden, så har deras karaktäristiska högresta grundform bestått. 1800-talshyttorna uppfördes i trä och det var vanligt att de brann ned.

Förutom själva hyttan finns i en glasbruksmiljö vanligen flera andra glasbruksbyggnader. Några exempel är vedskjul, sliperi, färdigmagasin, garage, kraftstation, smedja och degelkross, men det finns flera andra. Vid mitten av 1800-talet tillverkades glaset ofta färdigt i hyttan och antalet glasbruksbyggnader var inte så stort. Decennierna kring sekelskiftet 1900 kom ny teknik och nya produktionsmoment och antalet byggnader ökade. Delvis på grund av brandfaran i trähyttorna, hölls andra funktioner åtskilda från dem. Under 1900-talet började hyttorna uppföras i tegel. Man började då bygga samman de andra glasbruksbyggnaderna med hyttan för att få en mer obruten processlinje. Det resulterade i omfångrika hyttbyggnader med många olika utrymmen. Trots detta fanns det ofta några ytterligare fristående byggnader som har med produktionen att göra.

Särskilda byggnader som förknippas med särskilda delar av glasproduktionen finns i Emmaboda kommun i form av t. ex. den unika degelkrossen, flera äldre sliperier och brukskontor i Boda glasbruk (som också är namnet på samhället), sandbinge, måleri med ugnar och kraftstation vid Johansfors glasbruk och vedskjul i Åfors. Vid det f.d.



Emmaboda glas från 1919, en gång ett av Sveriges två fönsterglasbruk.



Boda glasbruk har gett namn åt hela orten.



Hyttan vid Johansfors glasbruk, med den karaktäristiska skorstenen.



Hyttan i Åfors.



Degelkrossen i Boda från 1865.



Rampen till sandbingen i Johansfors.

fönsterglasbruket i Emmaboda finns också silotorn, bryttorn och delar av de gamla produktionslokalerna. Av glasbruken i kommunen är det endast Emmaboda fönsterglasbruk som ligger direkt vid järnvägen. Denna koppling är tydlig än idag. Åfors och Johansfors har också varsitt bevarat magasin vid järnvägen i Emmaboda.

Fyra av kulturmiljökomponenterna på en glasbruksort kan betraktats som särskilt viktiga: Hyttbyggnaden/glasbruksbyggnaden, andra olika produktionsbyggnader, disponentbostaden, tjänstemannabostäder och bruksarbetarbostäder. Övriga komponenter av värde kan vara: om bruksorten är en tydligt avgränsad bruksort, en tydlig bruksgata, vattendrag, järnvägsmiljö, Folkets Hus, ladugårdar/andra agrara bruksbyggnader, samhällsbyggnader med bruksanknytning, järnbruksbyggnader, järnbrukslämningar.



Järnvägsmagasinet i Emmaboda som användes av Åfors glasbruk för förvaring av sand och glas

3B. Glasbrukssamhället

Arbetskraften var en direkt förutsättning för produktionen. Kring glasbruken lät bruksföretagen uppföra bostadshus åt sina glasarbetare. På de äldsta bruken skilde de sig inte mycket från andra mangårdsbyggnader eller torpstugor på bygden, men efter hand började stora "arbetarkaserner" för flera familjer uppföras av bruken, samtidigt som ägarna eller disponenterna fick påkostade villabyggnader. Ett par decennier in på 1900-talet började bruksföretagen verka för att arbetarna skulle äga sina egna hem, varför man sponsrade tomtmarken och gav fördelaktiga huslån, men ända in på 1960-talet uppfördes egna bostäder av bruksföretagen. Rader eller grupper av snarlika bostadshus på bruksorten är ett tecken på att byggnaderna antingen är uppförda helt i brukets regi, eller åtminstone med en stark inblandning av företaget. De tre bruksorterna i Emmaboda kommun har stora delar av bruksmiljöer kvar i form av arbetarbostäder med olika uthus, mer påkostade tjänstemannabostäder, direktörsbostäder "disponentvillor", garage, Folkets Hus, affärer och Konsum och i Åfors brandstation. Även Emmaboda fönsterglasbruk har en form av bruksort i en gata med arbetarbostäder, ursprungligen likadana.

Under 1800-talet och det tidiga 1900-talet hörde ett jordbruk till de flesta glasbruk. Bruksdriften byggde på självhushållning, och en del av lönerna utgick in natura. Bruksarbetare kunde utnyttjas för jordbrukssysslor under perioder då glasproduktionen låg nere och vid arbetstoppar kunde man inreda tillfälliga bostäder i jordbruksbyggnaderna. Till brukens agrara byggnader hör främst bruksladugårdar och stall, men ibland fanns till exempel även fristående sädesmagasin eller mjölkbodar. I Åfors finns den stora bruksladugården kvar liksom en äldre ladugård.

Till jordbruksfastigheten kunde höra ansemliga skogsarealer och kombinationen sågverk – glasbruk var vanlig. Vid sågverket kunde både det egna och andras timmer förädlas till sågade trävaror, både till försäljning och för de egna byggnadsbehoven. Spillet användes till eldning av glasugnarna.

På glasbruksorterna kan det även finnas olika service- eller samlingslokaler som har en mycket stark koppling till bruksföretaget eller glasarbetarkollektivet. Brukshandel, kooperativ butik, Folkets Hus och/eller Folkets Park, ålderdomshem, fotbollsplan och brandstation är några exempel. Järnvägsmiljöerna med stationshus och magasin kan möjligen också föras till denna grupp, även om brukens järnvägsmagasin egentligen lika gärna kan räknas som glasbruksbyggnader.



Arbetarbostad vid bruksgatan i Johansfors.



Gamla Konsum i Johansfors.



Bruksladugården i Åfors.

4 Industrikommunen

Industrialismen revolutionerade levnadsvillkoren i Emmaboda kommun.

Näringsfriheten minskade obalansen mellan städerna och landsbygden. Järnvägen förde inlandet närmare kusten. Järnvägsingenjörernas planering ledde till att Gantesbos kohage blev centralorten Emmaboda på mindre än ett sekel. Möjligheterna att utvinna, förädla och försälja områdets naturtillgångar förbättrades drastiskt. Glasbruk, träindustrier, stenindustrier, metallindustrier och plastindustrier kom att bilda en rikt varierad industriflora. Många är de som verkat vid något eller några av områdets industriföretag. Vid mitten av 1900-talet startades alltfler motorfirmor, verkstäder och bensinmackar. Bilsport och motornostalgi blev ett signum för kommunen. Industrin, järnvägen och motorismen har präglat kommunens moderna historia.

4A. Järnvägen

Växjö hade från 1865 haft förbindelse med södra stambanan genom järnvägen med Alvesta. I mitten av 1860-talet började man planera för en utsträckning av denna linje mot Karlskrona och Kalmar. Olika förslag till järnvägsknut diskuterades och man beslutade sig för att förlägga stationshus, magasin och bangård på byn Gantesbos ägor, men att uppkalla den nya stationsorten efter den mer välkända grannbyn Emmabo (Emmeboda). Härigenom blev det lika långt (57 km) till städerna Växjö, Karlskrona och Kalmar. Den färdiga järnvägslinjen invigdes 1874 av Oscar II.



Utdrag ur generalstabskartan visar den nyanlagda järnvägsknuten exakt mitt emellan Kalmar, Växjö och Karlskrona, medan platsen ännu hette Gantesbo. Namnet Emmaboda lånades från Emmabo gästgiveri i Lindås.

Där järnvägen drogs fram utvecklades gamla samhällen och några nya växte upp. Stationen blev centrum i både de nya och de gamla tätorterna. Dit förlades de industrier som var beroende av godstrafiken och nya bank- och affärshus anlades ofta i närheten. Från 1874 växte Emmaboda samhälle fram, för att från år 1930 upphöjas till köping. Året efter att järnvägen invigts gjorde företagare och hemmansägare i den intilliggande byn Emmabo en framställan till järnvägsbolaget att en järnvägsstation skulle anläggas vid häradsvägen som löpte parallellt med Lyckebyån. Året därpå godkändes förslaget och ett stationshus uppfördes. Eftersom namnet Emmaboda var upptaget, fick stationen namnet Lindås. Utöver ett stationshus i Emmaboda och Lindås, uppfördes även stationshus i Alsjö, Linnefors, Vissefjärda och Moshult. Samtliga, utom det i Vissefjärda, finns ännu kvar.



Emmaboda järnvägsstation.



"Neikers magasin".



Lindås stationsmiljö.



Banvaktarstuga Lindås.



Linnefors stationsmiljö.

4B. Industrin

Emmaboda kommun har en bred industrihistoria som inrymmer många typer av tillverkningar. I området finns en stark glasbrukstradition (som beskrivs särskilt i kapitel 3), men det finns eller har också funnits stora arbetsgivare inom maskin- och skogsindustrierna, liksom inom plast-, sten- och textilbranscherna. Ser man till den övergripande industriutvecklingen i kommunen, tycks vattendragen, och i viss mån landsvägskommunikationerna, ha haft en starkare lokalisering än järnvägen. Fram till sekelskiftet 1900 låg de flesta industriella verksamheter i det område som motsvarar dagens Emmaboda kommun lokaliserade till Lyckebyån med koncentrationer i trakterna av Åfors, Broakulla/Johansfors och Lindås. Merparten av dessa vattendrivna verk var mjölkvarnar och sågverk. Till de tidiga och största industrierna historiskt sett hör också järnbruket i Linnefors. Redan under det tidiga 1800-talet etablerades även några andra typer av industrier i området. Dessa områden har kommit att förbli industriorter långt efter det att vattenkraften spelat ut sin roll och in i våra egna dagar.

Kring mitten av 1800-talet startades allt fler rörelser, vilket hade samband med den gryende industrialiseringen av Sverige, inte minst med att statsmakterna vid denna tid genomförde många reformer för att stimulera nyföretagandet. På 1850-talet byggdes Kyrkeby gårdsbränneri ut till en industriell anläggning och år 1864 grundades det första glasbruket inom Emmaboda kommuns område, Boda glasbruk. Det tydligaste mönstret vad gäller industrigrundande i området under 1800-talets andra hälft är dock, vid sidan av ett flitigt kvarnbyggande, etableringen av nya järnmanufaktur. Enligt den industrihistoriska inventering som genomfördes av Kalmar läns museum 2008 utmärker sig Algutsboda inom kommunen som den socken med flesta industriella anläggningar.

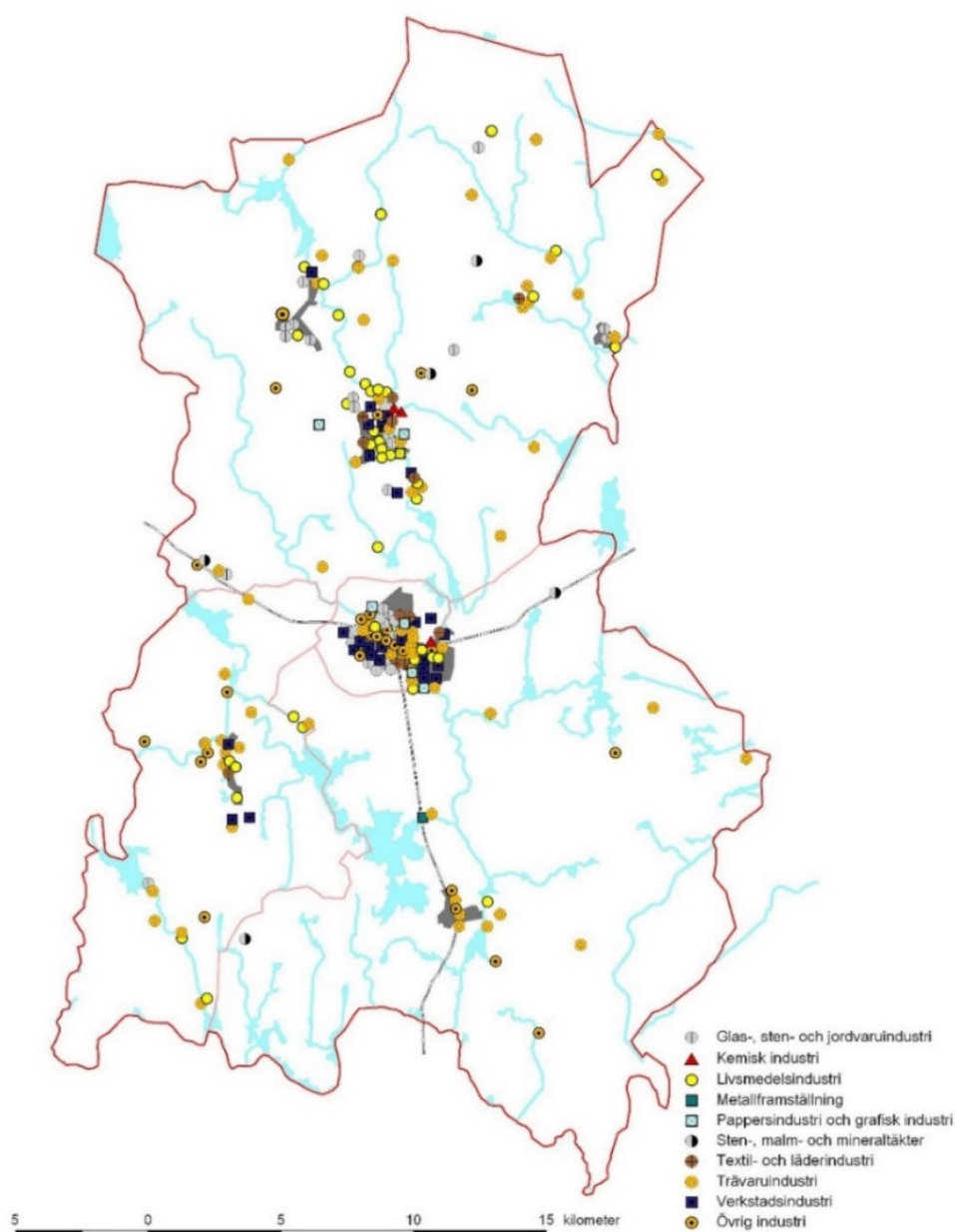
Antal registrerade industrianläggningar i Emmaboda kommun, branschvis

Bransch	Kommentar	Antal reg anl.
Trävaruindustri (64) + Övrig industri (27)	Bl.a. 47 sågverk, 17 snickerifabriker och 23 möbelfabriker	91
Livsmedelsindustri	Kyrkeby bränneri. I övrigt många små verksamheter, bl.a. 27 kvarnar, 5 bryggerier och 4 bagerier.	42
Glas-, sten- och jordvaruindustri	5 mer långlivade glasbruk, samt ytterligare 5 glastillverkare. 9 glasbearbetningsställen. 6 stenhuggerier, varav en del samma företag som flyttat.	30
Verkstadsindustri	Varav 18 metallvarutillverkare (smedjor, även Emmaboda Mek Verkst). 7 stora och små maskintillverkare, främst i Lindås	27
Textil- och läderindustri	5 garverier, samt några medelstora textilvarutillverkare (konfektion, mattor).	12
Pappersindustri och grafisk industri	2 tryckerier, 2 handpappersbruk och troligen 3 tapetfabriker.	7
Sten-, malm- och mineraltäkter	4 torvindustrier och 1 stenbrott	5
Kemisk industri	AMB (på 2 platser) och en tjärfabrik	3
Metallframställning	Linnefors Bruk	1
SUMMA		218

Tabellen är sammanställd ur Kalmar läns museums industrihistoriska databas av Lotta Lamke, under projektet Emmaboda kommuns industriarv 2008.

Industrier i Emmaboda kommun

Enligt industrihistorisk GIS-bas, mars 2008



Kartan som visar kommunens historiska industrier har sammanställts ur Kalmar läns museums industrihistoriska databas av Lotta Lamke, under projektet Emmaboda kommuns industriarv 2008.

Förutsättningar för industri

Jord, skog, berg, vind och rinnande vatten är de naturgeografiska förutsättningarna för industriella verksamheter. Verk anlades vid vattenfall för att omvandla vattnets kraft till energi för att såga virke, mala mjöl, bearbeta lump till papper och malm till järn, m.m. Begreppet kvarn är alltså inte enbart knutet till malning, utan skulle kunna översättas med "verk". Skogen var en förutsättning för nästan all förindustriell verksamhet. Till dessa skogsrika trakter kom därför bruksdriften att koncentreras. Järnhanteringen räknas ursprungligen som en skogsindustri, eftersom man var helt beroende av virkesuttag för driften. På samma sätt var det med glastillverkningen och papperstillverkningen som efterhand avlöste järnhanteringen. Som råvarukälla till rena träindustrier var skogen förutsättning för såg, snickeri- och möbelindustri, samt i Emmaboda en tändsticksfabrik. Ur sjöar och myrar hämtades järnmalm (sjömaln) långt

innan Bergslagen blivit Sveriges "järnbärande land". För att framställa järnet krävdes malm, skog och rinnande vatten som kraftkälla. När järnbruken lades ned under första hälften av 1800-talet övertogs driften av andra industrier. I vissa områden av pappersindustrin och glasindustrin. I andra fall där virkestillgången var särskilt god och vattenkraften tillräcklig, övertog träindustrin. Träindustrin har ofta genom sågkvarnarna varit direkt knutna till bruken och dess båda verksamheter i sin tur ofta förenade med jordbruk.

Nedan presenteras kommunens industrialisering och viktiga industrier. **Glasbruken** berörs dock ej, eftersom de presenteras särskilt i kapitel 3, *Glasriket*. **Kvarnarna** räknas inte till industri eftersom majoriteten av kvarnar i kommunen har varit husbehovskvarnar. Kvarnar beskrivs under kapitlet 2A, *Skoglandets jordbruk*.

Järnhanteringen

För att framställa järn krävs i huvudsak två element: malm samt skog till ved och träkol. I Småland var det sjö- och myrsmalm som gav upphov till den medeltida järnhanteringen. Det järn som bönderna framställde brukar kallas "kladdjärn". Det färdiga tackjärnet levererades i form av små klumpar. Med den primitiva metod som användes blev järnet inte av särskilt hög kvalitet. Sjömalmsförekomsten framgår av de slaggyfnd som gjorts. Gyfnden finns i ett bälte längs hela Kalmar läns västra del med en klar koncentration i sydväst. För detta sydliga järnområde har man nyttjat bl.a. Lyckebyån som transportled, men också sjön Län gentemot järnbruket i Lessebo.

En ny brukspolitik växte fram under början av 1600-talet och hyttdriften omorganiserades i vissa områden. Detta hänger samman med att tillverkningen av stångjärn hade ökat under 1500-talet och exportförbud mot osmundsjärn (genom inpumpande av luft från en bälg utvanns järn ur myrsmalm med hjälp av träkol) införts. Vid sidan av böndernas enkla anläggningar med små blåstrar växte det fram nya bruk med masugnar. Framställningsmetoden var i princip densamma som tidigare men vi de nya bruken skedde framställningen i större skala. Det var framförallt frihetstidens näringspolitik som gynnade nyanläggningarna. Inom kommunen anlades under 1730-talet Linnefors bruk av patron G Schröder, också ägare till Lessebo järnbruk. Linnefors bruk omfattade masugn, stångjärnshammare, kopparhammare, kniphammare, spikhammare och smedja. Vidare fanns även en enbladig såg och en kvarn. Till bruket hörde ett stort antal gårdar som skulle utföra dagsverken till bruket. Vid 1700-talets mitt var en stor del av Vissefjärda sockens befolkning på olika sätt knutna till bruket genom kolning, malmfiske, byggnationer, odlingsarbeten, körslor och vedleveranser. Medan masugnen lades ned under 1800-talets första hälft, fortsatte man med hammarsmide fram till år 1879. Järnbruket i Linnefors är idag en lämning, men bostäder och herrgårdsmiljön finns kvar. I skogarna runt Linnefors finns också svåravlästa spår efter kolning. Sådana spår finns även i norra Algutsboda, efter kolning till Lessebo bruk i Kronobergs län. Vid sjön Törn finns också en liten gruva, kallad *Malmberget*, där försök att bryta järn till bruket i Linnefors gjordes.

Från 1800-talets mitt och ett par decennier framöver anlades ett antal järnmanufaktur vid flera andra fall utmed Lyckebyån: vid Åfors, Gustafsström, Åbyström och vid två av fallen i Lindås. Detta var den nya tidens "järnbruk", som inte framställde järnråvara utan färdiga järnvaror. Ofta startades de som knipp- eller spikhammare, för att snart utökas med gjuteri och mekanisk verkstad. Ett par av dessa järnmanufaktur har under skiftande bolag och tillverkningsinriktningar levt vidare och utvecklats till dagens verkstadsindustrier Tornborgs och Xylem.



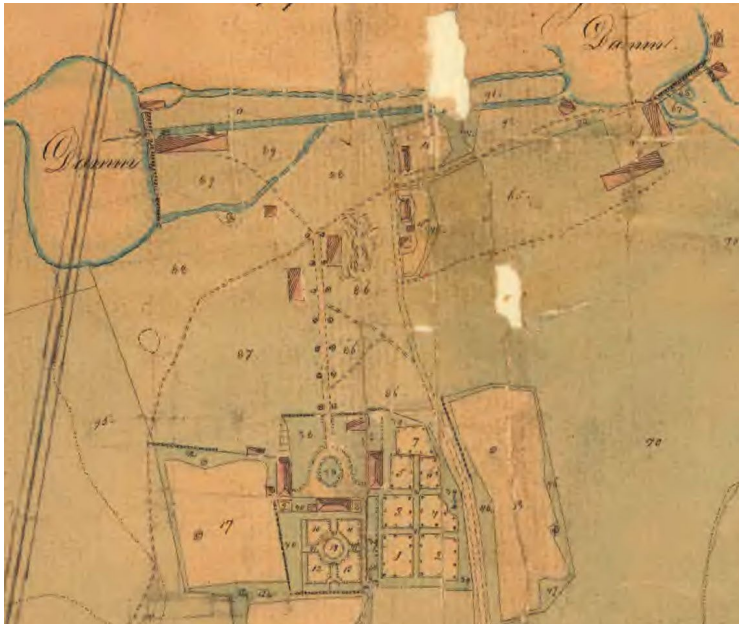
Linnefors kvarn- och järnbrukslämning.



Grunden efter Gustafsströms järnmanufaktur.



En bevarad järnspis tillverkad på Gustafsström finns i Duvermåla.



Linnefors på en karta från 1860 visar kvarnar där järnbruket låg. Herrgårdsanläggning, allé, arbetarbostäder, dammar med mera finns kvar. (Järnvägen är inritad men ännu inte byggd).

Metallindustrin i Lindås

I Emmaboda kommun har man en lång tradition av metallmanufaktur och verkstadsindustri, med en tydlig koncentration till orten Lindås, som utgör en av kommunens viktigaste industrimiljöer. Lyckebyån som rinner genom orten har en rad mindre vattenfall som tidigt utnyttjades för kvarndrift och andra verksamheter, bl.a. anlade gästgivaren i Emmabo, Jonas Lindblad, pappersbruket Lindboholm 1827. Den främsta historiska representanten för industrin i Lindås, tillika kommunens idag största industriföretag, är Xylem, vars historiska betydelse för traktens näringsliv och kultur är stor. Verksamheten grundades 1875 då bröderna Strömgren startade en verkstad, Strömgrens smidesverkstad, som tillverkade tröskverk, åkerbruksmaskiner och spik. I början av 1890-talet såldes verkstaden till F W Rundgren och firman bytte namn till AB Lindås Manufakturverk. Omkring tio år senare såldes verksamheten till P A Stenberg. Produktionen inriktades på glasformar och järnkonstruktioner till de småländska glasbruket. 1911 ändrades namnet till Lindås Gjuteri & formfabriks AB. Under 1920-talet genomgick företaget en ekonomisk kris, men genom sågverkens efterfrågan på motorer, sprutor, maskiner steg så småningom omsättningen. År 1929 knöts kontakt med ingenjör H Flygt och kort därefter levererades den första pumpen från Lindås. 1947 såldes firman Flygt Pumpar till två av Stenbergs söner. Samma år tillverkades den första dränkbara länsumpen. 1968 överlät Stenbergs-Flygts ägare genom aktiebyte företaget till den amerikanska koncernen ITT. 2011 ombildades den del av ITT som sysslade med vatten och pumpning till att bli Xylem. Företaget är idag världens största tillverkare av dränkbara pumpar. Inom det svåröverskådliga fabriksområdet i Lindås finns även äldre byggnader, som kvarn, stärkelsefabrik, tidstypiska kontorsbyggnader och bostäder.

I direkt anslutning ligger ortens andra stora verkstadsindustri, Tornborgs. Verksamheten anlades i början av 1870-talet av gjutaren C Gullberg startade ett gjuteri för tillverkning av kokkärl och plogar. Företaget hette Emmaboda gjuteri, men ändrade efter några år namnet till AB C Gullberg & co. År 1916 köptes företaget av Tornborg & Lundberghs Eftr. A.B. och tillverkade bl.a. betongblandare och bygghissar. Med dessa produkter har företaget varit med och byggt upp det moderna "välfärdssverige" under 1960-talets omfattande byggverksamhet. Företaget friköptes 1980 och fick namnet Tornborgs Maskinfabrik AB. Tornborgs har ett sammansatt byggnadsbestånd, bl.a. med en äldre kvarn och flera äldre industribyggnader.



Den gamla stärkelsefabriken på "Flygts" område.



En gammal kvarn på "Flygts" område.



Vattnet är alltjämt närvarande på "Flygts" område.



Kvarn och senare kraftstation vid "Thornborgs".

Pappersbruk och tapetfabriker

Under 1800-talets första del startades i Sverige ett 100-tal mindre handpappersbruk. De stora pappersbruken i Lessebo och Klippan hade anlagts redan på 1600-talet. För att anlägga ett handpappersbruk krävdes tillgång till vattenkraft och strömmande friskt vatten för processen, däremot krävdes ingen större kapitalinsats. Att anlägga ett handpappersbruk blev därför ofta ett alternativ till hemmansklyvning och gav utkomst och sysselsättning åt ca 10 personer. Processen var enkel. Råvaran var ofärgad linne-, ylle- eller bomullslump om höggs eller maldes, fick jäsa och sedan kokades i asklut. Ett handpappersbruk bestod av flera minder byggnader intill vattendraget. På 1860-talet förändrades situationen för pappersbruken då den hantverksmässiga tillverkningen ersattes av maskindrift. De kemiska metoderna med sulfat- och sulfitmassaprocess uppfanns under 1800-talets andra hälft. De bruk som av olika anledningar inte kunde följa med i utvecklingen specialiserade sin tillverkning eller lades ned. I och med att man kunde nyttja skogen som råvara började det stora uppsvinget för pappersindustrin. Genom att modernisera maskinparken och öka produktionen konkurrerades mindre handpappersbruk snabbt ut.

I Emmaboda kommun har det funnits två handpappersbruk. I Broakulla i Algutsboda socken anlades 1810 ett handpappersbruk av bruksägaren Håkan Bergström. Bruket inköptes av bergsrådet L J Aschan från Lessebo. Tillverkningen bestod 1860 av skrivpapper, regal, koncept, kardus, omslagspapper, makulatur och limdäcklar. I Emmabo, nuvarande Lindås, anlades 1827 handpappersbruket Lindboholm intill Lyckebyån av Jonas Lindblad. Omkring 1860 tillverkades kardus, grå och vit makulatur samt förhydningspapp. Några få spår i form av husgrunder och fördämningsvallar finns kvar från pappersbruken idag. Det har också funnits tre tapetfabriker i kommunen, i norra Lindås, i Persmåla i Algutsboda socken samt Emmaboda tapetfabrik intill Bjurbäcken. Det finns dock få spår kvar av dem idag.

Stenindustrin

Soldaten Frans August Svensson i Hägerhult i Algutsboda hade lärt sig stenarbetets konst. När hans äldsta dotter dog 1893, tog han en sten från sin tomt och högg fram en gravsten till hennes minne. Detta väckte uppmärksamhet och snart kom folk från bygden till soldaten Svensson för att beställa gravstenar. Efter hand kunde han försörja sig på att sälja gravstenar. Sonen Fritz Svensson startade 1907 egen tillverkning av gravvårdar i sten på denna plats. Från 1909 hette företaget *Bröderna Svenssons stenhuggeri* och hade de fyra bröderna Fritz, Axel, Gustaf och Arvid som delägare. Som mest hade företaget över hundra anställda. Stenhuggerierna drevs hantverksmässigt fram till 1930-talets slut då maskinella redskap alltmer började införas. 1937 startade Axels söner *Emmaboda granitslöjd*. 1947 bildade Arvid tillsammans med sina söner *Emmaboda gravvårdsindustri*. Med mekaniseringen har arbetsstyrkan minskat och man har blivit mindre beroende av yrkesutbildad arbetskraft. 1978 omvandlades Bröderna Svenssons till *Emmaboda granit*. Företagen äger stenbrott utanför kommunen.

I mer än ett sekel har Emmaboda utgjort en välkänd ort inom den svenska stenindustrin. Ännu in på 2000-talet finns tre stenhuggerier som alla räknar sitt ursprung i Bröderna Svenssons stenhuggeri; Emmaboda granit, Emmaboda Granitslöjd och Emmaboda Gravvårdsindustri. Stenindustrin utgör därmed en betydande del av Emmabodas industrihistoriska profil. Några äldre byggnader och kulturmiljöer finns kvar på de tre stenhuggerierna.

Sågverksindustrin

En högkonjunktur i trävaruhandeln inträdde på 1840-talet, men sågverksindustrins utveckling ägde i huvudsak rum efter järnvägsnätets tillkomst. Flera faktorer samverkade, bl.a. sänkte England tullarna och de nyintroducerade järnfartygen underlättade transporter. Efterfrågan gällde främst sågade trävaror men förutom



Sorg ledde till stenindustri.

plank och bräder exporterades även ved. Transportkostnaden för sågat virke är lägre än för timmer och sågverken förlades därför nära råvaran, skogen. Karaktäristiskt för den småländska sågverksindustrin är därför att sågverken oftast är små, många och utspritt belägna. Emmaboda kommun kännetecknas i ett regionalt industrihistoriskt perspektiv av sina sågverk. Sågverksnäringen har haft en stark ställning i kommunens industrihistoria och sågverksmiljöerna utgör några av kommunen viktigaste industrimiljöer. Grunden till flera av de sågverk som finns i kommunen idag lades under 1930-talet. Sågverken låg vanligen ute på landsbygden, ett ansevärt antal av dem i Långasjö socken. Flera hade omkring 10–15 anställda och kom att bli relativt långlivade. Några av sågverken existerar ännu, som stora sågverk med 50–200 anställda.

Bland de i drift varande sågverken finns bl.a. Stekaremåla såg och Koppekulls såg. Dessa sågverksmiljöer har genom sin småskalighet både miljöskapande värden och pedagogiska fördelar. Båda dessa miljöer hör dock till den förhållandevis stora skaran av små, ursprungligen vattendrivna sågverk, där överblicken är ofullständig. Större sågverk i kommunen är Jarlträ i Broakulla, Gransjöverken i Gransjö, samt Södra Timber och Bennisäters (Piggsmåla) sågverk i Långasjö. Anläggningarna framstår som moderna i såväl byggnadsbestånd som maskinpark. Med den skala dessa sågverk har och de ekonomiska värden som de representerar är det svårt att bevara äldre delar, inte bara medan de är i drift utan även sedan den kommersiella driften nedlagts. I kommunen finns även rikligt med exempel på nedlagda sågverksmiljöer. Se också kapitel 2B, *Skogen som resurs*.



Bennisäter sågverk i Piggsmåla ligger vid dammen efter en gammal kvarnplats.

Snickerier

Den maskinella snickeritillverkningen har sitt ursprung i "bondesnickeriet" som varit spritt i kommunen. Bondsöner från hemman med svårigheter att försörja en hel familj skickades ofta till någon kunnig yrkessnickare, som mot ersättning lärde dem att fanera och polera. Sönerna bidrog till försörjningen genom att på gården snickra möbler som de sedan sålde i kringliggande byar eller i staden (Karlskrona) eller exporterades med järnväg längre bort, som till exempel till Stockholm. Länge bedrevs allt möbelsnickeri för hand. I början av 1900-talet köpte de mer företagsamma snickarna mindre maskiner, drivna av fotogenmotorer. Många började sätta upp små möbelverkstäder och anställde grannar och släktingar som hjälp. Dessa bondesnickare var verksamma i trakten in på 1930-talet och tillverkade möbler som byråer, linneskåp och bord. Exempel i kommunen på platser eller byggnader som (delvis) finns kvar från sådan verksamhet finns i Eriksmåla, Bökevara, Långasjö och Klättorp. Snickeriet i Klättorp är särskilt välbevarat och kulturhistoriskt värdefullt. I fler mindre byar har också snickerier funnits i enkla små lokaler, som idag är borta eller svåra att tolka. Flera av dessa var föregångare till större fabriker som flyttade och expanderade i Emmaboda, på grund av närheten till järnvägen. Snickerifabrikerna i kommunen kom aldrig att tillhöra de stora i länet, utan karaktäristiskt är i stället de många små.



En gammal möbelfabrik i Klättorp.



F.d. Emmaboda möbelfabrik, idag ombyggd till återvinningsstation.



Möbeltillverkning i liten skala i Vissefjärda socken (Bild Kalmar läns museum).

I Emmaboda tätort fanns före sekelskiftet 1900 flera småsnickare med egen verkstad. Den första större snickeriindustrin i samhälle var *Emmaboda snickerifabrik*, kallad *Gamlan*. Den grundades av Theodor Annerstedt i Stekaremåla, några kilometer söder om Emmaboda, men flyttade in i samhället 1901, och byggdes upp på samma tomt där en bobinfabrik legat. Fabriken omfattade allt från sågverksrörelse till trävaruhandel och tillverkning av byggnadssnickrier. Skog köptes på rot till glädje för både skogsägare och bygdens arbetare som fick sysselsättning som skogshuggare, körare och sågverksarbetare. Snickare anställdes i snickeriet. Efter tio år jobbade drygt 60 personer vid fabriken. Fönster och dörrar till Tyskland var snickerifabrikens viktigaste order. År 1914 stoppades exporten på grund av kriget, och snickerifabrikens anställda blev arbetslösa. Tillverkning av takstickor och snickerier för inhemskt behov kom igång i en mindre omfattning. Även sågning av fyrkantstolpar som användes som stöttor i skyttegravarna vid fronterna förekom. Efter kriget återupptogs tillverkningen av dörrar och fönster, nu till England. *Gamlan* förstördes år 1947 vid en av Emmabodas värsta bränder.

1905 hade ytterligare en möbelfabrik grundats på orten, *Blomqvists möbelfabrik*, allmänt kallad *Nya fabriken*. Fabriken brann ned redan 1912. År 1911 grundades ytterligare en fabrik, *K E Gustavssons möbelfabrik*. Grundarna fungerade som återförsäljare för traktens bondesnickare. Fabriken lades ned på 1950-talet. Den mest långlivade möbelindustrin i Emmaboda grundades av Oscar Carlsson 1901 i Lindehult, flyttade 1913 till Emmaboda och blev snart samhällets största snickerifabrik, *Emmaboda möbelfabrik*. Som bysnickare hade Oscar Carlsson varit van att tillverka allt från likkistor till bord och stolar. Möbelfabriken levererade många beställningsarbeten till städerna. Man tillverkade affärsinredningar och fick även i uppdrag att tillverka en predikstol till Emmaboda församlingshem. Under Andra världskriget inriktades produktionen på serietillverkning av sängkammarmöbler samt egendesignade kombinerade soff- och matbord, som blev mycket populära. Som mest sysselsatte företaget 63 personer. På 1940-talet upphörde beställningsarbetena och arbetet blev mer specialiserat och mekaniserat. Produkterna avsattes därmed också i hela landet. Verksamhet fanns kvar ända in på 1980-talet. Delar av fabriksbyggnaden finns kvar, ombyggd till försäljningslokal och möteslokal till återvinningsstationen.



Carl (Karl-Erik) Fransson, Oskar eller Karl Ottosson och Oskar Carlsson, tre kusiner som alla jobbade med möbeltillverkning. Carlsson startade Emmaboda möbelfabrik i denna lilla byggnad 1907 och flyttade verksamheten till Emmaboda 1913. Huset finns kvar i Lindehult.



Reklam för möbler tillverkade i Emmaboda på 1950-talet.

Andra värdefulla industrier i kommunen

Emmaboda Mekaniska Verkstad är en miljö med höga kulturhistoriska värden. Den lilla verkstadsbyggnaden uppfördes på 1920-talet och är i allt väsentligt sig lik än idag. I interiören finns ursprungliga material och detaljer, samt äldre maskinutrustning. Med de höga originalvärden som nu finns i verkstaden med utrustning, sällar den lilla verkstaden sig till de mest intressanta industrimiljöerna i Emmaboda kommun. I anslutning till verkstaden finns de olika ägarnas bostäder, som även de kan inräknas i miljön. Denna lilla "fabrik" hör naturligtvis inte till kommunens mer betydelsefulla företag. Som småskalig maskinfabrik representerar den dock en typ av anläggning som varit mycket vanlig i länet som helhet under 1900-talet första hälften, men som idag är mycket sällsynt.



Emmaboda mekaniska verkstad.

Torstamåla torvströfabrik är länets mest välbevarade torvindustri och en ur antikvarisk synvinkel intressant helhetsmiljö. Fabriken byggdes 1946 och när den kommersiella driften lades ned år 2001 var man sannolikt en av de torvströfabriker i landet där man ännu grävde manuellt. Sedan 2006 drivs fabriken som museum av en ideell förening. Industrimiljön består av anläggningar och täkter ute på mossen, ett litet tåg och själva torvfabriken med äldre processutrustning.



Torstamåla torvströfabrik.

Kyrkeby brännvinsbränneri är ett av landets mest välbevarade brännerier och Emmaboda kommuns första byggnadsminne enligt kulturmiljölagen. Ur antikvarisk synvinkel har hela miljön mycket höga kulturhistoriska värden. Bränneriet startade i slutet av 1700-talet och byggdes ut vid mitten av 1800-talet till nuvarande storlek. Driften lades ned 1971 men drivs sedan dess som museum av Vissefjärda hembygdsförening. Industrimiljön består av anläggningar, byggnader, processutrustning och gårdsmiljö med ekonomibyggnader, jordbruksbyggnader, arbetarbostäder och herrgård. Denna kulturmiljö har också ett ansenligt kulturarv i form av bevarade berättelser.



Kyrkeby bränneri.

Ideella rörelser

Till de stora folkrörelserna brukar man räkna väckelserörelserna, nykterhetsrörelsen och arbetarrörelsen. Alla har tydlig koppling till industrialismens samhälle. Eftersom Emmaboda kommun kom att utvecklas till en industrikommun blev också särskilt arbetarrörelsen en viktig del av kulturarvet här.

Väckelserörelsen bröt igenom i hela landet på 1860-talet, efter en lagändring 1858 om att man fick ha religiösa möten utan präst. Metodisterna var den första frikyrkliga rörelsen som fick fäste i kommunen. Först var det metodisten och resepredikanten Carl Petersson som anlände till trakten 1871. Därefter GE Carlsson med hustru, vilka bosatte sig i Emmaboda stationssamhälle 1883. I Algutsboda byggde församlingen ett kapell 1887, och därefter ett kapell inne i Emmaboda 1896, vilket ersattes 1927 med den kyrka som finns kvar än idag. Ett fåtal av des medlemmar anslöt sig på 1920-talet till pingströrelsen, och uppförde ett kapell i Lindås. På 1970-tal byggdes det gamla ordenshuset i Långasjö om till pingstkyrka och på 1980-talet uppfördes en stor ny pingstkyrka vid ER-sjön i Emmaboda. I slutet av 1930-talet bildade baptisterna Emmaboda betelförsamling.

Nykterhetsrörelsen växte fram under 1870-talet, vilket sammanfaller med framväxten av den nya orten Emmaboda, som tillkommit så järnvägen anlades 1874. Godtemplarrörelsen bildade 1885 logen Lindås, därefter *Räddningshemmet* i Algutsboda och *Stjernen* i Vissefjärda. Intresset var dock svagt och *Lindås* och *Stjernen* lades ner. 1896 bildades *Sköldmön*, som var stationssamhällets första förening, men utan egen lokal. Även denna lades dock ned efter några år. 1901 bildades godtemplarlogen *Enigheten*, som även startade en egen musikkår. Denna anlätades för olika tillfällen, till exempel arbetarnas första maj demonstrationer. Under första hälften av 1900-talet bildades, nedlades och återuppstod ett flertal nykterhetsrörelser, bl. a. *Verdandi*, *IOGT* och *MHF*.

Arbetarrörelsen blev den allra största och viktigaste av de ideella rörelserna i Emmaboda kommun. Arbetarrörelsen växte fram de två sista decennierna av 1800-talet som en facklig och politisk rörelse. I början hade man inte egna lokaler, men med tiden uppfördes egna samlingslokaler genom samarbete med Folkets Hus och Folkparksrörelsen. Oftast var det en dansbana som blev den första byggnationen eftersom den var förhållandevis lätt och billig att uppföra av medlemmarna själva. Efter hand ville man dock ha lokaler för verksamheter året runt. Folkets Hus-byggnaderna innehåller lokaler för politisk verksamhet, kulturella aktiviteter, samkväm, fester, mötesrum, bibliotek och kanske café.

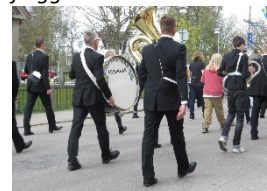
Folkets Hus kom att bli en viktig symbol för arbetarrörelsen. Den blev viktig i denna kommun, där tätorterna och varje bruksort fick egna Folkets Hus. 1907 bildades föreningen Folkets Hus i Emmaboda, men först 1920 var bygganden klar. Denna ersattes 1961 av en nyuppförd större modern byggnad, ritad av arkitekt Gunnar Gräslund. Folkets Hus föreningar bildades också i Lindås, Johansfors, Boda och Åfors.

Konsumentföreningar

Också de medlemsägda konsumentföreningarna hör till historien om arbetarrörelsen i kommunen. På 1890-talet bildades en rad lokala sådana i syfte att bryta privathandlarnas monopol. Inte minst viktigt var detta på de lantligt belägna ganska avskurna glasbruksorterna, där man annars inte hade några alternativ till den bruksägda brukshandeln. Medlemmarna höll priserna nere genom att köpa livsmedel direkt från tillverkarna. 1907 bildades Kooperativa föreningen *Framtiden* i Emmaboda. Då denna lade ner 1920 flyttade i stället den kooperativa föreningen *Fram* till Emmaboda från Lindås. Också Boda glasbruk, Eriksmåla, Hermanstorp, Johansfors, Moshult och Åfors har haft kooperativa föreningar. Alla dessa lokaler finns kvar men med förändrad funktion.



1:a majtåg 2016, med en över 100 år gammal flagga.



Musikkåren spelar 1 maj 2016 som vid högtidliga tillfällen i över 100 år, ett exempel på ett både materiellt och immateriellt kulturarv.



Åfors Folkets Hus från 1956.



F.d. Konsum i Åfors.

Bygdegårdar

Bygdegårdarna växte fram i kommunen under 1920–30-talen. De var samlingslokaler som uppfördes av SLU, Svenska landsbygdens ungdom, och Bondeförbundet. Deras främsta syfte var kanske som dans och festlokal, men också som möteslokal. Idag finns bygdegårdar i Rävkillen (Bökevara), från 1927, och Hermanstorp i Algutsboda socken, utanför Långasjö (nybyggd 2003 efter brand) och i Bromboda i Vissefjärda socken.



Bygdegården i Hermanstorp.



Rävkillens festplats i Bökevara.

4C. Motorkulturen

Under 1950-talet var det många som fick möjlighet att köpa egen bil, vilket påtagligt kom att förändra människors vardag. I kommunen startades vid mitten av 1900-talet allt fler motorfirmor, verkstäder, garage och bensinmackar. Idag har bilsport och motornostalgi blivit ett signum för kommunen. Emmaboda flygbana har blivit motoranläggning med årligen återkommande evenemang som lockar bilentusiaster från hela landet.

Exempel på kulturmiljöer kopplade till bilismens genombrott kan ännu upplevas runt om i kommunen. I centralorten Emmaboda finns flera enskilda byggnader med omgivande miljöer, som den småskaliga Vulk-verkstaden vid Götgatan och den uppglasade fordonshallen vid Stenvägen, idag Olssons maskin. Mitt i Långasjö finns den rikskände motorsportsprofilen Långasjö-Erikssons verkstad och bostadshus. I Strängsmåla finns en mack vid den historiska vägkorsningen samt ett garage som hör till Dackebuss tidiga historia. Hermanstorp var tidigare en mötesplats knuten till bilismen. I Johansfors finns macken kvar och i Eriksmåla finns flera generationer mackar, men också bussgarage och Bröderna Alfredsons gamla verkstad och garage.



Vulkverkstaden.



Bilen är viktig för många.



Långasjö-Erikssons verkstad.



Bröderna Alfredsons cykelverkstad i Eriksmåla, föregångare till Fröjds motor.

5 Berättelserna

Kulturmiljöerna bär på historier som hjälper oss att förstå dagens samhälle. Ortnamn, sägner, romaner eller berättelser om personer som levat i vår bygd fyller kulturmiljöerna med mening, liv och personligheter. Berättelserna ger kulturmiljöerna förstärkande värden. Det är för att föra berättelserna vidare till våra barn som vi bevarar kulturmiljöer. En del berättelser är spridda och välbekanta, andra är mindre kända men så spännande att de överlevt under lång tid. Några har format vår gemensamma bild av smålänningarna och "det småländska". Till denna kategori hör platser och objekt med namn som tolkas som nybyggen, platser och objekt som påverkats starkt av utvandringen och platser och objekt som avspeglar influenser från andra områden och kulturer.

Ortnamnen

Ortnamn kan skänka magi och upplevelse, förståelse och kunskap till oss, som en länk till forna tider och de människor som verkat här före oss. I Emmaboda kommun finns bara två kända namn som anger att de har ett ursprung i förkristen tid; Allgunås (helgad åt den hedniska gudomligheten Gunnar) och Häljanäs (det heliga näset). Talrikast i Emmaboda kommun förekommer namn med kristet ursprung, det vill säga från kring år 1000. De flesta bebyggelsenamnen är sammansättningar och den vanligaste slutleden i kommunen är -måla. Andra vanliga slutleder är -bo, -hult, -ryd, -sjö och -torp. Flera av dessa slutleder gör att byn eller gården kan tolkas som nybyggen.

-måla är en böjd form av det maskulina fornsvenska ordet male, med sannolik ursprunglig innebörd 'avmätt jordområde', varav senare 'inhägnat jordområde, intaga'. Ordet lever kvar i dialekterna som måle med liknande betydelser. Namnen har avsett medeltida nybyggen. Förlederna är ofta personnamn, t.ex. Eriksmåla och anger alltså sannolikt namnet på nybyggaren. Det finns dock även andra förledstyper såsom sjönamn och namn på en moderbebyggelse. Av de 64 kulturmiljöer som är med i Emmabodas kulturmiljöprogram är 17 -målanamn. Till de mer kända hör Duvemåla och Moshultamåla, båda med kopplingar till författaren Vilhelm Moberg. Bebyggelsenamn på -måla är mycket vanliga inom ett geografiskt begränsat område i sydöstra Sverige (Blekinge, östra Småland, södra Östergötland).

-bo har sannolikt ursprung i -bodha, pluralis av fornsvenskt "bodh". Efterleden kan åsyfta förvaringsbodar av olika slag, oftast sannolikt bodar uppförda vid slättermarker för förvaring av höet, kanske även för övernattningsbruk vid avlägsna beten. Dessa områden har så odlats upp och i en del fall småningom blivit fast bebodda. Förlederna utgörs ofta av personnamn eller personbeteckningar, i t.ex. Algutsboda. (Enligt en sägen var det Algut socknens förete invånare). Huvudparten av -bodha-namnen är medeltida, men några har säkerligen tillkommit under vikingatiden. Efterleden -bodha reducerades småningom oftast till -bo, i de flesta fall sannolikt redan på 1500-talet. Så småningom har -bo kommit att bli en allmänt bebyggelsebetecknande efterled, vanlig in i vår tid.

-hult motsvarar formellt tyskans Holz, dvs trä eller ved. Den grundläggande betydelsen i ortnamn är sannolikt helt enkelt "skog" eller "skogsdunge". Det stora antalet medeltida bebyggelsenamn på hult i tidigare obebyggda skogsområden talar för att namnen i stor utsträckning har avsett nybyggen i skogsmark. Förlederna kan vara av varierande slag, såsom ord för vegetation, vilda djur, kulturföreteelse eller adjektiv. Exempel på sådana namn inom kommunen är Ålgärdehult (Åfors), Kårahult, Lidahult och Moshult (alla i Algutsboda socken). Bebyggelsenamn på hult är vanliga i södra och mellersta Sverige.

-ryd motsvarar fornsvenskt "rydh" som utvecklats ur ett äldre riudh. Den ursprungliga betydelsen är röjning. Enligt en hypotes har man också att räkna med



Måla-namnen är mycket vanliga i kommunen.

en allmännare innebörd öppen plats, öppen mark. Många namn har ursprungligen avsett slätter- eller betesmark, men också medeltida nybyggen i skogsmark har fått namn på -ryd. En inte obetydlig andel av namnen går tillbaka till vikingatid, men majoriteten är ändå otvivelaktigt medeltida. Förlederna kan bl.a. vara personnamn, benämningar på naturlokaler eller åsyfta vegetation, t. ex. Ekeboryd och Enkoneryd (båda Långasjö socken).

-torp har ett oklarare ursprung, men under den medeltida nyodlingsverksamheten förekommer efterleden ofta och då med betydelsen "nybygge". Efterleden föregås ofta av ett personnamn eller olika slags naturbetecknande ord i förleden, som exempelvis Hermanstorp.

5A. Nybyggerland och utvandrabygd

Detta område på småländska höglandet hade vid mitten av 1700-talet låg befolkningstäthet. Möjligheterna till jordbruk (och därmed försörjning) begränsades av stenig terräng och magra jordar. Under 1800-talet utvecklades dock jordbruket genom nyodlingar, skiftesreformer och sjösänkningar till mer rationell drift. Årdret i trä ersattes med järnplogar som kunde klara andra jordar. På detta sätt tredubblades åkerarealen. När livsmedelstillgången ökade, de hygieniska förhållandena förbättrades och läkarvetenskapen blev bättre på att bekämpa farsoter, barndödligheten m.m. resulterade dettas sammantaget i att Sveriges befolkning under första hälften av 1800-talet ökade med 70%. En omfattande missväxt i slutet av 1860-talet i kombination med den överbefolkning som skett ledde dock till massutvandring. Många sökte sig till områden med rika jordbruksmarker i norra Amerika. De fattigare torparna och backstugusittarna som inte hade råd med amerikabiljetten utvandrade i stället till Danmark och Tyskland. 1,2 miljoner svenskar utvandrade, vilket motsvarar en fjärdedel av befolkningen. Från Långasjö socken utvandrade 1400 personer, från Vissefjärda 1600 och från Algutsboda kring 2000.

Nybyggerland

Nybyggerland kan syfta på den gränstrakt som Emmaboda utgör. Redan i forntiden var trakten en utmark och en gränsbygd. De som kom hit bröt ny mark. På medeltiden märks en ökad befolkning. Detta speglas än idag i ortsnamn och åkerbruk. Många byar ligger i samma lägen idag som på medeltiden, inägorna och madslättermarkerna likaså. Nybyggerland kan också syfta på de utvandrare som efter några år i Amerika återkom med kapital och köpte gårdar och startade upp nya företag och verksamheter. Långasjö sockens identitet är te.x. starkt förknippad med dessa berättelser. Fysiska platser som kan kopplas till dessa historier och människor finns också i Långasjö, t. ex. i form av "guldgrävarstugan", banken, sågverket, gamla Geijers affär.

Utvandrabygd

Emmaboda kommun kan karaktäriseras som en utpräglad utvandrabygd som påverkats starkt av emigrationen från slutet av 1800-talet och en bit in på 1900-talet. Kommunens steniga magra marker som gjorde det omöjligt att få mer odlingsbar mark och en starkt ökande befolkning var de huvudsakliga orsakerna till att en stor del av innevånarna fick svårt att försörja sig. Många valde att emigrera till Amerika, men även utflyttning till större orter i landet eller i grannländer förekom. Utvandrabygden har i mycket hög grad präglat den lokala historien och identiteten. Berättelser och historier om människor som utvandrat, men även om en del av amerikafararna som återvände, är många. Dessa berättelser är mycket starkt förankrade i bygden. Vilhelm Mobergs romaner med berättelser om människooöden från trakten har också påverkat detta i arv i mycket hög grad. De flesta av dessa berättelser är också förknippade med någon fysisk miljö, kulturmiljö.

Några exempel på platser i kommunen som har tydlig koppling till utvandringen är minnesstenen utanför Långasjö kyrka, Klasatorpet i Långasjö och kvarnen i Lida där



Ur filmen *Utvandrarna*, vid Klasatorpet.



Minnesstenen som hedrar de 1200 långasjöbor som utvandrade till Amerika 1850–1930.

Län	Totalt	Varav till Förenta Staterna
Malmöhus	100 616	55 061
Kalmar	75 405	69 291
Stockholms	74 940	52 048
Jönköpings	70 897	67 945
Kristianstad	70 755	53 088
Östergötlands	69 701	66 176
Kronobergs	61 411	49 479
Uppsala	6 472	5 612
SUMMA	1 170 456	948 823
Varav landsbygdsbor	928 197	

Jämförelsetal 1851-1910 över emigrationen. Några olika län som exempel. Källa SCB.

scener i filmen *Utvandrarna* spelades in, minnesstenen i Moshultamåla där soldattorpet, Vilhelm Mobergs födelsehem, stod, och Algutsboda kyrka. Även perifert placerade områden med lämningar efter backstugor och lägenhetsbebyggelse på ofri grund, de allra fattigaste bodde, ingår i dessa berättelser. Exempel på sådana områden i kommunen är utanför Rammsjö by och utanför Klippingsbo by.

Invandrarbygd

Kommunen är också en invandrarbygd. Glasarbetare har flyttat till bruksorterna i olika perioder då särskilda kunskaper eller arbetskraft efterfrågades. Särskilt 1930-talet och 1950–60-talet präglas av detta. De nya medborgarna kom hit med nya influenser och andra seder, som gav upphov till många berättelser. Just glasnäringen präglas också i hög grad av tyskinfluerade namn på byggnader, redskap eller metoder. 1960-talet präglades också av invandrande arbetskraft till övriga industrier förutom glasnäringen.

5B. Vilhelm Moberg

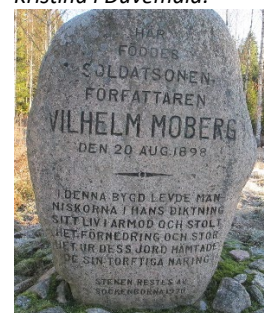
Författaren Vilhelm Moberg är bygdens store författare. Hans utvandrarepos *Utvandrarna* har inte bara utnämnts till 1900-talets bästa svenska roman, Moberg har även utnämnts till århundradets främste journalist. Det storartade i hans verk har till stor del att göra med att han gjorde "folkets" röster hörda, de obetydliga och fattiga smålänningarna från hemsöcknen och trakten omkring. Han samlade på verkliga berättelser som de gamla berättade i hans barndom. Därför har de flesta berättelserna i hans verk stark verklighetsförankring. Detta gör att hans berättelser berör så djupt. Den storartade succé som musikalen *Kristina från Duvemåla* gjort visar att de människoöden Moberg skildrade inte bara berör människor från samma trakt utan även människor från andra bygder.

Exempel på fysiska platser som är förknippade med Moberg själv är hans födelseby Moshultamåla med skolan där han gick (flyttad) och platsen där skolan låg i Påvelsmåla, grannbyn Moshult där han växte upp, Duvemåla där hans mormor bodde, Modala glasbruk (ruin) och Moshults mosse där han jobbade och en stuga i Getasjö där han satt och skrev *Rid i natt*. Också platser som användes i filmen *Utvandrarna* är starkt förknippade med Moberg, t.ex. Klasatorpet och kvarnen i Lida.

Inom kommunen finns också många av de miljöer där Moberg hämtade stoff till sina romaner. Exempel på sådana platser är Duvemåla, Getasjökvarn, Suttarekulla kvarn, Bjurbäcken, Moshults järnvägsstation, Moshults torvmosse och många fler.



Kristina i Duvemåla.



Mobergs födelsehem, soldattorpet i Moshultamåla, markeras idag med en minnessten.

5C. Nils Dacke

I kommunens södra del, i Vissefjärda socken, finns flera miljöer och objekt med anknytning till upprorsmannen Nils Dackes liv och gärning, samt de sägner som uppstått kring honom.

Nils Dacke var bosatt i byn Lindön (slakten kanske bodde i både norra och södra), och var en av alla de bönder vid den forna landsgränsen mot Danmark som var missnöjda med Gustav Vasas försök att under 1500-talet begränsa handeln mot Karlskrona och samtidigt höja skatterna. År 1542 startade Nils Dacke det uppror som kom att benämnas "Dackefejden".

Till minne av Dacke står invid Vissefjärda kyrka sedan 1973 "Dackestenen" som hämtats i Lindön, i närheten av den plats som man tror Nils Dacke bodde på. Denna plats i Södra Lindön har också markerats med en minnessten. Runt om i socknen finns det platser förknippade med berättelser om Nils Dacke, bl.a. flera "dackegrottor" där han sägs ha gömt sig eller sina saker. Exempel på en sådan grotta finns i Båldön.



Platsen där man tror att Nils Dackes gård låg.



En s.k. dackegrotta i Båldön väcker fantasin.

5D. Källorna

Det finns ett flertal kända naturliga vattenkällor i Emmaboda kommun. Vissa är synligt kulturpåverkade, andra inte. Många av källorna har traditioner och berättelser knutna till sig. Den mest välbekanta är Brudarnas källa i Högaskog i Algutsboda socken, vilken gjordes särskilt känd då Vilhelm Moberg skrev boken med samma namn. Drottning Kristinas källa utanför Rostockaholme är en annan mytomspunnen källa i kommunen.

Exempel på fler kända källor i kommunen är: Stenkällan/Spakens källa, samt Brännvinskällan vid Tokelsmåla, Kung Oskars källa, Persmo och Grönkälla, norr om Algutsboda kyrkby samt Ljusakällan, Bagerskans källa och Soldatkällan i Bökevara. I kommunen finns också några källor som under korta perioder fungerade som hälsobrunnar: I Östra Hällasjö och Huvudhultakvarn i Alutsboda socken, i Pellamåla, i Långasjö samt den s.k. Surbrunnsbacken, i Norra Kyrkeby, Vissefjärda.



*Drottning Kristinas källa.
Foto Nicke Grozdanovski.*

5E. Övriga berättelser

I varje by eller ort finns platser, byggnader eller andra objekt som är kopplade till mindre kända, men ännu levande sägner eller berättelser om personer eller händelser. Berättelserna berikar miljön, gör den lättare att förstå och förstärker dess kulturhistoriska värden. Berättelserna är särskilt viktiga för miljöer där de fysiska spåren kan vara svåra att upptäcka eller förstå, som exempelvis torplämningsområdet Ulvamon utanför byn Rammsjö eller utanför Klippingsbo by där det finns många berättelser om olika livsöden och där närheten till den forna danska gränsen skapat många skrönor.

Till denna grupp övriga berättelser hör också berättelserna om forna tiders arbetsmetoder inom textil och linberedning. Ett fysiskt spår i kulturmiljöerna som vittnar om denna verksamhet är linbaskan samt brätugnen. Läs mer under kapitel 2A.

Till det textila arvet och dess historia kan också fogas berättelser, textilier och fysiska platser, i ett par fall även bevarade vävstolar, knutna till systrarna Rundqvist i Duvemåla och Maja Andersson Wirde i Algutsboda, Elisabeth Bergstrand Poulsen i Långasjö samt Mathilda Magnusson i Törsbo, Emma Petersson i Förlångsö, systrarna Malmström i Kyrkeby och Beata Karlsson-Wulf i Buggehult. Gemensamt för dem är att deras alster producerades för avsalu och att deras livsöden och verk är dåligt dokumenterade.



Gertrud Lilja.



Linbaskan i Trollamåla



En välbevarad brätugn i Bredasjö, Vissefjärda socken.



Gobelängen "Kvinnans årstider" av Elisabeth Bergstrand-Poulsen.



Emma Peterson var sömmerska och torpare i Förlångsö.

Karaktärsbeskrivningar av socknarna

Emmaboda kommun bildades i samband med kommunsammanslagningen 1971 när de tre socknarna, tillika landskommunerna, Algutsboda, Långasjö och Vissefjärda slogs samman med Emmaboda köping. Algutsboda och Långasjö hörde fram till 1971 till Uppvidinge respektive Konga härad i Kronobergs län. Den del av Vissefjärda socken som ligger öster om Lyckebyån är gammal Mörebygd, medan den sydvästra delen, kallad "Kåraböket", tidigare hörde till Kronobergs län.

Topografiska förutsättningar tillsammans med äldre administrativa indelningar och de tre sockencentrumen har bidragit till att områdena genom historien haft och ännu har skiftande karaktärer. Alla tre socknarna har gamla sockencentrum där sockenkyrkorna uppförts på de platser där en gång de ursprungliga kyrkorna byggdes under 1100- och 1200-talet.

Algutsboda socken – en karaktärisering

Algutsboda socken utgör norra delen av Emmaboda kommun. Socknen är en utpräglad skogsbygd. Lyckebyån och mader utmed den flyter genom hela socknen och parallellt med ån går både äldre och yngre vägar, som riksväg 25. Algutsboda socken ingick tidigare i Uppvidinge härad i Varend, Kronobergs län. År 1969 uppgick socknen, tillika landskommunen Algutsboda, i Emmaboda köping och överfördes därmed till Kalmar län. Vid kommunsammanslagningen 1971 blev området en del av Emmaboda kommun.

Av äldre fornlämningar är ett par rösen från bronsåldern och flera järnåldersgravfält kända i socknen. I socknens nordvästra hörn, utmed sjön Läen som ligger mitt emot järnbruket/pappersbruket i Lessebo, finns ett mycket stort antal registrerade fornlämningar i form av tjärdalar, kolbottnar, kolarkojor, blästbrukslämningar, slagvarpar och slaggförekomst samt lämningar efter jordkolor eller enklare bostäder. I övrigt utgörs fornlämningsförekomsten framförallt av sentida lämningar i form av torplämningar och områden med röjningsrösen.

Nuvarande Algutsboda socken har medeltida ursprung. Sockennamnet Algutsboda, år 1283 benämnt Asgutzrumea, består troligen av förleden mansnamnet Asgut (Algot) och efterledet rum, öppen plats. Kyrkplatsen är belägen i anslutning till väg 25 mellan Kalmar och Växjö. Den kyrka som idag finns i Algutsboda har haft två föregångare varav den första ska ha byggts någon gång under medeltiden. År 1767 stod dagens kyrka klar. I Algutsboda kyrka finns socknens enda bevarade medeltida byggnad i form av kyrkans sakristia.

Lyckebyån och dess fall har i hög grad präglat socknen. Bara mellan Åfors och Getasjökvarn, en sträcka på 9 km, är fallhöjden 50 meter. Detta har resulterat i en rad platser där vattenkraften utnyttjats, idag tillika intressanta kulturmiljöer: Kårahult, Åfors, Huvudhultakvarn, Stekaremåla, Gustafsström, Suttarekulla, Stampadammen, Broakulla, Åby och Getasjö. Koppling till Lyckebyån har också de vidsträckta områdena med blöta mader, marker som utnyttjats till höskörd i flera hundra år, och de många bevarade madhusen (ängsladorna). Maderna fick förlängd användning från slutet av 1800-talet och fram till 1900-talets mitt, ibland längre, då de dikades ut och omvandlades till åkrar, vilket det finns flera exempel av i socknen.

Byarna i socknen är vanligen ganska små, med fyra-fem gårdar. Flera byar har medeltida anor med gamla bebyggelselägen och åkermarker i samma lägen sedan flera hundra år. I de flesta byarna hålls markerna närmast bebyggelsen ännu öppen genom bete eller åkerbruk. Högreståndsmiljöerna i socknen är få, medan spåren efter den mindre bemedlade befolkningens boendemiljöer är desto fler. Lämningar efter torp, backstugor eller så kallad lägenhetsbebyggelse utan mark, återfinns framförallt i perifera lägen i socknens norra del där markerna varit som magrast och stenigast.

Några större byar och orter finns också inom socknen. Dessa har vanligen utvecklats till följd av att det funnits andra näringar utöver de agrara, exempelvis såsom handels- och hantverksplatser utmed vägar eller vägkorsningar, som mötesplatser kring gästgiveri och marknadsplatser, som t.ex. i Hermanstorp, Bidalite och Eriksmåla, eller kring olika industriella verksamheter. Utmed landsvägen mellan Eriksmåla och Broakulla fanns en av dessa så kallade hantverksgator. Eriksmåla är en tätort med spår från Konga kompanis mötesplats och en äldre marknadsplats, idag klassat som riksintresseområde för kulturmiljövården. Eriksmåla blev mötesplats eftersom



Algutsboda landskommun hade ett vapen med två korslagda uppåtriktade glasblåsarpipor med röd glasmassa och ett barrskogstecken. Symbolerna säger mycket om socknens karaktär då som idag.



I norrsätra delen av socknen mot sjön Läen finns ett mycket stort antal lämningar efter kolning, tjärning och blästerbruk.

vägarna möttes här. Marknadsplats, gästgiveri, affärer och skola växte fram, men även industrier som tex småskalig möbelindustri. Eriksmåla fick också en tydlig koppling till motorkultur, med verkstäder, garage och mackar. Hermanstorp är en annan mötesplats mellan två vägar som utvecklades till en mötesplats med mack, affär och skola. Orterna Boda, Åfors och Johansfors präglas av de glasbruk som anlades under 1800-talet. Kring glasbruken och industrierna har mindre samhällsbyggnader uppstått, vilket ännu präglar orterna. Övrig industri i socknen har framförallt varit knuten till sågverksindustrin, med två större, ännu verksamma sågverk, Jarl-Trå och Gransjösågen.

Socknen är en utpräglad utvandrabygd. När befolkningen ökade kraftigt i mitten av 1800-talet fick en stor del av sockeninvanarna svårt att försörja sig. Många valde därför att emigrera till Amerika. Algutsboda är en av de socknar i området som har en hög andel emigranter. 1900-talsförfattaren Vilhelm Moberg, uppvuxen i byn Moshult, har genom sina berättelser och personliga koppling till trakten påverkat områdets identitet. Flera platser i socken har en koppling till honom, förutom Moshult exempelvis Duvemåla och Modala glasbruk.

Långasjö socken – en karaktärisering

Långasjö socken är belägen i kommunens sydvästra del, gränsande i söder mot Blekinge. Området består mestadels av småbruten skogsbygd med mossar och sjöar. Bebyggelsen ligger spridd, i regel placerad i höjdlägen. Långasjö socken ingick tidigare i Konga härad i Varend, Kronobergs län. Pastoralt var Långasjö socken förenat med Ljuder till ett pastorat ända fram till 1921, då de två församlingarna delades. Långasjö socken, tillika landskommun inkorporerades 1952 i Älmeboda landskommun. Långasjö socken kom vid 1971 års kommunsammanslagning att uppgå i Emmaboda kommun och därmed överförs från Kronobergs län till Kalmar län.

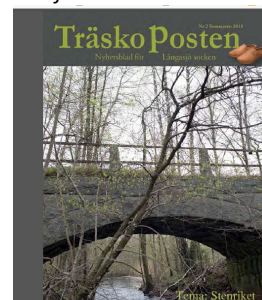
Den sydvästra delen av Långasjö socken ingår som en del av ett exceptionellt gravrikt område i Varend med 450 registrerade hållkistor. Två av dessa hållkistor ligger i Långasjö socken. Hållkistorna är troligen från äldre bronsålder, möjligen något äldre. I samma område finns också 13 stora gravrösen förlagda på väl markerade höjdlägen i det böljande moränlandskapet och utan direkt anknytning till öppet vatten. Man kan tala om en kolonisation av ett marginalområde vid denna tid. De stora rösena väl synliga på höjder i landskapet var ett tydligt sätt att manifesteras ett tidigare ohävdad område.

Nuvarande Långasjö socken har medeltida ursprung. Namnet Långasjö nämns första gången i skrift 1355, då som Langaesio, och syftar på sjön som numera heter Långasjösjön. Den nuvarande sockenkyrkan från 1789 har föregåtts av en medeltida stenkyrka, sannolikt uppförd på 1200-talet. Delar av den gamla kyrkans murar är inbyggda i den nuvarande och kyrkans gamla stengolv finns bevarat i vapenhuset. Kring kyrkan har en samhällsbyggnad uppstått, Långasjö samhälle, där det under 1800-talet etablerades handel och hantverk. Under 1900-talet har Långasjö präglats av det framgångsrika sågverksföretaget Geijer & Söner, numera Geijer Timber, startat av den hemvändande guldgravaren Alfred Geijer 1902. I anslutning till tätorten Långasjö ligger Klasatorpet, som låg som torp under prästgården, och användes vid inspelningarna av Troells filmatisering av Mobergs verk Utvandarna.

Socknens byar är medelstora, ofta förlagda i höjdlägen i landskapet med gamla bebyggelselägen omgivna av odlingsmarker. I de flesta byarna hålls markerna närmast bebyggelsen ännu öppna genom bete eller åkerbruk. Socknens enda säteri och större egendom är Grimsgöl med bevarad herrgårdskaraktär. Några större byar finns också inom socken. Dessa har vanligen utvecklats till följd av att det funnits andra näringar utöver de agrara, exempelvis såsom handels- och hantverksplatser utmed vägar eller vägkorsningar. Byarna Långasjö, Kallamåla och Strängsmåla är exempel på sådana platser. Strängsmåla är också en gammal marknadsplats. I likhet med kommunens övriga socknar påverkades Långasjö starkt av emigrationsvågen under slutet av 1800-talet och början av 1900-talet, då många innevanare valde att lämna socknen.



Långasjö socken har anammat träskon som sin symbol eftersom kartan har den formen.



Långasjö sockenråd ger ut tidningen Träskoposten 4 gånger per år.



Hållskista.

Långasjö socken har haft förhållandevis få och små industrianläggningar i jämförelse med andra delar av Emmaboda kommun. Det är framförallt en småskalig träförädlingsindustri som präglat socknen genom sågverk och mindre möbel- och snickeriverkstäder.

Vissefjärda socken – en karaktärisering

Vissefjärda socken är belägen i kommunens sydöstra del. Lyckebyån, som går från norr till söder genom socknen, har spelat stor roll genom historien. Flera fynd av sten- och flintredskap och spår efter stenåldersboplatser som har gjorts i närheten av Lyckebyån visar att den tidigt var en etableringsfaktor. I socknen finns också fler än 100 insjöar. Socknen ligger i östra Smålands granitområde, med främst jordarten morän. I socknen finns två betydande rullstensåsar, varav Emmabodaåsen är den största. Den sträcker sig från Algutsboda i norr längs med Lyckebyåns dalgång ner till socknens sydöstra gräns mot Blekinge, där den sprider ut sig som ett rullstensfält, kallad Antamåla rör (Rör betyder röse, stenröse). Vissefjärda kyrksocken ingick i sin helhet i Södra Möre härad. I administrativt hänseende räknades dock tidigare delen väster om Lyckebyån, som kallades "Kåraböket", till Konga härad i Kronobergs län. Sockendelen överfördes 1889 även i kameralt hänseende till Södra Möre härad. Socknen uppgick 1969 i Emmaboda köping och området ingår sedan 1971 i Emmaboda kommun.

Vissefjärda socken har medeltida ursprung. Socknen omtalas första gången i mitten av 1300-talet som "Vesefiaerthe". Namnet består av förleden "Vesa" i betydelsen dy, gyttja och efterledet "fjärd". Det var troligen först under tidig medeltid som en mera utbredd, målmedveten bebyggelse i skogstrakterna kring Lyckebyån uppstod. Den första sockenkyrka byggdes omkring år 1100 på den plats där dagens kyrka ligger. Kyrkan byggdes enligt sägen av sten från en medeltida försvarsborg kallad Vesaborg. Dagens tornlösa, vitputsade kyrka byggdes 1761–73. Delar av den gamla kyrkans murverk införlivades i den nya kyrkobyggnaden. År 1774 uppfördes en klockstapel intill kyrkan. I anslutning till kyrkan finns även bevarade kyrkstallar och ett sockenmagasin, vilka förstärker platsens funktion som sockencentrum. Ganska snart efter kristendomens införande bör en mer utspridd bosättning ägt rum, vilket de dominerande namnformerna på -torp, -bo, -hult, -ryd, och -måla tyder på. Många faktorer samverkade till bebyggelseexpansionen, en av de viktigaste var myrmalmshanteringen. Exploateringen av myrsmalm har i socknen skett intensivt, vilket en stor mängd slaggvarpar, lokalt benämnt "sinneruskutor", tyder på.

Fram till 1658 utgjorde den södra sockengränsen en del av riksgränsen mot Danmark. Handeln med Danmark var viktig och missnöjet blev stort över Gustav Vasas försök att under 1500-talet begränsa handeln söderut mot Karlaskrona, tvinga folk i Vissefjärda att handla mot Kalmar, och samtidigt höja skatterna. En av de missnöjda bönder var Nils Dacke som 1542 startade "dackefejden". Till minne av detta står invid Vissefjärda kyrka sedan 1973 Dackestenen som hämtats i Lindön, i närheten av den plats som man tror Nils Dacke bodde på. Runt om i socknen finns det platser förknippade med berättelser om Nils Dacke, bl.a. flera "dackegrottor" där han sägs ha gömt sig eller gömt sina saker.

Jord- och skogsbruket har utgjort betydande näringar i socken. Under 1400-, 1500- och 1600-talet ägdes flera av socknens gårdar av kloster eller adelsmän. Brukningsenheterna i socken är medelstora om ca 10 ha åker. Socknens största egendom är Flädingstorp. Koncentrationen av torp, varav många idag återfinns som husgrunder, har varit särskilt stor i socknens nordöstra del, där markerna varit som magra och steniga. Några större byar och orter finns också inom socken. Dessa har vanligen utvecklats till följd av att det funnits andra näringar utöver de agrara, exempelvis såsom handels- och hantverksplatser utmed vägar eller vägkorsningar. Hantverksbyn Klättorp är ett sådant välbevarat exempel. Emigrationen till Amerika, men även utflyttningen till större orter i landet, under 1800-talet och början av 1900-talet var markant i socknen. Av sockens sammanlagda invånarantal på drygt 5000 invånare, lämnade omkring 2000 personer socknen under perioden 1868 till 1930.

År 1874 invigdes de två järnvägar som passerar genom socken, den ena mellan Växjö och Karlskrona och den andra från Kalmar till Emmaboda, då Gantesbo by. Järnvägen medförde en betydande bebyggelseexpansion vid de stationer, som förutom i kyrkbyn Vissefjärda även byggdes i Lindås och Emmaboda, samt så småningom även en mindre hållplats i Linnefors. På



Vissefjärda hembygdsförening har kyrkmiljön som symbol. Årligen ges hembygdsboken I Dackebygd ut.

orterna uppstod i samband med järnvägen handel, hantverk och industri med omfattande bostadsbebyggelse. I Vissefjärda kom träindustrin att dominera, medan metallindustrin kom att bli utmärkande för Lindås genom Lindås gjuteri- och formfabrik, idag Xylem, och Gullbergs maskinfabriks AB, idag Tornborgs. Två andra industriella verksamheter som präglat socken och som än idag utgör värdefulla kulturmiljöer är Linnefors järnbruk som anlades på Hovgårds ägor under 1730-talet och var verksamt fram till 1800-talets mitt, samt Kyrkeby bränneri som anlades under 1770-talet och som var i drift fram till 1970-talet.

Kommunens centralort Emmaboda – en karaktärisering

Kommunens centralort Emmaboda är belägen centralt i kommunen. Orten gestaltar på ett tydligt sätt betydelsen av järnvägens etablering i området under 1870-talet och den utvecklingskraft som järnvägen förde med sig. På några årtionden förvandlades kohagen i bondbyn Gantesbo till tätorten Emmaboda. Ortsnamnet uppstod som namn på den nya stationen och härrör från bondbyn Emmabo söder om Lindås. Emmaboda tillhörde Vissefjärda socken, tillika landskommun, fram till 1930, då Emmaboda utbröts som köping. I samband med 1971 års kommunsammanslagning kom Emmaboda att bli centralort för den nya storkommunen. Pastoralt hörde Emmaboda till Vissefjärda församling fram till 1939, då det blev egen församling, och 1941 fick man en egen kyrka genom en ombyggnad av det dåvarande församlingshemmet.

Emmabodas utveckling kan avläsas genom den varierande, och bitvis välbevarade, bebyggelsen från olika tidsepoker som återfinns i dagens tätort. Järnvägsområdet som är ortens äldsta kärna, utgör ännu ett tydligt centrum där stationshuset och andra till järnvägen hörande byggnader samt banområde och järnvägsplan sätter en tydlig prägel på ortens centrala delar. Handeln har haft betydelse för ortens framväxt och bidragit till att skapa ett centrum i anslutning till järnvägsstationen. I området finns flera äldre affärshus, blandat med sentida butiksfastigheter och andra större byggnader med offentlig funktion.

Orten har en påfallande industriell prägel, där det visuellt framträdande Emmaboda glasverk med fabriksbyggnader från olika tider utgör en dominant bland dessa. Järnvägen medförde avsevärt förbättrade möjligheter att utvinna, förädla och försälja områdets naturtillgångar, och industrier växte fram. Många verksamheter har historiskt haft träet som råvara, vilket uttrycks i alla de möbel- och snickerifabriker som funnits och vars byggnader delvis ännu finns kvar, men även genom av den karaktärsskapande Storgatan där påfallande många av de påkostade bostadshusen uppförts av personer med koppling till trähantering.

Motorismens kulturmiljöer är också närvarande i Emmaboda. Mekaniska verkstäder, bil- och maskinhallar samt mackar har varit och är framträdande på orten.



Emmaboda kommunvapen har järnvägen som symbol i mitten, samt tre ospända armborst som symboliserar freden efter att Blekingen blev svenskt.



Stationsmjön i Emmaboda är en grundläggande del av ortens karaktär.

Kulturmiljövårdens lagstiftning

Kulturmiljöer och kulturhistoriskt värdefull bebyggelse kan omfattas av olika skyddsformer genom Miljöbalken, Plan- och Bygglagen eller Kulturmiljölagen.

Kulturmiljölagen

Kulturmiljölagen är en central lag för kulturmiljövården. Lagen innehåller bland annat bestämmelser för skydd av ortnamn, fornlämningar och fornfynd, byggnadsminnen och kyrkliga kulturminnen. Länsstyrelserna har det praktiska ansvaret för tillämpningen av Kulturmiljölagen. Kyrkor uppförda före 1939 med tillhörande kyrkotomt/kyrkogård är skyddade av Kulturmiljölagen och skall vårdas och underhållas så att de inte förvanskas. Ändringar får inte göras utan tillstånd från länsstyrelsen.

Inom kommunen finns det endast ett byggnadsminne som är skyddat enligt Kulturmiljölagen, Kyrkeby gård. För varje byggnadsminne finns särskilda skyddsbestämmelser som anger på vilket sätt byggnaden skall vårdas samt i vilka avseenden den inte får ändras.

Fornlämningar skyddas av Kulturmiljölagen. De får inte rubbas, tas bort, täckas över eller på annat sätt ändras eller skadas utan tillstånd från länsstyrelsen. Det gäller även det s.k. fornlämningsområde som omger varje fornlämning, Länsstyrelsen beslutar om vad som är fornlämning och fornlämningsområde. En ny kulturmiljölag trädde i kraft 1 januari 2014. En ändring i den nya lagen är att alla lämningar äldre än 1850, som är varaktigt övergivna, per automatik är skyddade. Lämningar efter 1850 får förklaras för fornlämning av länsstyrelsen om det finns särskilda skäl med hänsyn till dess kulturhistoriska värde. Detta medför att många fler än de som idag är registrerade i fornlämningsregistret, exempelvis bebyggelselämningar, bör betraktas som fornlämningar. Förslagsvis bör man i Emmaboda överväga att skydda de lämningar som ligger inom de utvalda kärnområdena, eller även huvudområdena, som idag är markerade i fornlämningsregistret samt de nya lila markerade från detta projekt.

Miljöbalken

Värdefulla natur- och kulturmiljöer skyddas också genom den centrala miljölagstiftningen – Miljöbalken. I Sverige finns ca 1700 områden som är av riksintresse för kulturmiljövården enligt 3 kap miljöbalken. De är mycket varierande till såväl till storlek som kulturhistoriskt innehåll och kan omfatta allt från små bebyggelsemiljöer som speglar en speciell historisk epok till vidsträckta landskapsavsnitt som präglats av en lång tids utveckling. Enligt Miljöbalken skall ett riksintresseområde skyddas mot åtgärder som påtagligt kan skada kulturmiljön. Inom Emmaboda kommun finns fyra områden som är av riksintresse för kulturmiljövården:

- Eriksmåla - Kommunikationsmiljö med knutpunkt vid landsvägen mellan Stockholm och Karlskrona och med marknadsplats med anor från 1700-talet.
- Bökevara - En för höglandet karakteristisk bymiljö i tydligt lidläge, där odling sker på höjderna och bete/slätter på sluttningarna.
- Linnefors - En tidig bruksmiljö kring Lyckebyån som utvecklats från 1700-talet fram till tidigt 1900-tal.
- Vissefjärda - Kommunikationsmiljö och sockencentrum som uppstått där landsvägar och vattenvägar strålar samman.

Värdefulla småmiljöer i jordbrukslandskapet, som till exempel åkerholmar, odlingsrösen, stenmurar och alléer, omfattas av biotopskydd enligt Miljöbalken. Det innebär att de inte får tas bort eller skadas.

Miljöbalken ger också länsstyrelser och kommuner möjlighet att inrätta kulturresevat enligt samma regler som gäller för inrättande av naturreservat.

Plan- och bygglagen

Kommunerna har också ansvar för kulturmiljöfrågor utifrån de bestämmelser som finns i Plan- och bygglagen. Lagen reglerar användning av mark- och vattenområden samt hur den byggda miljön skall utvecklas. Inför större förändringar eller ingrepp i kulturmiljön upprättas detaljplaner, som beskriver var, hur och vad det är tillåtet att bygga.

Enligt lagstiftningen får särskilt värdefulla byggnader och områden från historisk, kulturhistorisk, miljömässig eller konstnärlig synpunkt inte förvanskas. Kommunen har ansvar att kontrollera detta i samband med bygglov. Kommunen kan ingripa mot en fastighetsägare som inte lever upp till det kravet. Underhåll av kulturhistoriskt särskilt värdefulla byggnader ska utföras så att de särskilda värdena bevaras.

Alla byggnader omfattas av varsamhetskravet i Plan- och Bygglagen. Detta innebär att ändring av en byggnad alltid ska utföras varsamt, så att man tar hänsyn till byggnadens karaktärsdrag och tar tillvara dess kulturhistoriska, miljömässiga och konstnärliga värden. Även underhållet av en byggnad ska anpassas till dessa värden och till omgivningens karaktär.

Tips på litteratur och websidor om kulturmiljö- och byggnadsvård

Boktips om byggnadsvård

Hidemark, m.fl. *Så renoveras torp och gårdar*. 2011, ICA Bokförlag.

Energiboken – energieffektivisering för småhusägare. 2011, Svenska Byggnadsvårdsföreningen.

Björk, Nordling & Reppen, *Så byggdes villan. Svensk villaarkitektur från 1890 till 2010*. 2010, Formas.

Wergeni-Wasberg & Sjöström Larsson, *Dags att renovera – var rädd om detaljerna*. 2007, ICA Bokförlag.

Gudmundsson, *Stora boken om byggnadsvård*. 2010, Bonnier Fakta.

Wenander & Lindbom, *Frågor och svar om byggnadsvård*. 2007, Balkong Förlag.

Thurell, *Vårda och renovera trähus*. 2005, Natur & Kultur.

Boktips om landskapsvård

Biologiskt kulturarv en växande historia, Riksantikvarieämbetet och Centrum för biologisk mångfald, 2014.

Jordbruksverkets skriftserie om odlingslandskapets biologiska mångfald och variation. T. ex. Ångar (2012), Åker- och gårdsmiljöer, Naturbetesmarker, Träd i odlingslandskapet, Den odlade mångfalden, Hamling och lövtäkt.

Skötsel och restaurering av betesmarker och slåtterängar, Jordbruksverket, Naturvårdsverket och Riksantikvarieämbetet, 2004

Boktips lokallitteratur och arkeologi

Serien *I Dackebygd*, som ges ut årligen av Vissefjärda hembygdsförening

Algutsboda sockenbok som ges ut med några års mellanrum av Algutsboda hembygdsförening.

Långasjö: försök till en sockenbeskrivning, Långasjö sockens hembygdsförening och Eric Elgqvist, 1936.

Artiklar i tidningen *Träskoposten*, som ges ut fyra gånger per år av Långasjö Sockenråd.

Emmaboda- ett småländskt samhälle, dess uppkomst och utveckling, Carl Ågren, Emmaboda hembygdsförening, 1974.

Stenålder i gränsbygd- en bebyggelsearkeologisk analys med utgångspunkt från specialinventeringen av Emmaboda kommun, Hans Gurstad-Nilsson, rapport Kalmar läns museum, 1995:4

En Smålandssocken emigrerar: en bok om emigrationen till Amerika från Långasjö Socken i Kronobergs Län

Långasjökrönika, Långasjö Sockens Hembygdsförening, 1997.

Emmaboda kommuns industriarv, Industriarvsprojektet, rapport augusti 2008, Lotta Lamke, Kalmar läns museum

Skriftserie: "I GLASRIKET - Människan – Miljön – Framtiden", sammanlagt 15 delar i serien, bl.a. följande titlar som behandlar glasbruk/glasbruksorter i Emmaboda kommun: "Liv och arbete under 90 år vid Johansfors". 1980. "I skenet från en glasugn; Åfors glasbruk och samhälle 1876–1978." 1981 och "Generationers arbete på Boda glasbruk." 1982.

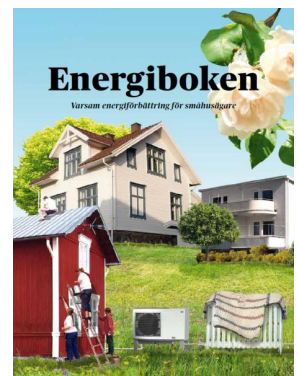
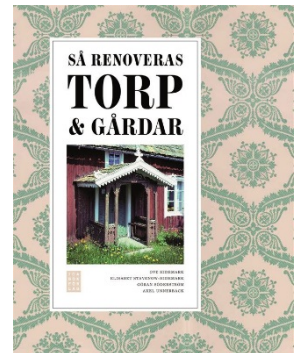
Lindås; från by till samhälle, studiecirkel ABF och PRO, 1989

Emmaboda ett småländskt samhälle, Ågren, 1974

Emmaboda tio minuter; Minnesbilder av Erik Ottosson, 1984.

Emmaboda tätort 125 år, 1999

Rapporten *Källor i Småland och på Öland*, Källakademien, 2016



Källor i Sverige, Källakademin, 2006, reviderad 2012

Algutsboda Sockenbok del VI, 1984, *Källor i Algutsboda*, av Gert Knutsson och Stig Tornehed

Om källor i Långasjökrönikan, 1997.

Övriga boktips

Till fots, till häst, till sjöss-Jordbrukande militärer i Kalmar län, Kalmar läns hembygdsförbund och Kalmar läns museum, årsbok 2006.



Kulturmiljövårdens aktörer

Boverket, www.boverket.se/pblkunskapsbanken (kunskapsbank med mer information om Plan- och bygglagen)

Emmaboda kommun, www.emmaboda.se (samhällsplanering, lovgivning)

Kalmar hembygdsförbund, www.hembygd.se/kalmar

Kalmar läns museum, www.kalmarlansmuseum.se (byggnadsvård, antikvarisk medverkan, antikvarisk sakkunnig, hantverkarförteckning)

Länsstyrelsen Kalmar län, www.lansstyrelsen.se/kalmar (ärenden som rör kyrkor, byggnadsminnen, fornlämningar, bidrag till byggnads- och landskapsvård)

Riksantikvarieämbetet, www.raa.se (information, materialguide, bidrag)

Kulturmiljövårdens lagstiftning

Kulturmiljölagen, <http://www.notisum.se/rnp/sls/lag/19880950.htm>

Miljöbalken, <http://www.notisum.se/rnp/sls/lag/19980808.HTM>

Plan- och Bygglagen, <http://www.notisum.se/rnp/sls/lag/20100900.HTM>

Andra tips

Emmaboda kommuns digitala karta "infovisaren", www.emmaboda.se

Historiska kartor: <https://www.lantmateriet.se/Kartor-och-geografisk-information/Historiska-kartor/>

Fornlämningsregistret/ Forssök, www.fmis.raa.se

Om hur man hamlar träd:

<http://www.lansstyrelsen.se/vastragotaland/SiteCollectionDocuments/Sv/lantbruk-och-landsbygd/landsbygdsutveckling/hamla-dina-trad.pdf>

Om biotopskydd: Naturvårdsverket.

För mer information om biologiskt kulturarv, se www.raa.se Riksantikvarieämbetet Box 1114 SE - 621 22 Visby Tel 08-5191 8000 [www.raa.se registrator@raa.se](mailto:registrator@raa.se)

Lie-nätverket: <http://www.lienatverket.se/>

Råd om byggnadsvård

Svenska byggnadsvårdsföreningen. Här kan du hitta svar på många frågor i kunskapsbanken (artikelsamling) eller själv ställa frågor. Kurser och byggnadsvårdsläger. www.byggnadsvard.se (byggnadsvård, kunskapsbank)

Statens fastighetsverks råd om ventilation, varsam vård, städning, puts, trä, måleri mm:
<http://www.sfv.se/sv/bygg-pa-kunskap/byggnadsvard/>

”Hålla hus”, Västerbottens informationsportal för byggnadsvård: <http://www.hallahus.se/>
<http://www.byggnadsvardstorget.se/>

Varsamt, en interaktiv websida där besökaren bland annat får prova på att bygga om ett hus. Pedagogiskt och roligt. Man bör titta på alla alternativ för att kunna bilda sig en egen uppfattning. www.varsamt.org

<https://www.gysinge.com/>

Materialguiden (Riksantikvarieämbetet) <http://samla.raa.se/xmlui/handle/raa/3310>

Blogg om byggnadsvård. Fråga hur andra gjort. <https://byggnadsvard.wordpress.com/>

Norsk sida om bygga och bevara: <http://www.byggogbevar.no/>

FIBOR, www.fibor.org (branschorganisation för företag verksamma inom byggnadsvård)

Hålla hus, www.hallahus.se (informationsportal för byggnadsvård, hushållning och samhällsutveckling)

Stockholms läns museums faktabank med t. ex. bildspel om hur man renoverar fönster och hur man spänner papptak mm. <http://www.stockholmslansmuseum.se/faktabanken/bygg2/>

Svenska industriminnesföreningen, www.sim.se (nationell förening för industrisamhällets historia och kulturarv)

Skansens tips: <http://www.skansen.se/sv/kategori/hus-hantverk>

Byggnadsvård Qvarnarp, www.byggnadsvardqvarnarp.se (ekonomisk förening bestående av företag verksamma inom byggnadsvård)

Special, material, att köpa

Byggfabriken, försäljning och tips om ”modern byggnadsvård”, <http://www.byggfabriken.com/>

Handtryckta tapeter: <http://www.limohandtryck.se/>

Karlskrona byggnadsvård: <http://www.carlskronabyggnadsvardsbutik.se/>

Gysinge byggnadsvård: <https://www.gysinge.com/>

Kulturbeslag Eskilstuna, säljer krokar, haspar, beslag, gångjärn m: <http://www.kulturbeslag.nu/>

Speedheater kan hyras på Kalmar läns museum.

Hantverkare och råd

Dacapo Mariestad, utbildningar byggnadsvård och trädgård. <http://www.dacapomariestad.se/>

Hanssons fönsterhantverk, ett nätverk med flera fönsterhantverkare:

<http://www.hanssonsnybro.se/>

Några exempel på färgproducenter som har kulturhistorisk och miljövänlig färg:

Ottossons färgmakeri, <http://ottossonfarg.com/>

Engwall o Claesson, linoljefärg mm. <http://www.eoc.se/>

Allbäck Linoljeprodukter: <http://linoljeprodukter.se/webshop/linoljefarg>

Kulturmiljöprogrammet i Emmaboda kommun, med sina 59 huvudområden, uppdelade på tre socknar.

Lista områdesbeskrivningar i Emmaboda kommun

Algutsboda socken

Algutsboda kyrkby
Boda glasbruk (Förlångskvarn)

Bökevara- Anemåla
Deragård
Duvemåla
Eriksmåla med marknadsplats
Getasjökvarn + Getasjö
Gransjö
Grimmagärde
Hermanstorp
Huvudhultakvarn
Hägerås
Johansfors/Broakulla/Stekaremåla/
Suttarekulla/Åbyholm
Kårahult
Lidahult
Moshult-Moshultamåla
Rostock – Rostockaholme

Sutaremåla
Tomeshult

Torstamåla (torvströfabrik)
Åfors (Ålgärdehult)

21 huvudområden

Sammanlagt 59 huvudområden.

Långasjö socken

Allgunås
Ekeboryd

Enkoneryd
Grimsgöl
Harebo - Harebokvarn
Hamburg
Ingemundebo
Klasatorpet
Lida
Långasjö kyrkby
Mundekulla
Piggsmåla
Plaggebo

Rammsjö
Runnamåla
Skurebo
Strängsmåla

Trollamåla

18 huvudområden

Vissefjärda socken

Björnabygden
Bredasjö, Djuramåla, Hulan , Risingen
och Stolpabäck
Bromboda
Bussamåla
Båldön
Flädingstorp
Förlångsö
Karamåla
Klippingsbo
Lekaremåla
Linnefors (Hovgård)
Parismåla
Stångsmåla

Torsjöleden - Torsjö
Södra Lindön
Törsbo - Törsbo kvarn
Vissefjärda – Klättorp – Kyrkeby –
Udden
Ödevata

Lindås tätort

Emmaboda tätort

20 huvudområden

Läsanvisningar kulturmiljöprogram

Emmaboda kommuns uppdaterade kulturmiljöprogram som stod färdigt 2016 består dels av digitala kartor (GIS-information) avsedd för kommunens handläggarkartor och dels av områdesbeskrivningar av drygt 65 olika miljöer i kommunen. Nedan följer en beskrivning av områdesbeskrivningarnas upplägg och anvisningar om hur de bör läsas.

Områdesbeskrivningarna

Områdesbeskrivningarna har utformats som separata dokument. Beskrivningarna inleds med en karta över den aktuella miljön med olika markeringar som ger information om området och dess kulturhistoriska värden. *Huvudområden* är områden med kulturhistoriska värden som bidrar till förståelsen för området, genom att belysa ortens landskapliga förutsättningar och bredare historiska utveckling. *Kärnområden* är mindre områden inom miljön med särskilt höga kulturhistoriska värden, med koncentrationer av kulturhistoriskt värdefulla byggnader, fornlämningar och/eller landskapsobjekt. Kärnområdet sammanfaller ofta med det utpekade området i det tidigare Kulturminnesprogrammet från 1980-talet. På kartan redovisas även *fornlämningar eller potentiella fornlämningar*, vilket är ett utdrag av de lämningar som finns registrerade i Riksantikvarieämbetets fornlämningsregister (FMIS), samt *övrig kulturlämning* som anger andra kulturhistoriska objekt och lämningar som upptäckts i samband med inventeringsarbetet.

Under kartan anges vilken *kulturhistorisk klassning* miljön har i skala 1-3. Värdeklassningen är kopplad till huvudområdet, med undantag av Lindås och Emmaboda där klassningen istället knutits till respektive kärnområde.

- Klass 1 - miljön har mycket höga kulturhistoriska värden ur kommunalt, regionalt eller nationellt perspektiv. Här ingår de områden som utgör miljöer av riksintresse för kulturmiljövården och som är skyddade av Miljöbalken. Dessa platser är Eriksmåla marknadsplats, Bökevara by och odlingslandskap, Linnefors bruksmiljö och Vissefjärda sockencentrum. Till denna värdeklass hör även de nationellt uppmärksammade glasbruksorterna och platser tydligt förknippade med Vilhelm Moberg samt miljöer av stort värde för kommunen.
- Klass 2 - miljön har viktiga kulturhistoriska värden och är mycket intressant ur ett kommunalt (lokalt) perspektiv.
- Klass 3 - miljön har kulturhistoriska värden ur lokalt eller kommunhistoriskt perspektiv. Ofta finns det omständigheter i miljön som otydliggjort miljöns kulturhistoriska värden, exempelvis igenväxning av odlingslandskapet, ombyggda eller moderniserade byggnader, riven bebyggelse.

I en efterföljande färgruta redovisas miljöns anknytning till kulturmiljöprofilens teman, vilket illustrerats med block i olika färger.

Själva texten i områdesbeskrivningarna inleds med en ingress, vilken utgör en sammanfattande värdebeskrivning av miljön där de viktigaste värdena omnämns. Därefter följer en övergripande beskrivning av huvudområdet och objekt av särskilt värde som ligger inom detta, det vill säga utanför kärnområdet, följt av en värdebeskrivande text om kärnområdet med de objekt som ligger inom detta. Avslutningsvis följer tre punktlister. En lista redogör för de ur kulturhistorisk synpunkt mest betydelsefulla karaktärsdragen, områdena och objekten inom miljön, en för de befintliga skydd som finns för kulturmiljön idag och en med antikvariska rekommendationer och förslag till ytterligare skydd för att bevara miljöns kulturvärden.

Områdesbeskrivningarna avslutas med historiska kartor och ett stort antal nytagna bilder med bildtexter som i stor utsträckning innehåller fastighetsbeteckningar.

