



Undersökning



**Detaljplan för XYLEM del av
fastigheten Emmabo 1:616 m.fl.,
Emmaboda, Emmaboda kommun, Kalmar län**

Vad är en undersökning?

Aktuellt planarbetet startade under hösten 2017 vilket gör att en miljöbedömning genomförs under benämningen Undersökning. Miljöbedömningar för planuppdrag beslutade efter årsskiftet 2018 ska tituleras *Undersökning av behovet att upprätta en strategisk miljöbedömning*.

Enligt 4 kap 34 § Plan- och bygglagen och 6 kap 11 § Miljöbalken ska kommunen genomföra en miljöbedömning för alla detaljplaner och planprogram som kan medföra betydande miljöpåverkan. I samband med planarbetet görs därför en undersökning som är ett stöd för kommunens ställningstagande i beslutet om planens genomförande medför en betydande miljöpåverkan eller inte. Undersökningen ska analysera graden av miljöpåverkan utifrån platsen, påverkan samt planens karaktär enligt kriterierna i MKB-förordningens bilagor 2 och 4. Om undersökningen visar på en betydande miljöpåverkan ska en miljökonsekvensbeskrivning (MKB) upprättas i samband med detaljplanearbetet.

I miljökonsekvensbeskrivningen identifieras, beskrivs och bedöms den betydande miljöpåverkan. Utöver en ställningstagande om miljöpåverkan tar undersökningen upp miljöfrågor som bör beaktas i den fortsatta planprocessen.

Undersökningen innehåller

Områdesbeskrivning

Planens huvuddrag och omfattning

Tidigare kommunala ställningstaganden

Planens tänkbara konsekvenser

Sammanvägd undersökning

Tabell för undersökning

Områdesbeskrivning

Planområdet omfattar ca 12 hektar och är beläget söder om väg 120 sydost om Emmaboda samhälle. Planområdet gränsar främst mot annan industriverksamhet så när som på i söder där det möter ett antal bostäder och naturmark.

Planområdet utgörs idag främst av vägytor, naturmark, öppen eller skogbevuxen, två dammar och äldre villatomter samt parkering. Inom planområdet finns i dagsläget ingen bebyggelse.

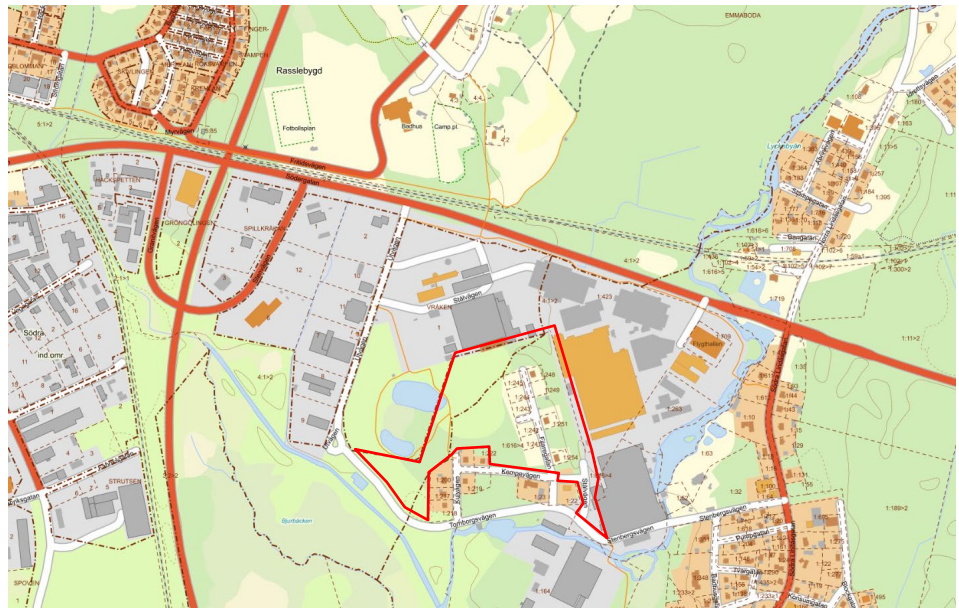


Bild 1. Översiktskarta med planområdets ungefärliga läge.



Bild 2. Planområdets ungefärliga utbredning.

Planens huvuddrag och omfattning

Syftet med detaljplanen är att pröva platsens lämplighet för etablering av ett industriområde. Etableringen är en utvidgning av befintligt industriområde (Xylem). Att utvidga befintligt industriområde ger möjligheter att utveckla pågående verksamhet.

Kommunstyrelsen i Emmaboda kommun beslutade 2022-11-29 att ge Samhällsutvecklingsavdelningen i uppdrag att inleda arbetet med ny detaljplan för del av fastigheten Emmabo 1:116 m.fl., öster om Emmaboda samhälle.

Huvudsakliga frågor att behandla under planarbetet är naturvärden och dagvatten.

Förfarande

Planens syfte bedöms vara i linje med gällande översiktsplan, inte vara av betydande allmänt intresse och inte heller medföra betydande miljöpåverkan. Planen kan därmed handläggas med standardförfarande.

Tidigare kommunala ställningstaganden

Riksintresse

Planområdet ligger inom riksintresse för totalförsvaret (lågflygningsområde samt MSA-område luftrum) för flygplatsen i Kalmar och Ronneby. Planförslaget bedöms inte påverka områdesskyddens utpekade värden.

Översiktsplan

Emmaboda kommuns översiktsplan antogs 2013 och aktualitetsförklarades 2017-04-10. Dokumenten redovisar visionen för kommunens utveckling. Aktuellt planområde är specifikt utpekade i gällande översiktsplan för framtida utökning av industri.

I översiktsplanen beskrivs att ett starkt näringsliv är en viktig fråga för kommunens utveckling och därmed också för planering av mark och vatten. Emmaboda kommun ska ha ett aktivt näringsliv inom flera näringslivsgrenar, med goda förutsättningar för en positiv vidare utveckling. Kommunen ska ha mark tillgänglig för olika sorters näringar och verksamheter. Lämpliga områden ska finnas i närheten av flera tätorter i kommunen.

Detaljplanens syfte är i linje med översiktsplanens intentioner.

Detaljplan

Planområdet är sedan tidigare planlagt och omfattas av fyra nu gällande detaljplaner. Ny detaljplan ska tas fram med hänsyn till befintligt industriområde.

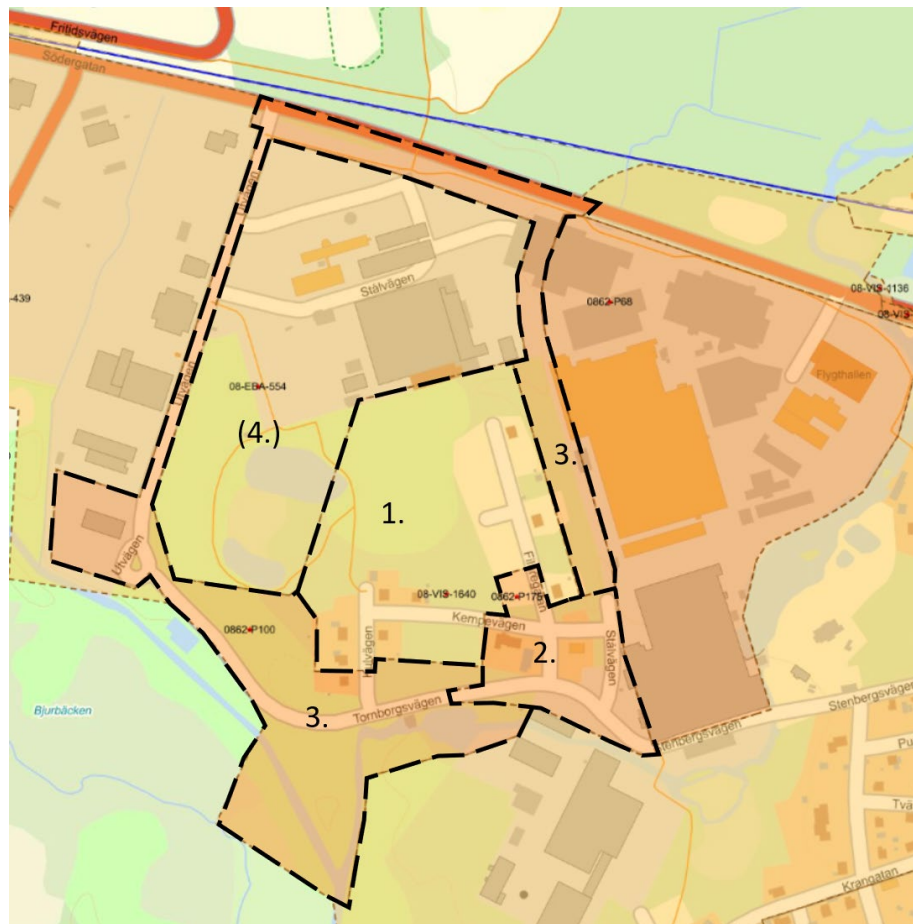


Bild 3. Sammanställning av gällande detaljplaners utbredning för området.

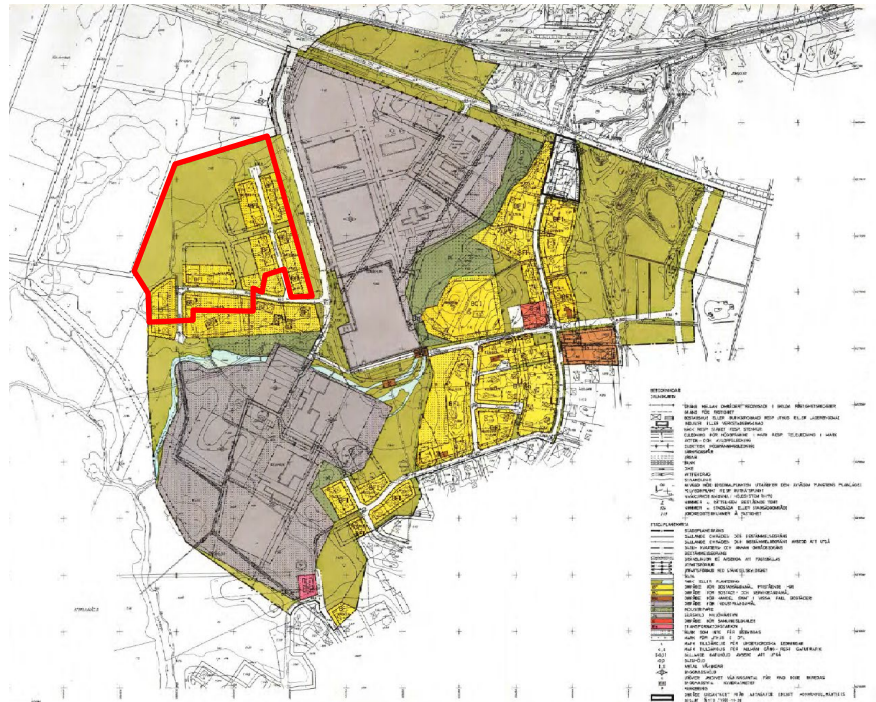


Bild 4 gällande detaljplan nr 1 i sammanställningen.

För gällande stadsplan för *centrala industriområdet* 08-VIS-1640, laga kraft 1981-10-08, utgår användningen PARK/PLANTERING och bostäder.



Bild 5 gällande detaljplan nr 2 i sammanställningen

I gällande stadsplan *ITT Water & Wastewater AB m fl.(0862-P175)*, laga kraft 2009-06-22, anges användningen Industri, parkering, kontor/garage, bostäder och gata. Här avses delar av prickmarken på industri, kontor/garage, parkering samt del av gata att utgå.

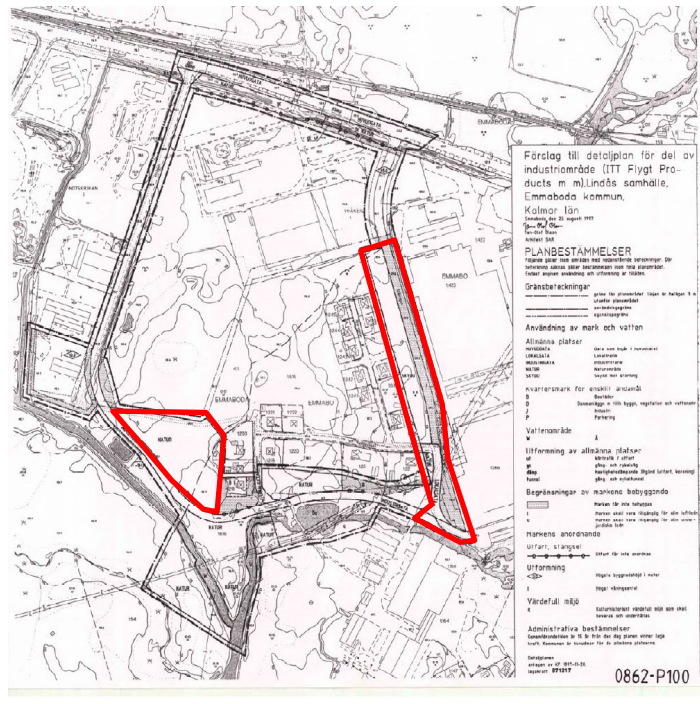


Bild 6 gällande detaljplan nr 3 i sammanställningen

I gällande detaljplan för del av industriområde (ITT Flygt Products) 0862-P100, laga kraft 1997-12-17, kommer delar av NATUR, SKYDD, LOKALGATA och prickmark att utgå.

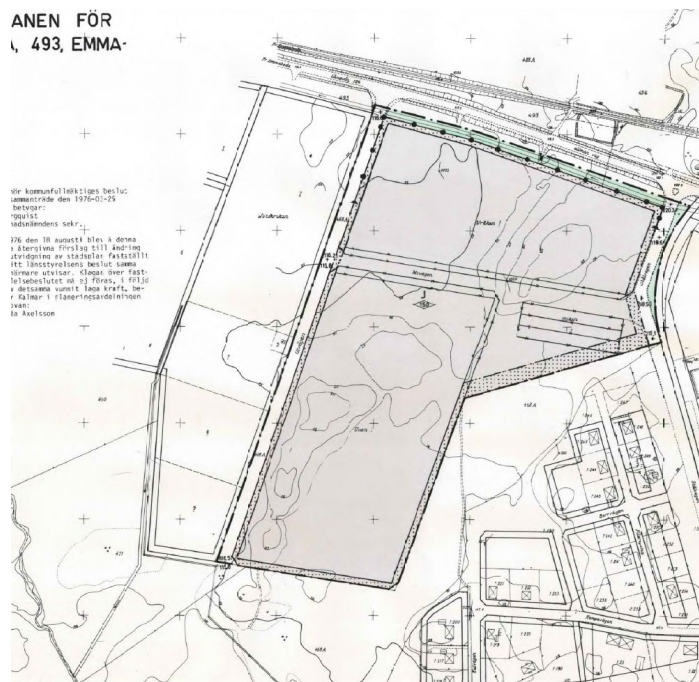


Bild 7 gällande detaljplan nr 4 i sammanställningen

I gällande stadsplan *Förslag till ändring av stadsplan för kv Vråken mfl. Del av stg 468A (08- EBA-554)*, laga kraft 1976-08-18, anges användningen område för industriändamål och med en byggnadshöjd om 15 meter. Här avses delar av prickmarken, mark som icke får bebyggas, att utgå.

Motstående eller gemensamma intressen

Det finns i nuläget inga kända intressekonflikter. Planen berör kommunägd mark och mark som sedan tidigare ägs av Xylem vilket innebär att det inte finns frågor gällande samnyttjandefunktioner. Planen kommer inte att omfatta någon allmän platsmark då kommunen har för avsikt att avyttra den kommunala marken till Xylem. Indirekt påverkan på omkringliggande fastigheter behöver beaktas i ett senare skede.

Planens tänkbara konsekvenser

Aktuellt planområde har ett strategiskt bra läge för industriverksamhet i anslutning till en redan etablerad verksamhet och utgör en naturlig utveckling av densamma.

Planförslaget tar naturmark i anspråk men marken har ringa värde.

Detaljplanens syfte är i linje med översiktsplanens intentioner.

Området är delvis utsatt för buller från vägar och angränsande industrier.

Syftet med planen är att möjliggöra för en expansion av Xylems pågående industriverksamhet och innebär därmed ett stort samhällsintresse.

Då planområdet ligger inom Lyckebyåns avrinningsområde är det viktigt att dagvatten från den nya industrin hanteras på rätt sätt så att föroreningar från den planerade industriverksamheten inte avleds till Lyckebyån, då denna är en viktig dricksvattentäkt.

Sammanvägd undersökning

Kommunen bedömer att genomförandet av detaljplanen inte kan antas medföra betydande miljöpåverkan och en miljökonsekvensbeskrivning krävs därför inte. Relevanta miljöaspekter behandlas i planbeskrivningen och i denna undersökning.

Planförslaget bedöms inte innebära en sådan betydande miljöpåverkan som enligt 6 kap miljöbalken kräver att en särskild miljöbedömning måste göras.

Undersökningen grundas på följande:

- Området har ett strategiskt bra läge för industri och verksamheter med närhet till befintliga kommunikationer.
- Planens syfte är i linje med kommunens översiktsplan.
- Planområdet leder *inte* till negativ påverkan på riksintressen eller andra särskilt skyddade områden.
- Planområdet har idag inga kända naturvärden av sådan karaktär att de behöver bevaras.
- Vattenkvalitén i Lyckebyån bedöms inte påverkas. Planen utformas med hänsyn till detta.
- Genomförandet bedöms *inte* innebära några risker för människors hälsa.
- Miljökvalitetsnormer kommer *inte* att överskridas.

Planen bedöms sammantaget ge en liten miljöpåverkan. Detaljplanen kan reglera de frågor där eventuell påverkan kan tänkas förekomma. Miljökonsekvensbeskrivning bedöms inte behövas.

Tabell för undersökning

Tabellförklaring

Parameter	Platsen	Påverkan	+	0	-	BMP
Här redovisas alla ämnen som beaktas	Här beskrivs parametrarnas värden/ och eller brister på platsen idag	Hur påverkas respektive parameter av att planen genomförs	Här antyds om påverkan är positiv, indifferent eller negativ för just denna parameter			Vid betydande miljö-påverkan kryssas denna ruta

Områdesskydd	Platsen	Påverkan	+	0	-	BMP
Riksintresse	Följande riksintressen enligt 3 kap 9 § miljöbalken bevakade av totalförsvaret berör området: RI Lågflygningsområde med påverkansområde RI Försvarsmakten – MSA-område luftrum	Inget av Försvarets influensområden bedöms påverkas av förändringar som planen skulle innebära. Inga höga byggnader ska uppföras i området.		0		
Vattenskydds-område	Lyckebyån och Bjurbäcken passerar sydväst om området. Väster om aktuellt planområde ligger också två industrideammar som används i Xylems produktion. Lyckebyån rinner mot havet och är en viktig dricks-vattentäkt. Det aktuella planområdet ingår i Lyckebyåns avrinnings-område.	En dagvattenutredning ska tas fram inom planens samrådsskede, vilken ska visa på åtgärder som fördröjning och därmed förbättrad vattenkvalité. Om det krävs kan detaljplanen utformas med bestämmelser för att säkerställa god vattenkvalité. Tex med andel hårdgjord yta inom kvartersmark.		0		

Strandskydd	Aktuellt planområde är sedan tidigare planlagt och strandskyddet upphävt.	Vid upprättande av ny detaljplan återinträder strandskyddet och ska prövas på nytt.		0		
Kommentarer:	-					
Parametrar som inte är relevanta eller bedömts inte påverkas av planen	Naturreservat, Naturminne, Djur-/växtskyddsområde, Biotopskyddsområde, Kulturresevat,					

Stads- /Landskapsbild & Kulturmiljö	Platsen	Påverkan	+	0	-	BMP
Landskapsbild	Idag utgörs planområdet av tät skogsmark med främst lövträd i olika åldrar med inslag av barrträd, äldre tomtmark, gata och parkering.	Föreslagen byggnation innebär att landskapsbilden påverkas. Påverkan på landskapsbilden behöver ställas i relation till behovet av nya verksamheter, vilket bedöms väga tyngre.		0		
In-/Utblickar	Planområdet är relativt flackt och gränsar till befintligt verksamhetsområde i norr, öster och väster och i söder till skogsområde.	Ett genomförande av föreslagen detaljplan innebär att befintlig växtlighet ersätts med nya industribyggnader i direkt anslutning till befintlig verksamhet varför inverkan på in/utblickar till området är liten.		0		
Kommentarer:	-					
Parametrar som inte är relevanta eller bedömts inte påverkas av planen	Fornlämningar & fornminne, Opåverkade områden, kulturminne & byggnadsminne					

Natur	Platsen	Påverkan	+	0	-	BMP
Allmän beskrivning av områdets natur-, växt och djurliv	Området består till största delen av naturmark med en ung tät vegetation främst lövträd med inslag av barrträd. Det finns inga utpekade värden, i form av naturreservat, nyckelbiotoper, Natura 2000 eller liknande i, eller i närheten av, planområdet.	Då området främst består av skogsmark så ska en NVI (naturvärdesinventering) genomföras inom ramen för planarbetet.		0		
Kommentarer:	-					
Parametrar som inte är relevanta eller bedömts inte påverkas av planen	Nyckelbiotoper, Rödlstade arter, Andra unika sällsynta eller hotade arter, växtarter eller växtsamhällen (se artdatabanken), Naturresurser					

Vatten	Platsen	Påverkan	+	0	-	BMP
Grundvatten	Inget uttag av grundvatten sker i området.	Ett genomförande av föreslagen detaljplan bedöms inte påverka grundvattnets kvalitet och kvantitet då tillkommande verksamheter måste följa gällande miljölagstiftning.		0		
Dagvatten	Lyckebyån och Bjurbäcken sydväst om planområdet utgör idag recipient för dagvatten.	Inom ramen för planarbetet ska en dagvattenutredning upprättas. Ett genomförande av planen kräver troligtvis en fördröjning av dagvatten.		0		
Dricksvatten- och avlopp	Kommunalt vatten och avlopp finns utbyggt fram till planområdet via befintligt industriområde.	Nya fastigheter inom planområdet ska anslutas till kommunalt ledningsnät.		0		
Ytvatten	De två dammar som delvis berörs av aktuellt planområde används idag av Xylem.	Dammarna ska ingå i den NVI som upprättas till planen och redovisa eventuella värden avseende natur och djurliv.		0		
Kommentarer:	Åtgärder för att stärka en god dagvattenhantering ska utredas i en dagvattenutredning och därefter vid behov säkras genom planbestämmelse.					

Parametrar som inte är relevanta eller bedömts inte påverkas av planen	Vattenverksamhet, enligt MB 11 kap. 3 §
--	---

Hälsa och säkerhet	Platsen	Påverkan	+	0	-	BMP
Föroreningar i luft, mark eller vatten	<p>Planområdet påverkas av luftföroreningar från trafiken på väg 120.</p> <p>Enligt länsstyrelsens GIS-databas finns det inga potentiellt förorenade områden inom planområdet.</p> <p>Lyckebyån via Bjurbäcken söder om planområdet utgör idag recipient för dagvatten.</p> <p>Lyckebyån är en av Emmabodas ytvattenförekomster som omfattas av miljökvalitetsnormer för vatten. För Lyckebyåns status, se rubrik <i>Miljökvalitetsnormer</i> för vatten.</p>	<p>Ny detaljplan bedöms marginellt påverka PM10 halterna. Ett genomförande av föreslagen detaljplan ger en viss trafikökning med ökade halter av trafikemissioner inom och till och från området i och med etablering av nya verksamheter.</p> <p>Inom planområdet kommer det att bedrivs verksamheter som skulle kunna ge upphov till utsläpp av föroreningar till luft. Eftersom området inte kommer att planläggas för bostäder är det inte nödvändigt att genomföra några utredningar avseende luftföroreningar inom området.</p> <p>En dagvattenutredning ska tas fram i syfte att säkerställa en god dagvattenhantering.</p>		0		
Trafiksäkerhet & Farligt gods	<p>Angöring till området kommer att ske från väg 120, Södra Lindåsgatan via Stenbergsvägen, Tornborgsvägen eller Utvägen. Skyltad hastighet på väg 120 vid aktuellt planområde är 80 km/h med en Ådt på 2332 (2017).</p> <p>Väg 120 är en rekommenderad primär väg för farligt gods.</p>	<p>Ny detaljplan ger en viss trafikökning.</p> <p>Ett genomförande av planen kommer innebära en viss ökning av tung trafik och ev farligt gods beroende på typ av verksamhet.</p>		0		

Buller	Planområdet är i dagsläget inte nämnvärt bullerpåverkat.	Inom planområdet kommer det att bedrivs verksamheter som kan ge upphov till buller, dels från själva verksamheterna, dels från vägtrafik till och från planområdet. Verksamhetsbuller från kommande industrietableringar hanteras i bygglovsprocess och tillståndsprövning. Avstånd till befintliga bostäder söder om planområdet uppgår till ca 50 meter vilket bedöms vara tillfredsställande.	0		
Radon	Aktuellt planområde utgör medelhög till hög riskområde (mellan 37-62 Bq/kg) vad avser markradon då markförhållanden utgörs av morän.	Ny bebyggelse ska uppföras radonsäkert och årsmedelvärdet för radonhalten i byggnader får inte överskrida 400 Bq/m ³ . Exploatören ansvarar för att erforderliga undersökningar utförs för att fastställa eventuell förekomst av radon.	0		
Energiförsörjning	Området är anslutet till Emmaboda Elnät ABs koncessionsområde.	Planområdet kan försörjas med el och fjärrvärme från befintliga ledningar. Uppvärmning löses separat för respektive fastighet. En utbyggnad av området kan kräva ny teknisk anläggning i form av transformatorstation. Ny detaljplan kan innebära att ledningar i mark behöver flyttas.	0		
Avfall & Återvinning	Emmaboda Energi och Miljö AB ansvarar för hämtning av hushållsavfall.	Inom planområdet kommer verksamhetsavfall (inkl. eventuellt farligt avfall) och husavfall uppkomma. Verksamheter ska anslutas till befintliga system för hushållsavfall. Verksamhetsavfall hanteras av respektive företag.	0		

		Hämtning av avfall i området kommer att kunna ske utan problem.				
Lukt	Idag finns ingen påverkan från lukt.	Inom planområdet kan verksamheter som ger upphov till luktande utsläpp starta. Närheten till bostäder söder om planområdet kan behöva beaktas vid kommande etablering.		0		
Risk för skyfall	Planområdet ligger utanför riskzonen för översvämnings pga. 100 års-regn.	Vid ett eventuellt framtida skyfall kommer vattnet att följa markens lutning mot Bjurbäcken och Lyckebyån.		0		
Risk för ras, skred, erosion	Markförhållandena avseende risk för ras, sked och erosion är idag okända. SGU (Sveriges geologiska undersökning) visar inga indikationer på ras, sked eller erosion inom planområdet.	Inom planens samrådsskede ska en översiktlig geoteknisk markundersökning tas fram. Undersökningen ska visa på markens naturliga bärighet samt om risk för ras, sked och erosion föreligger.		0		
Geotekniska förhållanden	Enligt SGU består marken av fyllning och morän med inslag av torv i de våta delarna.	Inom planens samrådsskede ska en översiktlig geoteknisk markundersökning tas fram, vilken ska omfatta hela planområdet.		0		
Kommentarer:	-					
Parametrar som inte är relevanta eller bedömts inte påverkas av planen	Ljus & skugga, Brand & explosion, Strålning, EMF, Djurhållning & allergener,					

Lagar, kommunala styrdokument och andra riktlinjer	Platsen	Påverkan	+	0	-	BMP
Miljö kvalitetsnormer för vatten	<p>Planområdet avvattnas till Lyckebyån via Bjurbäcken som omfattas av miljö kvalitetsnormer för vatten.</p> <p>Den ekologiska och kemiska statusen på Lyckebyåns ytvattenförekomst och avrinningsområde är idag otillfredsställande och uppnår ej god status.</p>	<p>Lyckebyån kan komma att påverkas av utsläpp via dagvatten.</p> <p>En dagvattenutredning ska redovisa de åtgärder som krävs för att säkerställa att Lyckebyån inte påverkas negativt.</p> <p>Det finns goda möjligheter att inom planområdet vidta åtgärder för att förhindra och förebygga utsläpp.</p>		0		
Miljö kvalitetsnormer för luft	<p>Planområdet ligger cirka 200 meter söder om väg 120 som har en ÅDT på 2332 (2017).</p> <p>Planområdet påverkas av luftföroreningar från de näraliggande vägar och verksamheter.</p>	<p>Inom planområdet kan kommande verksamheter medföra luftutsläpp.</p> <p>Eftersom området inte planläggs för bostäder är det inte befogat att utreda om någon miljö kvalitetsnorm kan komma att överskridas.</p> <p>Detaljplanen kommer endast att medge industriverksamhet. Risken för att dessa skulle orsaka utsläpp till luft som påverkar möjligheterna att uppfylla miljö kvalitetsnormerna för luft vid bostäder är mycket liten.</p>		0		
Miljö kvalitetsnormer för buller	Väg 120 (cirka 200 meter norr om planområdet) omfattas inte av miljö kvalitets-	Verksamhetsbuller från kommande industri-etableringar hanteras i bygglovsprocess och tillståndsprovning.		0		

	normerna för omgivningsbullen.	Avstånd till befintliga bostäder söder om väg 120 uppgår till mellan 400 och 500 meter vilket bedöms vara tillfredsställande.				
Miljömål	Riksdagen har antagit 16 miljömål. Målen beskriver den kvalitet och det tillstånd för Sveriges miljö, natur- och kulturresurser som är ekologiskt hållbara på lång sikt.	Miljömålet <i>God bebyggd miljö</i> främjas genom en utvidgning av angränsande industriområde vilket ger effektivt utnyttjande av befintlig infrastruktur. Transporter samordnas och koncentreras till ett ur samhällssynpunkt bra strategiskt läge. Detta främjar miljömålen <i>God bebyggd</i> och <i>Begränsad klimatpåverkan</i> .	+			
Utnyttjande av mark- och vattenområden	Planområdet utgörs till viss del av oexploaterad naturmark.	Föreslagen exploateringen tar naturmark i anspråk men denna är av ringa kvalitet och i nära anslutning till ett redan etablerat industriområde.		0		
Kommentarer:	-					
Parametrar som inte är relevanta eller bedömts inte påverkas av planen	Grönstrukturplan & Naturvårdsprogram, EG:s miljölagstiftning (ex vattendirektivet), Fördjupade översiktsplaner, Kulturmiljöprogram, Planprogram, Andra planer eller programs miljöpåverkan, Förekomst av verksamheter som medför risk för omgivningen i eller i närheten av planområdet, Miljöpåverkan av överordnade projekt, Andra planer eller programs miljöpåverkan.					

Ställningstagande	Ja	Nej
Är bedömningen av effekterna av stor osäkerhet?		X
Är effekterna varaktiga eller oåterkalleliga?		X
Nödvändiga åtgärder för att motverka att planens genomförande skapar betydande miljöpåverkan	<p>Inom planarbetet ska följande utredningar tas fram:</p> <ul style="list-style-type: none"> • Naturvärdesinventering • Dagvattenutredning • Geoteknisk utredning <p>Planen anses inte medföra en betydande miljöpåverkan. Fortsatt miljökonsekvensbeskrivning bedöms inte behövas.</p>	

KOMMUNLEDNINGSKONTORET
SAMHÄLLSUTVECKLINGSAVDELNINGEN

Kajsa Rosenqvist
Samhällsplanerare
Emmaboda Kommun

Annika Säw
Planarkitekt
Metria AB