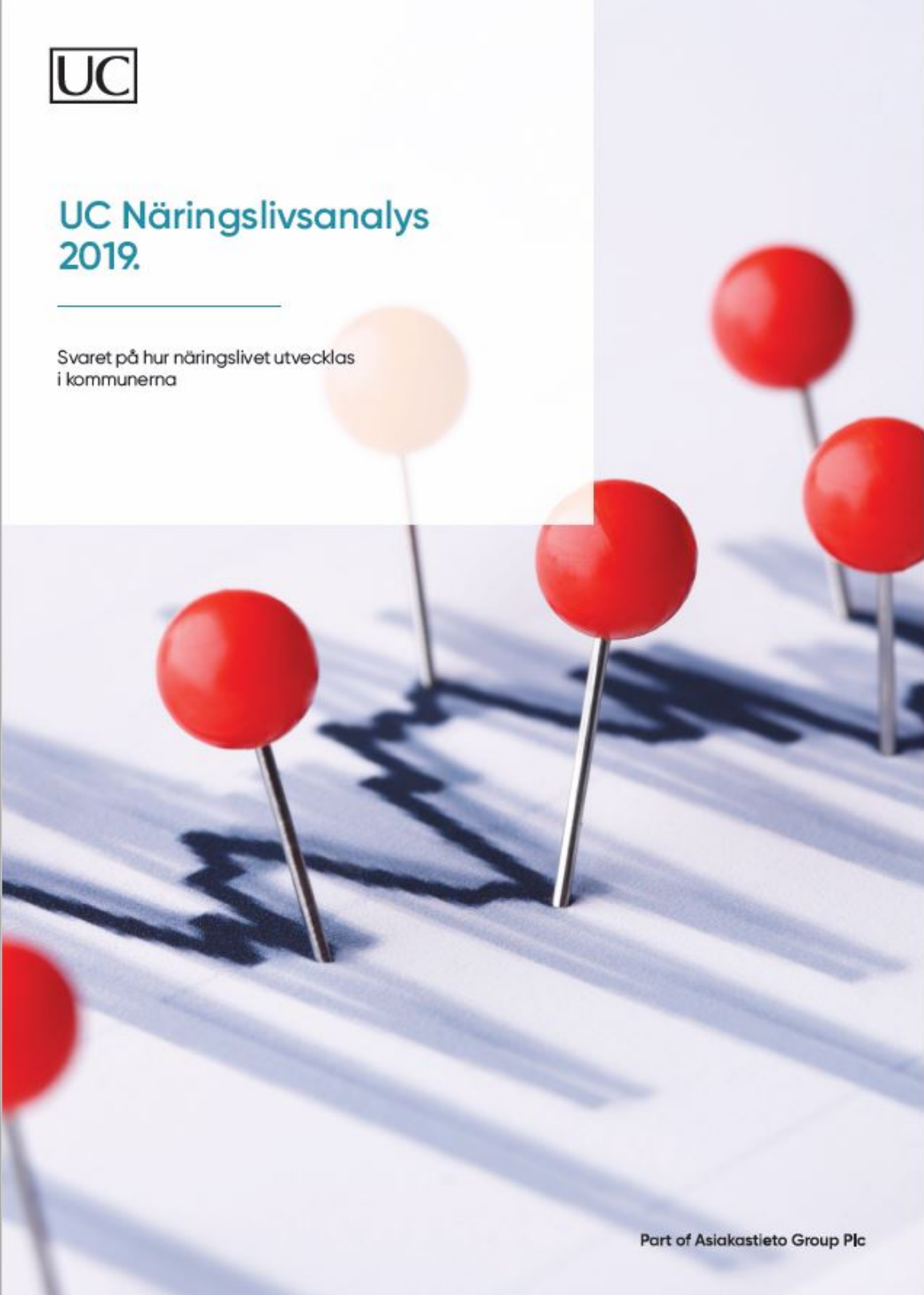




## UC Näringslivsanalys 2019.

Svaret på hur näringslivet utvecklas  
i kommunerna

A close-up photograph of several red pushpins with silver stems, pinned to a white document. The document features a blue line graph with several peaks and valleys. The pushpins are positioned at various points along the graph, with some in sharp focus and others blurred in the background. The lighting is soft, creating gentle shadows on the paper.

Part of Asiakastieto Group Plc

# Emmaboda kommun 2019

## Kalmar län

- Rapport 2019-10-27

De 10 företagen med högst nettoomsättning 2018 i kommunen			
			Nettoomsättning tkr
1	Xylem Water Solutions Manufacturing AB		2 121 000
2	Xylem Water Solutions Global Services AB		894 596
3	Xylem Water Solutions Sweden AB		837 258
4	Runes Bensin- Och Oljeimport AB		549 125
5	Bergs Timber Gransjö AB		240 891
6	Amb Industri AB		201 944
7	AB Timber Emmaboda		163 268
8	Bergs Timber Broakulla AB		139 157
9	M O P Vestman Livs AB		97 564
10	Inhouse Group Sverige AB		66 882

Senast uppdaterad 2019-10-27

*OBS! Ovanstående företag har sitt säte registrerat i kommunen om annat ej anges*

*Nettoomsättning som visas för de företagen med högst nettoomsättning 2018 i kommunen baseras på normaliserade bokslutssiffror för kalenderår 2018*

# Innehållsförteckning

Innehållsförteckning	
	Sid nr
Översikt - aktiva aktiebolag, handels- och kommanditbolag samt enskild näringsverksamhet	1-3
Översikt - aktiva aktiebolag	4-5
Utveckling nyföretagande	6
Utveckling konkurser och övriga på obestånd	7
Utveckling sysselsättning och omsättning i förhållande till antal arbetsföra	8
Antalsfördelning företag per antal anställda	9
Antalsfördelning företag per omsättningsintervall	10
Utveckling nettoomsättning och förändring av nettoomsättning	11
Utveckling resultat och förändring av resultat	12
Utveckling avkastning på totalt kapital och omsättning per anställd	13
Utveckling kassalikviditet och konsolideringsgrad	14
Utveckling rörelsemarginal och andel med negativt eget kapital	15
Utveckling riskbuffert och materiell anläggningsstruktur	16
Åldersfördelning VD och utveckling av andel kvinnliga VD	17
Utveckling av andel kvinnliga och andel utländska styrelsemedlemmar	18
Utveckling av andel företag som tillhör koncern och utländsk koncern	19
Utveckling obeståndsrisk och riskfördelning	20
Definitioner och SNI-gruppering som används i rapporten	Bilaga 1
Underlag till ett urval av de grafer som presenteras i rapporten	Bilaga 2

Senast uppdaterad 2019-10-27

# Samtliga företagsformer

Översikt - aktiva aktiebolag, handels- och kommanditbolag samt enskild näringsverksamhet

Aktivförändring 1809 - 1909				
	AB	HKB	Enskild	Total
Aktiva företag vid periodens början	266	33	715	1 014
Nystartade	13	2	34	49
Konkurser	-4	0	-1	-5
Övriga på obestånd	-1	0	-1	-2
Aktiva företag vid periodens slut	257	32	752	1 041
Inflyttade	1	0	18	19
Utflyttade	-12	0	-17	-29
Övriga förändringar	-5	-3	4	-4
<b>Nettoförändring</b>	<b>-9</b>	<b>-1</b>	<b>37</b>	<b>27</b>

Senast uppdaterad 2019-10-27

Antal aktiva företag per bransch 1909				
	AB	HKB	Enskild	Total
Jordbruk, skogsbruk och fiske	16	8	436	460
Handel	50	4	55	109
Byggverksamhet	32	0	49	81
Tillverkning	44	1	29	74
Verksamhet inom juridik, ekonomi, vetenskap och teknik	26	7	37	70
Kultur, nöje och fritid	6	3	28	37
Annan serviceverksamhet	4	0	32	36
Fastighetsverksamhet	27	0	6	33
Branschtillhörighet okänd	7	0	23	30
Hotell- och restaurangverksamhet	8	2	16	26
Uthyrning, fastighetsservice, resetjänster och andra stödtjänster	9	3	6	18
Transport och magasinering	8	1	8	17
Informations- och kommunikationsverksamhet	8	0	7	15
Utbildning	3	1	11	15
Vård och omsorg	1	0	8	9
Finans- och försäkringsverksamhet	5	0	0	5
Försörjning av el, gas, värme och kyla	2	1	1	4
Vattenförsörjning, avloppsrening, avfallshantering och sanering	1	1	0	2
Utvinning av mineral	0	0	0	0
Offentlig förvaltning och försvar, obligatorisk socialförsäkring	0	0	0	0
Förvärvsarbete i hushåll	0	0	0	0
Verksamhet vid internationella organisationer, utländska ambassader o.d.	0	0	0	0

Senast uppdaterad 2019-10-27

Antal aktiva företag per bransch enl SNI 2007 periodvis					
	1909	1809	1709	1609	1509
Jordbruk, skogsbruk och fiske	460	437	486	448	435
Handel	109	109	119	125	122
Byggverksamhet	81	79	81	78	78
Tillverkning	74	69	72	72	75
Verksamhet inom juridik, ekonomi, vetenskap och teknik	70	65	60	62	65
Kultur, nöje och fritid	37	35	38	37	32
Annan serviceverksamhet	36	35	42	50	52
Fastighetsverksamhet	33	36	40	36	35
Branschtillhörighet okänd	30	35	42	37	50
Hotell- och restaurangverksamhet	26	24	26	28	29
Uthyrning, fastighetsservice, resetjänster och andra stödtjänster	18	21	23	23	20
Transport och magasinering	17	22	22	22	22
Utbildning	15	14	11	11	11
Informations- och kommunikationsverksamhet	15	12	11	10	11
Vård och omsorg	9	8	8	12	13
Finans- och försäkringsverksamhet	5	6	5	5	6
Försörjning av el, gas, värme och kyla	4	5	5	6	3
Vattenförsörjning, avloppsrening, avfallshantering och sanering	2	2	2	2	2
Utvinning av mineral	0	0	0	1	1
Offentlig förvaltning och försvar, obligatorisk socialförsäkring	0	0	0	0	0
Förvärvsarbete i hushåll	0	0	0	0	0
Verksamhet vid internationella organisationer, utländska ambassader o.d.	0	0	0	0	0

Senast uppdaterad 2019-10-27

# Aktiebolag

## Översikt - aktiva aktiebolag

Aktivförändring periodvis					
	1809 - 1909	1709 - 1809	1609 - 1709	1509 - 1609	1409 - 1509
Aktiva företag vid periodens början	266	264	263	266	259
Nystartade	13	12	7	13	11
Konkurser	-4	-3	-5	-6	-3
Övriga på obestånd	-1	0	0	-1	-1
Inflyttade	1	3	2	2	7
Utflyttade	-12	-2	-3	-5	-3
Övriga förändringar	-5	-7	-1	-6	0
Aktiva företag vid periodens slut	257	266	264	263	266
<b>Nettoförändring</b>	<b>-9</b>	<b>2</b>	<b>1</b>	<b>-3</b>	<b>7</b>

Senast uppdaterad 2019-10-27

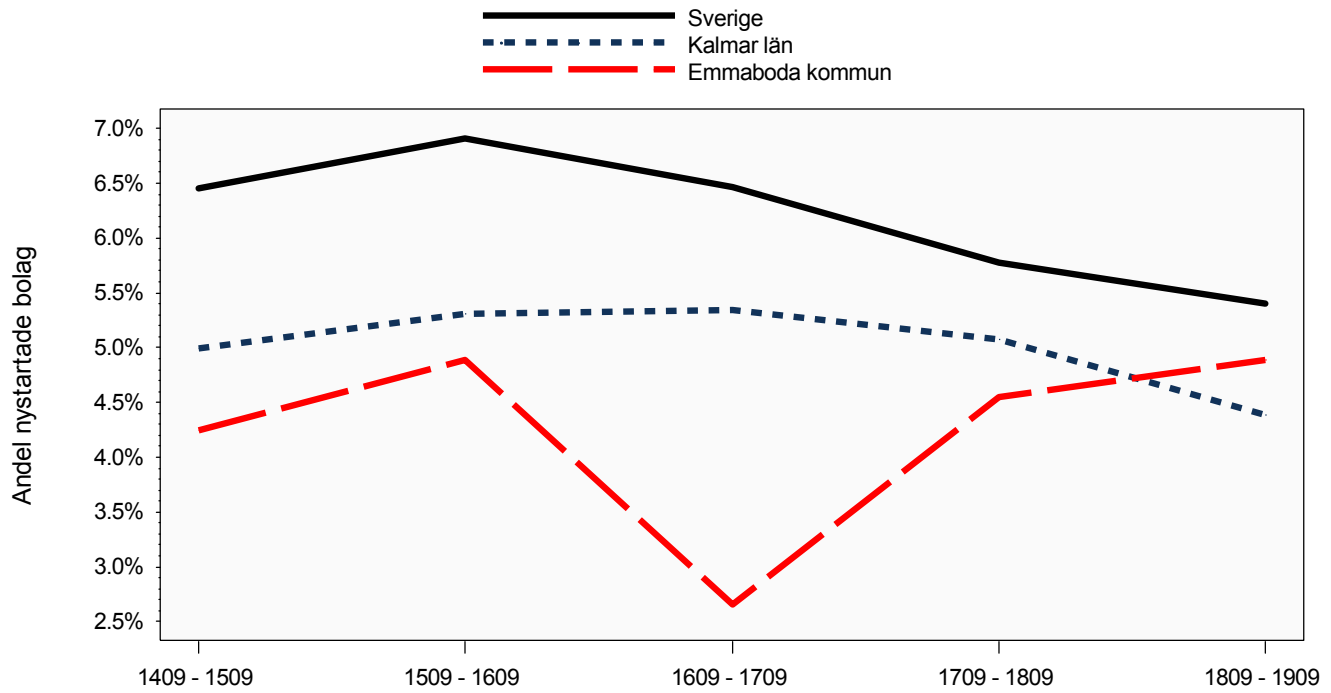
Antal aktiva aktiebolag per bransch enl SNI 2007 periodvis					
	1909	1809	1709	1609	1509
Handel	50	54	57	59	63
Tillverkning	44	41	40	40	42
Byggverksamhet	32	36	34	33	31
Fastighetsverksamhet	27	28	32	28	27
Verksamhet inom juridik, ekonomi, vetenskap och teknik	26	26	22	22	20
Jordbruk, skogsbruk och fiske	16	17	16	15	14
Uthyrning, fastighetsservice, resetjänster och andra stödtjänster	9	10	10	10	8
Transport och magasinering	8	11	10	9	11
Hotell- och restaurangverksamhet	8	7	9	9	10
Informations- och kommunikationsverksamhet	8	5	4	3	5
Branschtillhörighet okänd	7	8	9	10	11
Kultur, nöje och fritid	6	4	4	5	4
Finans- och försäkringsverksamhet	5	6	5	5	6
Annan serviceverksamhet	4	5	4	4	4
Utbildning	3	3	3	4	3
Försörjning av el, gas, värme och kyla	2	2	2	2	2
Vård och omsorg	1	2	2	3	3
Vattenförsörjning, avloppsrening, avfallshantering och sanering	1	1	1	1	1
Utvinning av mineral	0	0	0	1	1
Offentlig förvaltning och försvar, obligatorisk socialförsäkring	0	0	0	0	0
Förvärvsarbete i hushåll	0	0	0	0	0
Verksamhet vid internationella organisationer, utländska ambassader o.d.	0	0	0	0	0

Senast uppdaterad 2019-10-27



# Aktiebolag

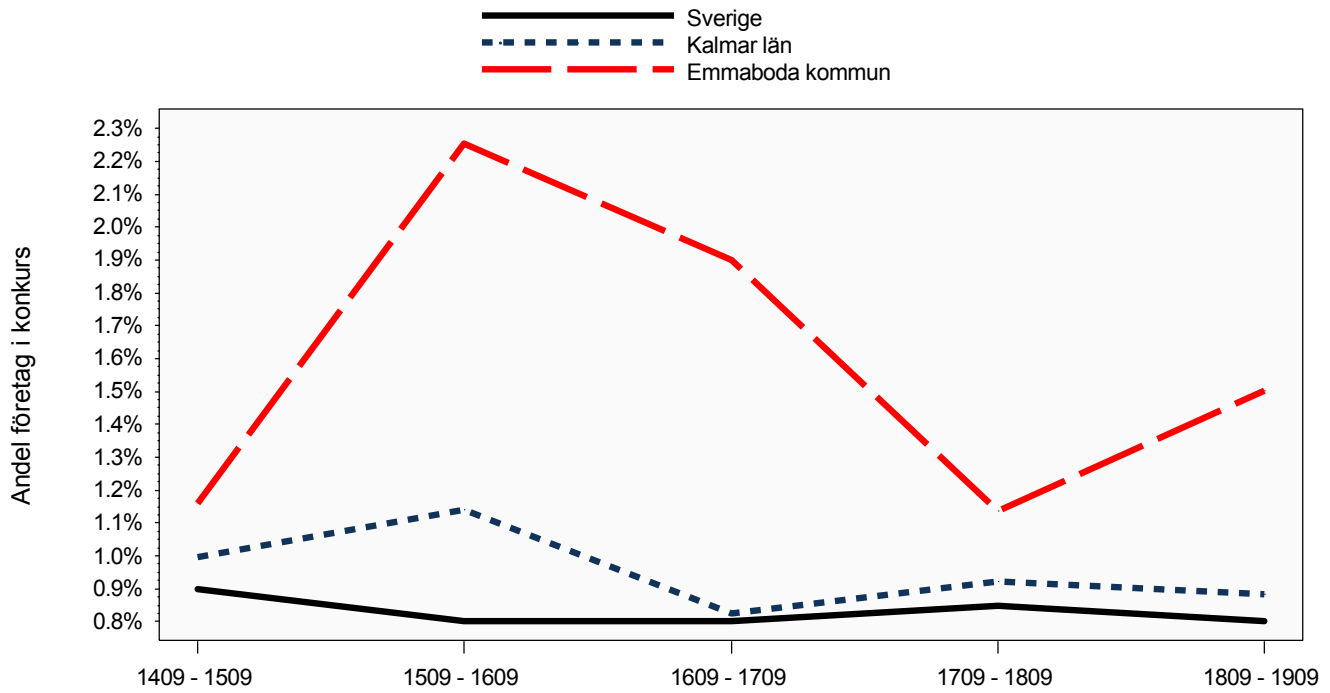
## Utveckling nyföretagande



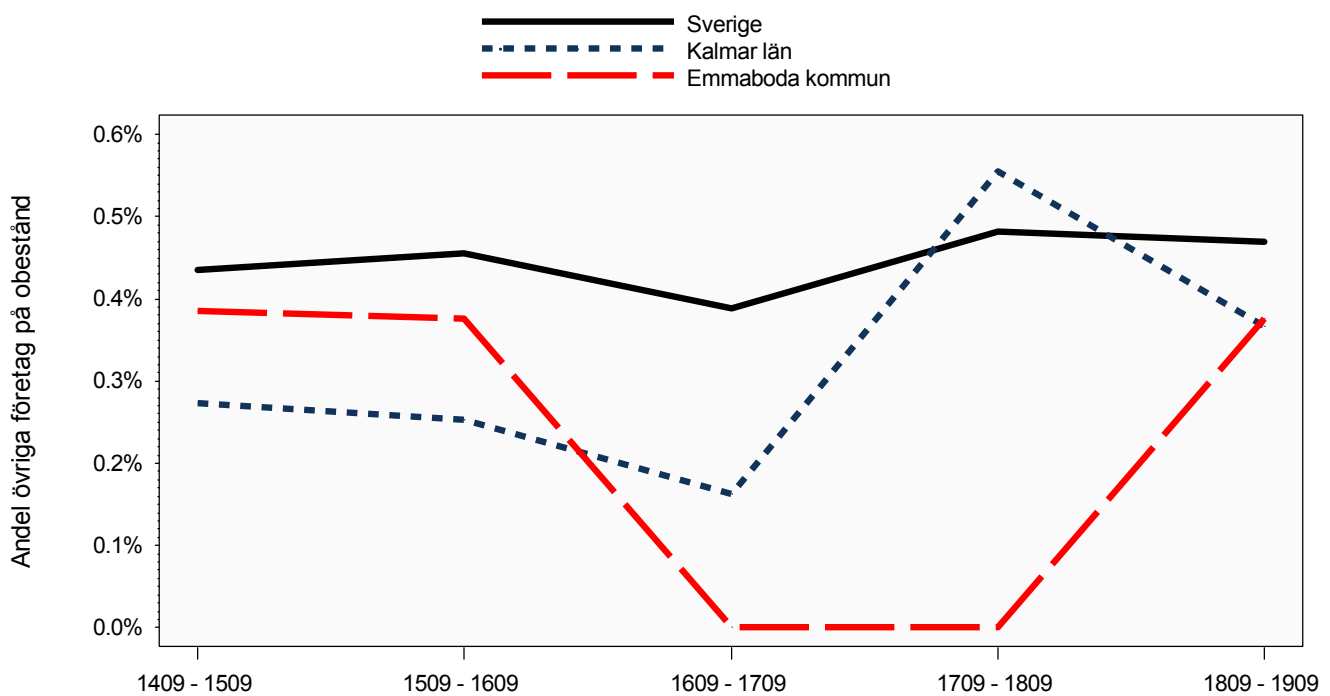
Senast uppdaterad 2019-10-27

# Aktiebolag

Utveckling konkurser och övriga på obestånd



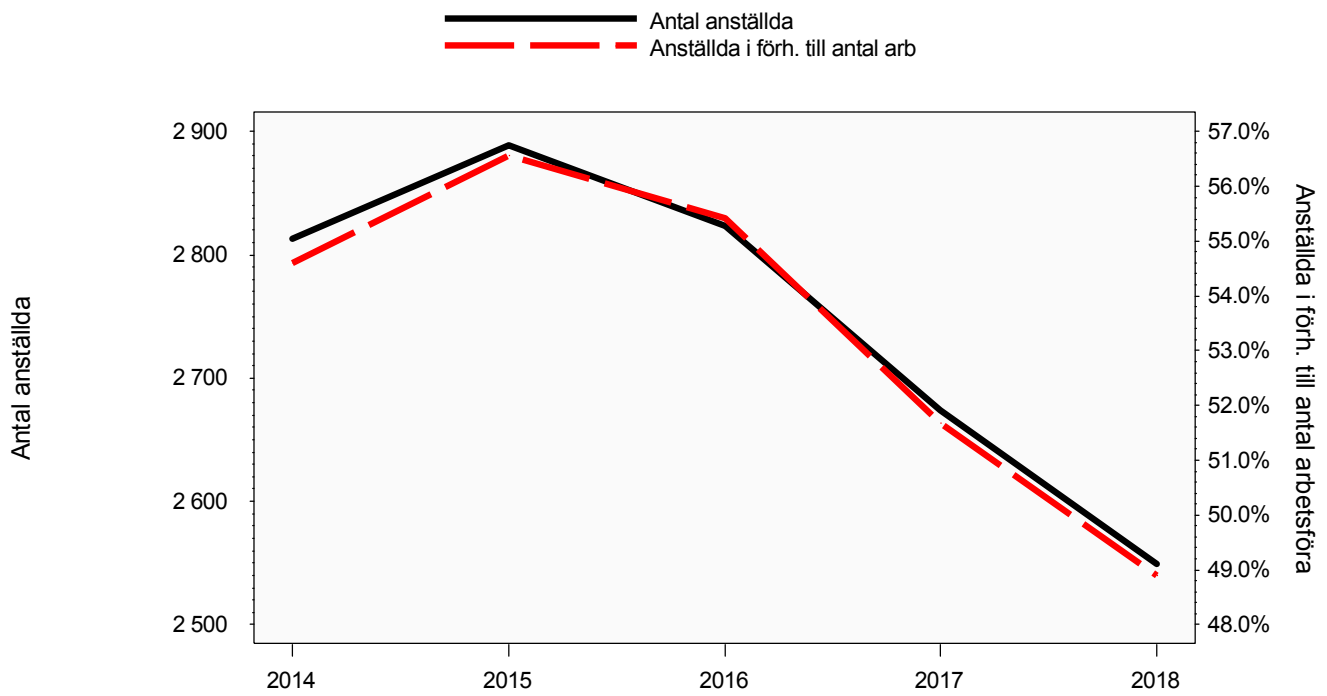
Senast uppdaterad 2019-10-27



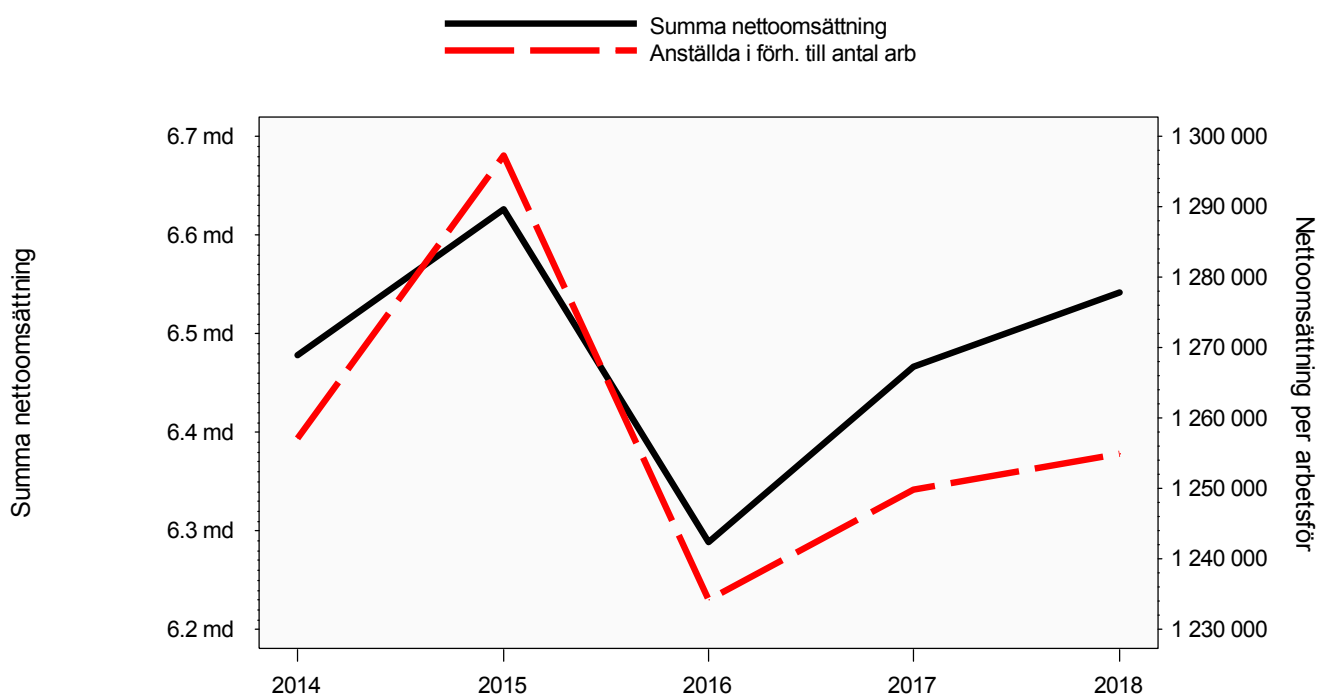
Senast uppdaterad 2019-10-27

# Aktiebolag

Utveckling sysselsättning och omsättning i förhållande till antal arbetsföra



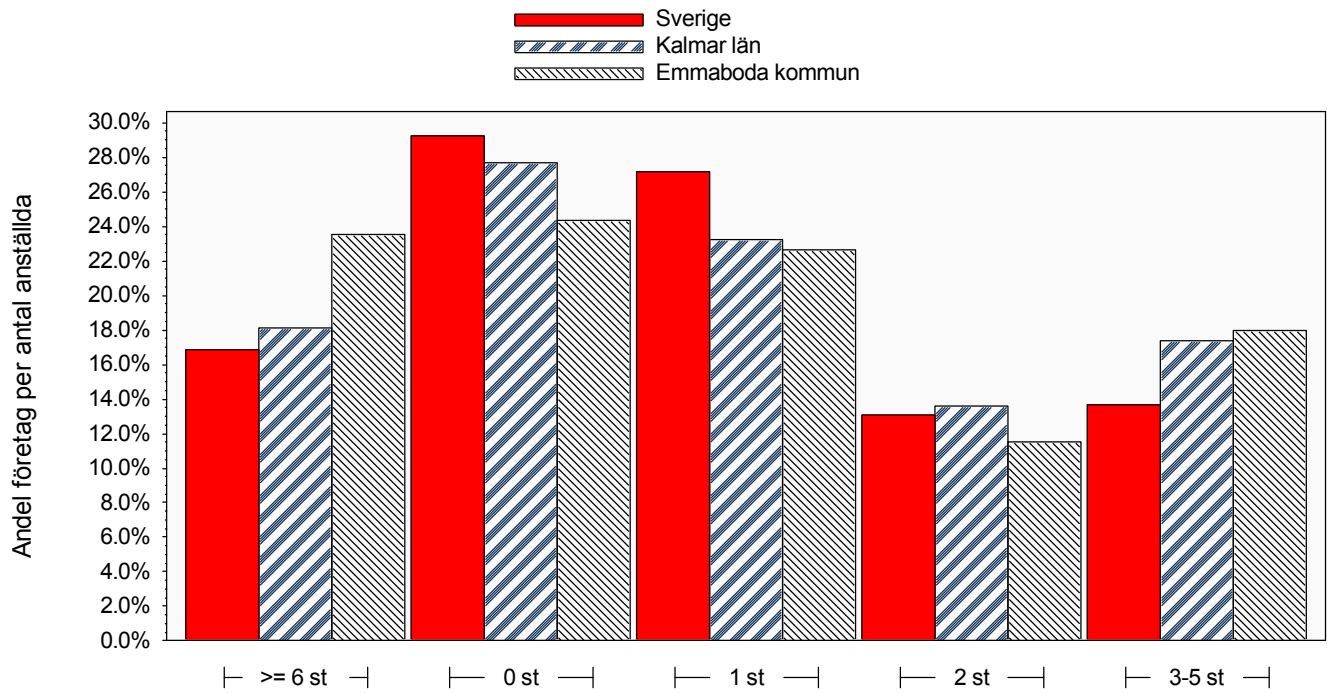
Senast uppdaterad 2019-10-27



Senast uppdaterad 2019-10-27

# Aktiebolag

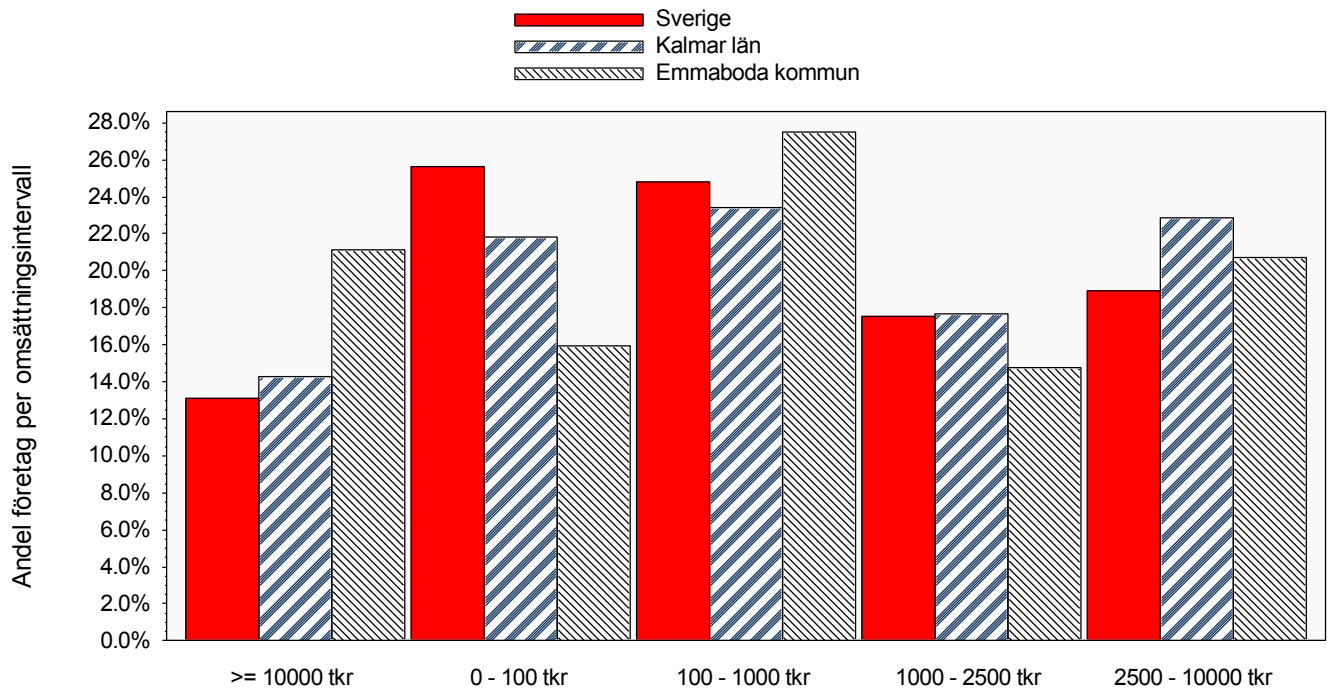
Antalsfördelning företag per antal anställda



Senast uppdaterad 2019-10-27

# Aktiebolag

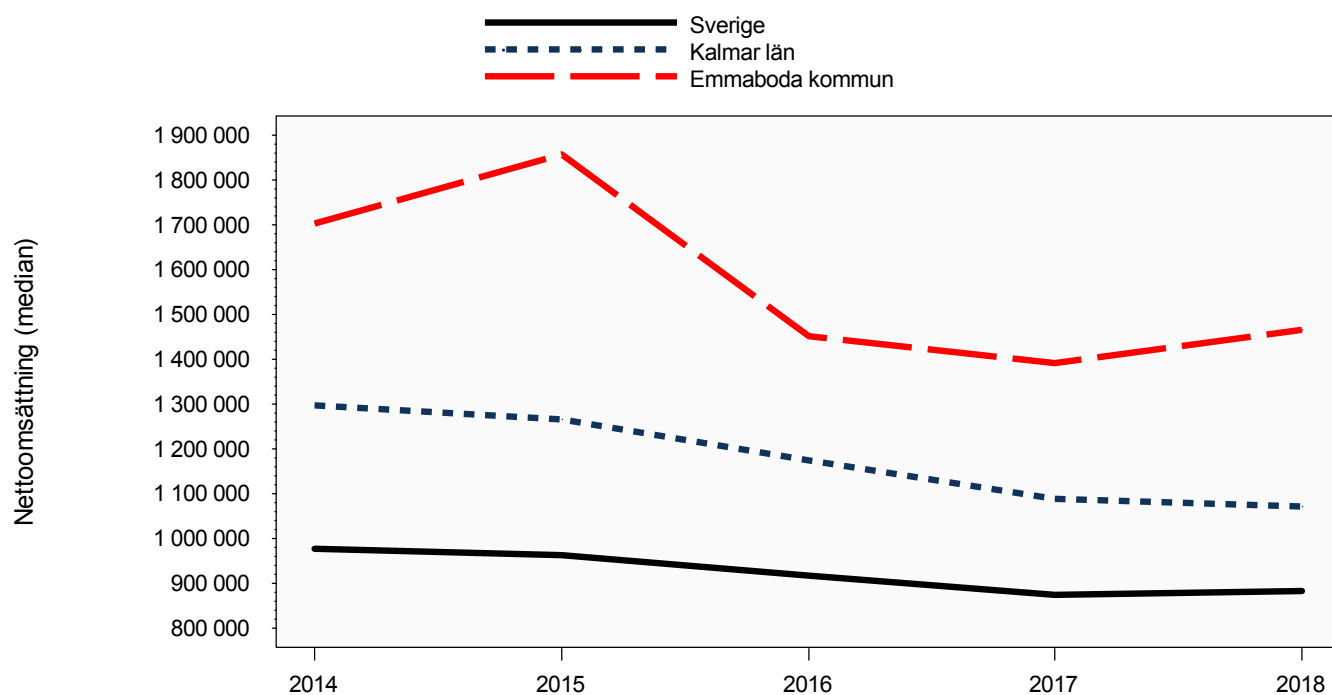
## Antalsfördelning företag per omsättningsintervall



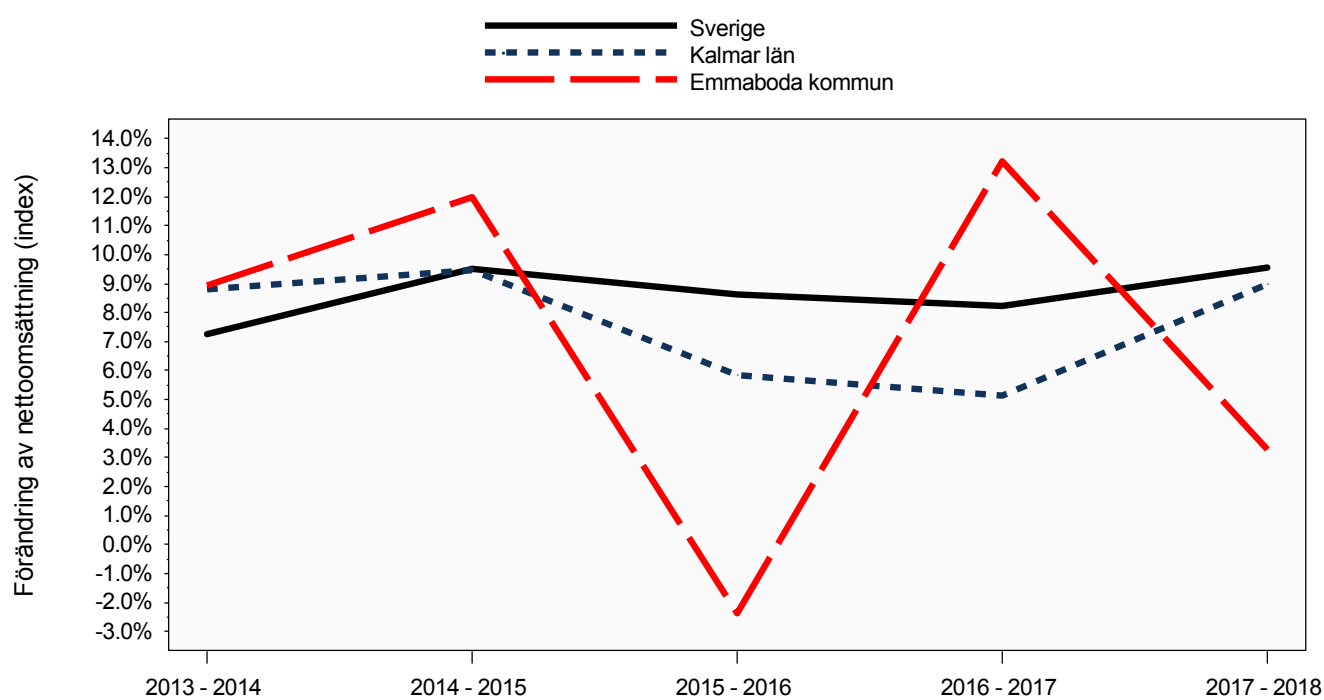
Senast uppdaterad 2019-10-27

# Aktiebolag

Utveckling nettoomsättning och förändring av nettoomsättning



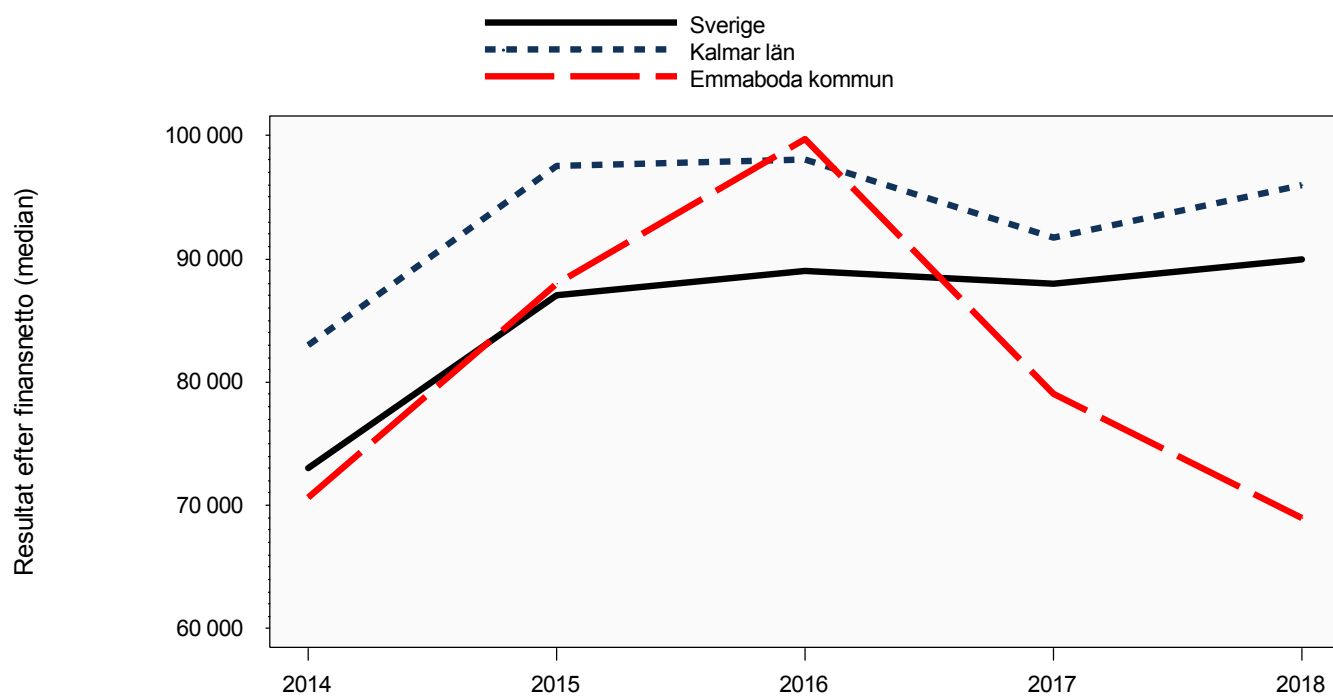
Senast uppdaterad 2019-10-27



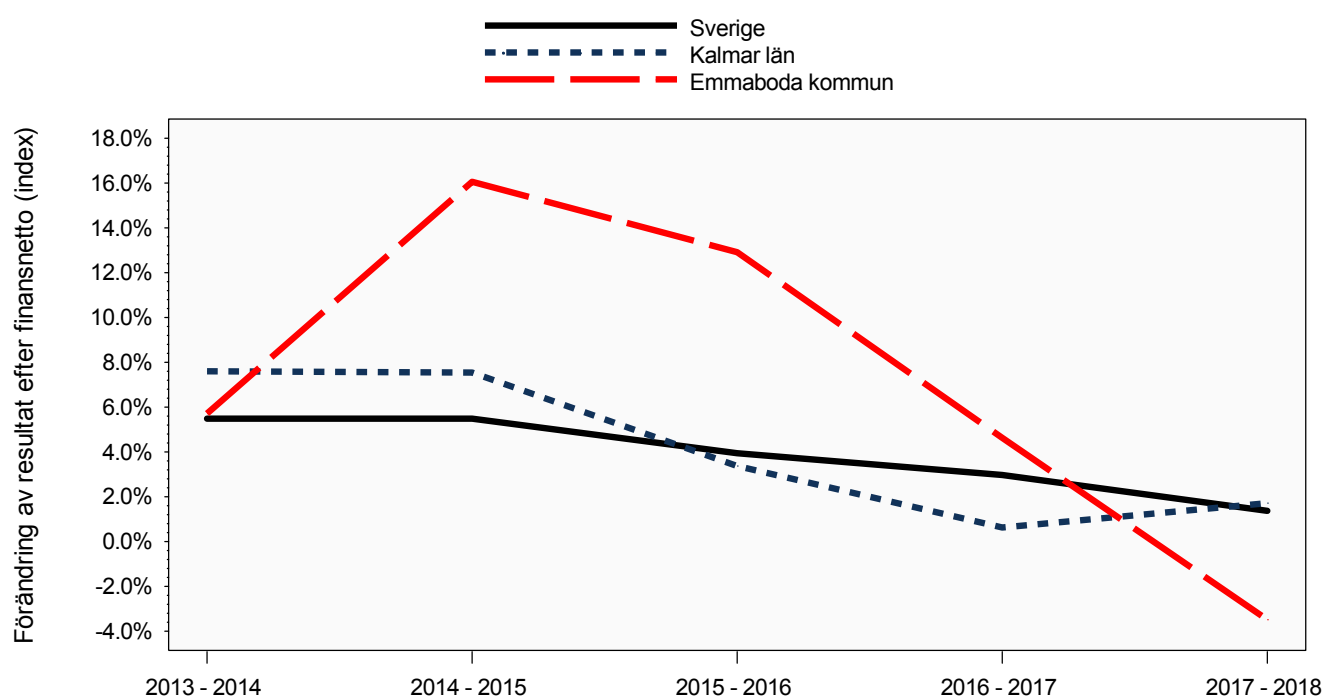
Senast uppdaterad 2019-10-27

# Aktiebolag

## Utveckling resultat och förändring av resultat



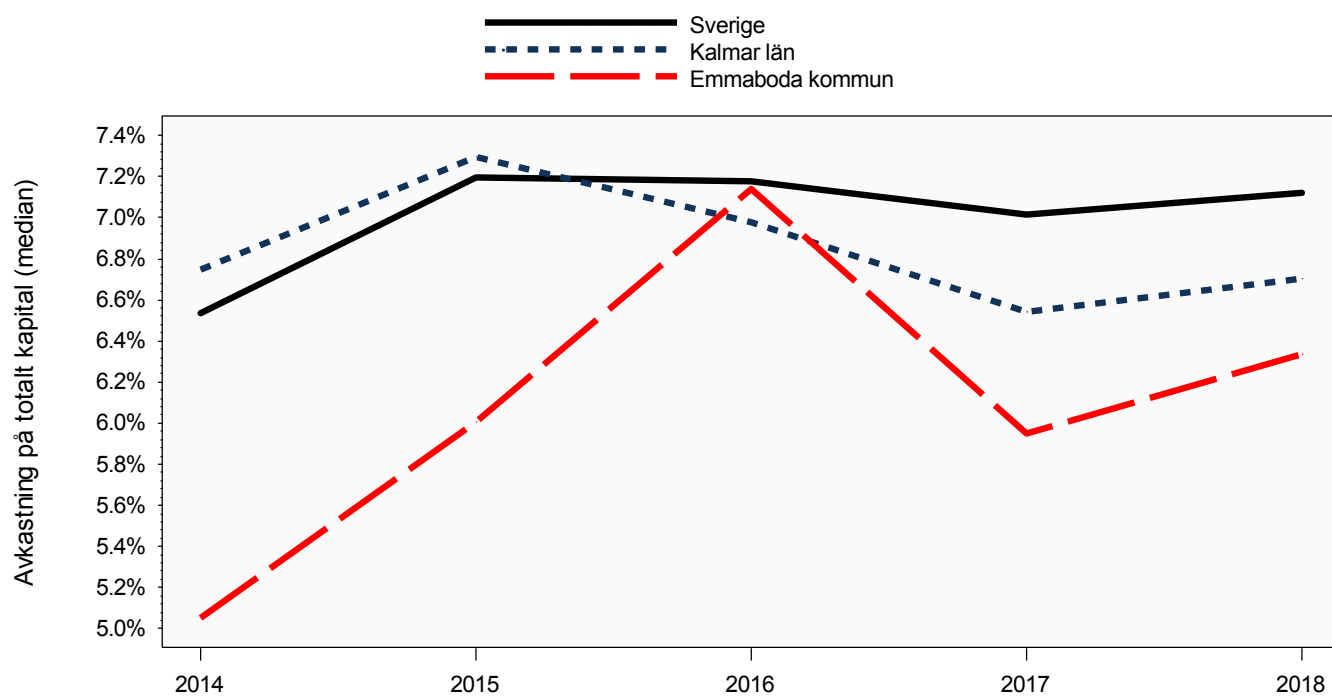
Senast uppdaterad 2019-10-27



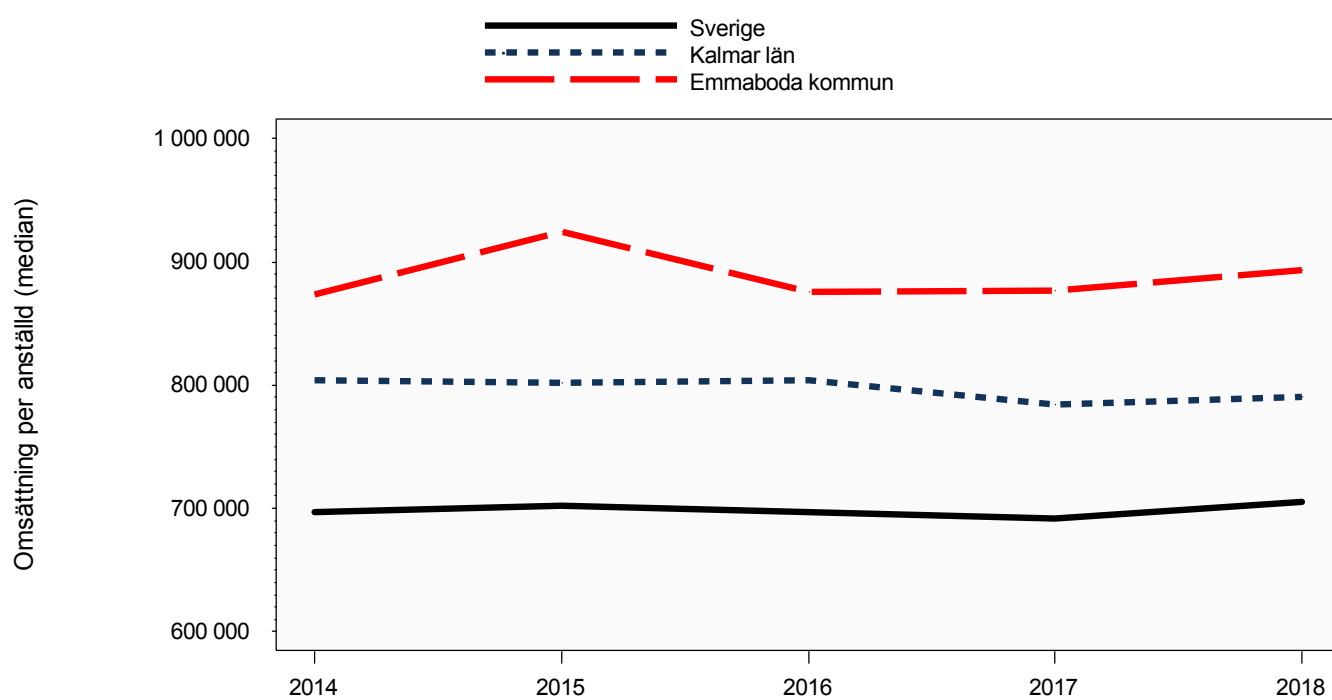
Senast uppdaterad 2019-10-27

# Aktiebolag

Utveckling avkastning på totalt kapital och omsättning per anställd



Senast uppdaterad 2019-10-27

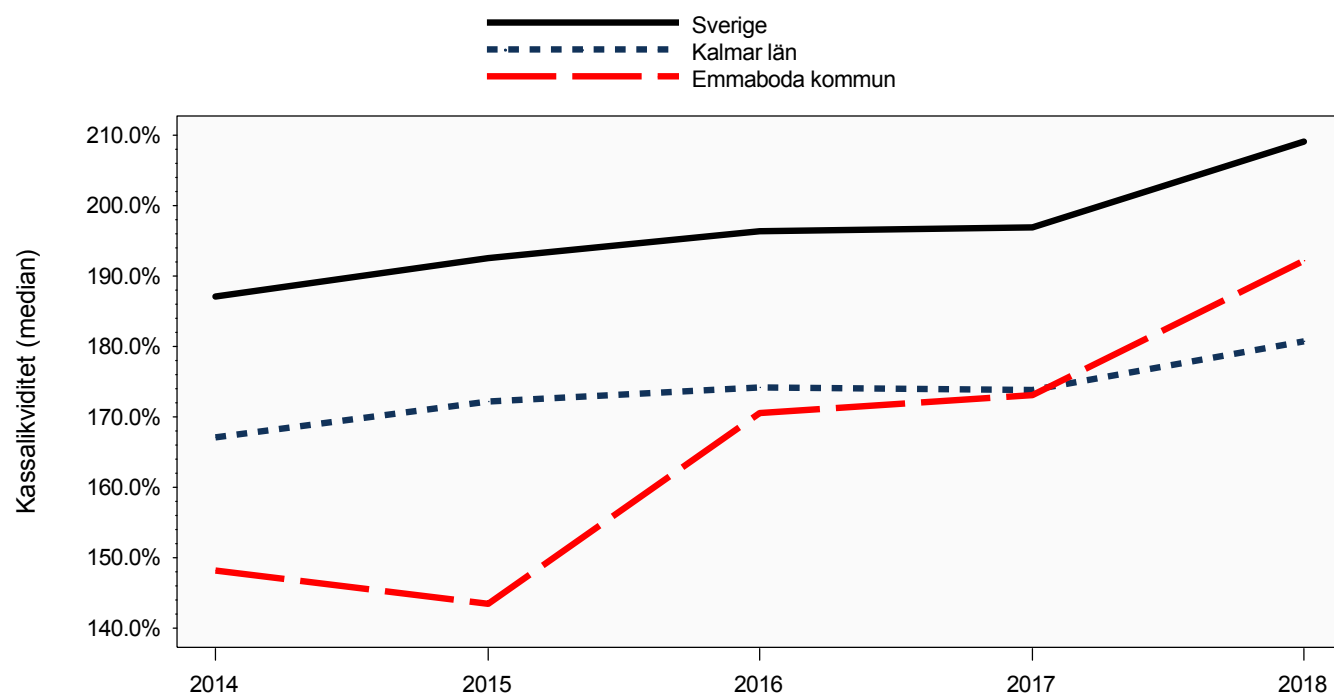


Senast uppdaterad 2019-10-27

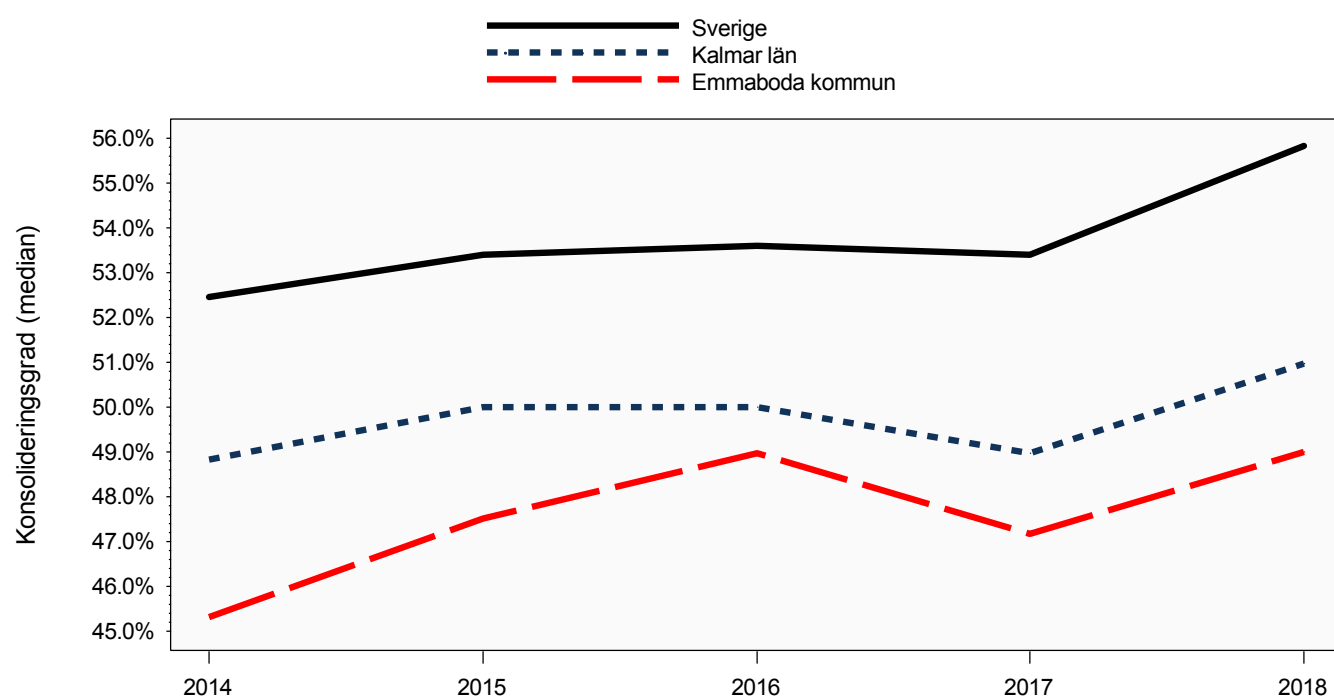


# Aktiebolag

## Utveckling kassalikviditet och konsolideringsgrad



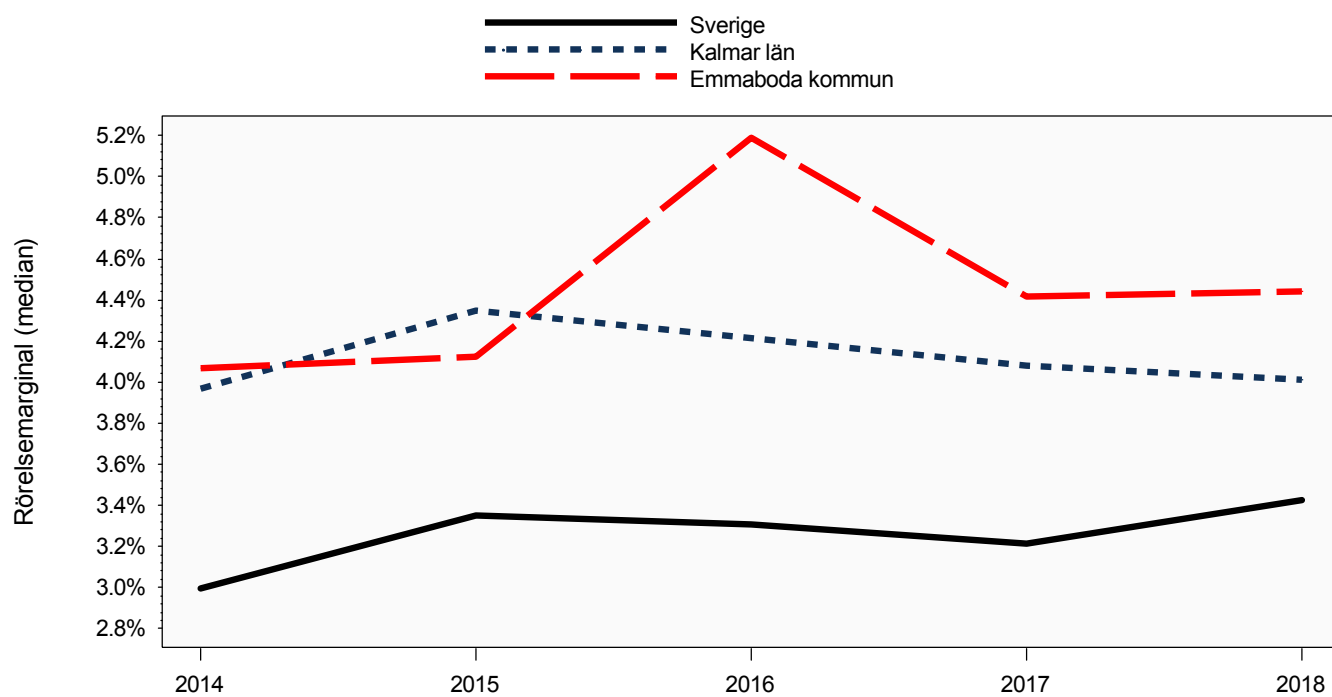
Senast uppdaterad 2019-10-27



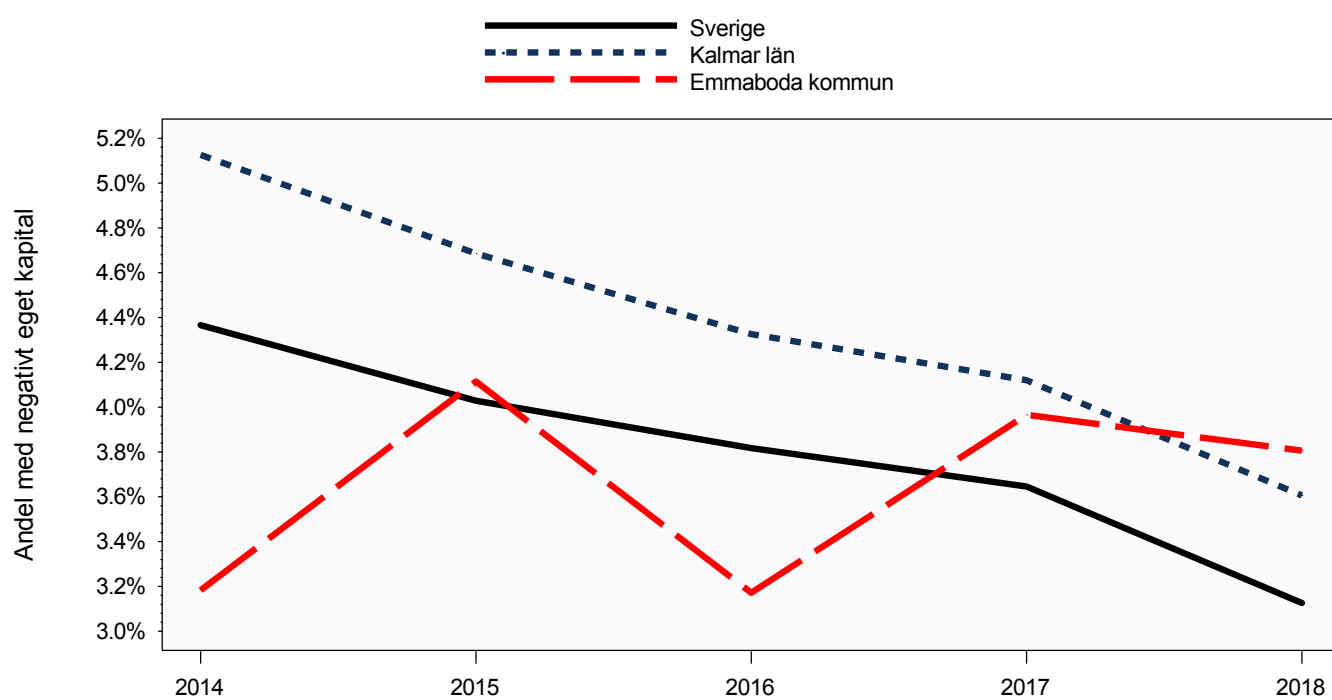
Senast uppdaterad 2019-10-27

# Aktiebolag

Utveckling rörelsemarginal och andel med negativt eget kapital



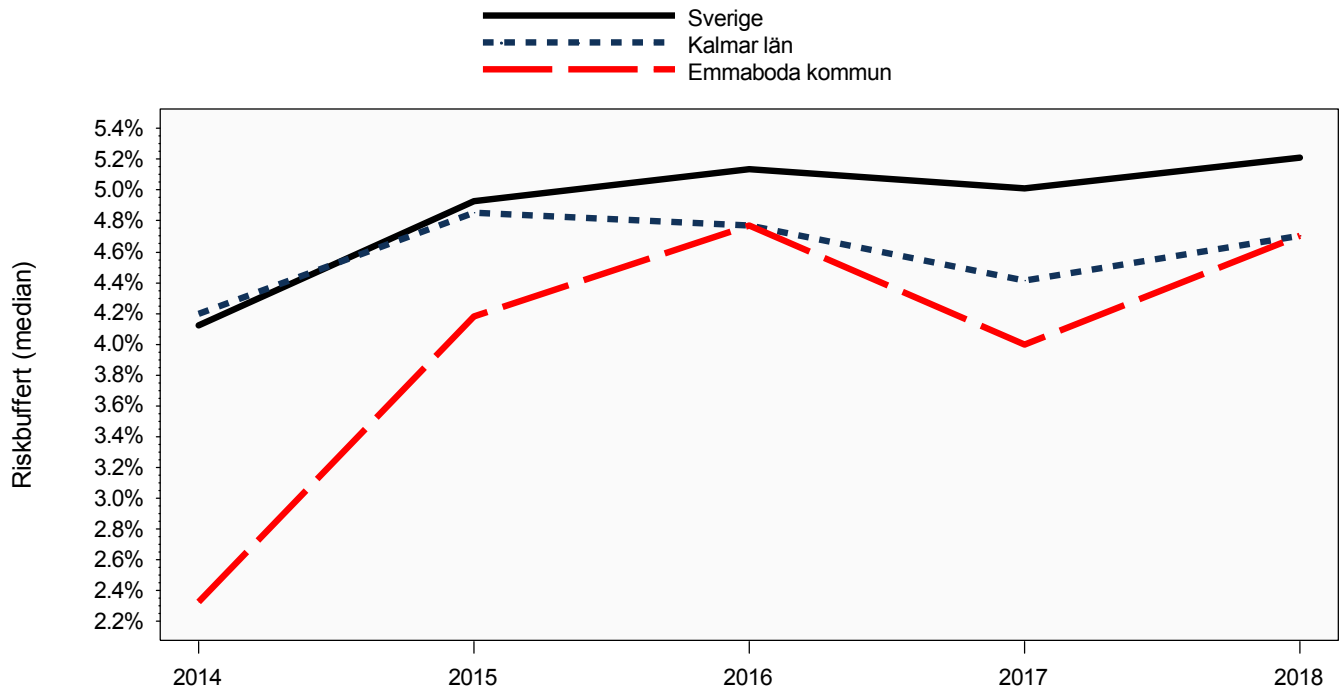
Senast uppdaterad 2019-10-27



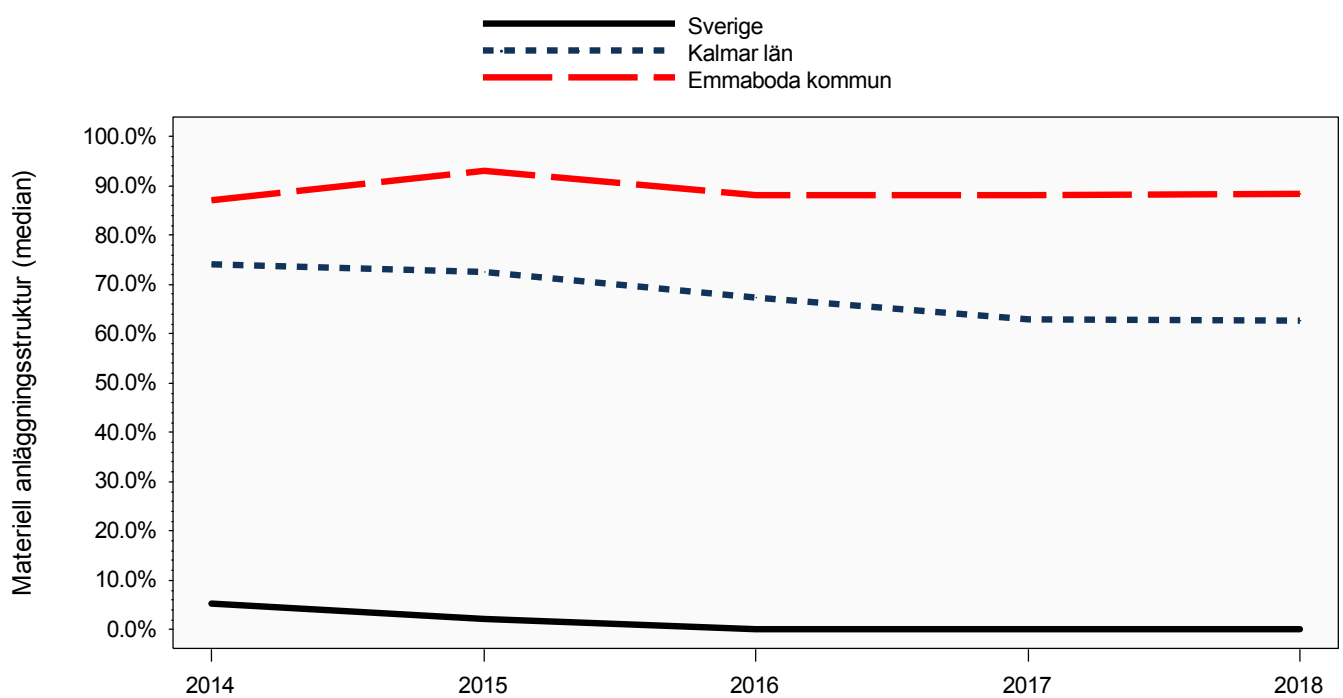
Senast uppdaterad 2019-10-27

# Aktiebolag

## Utveckling riskbuffert och materiell anläggningsstruktur



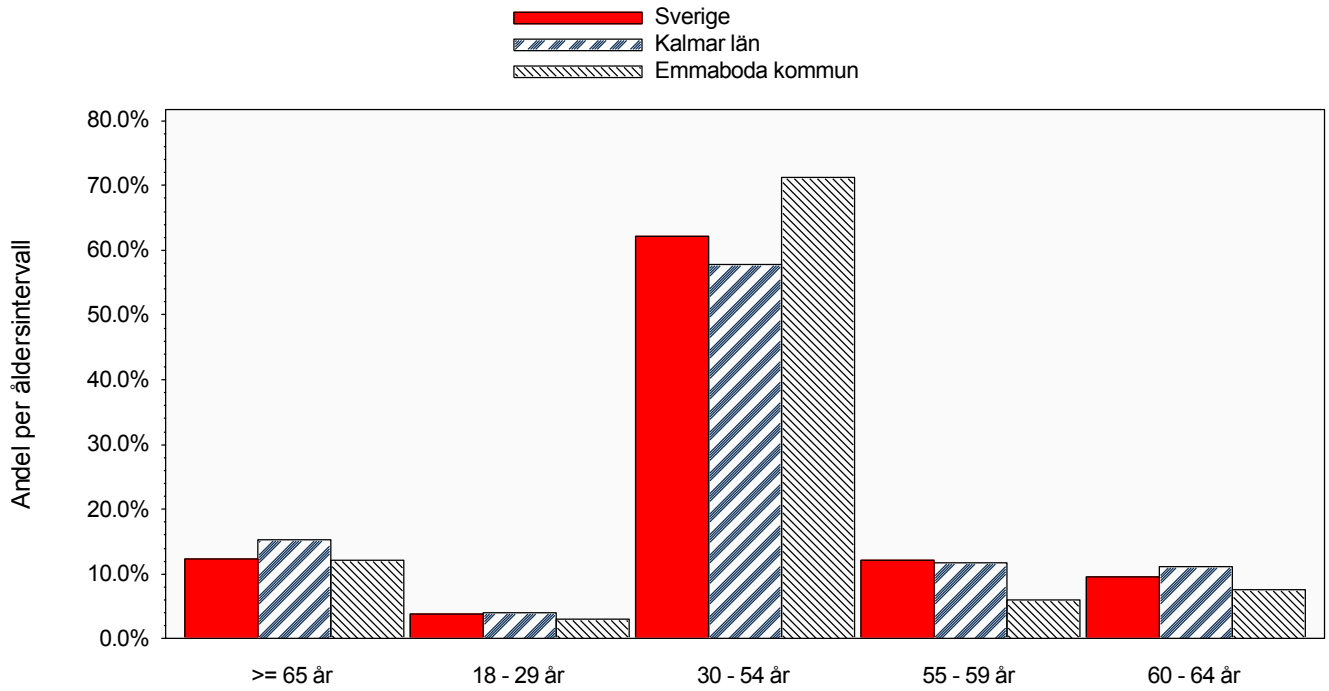
Senast uppdaterad 2019-10-27



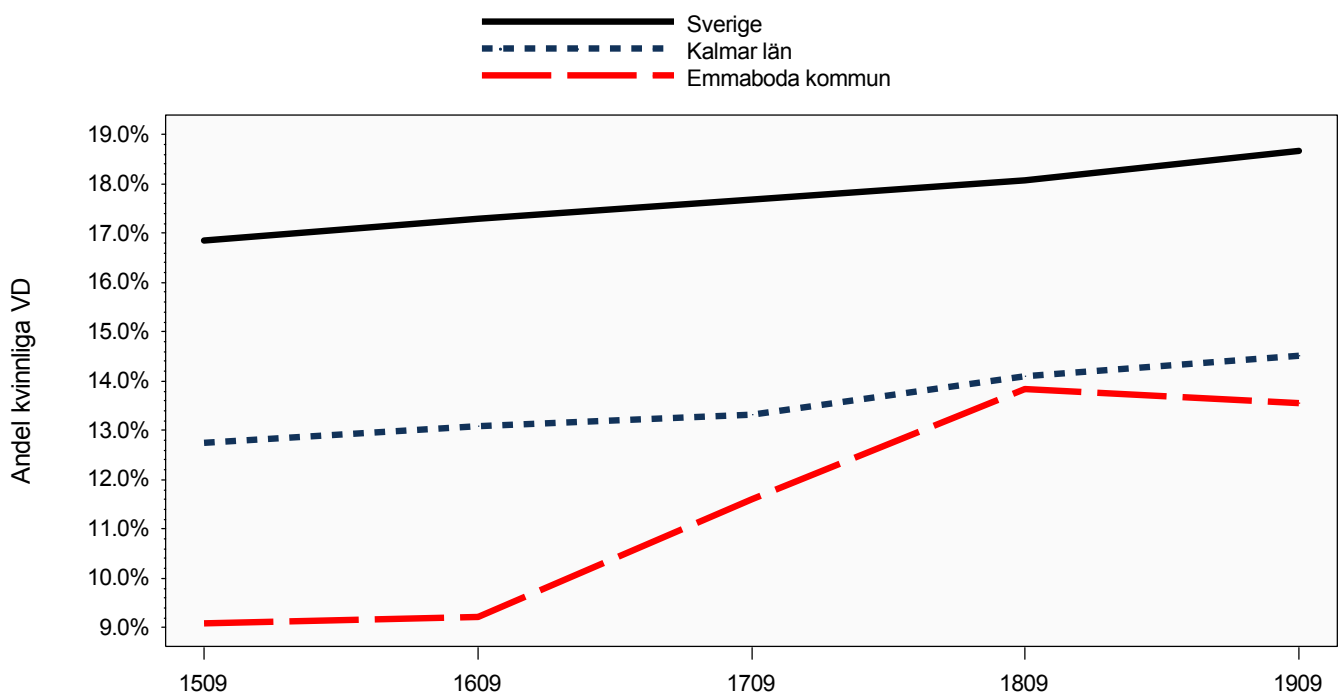
Senast uppdaterad 2019-10-27

# Aktiebolag

## Åldersfördelning VD och utveckling av andel kvinnliga VD



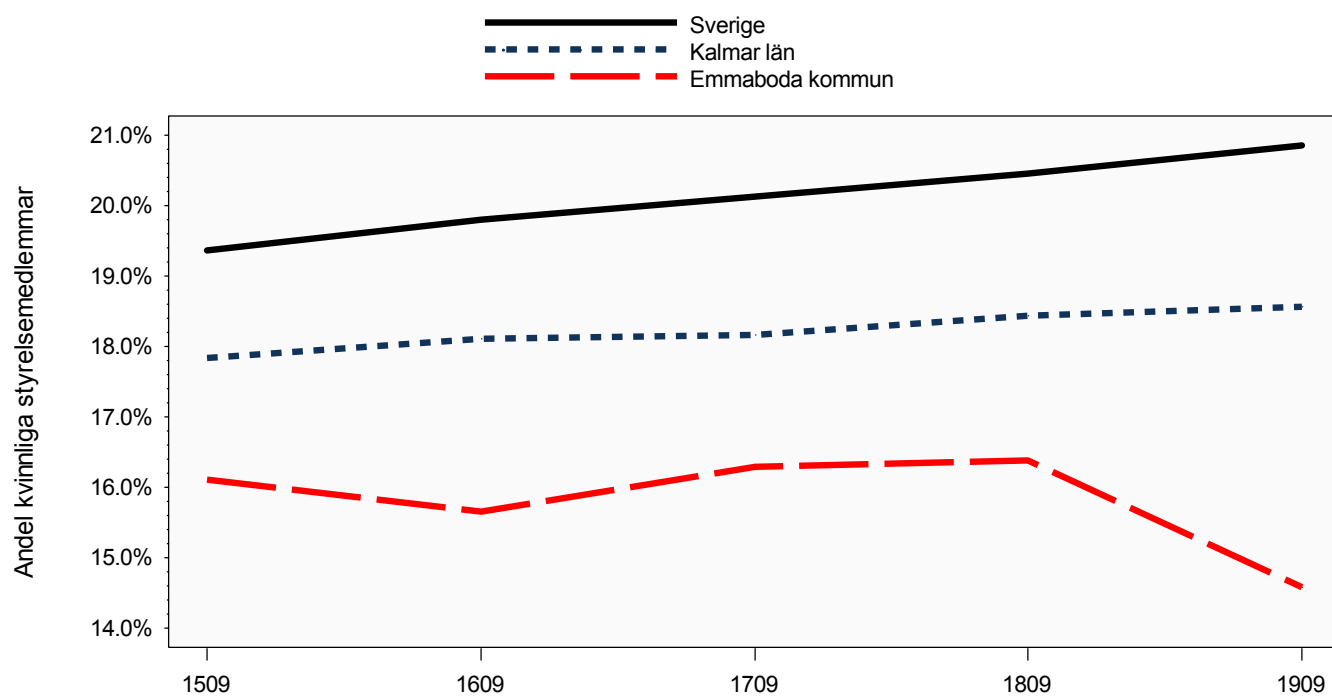
Senast uppdaterad 2019-10-27



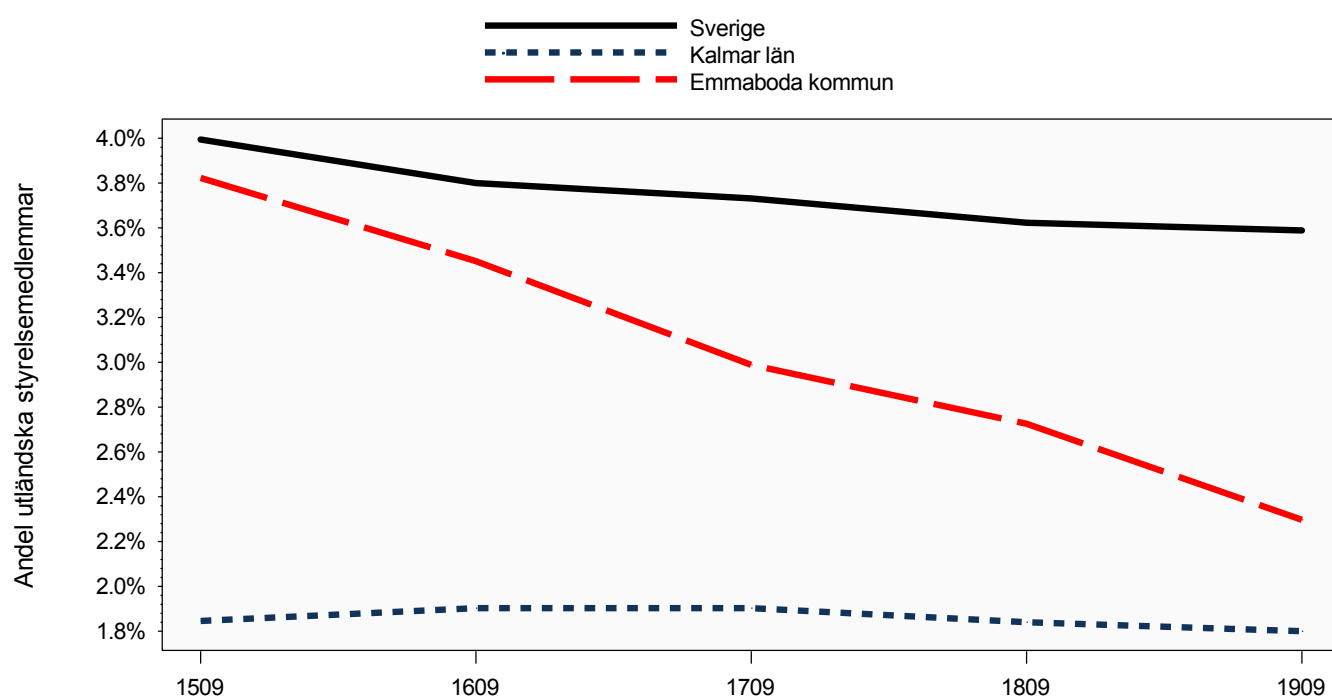
Senast uppdaterad 2019-10-27

# Aktiebolag

Utveckling av andel kvinnliga och andel utländska styrelsemedlemmar



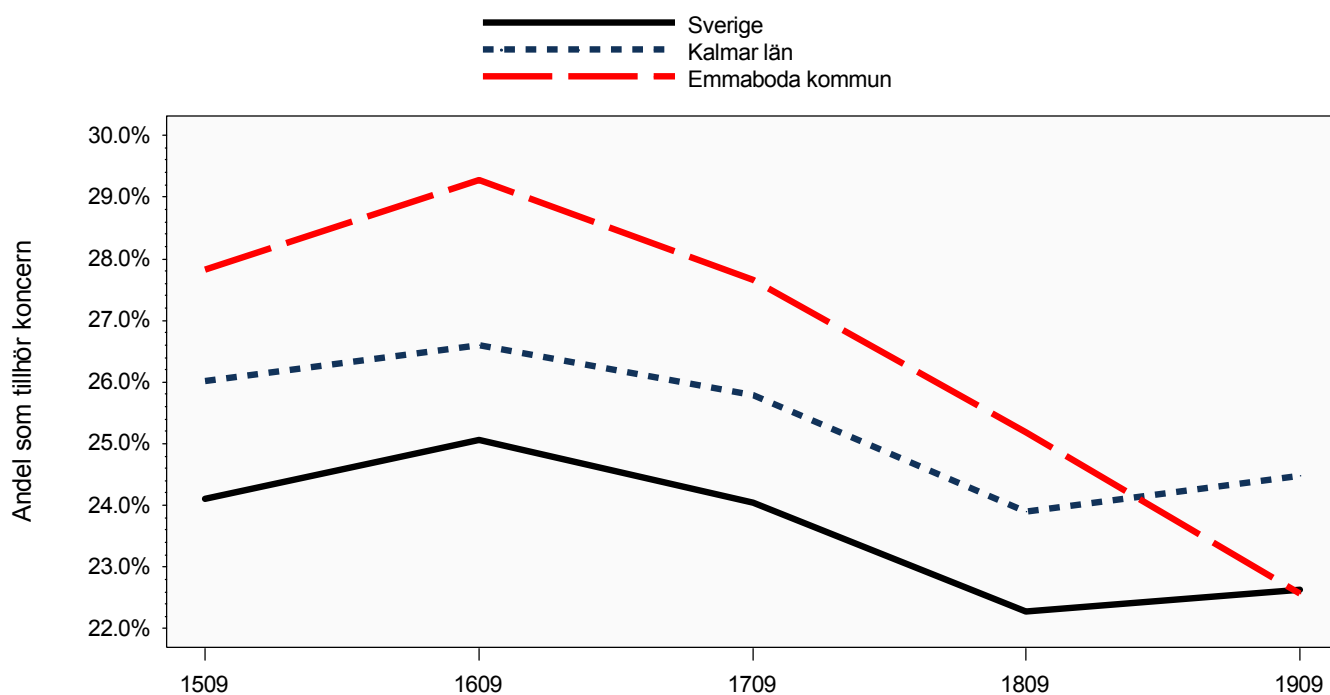
Senast uppdaterad 2019-10-27



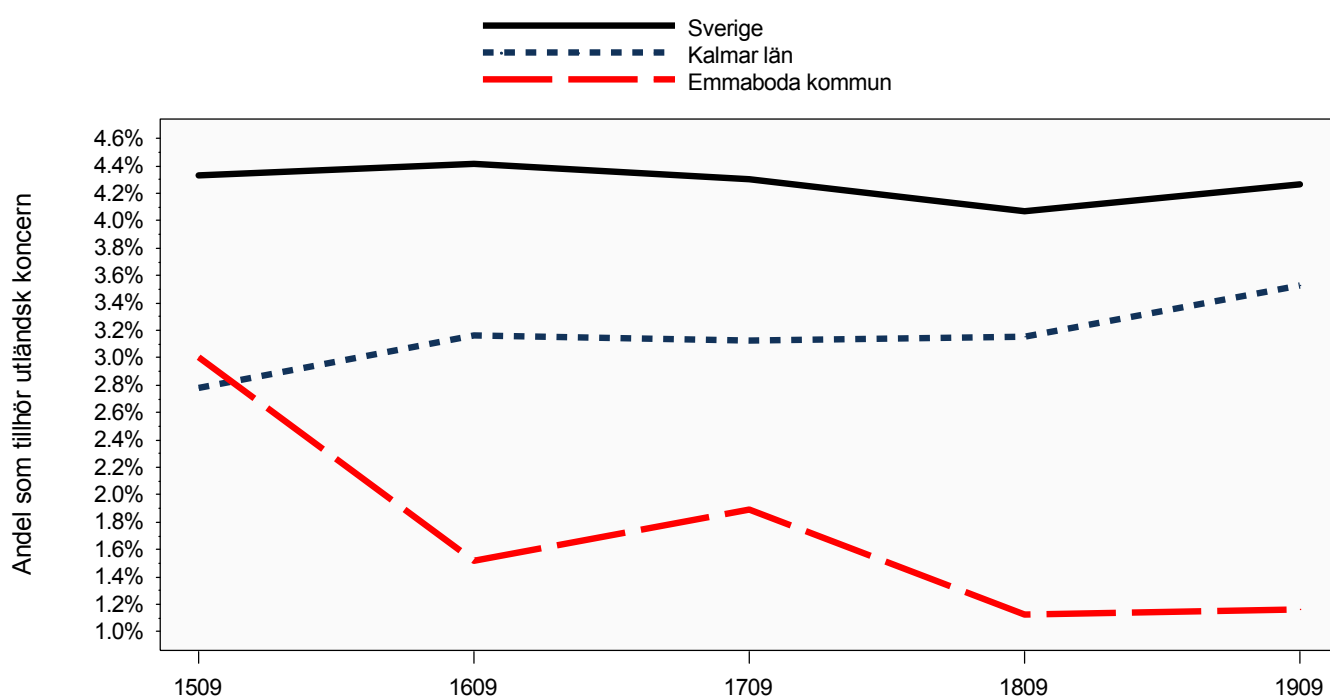
Senast uppdaterad 2019-10-27

# Aktiebolag

Utveckling av andel företag som tillhör koncern och utländsk koncern



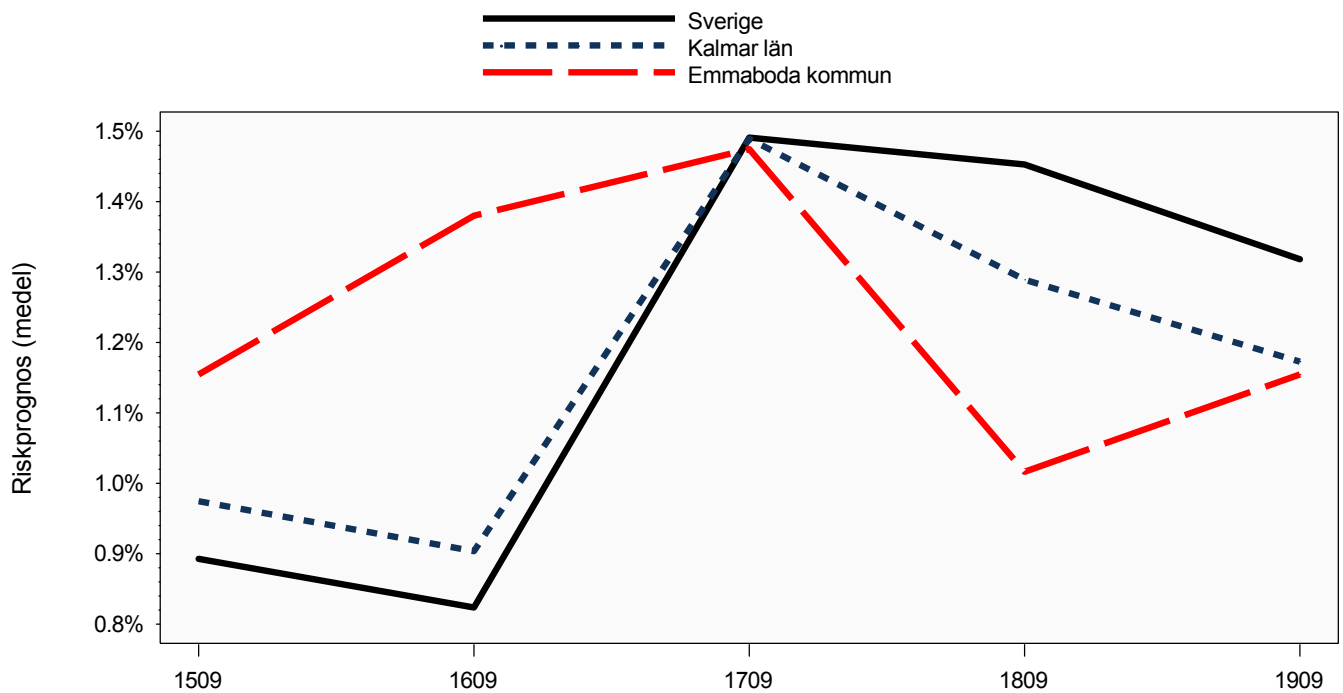
Senast uppdaterad 2019-10-27



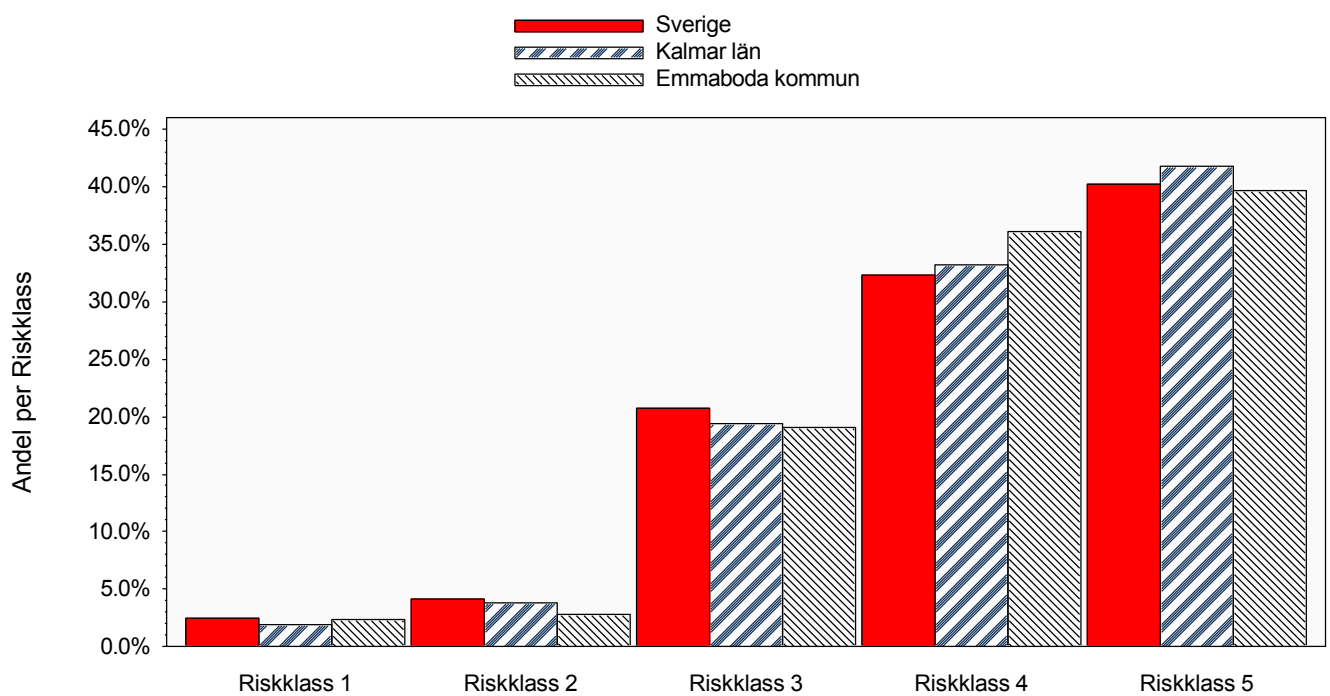
Senast uppdaterad 2019-10-27

# Aktiebolag

## Utveckling obeståndsrisk och riskfördelning



Senast uppdaterad 2019-10-27



Senast uppdaterad 2019-10-27

# Bilaga del 1

## Definitioner och SNI-gruppering som används i rapporten

Definitioner	
UC Risk Företag	<p>UC Risk Företag är en samling scoringmodeller som är optimerade för att beräkna svenska företags överlevnadsförmåga (mer detaljerad information finns på UCs hemsida).</p> <p>Aktivförändring bygger på UC Risk. Ett aktivt bolag ska tex driva någon form av aktiv verksamhet, obestånd är tex konkurs eller utmätning och en övrig förändring är tex avregistrering eller likvidation.</p> <p>Obeståndsrisk (riskprognos) som beräknas i UC Risk är sannolikheten att ett företag hamnar på obestånd inom 12 månader.</p>
Bokslutsinformation	<p>Bokslut är normaliserade mot bokslutslängd och kalenderår. Inaktiva- och bokslut kortare än 6 månader exkluderas.</p> <p>Vad gäller förändring av bokslutsposter så definieras en positiv förändring som en förändring som är större än riksmedianen, eller större än 0 om riksmedianen är negativ. För en negativ förändring gäller det motsatta.</p> <p>Index som visas i grafer är skillnaden mellan andelen med positiv och negativ förändring.</p>
Nyckeltal	<p>Avkastning på totalt kapital: <math>(\text{rörelseresultat} + \text{finansiella intäkter} (+ \text{jämförelsestörande poster om positiva})) / \text{balansomslutning}</math>.</p> <p>Genomsnittlig skuldränta: <math>(\text{finansiella kostnader} (+ \text{jämförelsestörande poster om negativa})) / (\text{kortfristiga} + \text{långfristiga skulder} + (0,3 \times \text{obeskattade reserver}) + \text{avsättningar})</math>.</p> <p>Kassalikviditet: <math>(\text{summa omsättningstillgångar} - \text{varulager}) / \text{summa kortfristiga skulder}</math>.</p> <p>Konsolideringsgrad: <math>(\text{obeskattade reserver} + \text{summa eget kapital}) / \text{balansomslutning}</math>.</p> <p>Rörelsemarginal: <math>\text{resultat efter avskrivningar} / \text{summa rörelseintäkter}</math>.</p> <p>Riskbuffert: <math>\text{avkastning på totalt kapital} - \text{genomsnittlig skuldränta}</math>.</p> <p>Materiell anläggningsstruktur: <math>\text{materiella anläggningstillgångar} / \text{summa anläggningstillgångar}</math>.</p>
Arbetsför person	<p>En arbetsför person är en svensk person, 18-65 år, som finns registrerad i UCs databas.</p>

Senast uppdaterad 2019-10-27



## SNI-gruppering enligt SNI2007 FR.O.M 2008-01-01

01-03	Jordbruk, skogsbruk och fiske
05-09	Utvinning av mineral
10-33	Tillverkning
35	Försörjning av el, gas, värme och kyla
36-39	Vattenförsörjning, avloppsrening, avfallshantering och sanering
41-43	Byggverksamhet
45-47	Handel
49-53	Transport och magasinering
55-56	Hotell- och restaurangverksamhet
58-63	Informations- och kommunikationsverksamhet
64-66	Finans- och försäkringsverksamhet
68	Fastighetsverksamhet
69-75	Verksamhet inom juridik, ekonomi, vetenskap och teknik
77-82	Uthyrning, fastighetservice, resetjänster och andra stödtjänster
84	Offentlig förvaltning och försvar, obligatorisk socialförsäkring
85	Utbildning
86-88	Vård och omsorg
90-93	Kultur, nöje och fritid
94-96	Annan serviceverksamhet
97-98	Förvärvsarbete i hushåll
99	Verksamhet vid internationella organisationer, utländska ambassader o.d.

Senast uppdaterad 2019-10-27

## Bilaga del 2

Underlag till ett urval av de grafer som presenteras i rapporten.

K=Emmaboda kommun, L=Kalmar län, S=Sverige

Arbetsföra personer						
		2018	2017	2016	2015	2014
Antal arbetsföra	K	5 212	5 174	5 095	5 107	5 153
	L	138 774	137 840	136 970	137 414	137 980
	S	6 127 642	6 053 924	5 997 749	5 985 480	5 961 879

Senast uppdaterad 2019-10-27

Bokslutsinformation, nyckeltal del 1						
		2018	2017	2016	2015	2014
Avkastning på totalt kapital (median)	K	6.3%	5.9%	7.1%	6.0%	5.1%
	L	6.7%	6.5%	7.0%	7.3%	6.7%
	S	7.1%	7.0%	7.2%	7.2%	6.5%
Kassalikviditet (median)	K	192.3%	173.1%	170.6%	143.6%	148.3%
	L	180.8%	173.9%	174.3%	172.3%	167.1%
	S	209.0%	196.9%	196.4%	192.5%	187.2%
Konsolideringsgrad (median)	K	49.0%	47.2%	49.0%	47.5%	45.3%
	L	51.0%	49.0%	50.0%	50.0%	48.8%
	S	55.8%	53.4%	53.6%	53.4%	52.5%
Materiell anläggningsstruktur (median)	K	88.5%	88.2%	88.2%	93.2%	87.1%
	L	62.6%	63.1%	67.2%	72.5%	74.2%
	S	0.0%	0.0%	0.2%	2.1%	5.4%
Andel med negativt eget kapital	K	3.8%	4.0%	3.2%	4.1%	3.2%
	L	3.6%	4.1%	4.3%	4.7%	5.1%
	S	3.1%	3.6%	3.8%	4.0%	4.4%
Riskbuffert (median)	K	4.7%	4.0%	4.8%	4.2%	2.3%
	L	4.7%	4.4%	4.8%	4.9%	4.2%
	S	5.2%	5.0%	5.1%	4.9%	4.1%
Rörelsemarginal (median)	K	4.4%	4.4%	5.2%	4.1%	4.1%
	L	4.0%	4.1%	4.2%	4.3%	4.0%
	S	3.4%	3.2%	3.3%	3.4%	3.0%

Senast uppdaterad 2019-10-27

## Bokslutsinformation, nyckeltal del 2

		2018	2017	2016	2015	2014
Antal anställda (summa)	K	2 549	2 674	2 823	2 889	2 813
	L	39 710	43 713	43 090	42 991	41 920
	S	2 342 544	2 641 074	2 574 452	2 521 525	2 453 519
Nettoomsättning (median)	K	1 467 000	1 392 667	1 452 334	1 856 529	1 703 294
	L	1 072 000	1 090 000	1 174 000	1 266 750	1 296 834
	S	885 000	876 000	918 667	965 000	978 000
Nettoomsättning (summa)	K	6.5 md	6.5 md	6.3 md	6.6 md	6.5 md
	L	95.4 md	100.9 md	95.3 md	106.8 md	88.8 md
	S	7 776.9 md	8 547.5 md	8 033.4 md	7 769.5 md	7 440.8 md
Omsättning per anställd (median)	K	893 339	876 167	876 000	924 000	873 739
	L	790 000	784 500	804 000	801 588	804 167
	S	705 000	691 667	697 000	702 000	696 500
Resultat efter finansnetto (median)	K	69 000	79 000	99 667	88 000	70 667
	L	96 000	91 667	98 000	97 500	83 000
	S	90 000	88 000	89 000	87 000	73 000

Senast uppdaterad 2019-10-27

## Bokslutsinformation, förändring av nettoomsättning

		2018	2017	2016	2015	2014
Andel med negativ förändring	K	43.7%	38.7%	45.3%	38.3%	41.8%
	L	40.7%	43.4%	43.1%	40.5%	42.1%
	S	40.9%	42.3%	42.0%	41.1%	43.3%
Andel med positiv förändring	K	47.0%	51.9%	42.9%	50.2%	50.7%
	L	49.6%	48.5%	48.9%	50.0%	50.9%
	S	50.4%	50.5%	50.6%	50.6%	50.5%

Senast uppdaterad 2019-10-27

## Bokslutsinformation, förändring av resultat efter finansnetto

		2018	2017	2016	2015	2014
Andel med negativ förändring	K	51.0%	47.3%	41.4%	40.0%	45.1%
	L	47.1%	48.5%	46.7%	44.0%	43.6%
	S	47.0%	47.3%	46.3%	44.9%	44.8%
Andel med positiv förändring	K	47.5%	51.9%	54.3%	56.1%	50.9%
	L	48.8%	49.2%	50.0%	51.6%	51.2%
	S	48.4%	50.3%	50.2%	50.4%	50.3%

Senast uppdaterad 2019-10-27

## Styrelseinformation

		1809 - 1909	1709 - 1809	1609 - 1709	1509 - 1609	1409 - 1509
Andel kvinnliga styrelsemedlemmar	K	14.6%	16.4%	16.3%	15.7%	16.1%
	L	18.6%	18.4%	18.2%	18.1%	17.8%
	S	20.9%	20.5%	20.1%	19.8%	19.4%
Andel kvinnliga VD	K	13.6%	13.8%	11.6%	9.2%	9.1%
	L	14.5%	14.1%	13.3%	13.1%	12.8%
	S	18.7%	18.1%	17.7%	17.3%	16.9%
Andel utländska styrelsemedlemmar	K	2.3%	2.7%	3.0%	3.5%	3.8%
	L	1.8%	1.8%	1.9%	1.9%	1.8%
	S	3.6%	3.6%	3.7%	3.8%	4.0%

Senast uppdaterad 2019-10-27

## Koncerninformation

		1809 - 1909	1709 - 1809	1609 - 1709	1509 - 1609	1409 - 1509
Andel som tillhör koncern	K	22.6%	25.2%	27.7%	29.3%	27.8%
	L	24.5%	23.9%	25.8%	26.6%	26.0%
	S	22.6%	22.3%	24.0%	25.1%	24.1%
Andel som tillhör utländsk koncern	K	1.2%	1.1%	1.9%	1.5%	3.0%
	L	3.5%	3.2%	3.1%	3.2%	2.8%
	S	4.3%	4.1%	4.3%	4.4%	4.3%

Senast uppdaterad 2019-10-27

## Obeståndsrisk

		1809 - 1909	1709 - 1809	1609 - 1709	1509 - 1609	1409 - 1509
Genomsnittlig Riskprognos	K	1.2%	1.0%	1.5%	1.4%	1.2%
	L	1.2%	1.3%	1.5%	0.9%	1.0%
	S	1.3%	1.5%	1.5%	0.8%	0.9%

Senast uppdaterad 2019-10-27

*UC AB är Sveriges ledande affärs- och kreditinformationsföretag som erbjuder Sveriges bästa utbud av förädlad affärsinformation. Vårt mål är att skapa säkrare affärsbeslut och större drömmar*

*Läs mer på [UC.se](https://www.uc.se) eller ring oss på 08-6709000*