



**Emmaboda  
kommun**

# **BUDGET 2025**



**MED EKONOMISK  
FLERÅRSPLAN 2026-2027**

# Innehållsförteckning

<b>Politiskt styrdokument</b>	<b>3</b>
<b>Resultatnivå</b>	<b>33</b>
Sammanställning .....	33
<b>Investeringsnivå</b>	<b>34</b>
Ramar för nämnder och styrelser .....	34-35
<b>Driftbudget</b>	<b>36</b>
Ramar för nämnder och styrelser .....	36-39

# BUDGET 2025

## för Emmaboda kommun

-med flerårsplan för 2026 - 2027

### Styrdokument

#### Inledning

I detta dokument presenteras förtydligande, riktlinjer och inriktningar kopplade till resultat- och investeringsbudget för år 2025, med plan för åren 2026-2027. På detaljnivå ligger dock huvudansvaret på nämnderna och styrelsen att genomföra budgeten.

2025 års budget är en budget utan besparingar, men även utan större satsningar. Åren 2023-2024 har varit/är mycket tuffa ekonomiskt och kommande budget för 2025 är en återhållsam budget för att återställa tidigare års underskott för att kunna möta kommande års stora renoveringar av kommunala fastigheter, exempelvis högstadium, gymnasium och äldreboenden.

Genom att fatta beslut om budget för nästkommande år i juni ges nämnderna och styrelsen (och i förekommande fall bolag, förbund och gemensamma nämnder) goda förutsättningar att kunna planera en verksamhet inom given budgetram. Det finns i dagsläget ingen ambition att revidera budgeten till hösten!

**Styrelsen, nämnderna och övriga berörda av budgeten är ansvariga för att respektive budgetram hålls.**

Budgetarbetet de kommande åren påverkas av Kommunfullmäktiges målbild för 2032:

- \* *”att Kommunfullmäktiges övergripande mål för perioden 2020 till 2032 är att Emmaboda kommun ska ha 11 000 invånare år 2032 för ökad skattekraft till kommunen.”*



Även Kommunstyrelsens mål är relevanta för budgetarbetet:

- \* *”att Emmaboda kommun ska senast år 2028 ha betyget 3,7 i sammanfattande omdöme i Svenskt Näringslivs rankning av näringslivsklimat, år 2032 ska det vara minst 4,4*
- \* *att ökning av antalet bostäder på den öppna bostadsmarknaden med 350 enheter fram till 2025 och totalt 800 nya boendemöjligheter fram till 2032*
- \* *att senast 2022-12-31 etablerat minst två sena anslutningar med tåg från Nybro/Kalmar, samt till 2028 tillskapat förbättrade anslutningar med tåg till och från Emmaboda mot Öresundsregionen, Stockholm, Göteborg och Karlskrona”*

Övriga nämnder och de kommunala bolagen ska i sina budgetarbeten ta hänsyn till Kommunfullmäktiges målbild, men hur de gör det är under eget ansvar.

Kommunstyrelsen planerar att under 2024 uppdatera sina mål och ge KF förslag på reviderat mål och vision då vissa förutsättningar har ändrats. Detta arbete kan påverka budgetens mål, men hanteras separat i eget beslut i slutet av 2024.

En nyhet i årets styrdokument är att mål för styrelsen och nämnderna (och i vissa fall bolagen) har preciserats och mätbara variabler har fastställts till respektive mål. Dessa redovisas sist under respektive verksamhetsrubrik.

Styrelsen och nämnderna kan fortfarande ha egna mål och det är viktigt att notera att KF:s riktade mål inte med automatik har företräde före styrelsens och nämndernas egna mål. KF:s mål ska ses som ett urval av mål och mätvariabler som KF vill mäta över tid.

## Förutsättningar

De ekonomiska förutsättningarna för kommande år är mycket osäkra. Rysslands olagliga invasion av Ukraina påverkar hela världens ekonomi, så även Emmabodas. Vi kan idag inte göra någon kvalificerad gissning hur länge detta krig kommer fortgå, det enda vi med säkerhet vet är att detta ligger utom den kommunala kontrollen. Vi måste istället fokusera på de fakta vi har idag, även om vi vet att förutsättningarna kommer att ändra sig. Utan planering kan vi inte möta framtiden på ett ordnat sätt, oavsett hur framtiden ser ut.

Utöver ekonomisk osäkerhet kvarstår många av Emmaboda kommuns gamla utmaningar. Vi ser exempelvis att andelen äldre ökar i förhållande till de i arbetsför ålder. Här krävs en aktiv



politik för att möjliggöra för fler att flytta till kommunen. Det krävs också en aktiv lokal politik för att fler ska komma i arbete och egen försörjning. Den demografiska utvecklingen i Emmaboda kommun, Kalmar län och Sverige i stort är en utmaning för hela samhället. Fler kommer bli beroende av offentlig service, samtidigt som färre kommer bidra genom arbetade timmar. Detta kommer kräva nya sätt att arbeta och att vi aktivt lär oss utnyttja de tekniska hjälpmedel som finns. Tuffa politiska prioriteringar kommer krävas det närmsta decenniet för att klara välfärdens utmaningar. Det kommer krävas en orubblig vilja till förändring och förbättring.

En god ekonomi är grunden för att över tid kunna driva och utveckla välfärden!

För att kunna möta de demografiska utmaningar vi står inför är det nödvändigt att verksamheterna ökar takten i arbetet med digitaliseringen. Vi kommer framgent behöva använda vår arbetstid mer effektivt (där den gör störst nytta) och vi kommer därför behöva använda teknikens hjälp, där så är lämpligt.

I Emmaboda kommun minskade 2023 befolkningen med cirka 240 personer, tyvärr i nationell särklass mätt i procent. Detta är ett faktum att hantera i budgetförutsättningarna. Påverkan på kommunens inkomstsida uppskattas till mellan 10-15 miljoner/år. Utifrån detta befinner sig kommunens ekonomiska resultat långt ifrån en målbild om 3-4% i överskott. **Det ekonomiska läget medger ingen som helst negativ budgetavvikelse hos styrelse, nämnder eller bolag.** Emmaboda kommunkoncern måste bygga upp ett eget kapital för att kunna möta kommande investeringar.

### Verksamhetsprövning

Vi vill att kommunal verksamhet ska prövas mot andra driftsformer. Om någon annan kan utföra kommunal verksamhet billigare och med samma kvalitet eller till samma kostnad och högre kvalitet ska detta vara möjligt. Kommunchefen ska under 2025 utreda om det finns verksamheter som är lämpliga att pröva mot andra driftsformer.



## Kommunstyrelsen

Kommunstyrelsen är kommunens näst högsta politiska organ, med ett övergripande ansvar för den kommunala verksamheten. Många av de utmaningar Emmaboda kommun står inför tar tid att hantera, därför är många av de punkter som återfinns nedan lika de punkter som finns i budgetdokumentet för 2024.

- \* Kommunstyrelsen ska samordna de kommunala verksamheterna och vara drivande i arbetet i att finna samordningsvinster mellan förvaltningarna/bolagen.
- \* Kommunstyrelsen ska genomlysna den egna verksamheten för att finna effektiviseringar.
- \* Kommunstyrelsen ska vara drivande i arbetet med att se över hur The Glass Factory kan finansieras i framtiden.
- \* Ökat fokus på den kulturella näringen, bland annat med hjälp av The Glass Factory.
- \* Kommunstyrelsen ska aktivt verka för fler tågavgångar mot Kalmar, Växjö och Karlskrona.
- \* Kommunstyrelsen ska 2025 fortsätta i högt tempo med detaljplaner.

För åren 2026-2027 måste ovanstående arbete fortsätta och utvecklas. Kommunstyrelsen kommer behöva finna effektiviseringar även framledes.

- Frågan om Fritidsbank har diskuterats livligt den senaste tiden. Idag finns en tydlig politisk majoritet för att en sådan ska öppnas i Emmaboda. Dock är de ekonomiska förutsättningarna sådana att detta inte är/varit möjligt 2023 eller 2024. Kommunchefen ska bevaka frågan och målbilden är att en Fritidsbank bör öppna 2025.
- Kommunchefen ska, tillsammans med berörda förvaltningar, utreda möjligheten att ordna lokal för motorburen ungdom (a-traktorungdomar). Målbilden bör vara att lokal ska kunna finnas tillgänglig absolut senast under vår 2025.
- Emmaboda kommun äger stora mängder konst (i olika former). Mycket av konsten står idag undanställt i förråd eller liknande och en stor del av detta kommer sannolikt aldrig mer komma fram i dagens ljus för allmän beskådan. En del konst kräver också stora summor i restaureringar för att bibehålla sitt värde. Kommunchefen ska fortsätta arbete med att avyttra konst som inte kommer allmänheten till del. Detta för att bland annat minska kommunens behov av lagerytor, göra konsten tillgänglig för marknaden, frigöra likvida medel för kommunen, med mera.
- Under de kommande åren står Emmaboda kommunkoncern för mycket stora investeringar. För att klara dessa ska kommunen/kommunkoncernen undersöka



möjligheten att avyttra fastigheter. Det gäller primärt fastigheter som inte används av kommunkoncernen, men även andra fastigheter. Vid nybyggnationer bör det övervägas att låta privata aktörer bygga och äga.

- Samhällsutvecklingsavdelningen, i samarbete med Tekniska kontoret, behöver se över trafiksituationen (gång, cykel, bil, lastbil) i anslutning till det nya handelsområdet.
- Kommunledningen ska tillsammans med MHAB:s styrelse och ledning överväga en ny placering av "Miljöstationen". Detta för att möjliggöra en utökning av verksamheten, bland annat med hänsyn till kommande krav på återvinning, samt frigöra centralt belägen yta för annan verksamhet.
- Det förändrade omvärldsläget innebär att myndigheter troligen kommer ålägga kommunen olika beredskapsåtgärder utöver de som nu är kända, vilket i sin tur kan medföra ökade kostnader och merarbete inom förvaltningarna. Kommunchefen ska bevaka området och vid behov återkomma till Kommunstyrelsen för beslut om åtgärder och/eller resurser.
- I Kommunstyrelsens budget för 2025 återfinns en budgetpost om 1 miljoner kronor. Denna benämns "Digitalisering" och ur dessa medel kan förvaltningarna ansöka om driftpengar för att starta upp digitaliseringsprojekt under en begränsad tid (max 18 månader). Pengarna får inte användas till något annat, eventuella överblivna medel kommer gå tillbaka vid bokslut till kommunens resultat. Kommunchef ansvarar för att innan den 1/1-2025 tagit fram villkor för att använda medlen och pengarna beviljas av Kommunchef och IT-chef i förening.
- I investeringsbudgeten återfinns en ej prissatt rad för investering infrastruktur och i driftbudgeten återfinns en ej prissatt rad för infrastruktur/kommunikationer. Båda posterna är tänka att fungera som "smörjmedel" för att möjliggöra en tätare turtäthet med tåg till och från Emmaboda och Vissefjärda. De är dock omöjliga att prissätta i dagsläget.
- I investeringsbudgeten återfinns en budgetpost om 5 miljoner/år, benämnd ortsutveckling. Dessa pengar ska användas för att (i de fall det krävs) köpa in och renovera eller riva fastigheter på orter i Emmaboda kommun där det finns ett behov av att förbättra samhällsbilden och/eller tillskapa nya boendemöjligheter. Arbetet prioriteras av Kommunchefen, men bedrivs i Tekniska kontorets regi. Projektets andra huvuduppgift är att ge människor långt från arbetsmarknaden möjlighet till arbetsträning och/eller utbildning i hantverksyrken.
- En prioriterad fråga 2025 är minskad arbetslöshet bland framförallt ungdomar. Arbetsmarknadsansvaret återfinns på Möjligheternas Hus AB, men arbetet ska



koordineras i samarbete med Kommunledningskontoret och samtliga förvaltningar och bolag i kommunkoncernen har ett ansvar att bidra till måluppfyllnaden. Ett steg i minskad arbetslöshet bland ungdomar är att erbjuda mer feriepraktik och/eller fler sommarjobb för att ge möjlighet till erfarenhet. Därför återfinns i driftbudgeten en post om 0,5 miljoner/år som administreras av kommunledningskontoret.

- I driftbudgeten återfinns även en budgetpost om 0,3 miljoner/år för överförandet av Duvemålas drift till Möjligheternas Hus AB. Det är inte bara drift detta handlar om, utan syftet är att Duvemåla, förutom att vara ett besöksmål, också ska vara en del av arbetsmarknadscentrum. Pengarna återfinns nu i Kommunstyrelsens budget, men kan komma att flyttas till Möjligheternas Hus AB, beroende på hur upplägget för övertagandet av driften utformas.

**Mål:**

En ny detaljplan per år

Fler avgångar med tåg till och från Emmaboda och Vissefjärda

Ökande sammanfattande omdöme i Svenskt Näringslivs ranking av företagsklimat

Lägre ungdomsarbetslöshet

Budget i balans

**Mätvariabel:**

Antal nya detaljplaner/år

Ökande, oförändrat eller minskande

Ökande, oförändrat eller minskande

Ökande, oförändrat eller minskande

Resultat i förhållande till budget





## Bildningsnämnden

Bildningsnämnden har huvudansvar för kommunens skolverksamhet, förskoleverksamhet, bibliotek, kulturverksamhet, fritidsgård med mera.

De närmsta åren förväntas barn- och elevantalet i nämndens verksamheter fluktuera mer än vanligt. Nämnden och förvaltningen måste därför vara proaktiv och styra resurserna dit där barn- och elevantalet så föranleder. Detta gäller på såväl kort som lång sikt.

- Målbilden är att snarast flytta kommunens huvudbibliotek till centrum.
- Bildningsförvaltningen ska utreda Vilhelm Mobergsgymnasiets lokalbehov och framtida lokalisering.

Nationellt, regionalt och lokalt betonas barns och ungas rätt till kultur. I Emmaboda kommuns Kulturplan står att varje barn och ungdom i Emmaboda kommuns skolor får uppleva minst ett professionellt scenkonstarrangemang varje läsår i enlighet med den kommunala skolkulturgarantin. Kommunfullmäktige uppdrar till bildningsförvaltningen att redovisa hur skolkulturgarantin efterlevs.

Det är viktigt att alla elever får möjlighet att utvecklas så långt som möjligt, vilket kräver tidiga insatser. Därför är målet att alla elever lär sig läsa i åk 1 för att skapa de bästa förutsättningarna för det fortsatta skolarbetet. Det mäts genom kommunprovet i läsning, där 100 % ska nå A-nivå (grundnivå) och minst 40% B-nivå (högre nivå) under läsåret 2024/2025.

Nationella proven i åk 3 ger en indikation på elevernas kunskapsutveckling och visar behovet av stöd och stimulans.

Det genomsnittliga meritvärdet behöver generellt öka, både i åk 6 och åk 9. Ett genomsnittsvärde på 240 p motsvarar betyget C i alla ämnen, och ska ses på gruppnivå.

För att öka genomströmningen genom gymnasieskolan måste andelen elever som efter åk 9 är behöriga till nationellt program öka. Målet är 100% på sikt, med delmålet 85% efter läsåret 2024/2025.



**Mål:**

Läskunnighet i åk 1

Nationella prov i åk 3

Meritvärde i åk 6 på samtliga skolor

Meritvärde i genomsnitt i åk 9

Andel behöriga elever till nationellt program

Hur stor andel av barn och ungdomar i kommunens skolor erbjuds ett scenkonstarrangemang under 2025?

Budget i balans

**Mätvariabel:**

Kommunprov i läsning, 100% A-nivå, minst 40% B-nivå

75% av eleverna klarar alla delar i nationella proven

Betyg VT 25. Minst 240 till 2027, delmål 210 p lå 24/25

Betyg VT 25 Minst 240 p till 2027, delmål 210 p lå 24/25

100% till 2027, delmål minst 85% lå 24/25

Mål 100 %

Resultat i förhållande till budget.



## Socialnämnden

Socialnämnden har under flera års tid haft problem med att få en budget i balans. Detta trots kraftigt utökad budgetram de senaste åren.

Omsorgsbehov varierar över tid och att jobba dynamiskt med exempelvis personalresurserna kommer vara nödvändigt framgent, då det inte finns några mer resurser att tillföra Socialnämndens/Socialförvaltningens budget.

Socialnämnden/förvaltningen måste fortsätta sitt utåtriktade förebyggande arbete. Detta är avgörande för att förebygga exempelvis framtida omsorgsbehov och placeringar.

- Socialnämnden/förvaltningen ska se över hur verksamheten är organiserad, hitta samverkan inom förvaltningen, verka för nytänkande kring arbetssätt och prioritera en flexibel & kostnadseffektiv organisation.
- Socialförvaltningen bör inför 2025 arbeta fram, vad som benämns som, en nollbasbudget.

### Mål:

Brukarbedömning särskilt boende äldreomsorg - helhetssyn, andel (%) (Kolada). Positiv trend

Brukarbedömning hemtjänst äldreomsorg - helhetssyn, andel (%) (Kolada). Positiv trend

Personalkontinuitet, antal personal som en hemtjänsttagare med minst 2 besök dagligen möter under 14 dagar, medelvärde (Kolada). Positiv trend

Budget i balans

### Mätvariabel:

Ökande, oförändrat eller minskande

Ökande, oförändrat eller minskande

Ökande, oförändrat eller minskande

Resultat i förhållande till budget



## Teknik- och Fritidsnämnden

Teknik- och Fritidsnämnden ansvarar för bland annat kommunens lokalförsörjning, städning, gata och park, fritidsförvaltning och kostverksamhet.

Teknik- och Fritidsnämnden kommer de kommande åren behöva prioritera hårt i den underhållsskuld som finns i kommunens fastighetsbestånd, detta trots en kraftigt ökad budget under senare år för detta ändamål. Samtidigt som underhåll, renoveringar eller liknande utförs förväntas Teknik- och Fritidsnämnden prioritera hållbara lösningar. Exempel på hållbara lösningar är investeringar i solceller, dagvattenfördröjning, energibesparande åtgärder eller liknande.

Nämnden tillförs 1 miljon/år för att delvis kompensera för de ökande matpriserna. Dessa pengar täcker långt ifrån kostnadsökningarna, nämnden är fri att minska andelen ekologiskt i köken om detta kan spara pengar av betydelse.

- Nämnden förväntas använda, de av KF avsatta, "Miljöpengarna" för att göra ekonomiskt kloka miljöinvesteringar och därigenom, över tid, minska de löpande kostnaderna.
- Teknik- och Fritidsnämnden bör ta fram en plan för hur man ska kunna köpa mer närproducerad mat till kostnaden. Närproducerat ska prioriteras före ekologiskt i de fall detta står mot varandra.
- Fordonsflottan bör kunna minskas, exempelvis genom mer samutnyttjande och/eller att cyklar används i större omfattning i centralorten/de större samhällena.
- Målet om fossilfri fordonsflotta 2025 står alltjämt kvar. Nämnden har att under det närmaste året jobba skyndsamt med frågan.
- Nämnden behöver jobba aktivt med hela kommunens utveckling, detta i samarbete med lokalsamhällena.
- Intensifiera arbetet med så kallade långsamma laddstolpar för elbilar.

Kommunfullmäktige fattade 2021 beslut om Konstpolicy för Emmaboda kommun. I den förtydligas den så kallade 1%-regeln enligt följande: Vid all ny- eller ombyggnation som kommunen genomför ska 1 %-regeln tillämpas. De kommunala bolagen ska i sina projekt ta ställning till om 1%-regeln ska följas samt protokollföra och motivera dessa beslut.

Kommunfullmäktige vill nu följa upp i hur stor andel av möjliga projekt som regeln tillämpas, och uppdrar därför till tekniska förvaltningen att till bokslutsredovisningen av 2025 redovisa hur beslutet har tillämpats av förvaltningen.



**Mål:**

Minskad elanvändning i av kommunen använda lokaler

Kortare total körsträcka, samtliga bilar/år

Ökad egen elproduktion via solceller

Budget i balans

**Mätvariabel:**

Ökande, oförändrat eller minskande

Ökande, oförändrat eller minskande

Ökande, oförändrat eller minskande

Resultat i förhållande till budget

### Bygg- och Miljönämnden

Bygg- och Miljönämnden ska främja arbetet med en ökad förståelse inför de myndighetsbeslut nämnden tar.

Bygg- och Miljönämndens prioritet är att uppfylla medborgarnas önskemål så långt det är möjligt, där det är förenligt med lagar, förordningar och regler.

Den redan korta bygglovshandläggningen ska tillsammans med nämndens övriga verksamhet utvecklas i riktning mot ökad effektivitet.

Under resterande del av 2024 och under 2025 ska Bygg- och Miljönämnden särskilt:

- Undersöka möjligheten att ta över alkoholtillståndens handläggning i sin verksamhet.
- Tillsammans med kommunledningskontoret gå igenom taxornas konstruktion och nivå, med målet att öka förståelsen för taxorna och att hålla avgifterna nere. Eventuella nya taxor ska implementeras 2026.

**Mål:**

Vägledning vid tillståndsgivning, tillsyn eller kontroll  
Svenskt Näringslivs mätning.

Minst 0,4 över riksnittet

Budget i balans

**Mätvariabel:**

Emmabodas resultat kontra rikets  
Resultat

Resultat i förhållande till budget



## MHAB

Möjligheternas Hus AB är bland annat Emmaboda kommun arbetsmarknadscentrum, samt ansvariga för kommunens återvinningscentral.

En prioriterad fråga 2025 är att minska arbetslösheten, framförallt bland ungdomar. Arbetsmarknadsansvaret återfinns på Möjligheternas Hus AB, men arbetet ska koordineras i samarbete med Kommunledningskontoret och samtliga förvaltningar och bolag i kommunkoncernen har ett ansvar att bidra till målluppfyllnaden. Ett steg i minskad arbetslöshet bland ungdomar är att erbjuda mer feriepraktik och/eller fler sommarjobb för att ge möjlighet till erfarenhet. Därför återfinns i driftbudgeten en post om 0,5 miljoner/år som administreras av kommunledningskontoret.

Möjligheternas Hus AB ska utveckla försäljningen från Remake genom affärsmässiga beslut. Målet är att Remake 2026 minst ska bära sina egna kostnader. Bolaget ska också, inom ramen för arbetsmarknadscentrum, utveckla samarbetena med näringslivet, exempelvis genom fler "legoarbeten" och tjänster.

### Mål:

Minskad arbetslöshet bland ungdomar

Ökad återvinning, samtliga fraktioner kg/person/år

Positivt resultat i bolaget

Budget i balans

### Mätvariabel:

Ökande, oförändrat eller minskande

Ökande, oförändrat eller minskande

Resultat

Resultat i förhållande till budget



## EEMAB/EEAB

Emmaboda Elnät AB och Emmaboda Energi och Miljö AB, fortsatt kallat Energibolaget, är elnätsägare i cirka halva kommunen, fiberleverantör i hela kommunen, ansvarar för kommunens vatten och avlopp och avfallshantering, samt levererar fjärrvärme på 6 orter i kommunen.

**Bolaget behöver de kommande åren stärka sin lönsamhet, för att kunna egenfinansiera en större andel av sina investeringar.** Verksamheterna fjärrvärme och elnät behöver framgent ge högre avkastning än vad nu gällande ägardirektiv säger. Ett steg i detta är att se över betalningsmodellen för fjärrvärme.

Energibolaget har varit och är alltjämt ett verktyg för Emmaboda kommun att driva utveckling av kommunen, samt att driva samhället i en miljövänligare riktning. De kommande åren ska Energibolaget:

- Utreda framtida vattenförsörjning. Däri bland annat utreda överföringsledningar från kusten och att pumpa renat vatten norrut i Lyckebyåns vattensystem.
- Utreda möjligheten att använda renat vatten (så kallat Tekniskt vatten) i exempelvis bevattning (likt Emmaboda Golfklubb), häri ligger att redan nu planera för ytterligare en vattenledning vid markarbeten.
- Utreda möjligheten att reglera vattnet i Lyckebyån i betydligt större utsträckning än idag.
- Utveckla fjärrvärmen med exempelvis ackumulatortankar för att minska behovet av spetsvärme och/eller utveckla fjärrvärmenätets pannor till kraftvärmepannor.
- Bygga ut fjärrvärmenätet, i dagsläget med fokus på Vissefjärda och Boda Glasbruk.
- Energibolaget ska tillsammans med kommunledningen utreda behovet av att kommunen och/eller Energibolaget tar ansvar för utbyggnaden av 5G-nätet (likt kommunen gjort för fibern).

2015 beslutades, KF 2015-11-09 § 101, att efteranslutning till kommunens/Energibolagets fibernät i Emmaboda kommun skulle kosta 20 000 SEK. Idag kan alla fastigheter i vår



kommun få fiber, men alla har inte anslutit sig. Det är naturligtvis fritt om man vill ansluta sin fastighet eller ej, men sedan 2015 har det mesta gått upp i pris. Exempelvis har KPI sedan 2015 ökat kraftigt. Kommunchefen ska förbereda ett beslut med innebörden att priset för efteranslutning justeras från och med den 1 Januari 2025, med KPI:s förändring sedan 2015 som beräkningsgrund.

Kommunfullmäktige fattade 2021 beslut om Konstpolicy för Emmaboda kommun. I den förtydligas den så kallade 1%-regeln enligt följande: Vid all ny- eller ombyggnation som kommunen genomför ska 1 %-regeln tillämpas. De kommunala bolagen ska i sina projekt ta ställning till om 1%-regeln ska följas samt protokollföra och motivera dessa beslut.

Kommunfullmäktige vill nu följa upp i hur stor andel av möjliga projekt som regeln tillämpas, och uppdrar därför till bolaget att till bokslutsredovisningen av 2025 redovisa hur beslutet har tillämpats av bolaget.

**Mål:**

Ökad återvinning, samtliga fraktioner kg/person/år

Positivt resultat bolaget

Budget i balans

**Mätvariabel:**

Ökande, oförändrat eller minskande

Resultat

Resultat i förhållande till budget





## EBA

Emmaboda Bostads AB, EBA, är Emmaboda kommuns allmännyttiga bostadsbolag med cirka 900 lägenheter.

**Bolaget behöver de kommande åren stärka sin lönsamhet, för att kunna egenfinansiera en större andel av sina investeringar.** EBA lider sedan perioden 1998 – 2004 av att styrelsen under denna period lät bli att höja hyrorna. Detta har fått till följd att hyresnivån ligger cirka 100 kronor lägre per kvm än motsvarande bolag i Kalmar län. Detta faktum tillsammans med senare års inflation har fått som konsekvens att underhållet av EBA:s fastigheter inte har kunnat/kommer kunna genomföras i den utsträckning som behövs.

De låga hyrorna i befintligt lägenhetsbestånd innebär att äldre lägenheter kan komma behövas tomställas och rivras om hyrorna inte kan förhandlas upp. För nya lägenheter kan EBA ta ut en rimlig hyra, vilket sammantaget innebär att EBA bör minska antalet äldre lägenheter och bygga fler nya. Detta har dock utmaningar utifrån kommunkoncernens totala nuvarande och kommande låneskuld.

Under 2024 ska EBA prioritera byggnation av 4 – 6 enplanslägenheter på Grönvägen i Vissefjärda och under våren 2025 ska EBA prioritera byggnation av 8 – 12 enplanslägenheter i Målartorp/Törnsjövägen i Vissefjärda.

Kommunfullmäktige fattade 2021 beslut om Konstpolicy för Emmaboda kommun. I den förtydligas den så kallade 1%-regeln enligt följande: Vid all ny- eller ombyggnation som kommunen genomför ska 1 %-regeln tillämpas. De kommunala bolagen ska i sina projekt ta ställning till om 1%-regeln ska följas samt protokollföra och motivera dessa beslut.

Kommunfullmäktige vill nu följa upp i hur stor andel av möjliga projekt som regeln tillämpas, och uppdrar därför till bolaget att till bokslutsredovisningen av 2025 redovisa hur beslutet har tillämpats av bolaget.

### Mål:

Minst 6 nya lägenheter/år  
per rullande 4-års period

Positivt resultat i bolaget

Budget i balans

### Mätvariabel:

Antal nya lägenheter/år  
per rullande 4-års period

Resultat

Resultat i förhållande till budget



## EMFAB

Emmaboda Fastighets AB, EMFAB, är Emmaboda kommuns fastighetsbolag. Verksamheten består bland annat av lokaler för uthyrning till privata näringslivet, men även en del verksamhetslokaler till moderbolaget Emmaboda kommun.

**Bolaget behöver de kommande åren stärka sin lönsamhet, för att kunna egenfinansiera en större andel av sina investeringar,** samtidigt som förutsättningar för att gynna näringslivets utveckling i kommunen inte försämras.

- Bolaget behöver undersöka möjligheten att uppföra ett företagshotell.
- EMFAB ska undersöka möjligheten att avyttra fastigheter, främst för att bidra till näringslivets utveckling, men också för att stärka kommunkoncernens ekonomi.

Kommunfullmäktige fattade 2021 beslut om Konstpolicy för Emmaboda kommun. I den förtydligas den så kallade 1%-regeln enligt följande: Vid all ny- eller ombyggnation som kommunen genomför ska 1 %-regeln tillämpas. De kommunala bolagen ska i sina projekt ta ställning till om 1%-regeln ska följas samt protokollföra och motivera dessa beslut.

Kommunfullmäktige vill nu följa upp i hur stor andel av möjliga projekt som regeln tillämpas, och uppdrar därför till bolaget att till bokslutsredovisningen av 2025 redovisa hur beslutet har tillämpats av bolaget.

### Mål:

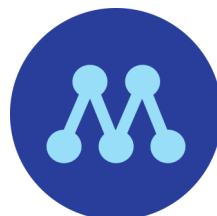
Positivt resultat i bolaget

Budget i balans

### Mätvariabel:

Resultat

Resultat i förhållande till budget



## Budgetdisciplin

Budgetdisciplin är avgörande för om kommunen över tid ska kunna bedriva och utveckla verksamheterna. Det är därför extra viktigt att de kalkyler och prognoser som framläggs från nämnderna och bolagen, till kommunledningen, är korrekta.

Ett sätt att försäkra sig om att inför kommande budgetår hålla sig inom budget är att i sin budgetprocess lämna exempelvis 2 procent av budgetmedlen ospecificerade och på så vis ha handlingsutrymme vid oförutsedda händelser.

**Kommunfullmäktige vill påminna nämnderna, styrelsen och förvaltningarna om att det utanför given budgetram ej finns någon delegation.**

**Från och med 2022 ska nämnderna och styrelsen få med sig ett eventuellt överskott från föregående år (räknat från 2021) till kommande års investeringsbudget (likt: KF 2021: § 59 Dnr KS/2019:8, KS/2020:8 Extra investering 2021, utifrån årsredovisning 2020).**

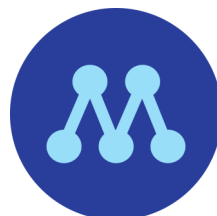
## Investeringar

Investeringarna är en viktig del av välfärden. Till exempel är kylning på äldreboende, renoverade skolor, förskolor och äldreboenden, med mera en tydlig del av kärnverksamheterna.

De kommande åren kommer dock Emmaboda kommunkoncern ha begränsade möjligheter att göra de nyinvesteringar och de reinvesteringar som vore önskvärt att göra. Det begränsade resultat som kommunen gör, innebär att investeringsutrymmet krymper markant. Bolagens begränsade resultat innebär samma utmaning för dem.

Det krympande resultatet för kommunen beror till största delarna på dålig budgetföljsamhet hos nämnder, minskande befolkning och för låg lönsamhet hos bolagen. Exempelvis innebär den dåliga budgetföljsamheten hos nämnderna 2024 cirka – 13 miljoner 2024 och befolkningsminskningen mellan 2022-2023 ett intäktsbortfall på mellan 10-15 miljoner/år för kommunen. Om vi delar kommunens omsättning med invånarantalet och sedan jämför med vad omsättningen skulle varit om befolkningen varit lika stor som vid kommunsammanslagningen 1970, så inser vi att handlingsutrymmet idag är mindre. Bolagen å sin sida måste framgent jobba med lönsamheten.

En ytterligare faktor att ha i åtanke är att när det som ofta kallas välfärdssverige till stora delar byggdes ut mellan 1950 -tal och 1970 -tal så medfinansierade staten mycket av



kommunernas investeringar, exempelvis bostäder och va-system. Oaktat vilken regeringen Sverige har, eller har haft, eller kommer få, så finns det inget som tyder på att kommunerna kan förvänta sig medfinansiering när nu bostäder behöver renoveras och va-system bytas ut.

Läget är på intet vis nattsvart eller omöjligt, men det kräver eftertanke och ansvarsfulla beslut. Exempelvis pågår just nu diskussioner mellan kommunledning och bolagen om hur koncernen kan möta kommande reinvesteringar och investeringar utan att för den skull öka lånen i för snabb takt. Kommunfullmäktige behöver också sänka investeringstakten för att inte behöva ta upp för stora nya lån. Men lösningen på lång sikt för Emmabodas kommunkoncern är ökande resultat och en ökande befolkning.

Investeringsbudgeten talar i stora delar för sig själv, men några förtydligande behövs.

- Beloppet är sänkt på GC-vägar jämfört med tidigare plan, detta innebär ingen ambitionsminskning. Men det pågår just nu så många projekt att mängden nya pengar kan hållas nere 2025-2026 (tidigare års budgetposter är ianspråktagna, vilket betyder att stora summor finns till ändamålet). En del av dessa pengar har flyttats till en post som heter "Extra satsning gator och vägar", detta kan exempelvis vara ny asfalt på kommunala gator.
- Punkterna "ortutveckling" och "infrastruktur" beskrivs under Kommunstyrelsens kapitel.
- Budgeten för simhallen har minskats med 60 miljoner. Det finns i dagsläget inte utrymme att reinvestera mer än maximalt 100 miljoner i simhallen. Simhallen är också föremål för särskilt beslut som beräknas kunna fattas under hösten 2024. Vad detta landar i återstår att se.
- Ambitionerna kring RSA-åtgärderna ökar, detta beroende på vår osäkra omvärld. Detta syns dock inte i investeringsbudgeten (tidigare års budgetposter är ianspråktagna, vilket betyder att stora summor finns till ändamålet). 2026 höjs dock anslaget.
- "Förberedande markarbeten" ökas från 2 till 4 miljoner 2025, främst med tanke på exploateringen av Törnsjövägen i Vissefjärda.
- Ambitionerna kring "Trygghetsskapande åtgärder" höjs. Detta syns dock inte i investeringsbudgeten (tidigare års budgetposter är ianspråktagna, vilket betyder att stora summor finns till ändamålet). 2026 höjs dock anslaget.
- Totalt utökas lånen med 85 miljoner 2025, samma som enligt tidigare plan. Nyupplåningen planeras bli 60 miljoner mindre 2026 jämfört med tidigare plan.



Det som inte tydligt framgår av investeringsbudgeten är att:

- \* **Investeringsposter som ej använts 2023 (eller tidigare år) följer inte med framåt, utan kräver nya beslut i Kommunfullmäktige (gäller inte redan påbörjade arbeten). Detta är viktigt ur ett likviditetsperspektiv.**
- Kommunchefen ges i uppdrag att till budgetarbetet inför 2026 hitta en ny modell för redovisning av ianspråktagna investeringsmedel, detta för att göra redovisningen av vad som är på gång tydligare.

### Avslutningsord

Budgeten för 2025, med plan för 2026-2027, är en ansträngd budget. Men med ansvarsfulla beslut inom kommunkoncernen så finns det stora möjligheter att åren framgent åter kunna satsa för att utveckla verksamheterna och få fart på de viktiga investeringarna.

För satsningar på verksamheterna kommer behövas för att exempelvis möta den demografiska utvecklingen. Men vi kommer vara tvungna att jobba delvis annorlunda mot hur vi jobbar idag, exempelvis med digitaliseringens hjälp. Häri ligger det att vara öppen för att testa nya arbetsmetoder. Vi behöver dock inte alltid uppfinna de nya metoderna själva, i den kommunala världen är det helt ok att "stjäla" goda idéer/metoder från andra kommuner.

**Emmaboda den 30 maj 2024**

---

**Johan Jonsson (C)**

---

**Emma Åhlander Hansson (M)**

---

**Gull-Britt Hellborg (KD)**



Enligt kommunallagen ska alla kommuner upprätta en budget för kommande kalenderår (budgetår). Budgeten ska innehålla en plan för verksamheten och ekonomin under budgetåret. Av planen ska det framgå hur verksamheten ska finansieras och hur den ekonomiska ställningen beräknas vara vid årets slut.

## Budgetprocessen

Arbetet med budget och ekonomisk flerårsplan görs i enlighet med riktlinje för budget, uppföljning, drift och investering som antogs av kommunstyrelsen i februari 2024.

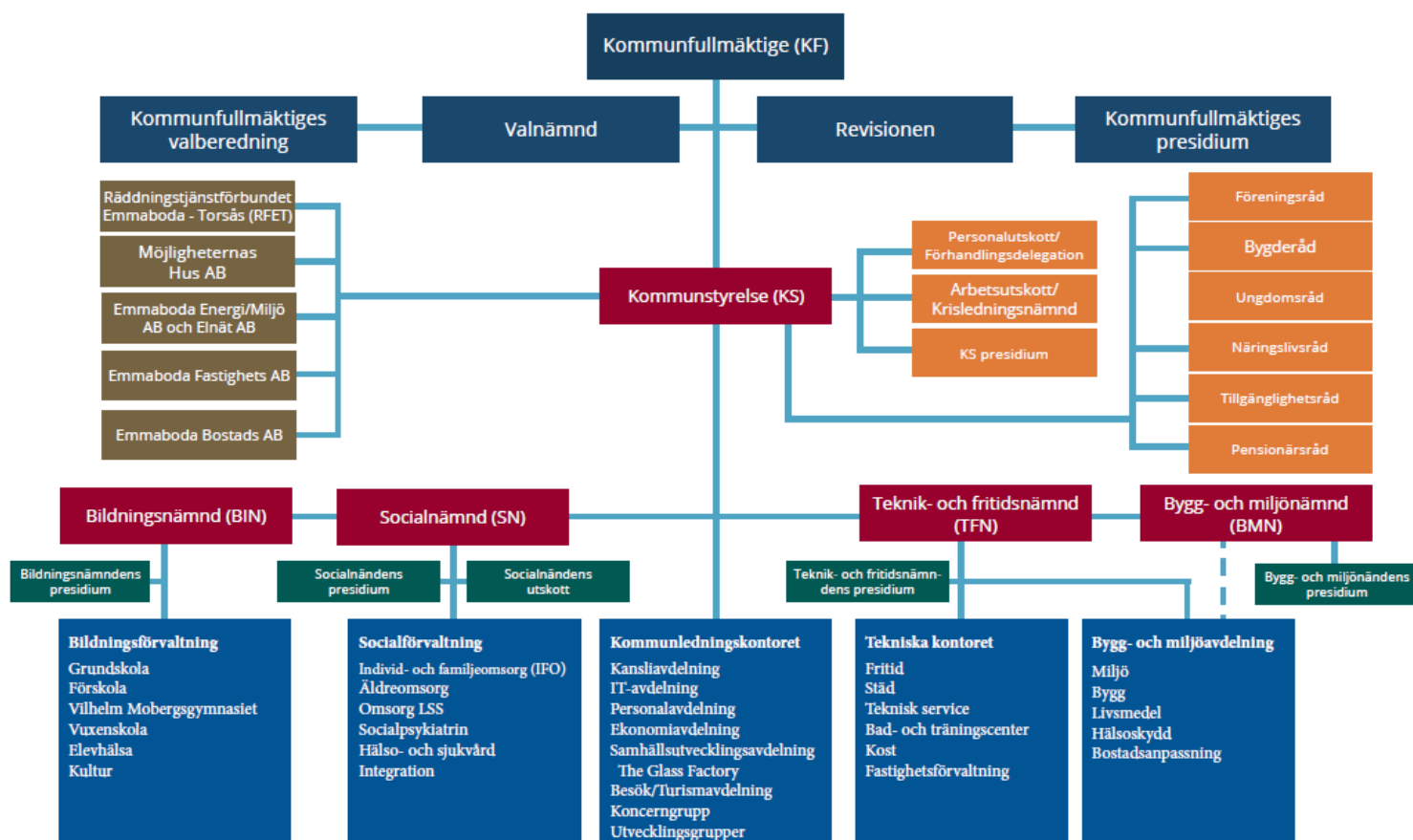
Under mars informerades samtliga partier om de förutsättningar som då var kända, budgetberedning genomfördes under april med samtliga nämnder och Möjligheternas Hus AB.

Sveriges kommuner och regioner (SKR) lämnar under året prognoser kring den samhällsekonomiska utvecklingen och tar fram budgetförutsättningar som Emmaboda kommun använder i sitt planerings- och uppföljningsarbete.

Som underlag till den här budgeten används prognosen som SKR lämnade i april 2024 genom cirkulär 24:27.



## Koncernorganisation i Emmaboda kommun



## Förutsättningar för ekonomisk planering 2025-2027

Sveriges kommuners resultat 2023 blev totalt sett starkare än väntat och berodde främst på bättre skatteunderlag och positivt finansnetto och stor återhållsamhet. Det landade totalt på 25 miljarder kronor. Av landets kommuner hade 69 underskott. Enligt SKR:s sammanställning finns det ett samband mellan kommunstorlek och resultat. Många kommuner med färre än 10 000 invånare har underskott, medan endast ett fåtal större har underskott.

Under 2024 ökar skatteunderlaget för kommunerna svagt, vi har fortsatt höga pensionskostnader, vi har sett en räntesänkning och bedömningen är att fler kommer under året. I sju av tio kommuner har kompensation för pris- och löneökningar inte lagts i budget 2024, vilket innebär att effektiviserings- eller besparingskrav ligger på verksamheterna.

För Emmaboda kommun så ser vi i år att vi påverkas negativt av den befolkningsminskning som skedde 2023 och vi har fortsatt höga pensionskostnader.

För åren 2025 och framåt är prognosen att skatteunderlaget ska öka, detta beror på att antalet arbetade timmar beräknas öka. De höga pensionskostnader vi sett under 2023 och 2024 återgår enligt prognos till ett mer normalläge tack vare lägre inflation.

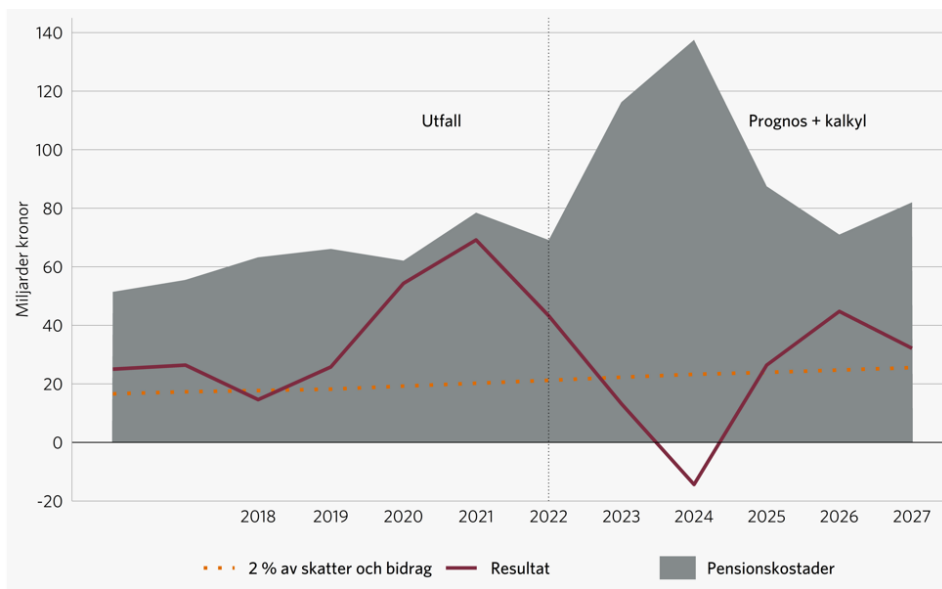
I Emmaboda påverkas vi dock fortsatt negativt av den stora minskning av invånarantalet som skedde under 2023.

	Utfall	Prognos		Kalkyl	
	2023	2024	2025	2026	2027
KPIF-inflation	6,0	1,7	1,6	1,9	2,0
KPI-inflation	8,5	2,6	0,4	1,7	2,1
Timlön, Konjunkturlönestatistiken	3,8	3,8	3,5	3,3	3,3
10-årsränta, procent	2,5	2,4	2,3	2,3	2,4
Styrränta, vid årets slut, procent	4,00	3,00	2,25	2,25	2,30

Källor: Statistiska centralbyrån, Riksbanken och Sveriges Kommuner och Regioner.

Procentuell förändring och årsmedelvärde

## Resultat samt pensionskostnader för Sveriges regioner och kommuner, miljarder kr respektive %

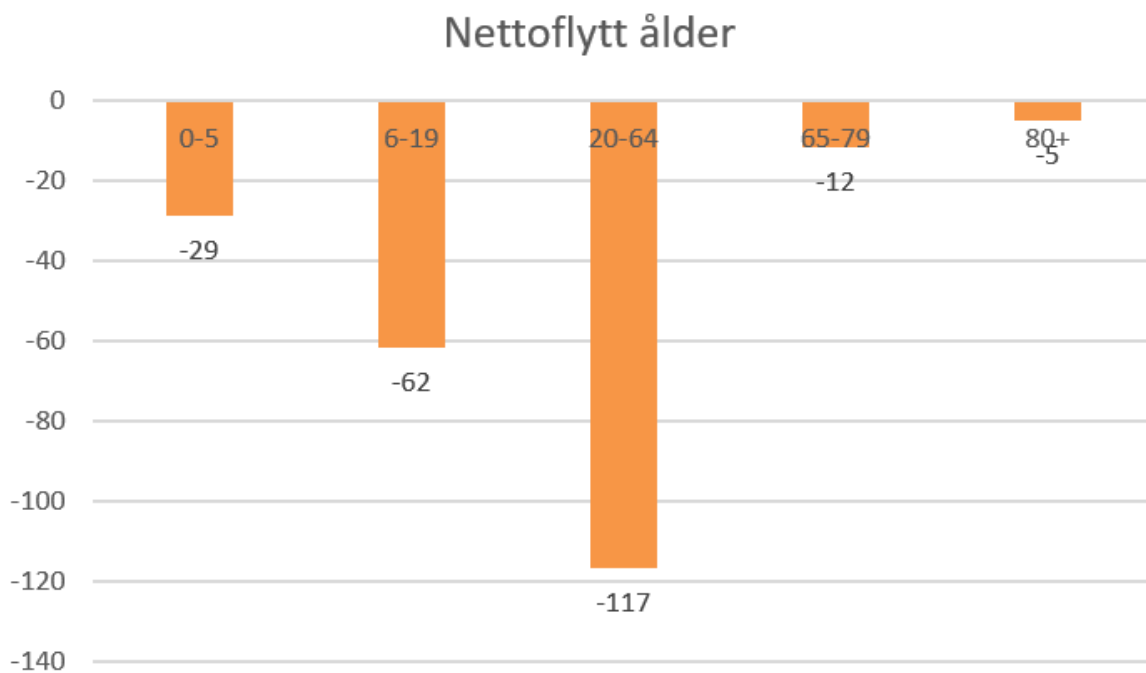
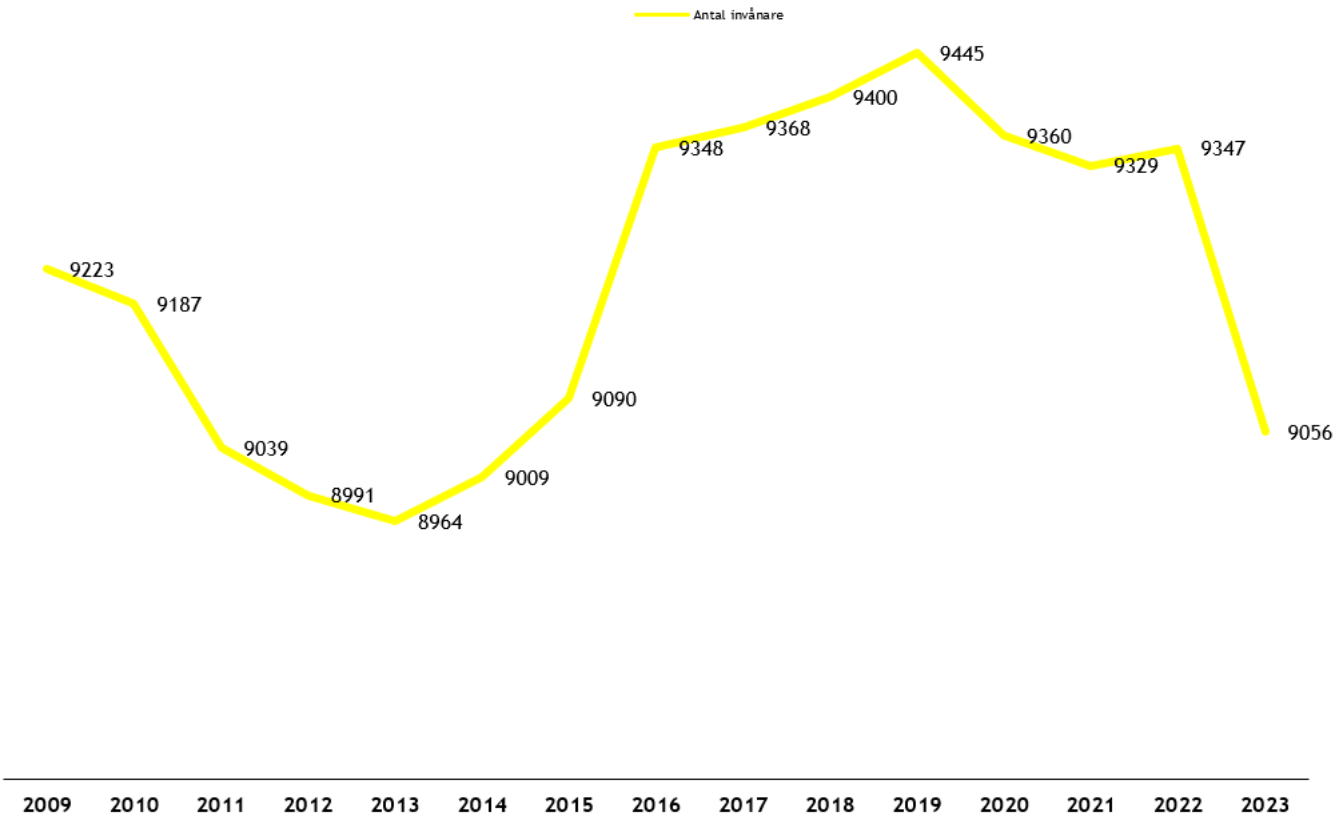


Källor: Statistiska centralbyrån och Sveriges Kommuner och Regioner.

## Befolkningsutveckling

I SCB:s årliga beräkning av invånarantal beräknas antalet barn och unga minska med 200 000 till år 2033. Under pandemin märktes en svagare befolkningsutveckling som då räknades som tillfällig, men vid 2023 års slut visade statistik att fertiliteten i Sverige var den lägsta sedan den började mätas 1749. Av Sveriges kommuner minskade 193 sina invånarantal 2023.

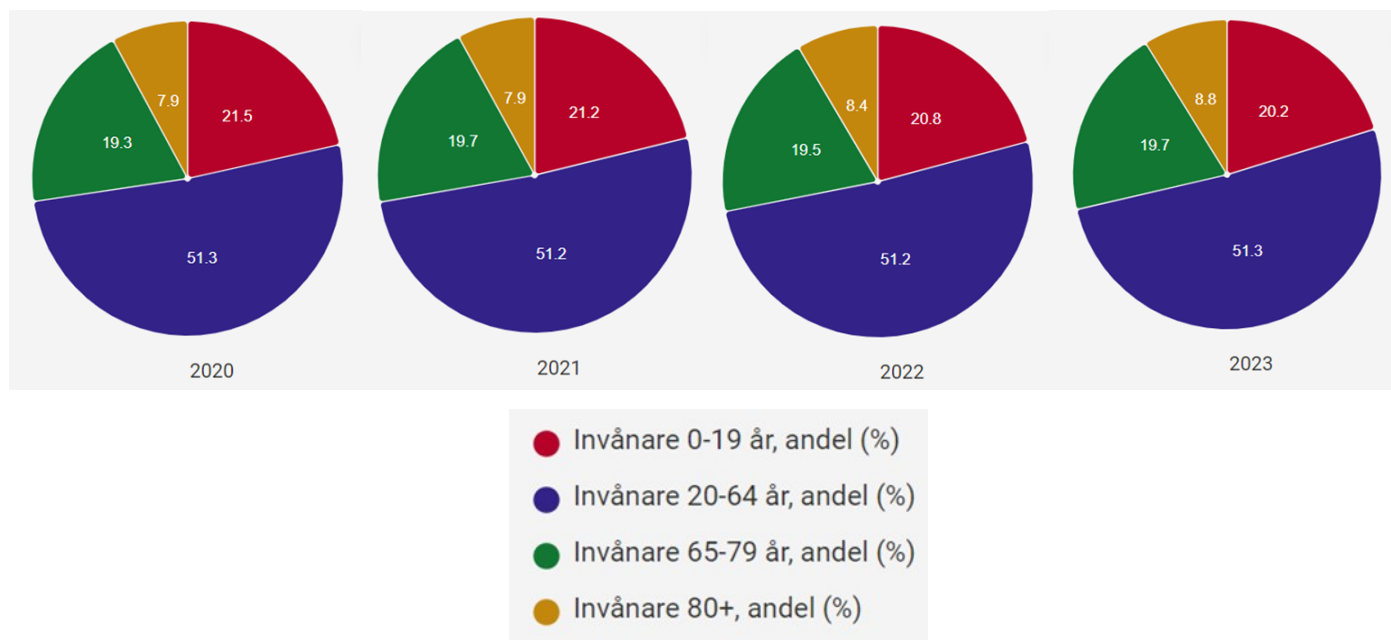
För Emmaboda kommuns del har vi sett en minskning av invånare under 2023. 1 november 2023 var vi 9100 personer, tabellen nedan visar antal invånare 31 december varje år.



Ovan diagram visar nettoflytt under 2023 för olika åldrar.



Nedan visas förändringen av Emmaboda kommuns befolkning utifrån ålder för åren 2020-2023. Det vi ser är att andelen + 80 ökar och barn o unga minskar.



Beräkningen av kommunens skatteintäkter och kommunal utjämning baseras på Sveriges kommuners och regioners prognos i april 2024. I beräkning för skatter och kommunal utjämning har följande folkmängd antagits.

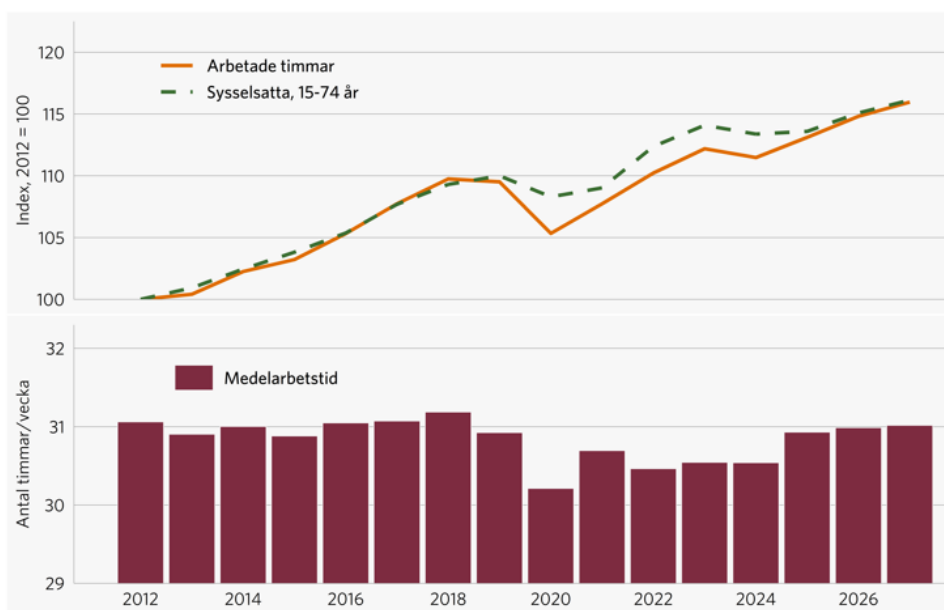
- År 2022, 9 339 avser befolkningen 1/11 2021
- År 2023, 9 341 avser befolkningen 1/11 2022
- År 2024, 9 100 avser befolkningen 1/11 2023
- År 2025, 9 050 avser befolkningen 1/11 2024
- År 2026, 9 080 avser befolkningen 1/11 2025
- År 2027, 9 100 avser befolkningen 1/11 2026

## Arbetsmarknaden

Arbetsmarknaden i Sverige har påverkats och påverkas fortfarande av det sämre ekonomiska läget vi har varit i och som fortfarande är. Det man ser är att företag har försökt behålla sin personal så långt det är möjligt även vid en sämre konjunktur därför att de upplever att det är svårt att rekrytera rätt personal när konjunkturen vänder. Detta gjorde att andelen arbetslösa under 2022 och 2023 nästan låg oförändrad i Sverige totalt.

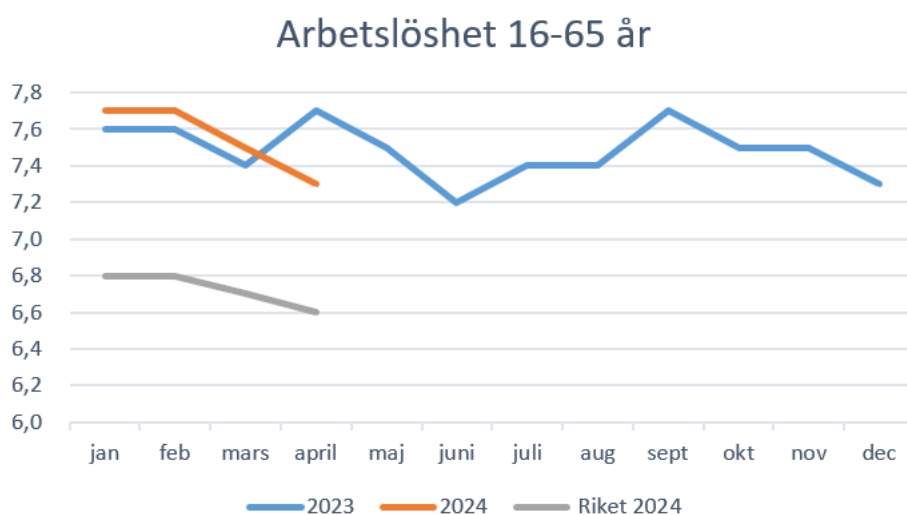
Under år 2024 beräknas dock arbetslösheten stiga till 8,5%, för att under 2026 minska igen.

I diagrammet nedan visas antal arbetade timmar, medelarbetsstid och sysselsatta.



Källor: Statistiska centralbyrån och Sveriges Kommuner och Regioner.

Diagrammet visar arbetslösheten i Emmaboda kommun för år 2023 och fram till april 2024 samt riket 2024.



I Emmaboda har vi i april 2024 en arbetslöshet för personer 16-65 år på 7,3%, den har sedan januari sjunkit från 7,7%. Tyvärr har vi en hög ungdomsarbetslöshet som ligger på tredje högst i länet. Kommunens arbetsmarknadsenhet på Möjligheternas Hus AB jobbar fortsatt med att få fler i arbete eller studier. Detta är ett arbete som måste fortsätta.

## God ekonomisk hushållning

Ekonomisk hushållning kan ses i två dimensioner; att hushålla i tiden och över tiden. Det vill säga att väga ekonomi mot verksamhet på kort sikt, samt att väga verksamhetens behov nu mot verksamhetens behov på längre sikt. Vi ska inte belasta kommande generationer men vi ska inte heller betala idag för kommande generationer.

För att klara framtidens välfärdsuppdrag ska vi ständigt sträva efter förbättringar och bästa möjliga resursutnyttjande.

Enligt kommunallagen ska kommuner i budgeten ange mål och riktlinjer för god ekonomisk hushållning, vilket innebär dels finansiella mål för ekonomin och dels mål för verksamheten. Begreppet god ekonomisk hushållning fokuserar på att öka långsiktigheten i den verksamhetsmässiga och ekonomiska planeringen. Kommunal verksamhet bedrivs också i bolagsform. De kommunägda bolagen arbetar självständigt utifrån bolagsordning samt ägardirektiv och finansieras med bolagens egna intäkter.

De externa finansieringskällorna är i första hand skatteintäkter och statsbidrag. I kommunens budgetarbete används de prognoser över skatter och generella statliga bidrag som tas fram av Sveriges Kommuner och Regioner. Fortlöpande förändringar av dessa prognoser under året ska inte ge anledning till några ändringar av de anslagsnivåer som fastställs av kommunfullmäktige.

Fullmäktige i Emmaboda kommun har fastslagit fyra finansiella mål för ekonomisk hushållning. De finansiella målen är det viktigaste för att fördela resurser till verksamheten.

Verksamhetsperspektivet innebär att kommunen måste bedriva sin verksamhet på ett kostnadseffektivt och ändamålsenligt sätt för att kunna skapa förutsättningar för en god ekonomisk hushållning. För att säkerställa det behöver det finnas ett tydligt samband mellan resurser, prestationer, resultat och effekter.

## Finansiella mål

### Resultatmål – över en mandatperiod

Det finansiella målet för god ekonomisk hushållning är att kommunens resultat långsiktigt ska vara minst 2,0 procent. Målet för planperioden är att verksamhetens nettokostnad, inklusive finansnettot, inte får överstiga nedanstående procent av skatter, generella statsbidrag och kommunalekonomisk utjämning.

För år 2025 når vi enligt plan 1,0 % och 2026 når vi enligt plan 1,5%, (finansiellt mål 2026 2,5% 18,9 mkr), 2027 når vi enligt plan 2%, (finansiellt mål 2027 2,5% 19,5 mkr.)

Procentuell andel som högst får användas av skatter och skatter, generella statsbidrag och utjämning ska användas till verksamheten:

<b>Budget 2024:</b>	99,98 %	1,8 mkr
<b>Budget 2025:</b>	99,00 %	7,4 mkr
<b>Förutsättningar i plan år 2026:</b>	99,0 %	11,6 mkr
<b>Förutsättningar i plan år 2027:</b>	98,0 %	15,1 mkr

Genom att använda en tillräcklig nivå under hundra procent av de allmänna intäkterna i verksamheten skapas utrymme och förutsättningar för att klara bland annat:

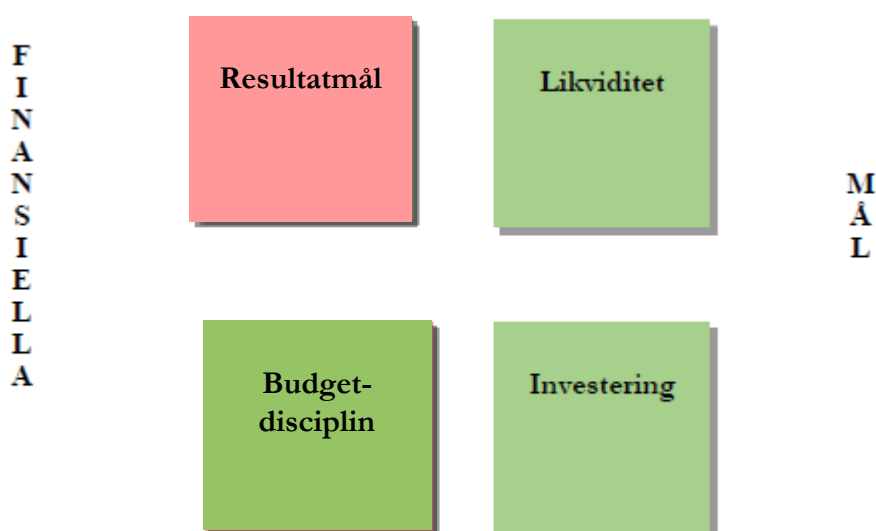
- sparande till satsningar / investeringar
- amortering lån
- rättvisa mellan generationer
- ökad handlingsfrihet / politiskt handlingsutrymme
- pensionsåtagande före 1998
- värdesäkring av egna tillgångar
- marginal för oförutsedda händelser

## Likviditet

Emmaboda kommun ska hålla en sådan likviditet att de löpande betalningarna kan klaras utan kortfristig upplåning med undantag av tillfälliga investeringstoppar.

## Investeringar

Huvudmålet är att samtliga investeringar ska självfinansieras och undantag från detta måste beslutas i kommunfullmäktige vid fastställande av budgeten. Lönsamma investeringsprojekt, som ger en återbetalning på högst fem år, får finansieras genom extern upplåning. En hög investeringsnivå innebär på sikt att skatteintäkterna används till finansiella kostnader och mindre resurser till verksamhetskostnader.



## Känslighetsanalys

Den ekonomiska utvecklingen styrs av en rad faktorer. Vissa kan påverkas av kommunen medan andra ligger utanför kommunens kontroll. Emmaboda kommuns beroende av omvärlden kan beskrivas genom att göra en känslighetsanalys. Här följer några exempel på händelser.

Händelse	Resultateffekt +/-
Förändrat invånarantal med 10 st	0,8 mkr
Löneförändring (inkl PO med 1%)	5,2 mkr
Förändr. Nämndernas budgetram med 1%	6,6 mkr
Förändr. Räntenivån med 1%	1,8 mkr
10 st heltidstjänster	6,0 mkr
<b>Totalt på helår</b>	<b>20,4 mkr</b>

## Förutsättningar 2025-2027

Det finns stora förväntningar på den kommunala servicen. Krav och förväntningar är många gånger högre än de resurser kommunen disponerar till olika verksamheter. Det uppstår lätt ett gap mellan förväntningar och tillgängliga resurser. För att värna om rättvisa mellan generationer, värdesäkra kommunens tillgångar med mera och inte sätta de efterkommande i skuld krävs att kommunen över tid har ett tillräckligt plusresultat med mer intäkter än kostnader.

### Resultat år 2023

Kommunens bokslut för år 2023 visar ett överskott på 0,1 mkr (21,2 mkr 2021), vilket är 12,7 miljoner kronor sämre än budget. Nämnderna redovisar en avvikelse på – 22,0 mkr mot budgeterat. Socialnämnden visar –18,8 mkr i underskott, bildningsnämnden visar –6,0 mkr i underskott, Bygg- och miljönämnden –0,9 mkr, Revisionen –0,1 mkr.

### Budget och prognos 2024

Det budgeterade resultatet för 2024 är 1,8 miljoner kronor. Under förutsättning att nämnder inte snabbt vidtar ytterligare åtgärder så visar prognos för helår 2024 per april är - 19,0 mkr.

Ekonomi är en restriktion för verksamhetens omfattning på kort och lång sikt. Kommunens obalans i ekonomin för vissa nämnder, ställer krav på fortsatta åtgärder och prioriteringar för att ekonomin långsiktigt ska vara i balans.

### Skattesats, skatteintäkter och generella statsbidrag

Den kommunala skattesatsen föreslås oförändrad.

**Budget 2024:** 21:96 per beskattningsbar hundrakrona

**Förutsättningar i budget år 2025:** 21:96 per beskattningsbar hundrakrona

**Förutsättningar i plan år 2026:** 21:96 per beskattningsbar hundrakrona

**Förutsättningar i plan år 2027:** 21:96 per beskattningsbar hundrakrona

Skatteintäkterna samt utjämning och generella statsbidrag för budget- och planperioden 2024-2026 baseras i dessa förutsättningar på Sveriges Kommuner och Regioners, SKR:s, skatteunderlagsprognos från april 2024.

## Personalkostnader

Kommunal verksamhet är personalintensiv och personalkostnaderna utgör nästan 70 procent av kommunens totala kostnader. Personalkostnaderna utgör därmed den största kostnadsposten i budgeten. Kompensation för ökade personalkostnader till följd av nya löneavtal fördelas ut till nämnd/styrelser i ett senare skede, från ett centralt anslag. Anslaget för löneökningar utgår ifrån en ökning årligen:

	SKR	Emmaboda kommun
<b>Budget 2024:</b>	3,7 procent	3,5 procent
<b>Förutsättningar i budget år 2025:</b>	3,5 procent	3,5 procent 32,0 miljoner kronor
<b>Förutsättningar i plan år 2026:</b>	3,3 procent	3,3 procent 50,8 miljoner kronor
<b>Förutsättningar i plan år 2027:</b>	3,3 procent	3,3 procent 70,1 miljoner kronor

Kommunen betalar lagstadgade och avtalsenliga arbetsgivaravgifter. Dessutom betalas särskild löneskatt på pensionsavsättningar och utbetalningar. För dessa kostnader betalar förvaltningarna internt till finansförvaltningen ett personalomkostnadspålägg på alla löneutbetalningar. För 2025 föreslås att PO-pålägget blir 41,39, 2024 är det 47,18 %.

2024:

- (41,39) procent för hel-, deltid-, och timanställda enligt kommunala avtal.
- (31,42) procent för förtroendevalda och uppdragstagare.

## Inflation

Det sker ingen uppräknings av budgetramar med anledning av inflation. Respektive nämnd / styrelse ska vid upprättande av internbudget ta hänsyn till den allmänna kostnadsutvecklingen för varor och tjänster.

## Standardkostnad

Kommunernas kostnader för olika verksamheter per invånare varierar kraftigt i Sverige. Att rakt av jämföra en kommuns kostnader med en annan kommun utan att ta hänsyn till varje kommuns strukturella förutsättningar ger ingen rättvis bild. Strukturella kostnader är sådana kostnader som beror på faktorer som kommunerna själva inte kan påverka, till exempel åldersstruktur, invånarnas sociala bakgrund,

## Pensioner

Kommunens totala pensionsskuld (prognos december 2023) inklusive särskild löneskatt (24,26 % på skulden) uppgår till 263,3 mkr varav 89,3 mkr redovisas som avsättning i balansräkningen och 174,0 mkr som ansvarsförbindelse. Detta betyder att av den totala skulden så ligger 66,1 % utanför balansräkningen. Pensionsprognosen för de kommande fem åren visar att ansvarsförbindelsen minskar i omfattning.

## Sju år i sammandrag

	Bokslut 2021	Bokslut 2022	Budget 2022	Bokslut 2023	Budget 2023	Budget 2024	Budget 2025	Plan 2026	Plan 2027
<b>Allmänt</b>									
Folkmängd	9 381	9 339	9 360	9 341	9 350	9 300	9 050	9 080	9 100
Kommunal skattesats	22,21	21,96	21,96	21,96	21,96	21,96	21,96	21,96	21,96
<b>Resultat</b>									
Skatteintäkter och statsbidrag i mkr	654,5	692,1	669,4	721,8	700,1	720,2	731,9	756,3	779,8
Nettokostnader inkl. avskrivningar i mkr	648,6	664,2	657,9	728,8	688,1	720,4	726,4	745,7	764,7
Nettokostnad per invånare i tkr	45,7	70,1	70,3		73,6	77,5	80,3	82,1	84,0
Nämndernas budgetavvikelse i mkr	-14,8	-6,1		-22					
Finansnetto i mkr	14,4	-6,7	2,0	7,1	2,0	2,0	2,0	1,0	0,0
Årets resultat i mkr	20,3	21,2	13,5	0,1	14,0	1,8	7,4	11,6	15,1
<b>Balans</b>									
Likviditet (kassa, bank) i mkr	30,5	20,6	71,8	21,3	16,0	22,1	9,3	5,8	6,3
Låneskuld i mkr	147	157	182,8	157	219,1	184,7	280,5	308	308
Låneskuld per invånare i kr	15 841	16 811	19 530	16 808	23 430	19 860	23 038	33 920	33 846
Soliditet %	38,9	39	37,7	35,9	36,9	34,9	28,9	29	30,2
Eget kapital i mkr	238,3	252,4	254,2	247,2	260,8	247,7	230,6	242,2	257,3
Totala tillgångar i mkr	612,1	647,7	674,1	688,1	706,6	709,3	797,6	836,2	851,3



(Mkr)	Bokslut 2023	KF Budget 2024	Prognos 240507	KF-Plan 2025	Budget 2025	KF-Plan 2026	KF-Plan 2027
Verksamhetens intäkter	159,2	130,0	130,0	130,0	130,0	130,0	130,0
Verksamhetens kostnader	-848,4	-812,9	-829,5	-815,3	-816,4	-835,7	-854,7
<b>Nettokostnad nämnd och styrelse</b>	<b>-689,2</b>	<b>-682,9</b>	<b>-699,5</b>	<b>-685,3</b>	<b>-686,4</b>	<b>-705,7</b>	<b>-724,7</b>
Avskrivningar inkl leasing	-39,6	-37,5	-41,0	-37,5	-40,0	-40,0	-40,0
<b>Verksamhetens nettokostnader</b>	<b>-728,8</b>	<b>-720,4</b>	<b>-740,5</b>	<b>-722,8</b>	<b>-726,4</b>	<b>-745,7</b>	<b>-764,7</b>
varav Kommunstyrelse	73	72,6	74,3	72,8	75,7	75,7	75,7
Bygg- o miljönamnd	6,9	5,8	6,4	5,8	5,8	5,8	5,8
Teknik- o fritidsnamnd	104,3	102,8	105,5	103,0	104,0	104,0	104,0
Bildningsnamnd	245,4	229,4	245,6	229,4	231,2	231,2	231,2
Socialnamnd	255,5	230,9	249,6	230,9	234,3	234,3	234,3
Valnamnd	0,1	0,3	0,3	0,0	0,0	0,3	0,1
Revision	0,8	0,7	0,7	0,7	0,7	0,7	0,7
Överförmyndarnämnd	1,6	1,5	1,5	1,5	1,7	1,7	1,7
Lönerevision		30,5	13,6	48,8	32,0	50,8	70,1
Förändrad pension/po				-10,0			
Fiberutbyggnad, statsbidrag							
Övriga kostnader, t ex pension	1,6	8,3	2,0	2,3	1,1	1,1	1,1
Kommunens skatteintäkter*	463,9	468,5	463,3	489,8	482,3	502,7	522,9
Generella statsbidrag	257,9	251,7	256,1	249,8	249,6	253,6	256,9
varav Inkomstutjämning	149,7	154,4	146,8	161,4	152,6	159,0	165,4
Kostnadsutjämning	39,6	34,7	33,9	34,8	28,2	28,2	28,3
"10 miljarder till välfärden"	5,1	3,4	3,4				
Kommunal LSS-utjämning	22,2	19,3	21,0	19,4	24,2	24,2	24,3
Kommunal fastighetsavgift	19,5	18,9	23,3	18,9	23,1	23,2	23,2
Regleringsavgift	21,8	21,0	27,8	15,4	21,6	18,9	15,8
Extra statsbidrag 2020							
Finansiella intäkter	13,6	6,0	6,0	6,0	6,0	6,0	6,0
Finansiella kostnader	-6,5	-4,0	-4,0	-4,0	-4,0	-5,0	-6,0
<b>Resultat efter finansnetto</b>	<b>0,1</b>	<b>1,8</b>	<b>-19,0</b>	<b>18,7</b>	<b>7,4</b>	<b>11,6</b>	<b>15,1</b>
<b>Årets resultat</b>	<b>0,1</b>		<b>-19,0</b>	<b>18,7</b>	<b>7,4</b>	<b>11,6</b>	<b>15,1</b>
<b>Finansiellt mål</b>			<b>1,4</b>		<b>7,3</b>	<b>18,9</b>	<b>19,5</b>

Avskrivningar i denna tabell för åren bokslut 2023, prognos 2024 och framåt visar inkl. nya regler för leasing.

## Investeringsnivå

Huvudmålet är att samtliga investeringar ska självfinansieras. Undantag från detta mål kan beslutas av kommunfullmäktige. Avskrivningarna och resultatnivån det ekonomiska utrymme som finns för investeringar.

Nämndernas investeringsramar (mkr)	Bokslut 2023	Prognos 2024	Budget KF 2024	Budget 2025	Plan 2026	Plan 2027	Total beslutad budget
Kommunstyrelsen	2,2	3,3	3,3	5,3	5,3	5,3	
Teknik- och fritidsnämnden	5,9	6,6	6,6	6,5	6,5	6,5	
Bygg- och miljönämnden	0,0	0,3	0,3	0,3	0,3	0,3	
Bildningsnämnden	5,7	5,2	5,2	4,0	4,0	4,0	
Socialnämnden	2,1	2,7	2,7	2,0	2,0	2,0	
<b>Nämnderna totalt</b>	<b>15,9</b>	<b>18,1</b>	<b>18,1</b>	<b>18,1</b>	<b>18,1</b>	<b>18,1</b>	
<b>Kommunfullmäktiges prioriterade investeringsprojekt (mkr)</b>							
Fiber from 2022	1,2						
Ombyggnad Bjurbäcksskolan F-6							
Johansfors skola							
Simhall	0,5	5,0		70,0	12,5	0,0	100,2
Skolmiljö Bjurbäcksskolan, 7-9	4,1	9,0		15,0	15,0	0,0	104,0
Gymnasieskola, förprojektering lokaler				0,0			
Ny gymnasieskola					0,0		
Ridskolan, Lidahult				2,0			2,0
Infrastruktur				0,0			
Ortsutveckling				5,0	5,0	5,0	15,0
Kylanläggningar äldreboende							
Rastplats Eriksmåla	4,5						
Eriksmåla förskola	0,5						
Eriksmåla förskola, nybyggnation	0,2	6,0					10,3
Regnbågen	2,8						
Broakulla förskola	0,1	0,5	8,0				8,0
Lindås förskola	0,4						7,5
Vissefjärda förskola	0,2	1,5					6,0
Ventilation Lillegården							
Nötskrikan 6, Blåjushus	1,3						
RSA-åtgärder	0,5		0,5	0,5	1,5	1,5	7,0
Förberedande markarbete			4,0	4,0	2,0	2,0	16,0
Renovering Örnén 5	1,3						
Gång och cykelvägar (GC) & grönytor	5,0	0,5	4,0	2,0	4,0	6,0	33,0
Verdaområdet, sanering			0,0	0,0	0,0		
KS sal	1,3						
Extra satsning gator o vägar				2,0	2,0		
Del av Emabo 1:12 & 1:69 Lindås							
Södra stationsområdet, sanering			0,0	0,0	0,0		
Särskilt boende, Algutsboda			8,0				8,0
Särskilt boende, Vissefjärda			5,0				5,0
Särskilt boende, Långasjö				5,5			5,5
Stationsområdet E-boda, gångbro m.m.				0,0	0,0		
Trygghetsskapande åtgärder		1,5	2,0	2,0	3,0	3,0	15,0
Ny sporthall				0,0	0,0		
Sporthallen Emmaboda					0,0		
Nötskrikan 6							
Miljöinvesteringar	1,1	0,5	4,0	6,0	6,0	6,0	33,0
Ospec.			0,7	0,1	0,0	0,0	
<b>KF:s prioriterade totalt</b>	<b>25,0</b>	<b>24,5</b>	<b>36,2</b>	<b>114,1</b>	<b>51,0</b>	<b>23,5</b>	
<b>Kommunens totala investeringsram</b>	<b>40,9</b>	<b>42,6</b>	<b>54,3</b>	<b>132,2</b>	<b>69,1</b>	<b>41,6</b>	

Finansiering (Mkr)	Bokslut 2023	Prognos 2024	Budget 2024	Budget 2025	Plan 2026	Plan 2027
Resultat	0,1	-19,0	1,8	7,4	11,6	15,1
Avskrivningar	28,0	29,4	28,0	30,0	30,0	30,0
Amortering						
Övriga avsättningar	12,2	16,3	12,2	-1,3	-3,5	-3,0
Upplåning		15,0	15,0	85,0	27,5	
Likvidförändring	-0,6	0,9	-2,7	11,1	3,5	-0,5
<b>Investeringsutrymme</b>	<b>40,9</b>	<b>42,6</b>	<b>54,3</b>	<b>132,2</b>	<b>69,1</b>	<b>41,6</b>

Förändringen som är gjord 2025 på nämndernas budgetramar är förflyttning av inköp av datorer inkl. utrustning som skärm, mus, tangentbord för anställda. Detta ska underlätta för övriga nämnder och säkerställa att vi har rätt utrustning utifrån säkerhet och utveckling.

Kommunens tillgång på likvida medel får avgöra tidpunkten för genomförandet av ett projekt. Lönsamma investeringsprojekt, som ger en återbetalning på högst fem år, får finansieras genom extern upplåning. Fullmäktige ska rangordna aktuella investeringsprojekt vid minst ett tillfälle varje år. Projekten ska sedan planeras och genomföras efter särskilda beslut i kommunstyrelsen och, i förekommande fall, i kommunfullmäktige.

## Nyupplåning

Emmaboda kommun gör nyupplåning för att finansiera ombyggnation av högstadiet Bjurbäcksskolan 7-9 samt simhallen i Emmaboda.

Nyupplåning sker per år:

2024, 15,0 Mkr,

2025, 85,0 Mkr,

2026, 27,5 Mkr.

2027, 0,0 Mkr

## Tidplan för budget och verksamhetsplan 2025-2027

Kommunens budgetprocess startade i mars med upprättande av förutsättningar. I april kallade kommunstyrelsens presidium respektive nämndledning till budgetberedningsmöten.

Mars Uppstart med upprättande av budgetförutsättningar.

April Avstämning med nämnder och styrelser om verksamhetens inriktning och kvalitet.

April Avstämning med nämnder och styrelser om det ekonomiska läget.

Juni Beslut i kommunstyrelsen och i kommunfullmäktige.

Nov Ev. korrigeringsbudget. Beslut i kommunstyrelsen och i kommunfullmäktige.

## Driftnivå

### Ramar för nämnder och styrelser

Varje nämnd har ett ansvar att presentera ett budgetförslag som bygger både på realism och ett ansvarstagande för att kommunens ekonomiska situation långsiktigt ska vara stabil. Om det uppstår konflikt mellan ekonomiskt utrymme i budget och mål ska styrelse/nämnd agera och prioritera så att budgetramen inte överskrids.

Budgetramar Tkr	Bokslut 2023	Budget 2024	Ramför. 2025	Budget 2025	Ramför. 2026	Plan 2026	Ranmför. 2027	Plan 2027
Nämnd								
Kommunstyrelse	51 326	53 802	900	54 702	0	54 702	0	54 702
Möjligh. Hus, bidr	7 730	7 537	0	7 537	0	7 537	0	7 537
Räddningsförb. bidr	12 723	12 951	528	13 479	0	13 479	0	13 479
Bygg- o Miljönämnd	6 918	5 954	-150	5 804	0	5 804	0	5 804
Teknik- o Fritidsnämnd	104 255	105 533	-1 500	104 033	0	104 033	0	104 033
Bildningsnämnd	245 351	239 553	-8 400	231 153	0	231 153	0	231 153
Socialnämnd	255 497	242 512	-8 200	234 312	0	234 312	0	234 312
Valnämnd	66	325	-280	45	300	345	-290	55
Revision	786	721	0	721	0	721	0	721
Överförmyndarnämnd	1 355	1 500	170	1 670	0	1 670	0	1 670
Löneökningssmedel Utrymme		30 500	1 500	32 000	18 800	50 800	19 300	70 100
<b>TOTALT</b>	<b>686 008</b>	<b>700 887</b>	<b>-15 432</b>	<b>685 456</b>	<b>19 100</b>	<b>704 556</b>	<b>19 010</b>	<b>723 566</b>

Nämnd / styrelse Tkr	Budget 2024	Budget 2025	Plan 2026	Plan 2027
<b>Kommunstyrelse</b>				
- Ingående budgettram	53 859	53 802	54 702	54 702
- Planarbete				
- Lönerrevision, jan-mars	262			
- Lönerrevision, april-dec				
- Förändrat PO-pålägg	<b>658</b>	<b>-1 400</b>		
- Hemsändningsbidrag				
- IT, förstärkt bemanning	350			
- Fritidsbank		350		
- Motorburen ungdom		150		
- Digitaliseringar		1 000		
- Infrastruktur/kommunikationer				
- Feriepraktik/sommarjobb		500		
- Överförande av Duvemåla till MHAB		300		
- ramminskning 2,5%	<b>-1 327</b>			
<b>Budgettram</b>	<b>53 802</b>	<b>54 702</b>	<b>54 702</b>	<b>54 702</b>
<b>Möjligh. Hus, bidr</b>				
- Ingående budgettram	7 730	7 537	7 537	7 537
- Omstrukturering				
- Lönerrevision				
- ramminskning 2,5%	<b>-193</b>			
<b>Budgettram</b>	<b>7 537</b>	<b>7 537</b>	<b>7 537</b>	<b>7 537</b>
<b>Räddningsförb. bidr</b>				
- Ingående budgettram	12 723	12 951	13 479	13 479
- Lönerrevision	228	228		
- Förstärkning		<b>300</b>		
- Effektivisering				
- Beredskaps/säkerhetssam 0,5 tjänst				
<b>Budgettram</b>	<b>12 951</b>	<b>13 479</b>	<b>13 479</b>	<b>13 479</b>
<b>Bygg- o Miljönämnd</b>				
- Ingående budgettram	6 002	5 954	5 804	5 804
- Lönerrevision jan-mars	28			
- Lönerrevision april-dec				
- Förändrat PO-pålägg	72	<b>-150</b>		
- ramminskning 2,5%	<b>-148</b>			
<b>Budgettram</b>	<b>5 954</b>	<b>5 804</b>	<b>5 804</b>	<b>5 804</b>

Nämnd / styrelse Tkr	Budget 2024	Plan 2025	Plan 2026	Plan 2026
<b>Teknik- o Fritidsnämnd</b>				
- Ingående budgetram	105 635	105 533	104 033	104 033
- Lönerrevision, jan-mars	453			
- Lönerrevision, april-dec				
- Förändrat PO-pålägg	<b>902</b>	<b>-1 950</b>		
- Ramökning fastighet & gata	1 000			
- Ökat anslag enskilda vägar, underhåll	200			
- Lokal för motorbunden ungdom	150	<b>-150</b>		
- Fritidsbank		0		
- Investeringsbidrag, enskilda vägar, ej nya asfaltsvägar				
- Lägre kostnader egen el, biogas o elbilar	<b>-200</b>	<b>-400</b>		
- Ökande matpriser		1 000		
- ramminskning 2,5%	<b>-2 607</b>			
<b>Budgetram</b>	<b>105 533</b>	<b>104 033</b>	<b>104 033</b>	<b>104 033</b>
<b>Bildningsnämnd</b>				
- Ingående budgetram	239 365	239 553	231 153	231 153
- Lönerrevision, jan-mars	1 576			
- Lönerrevision, april-dec				
- Engångsbelopp lönerrevision				
- Förändrat PO-pålägg	<b>3 805</b>	<b>-8400</b>		
- Allmän ramökning				
- Tillfällig ökning pga utbild.skuld	<b>-500</b>			
- ramminskning 2,0%	<b>-4 693</b>			
<b>Budgetram</b>	<b>239 553</b>	<b>231 153</b>	<b>231 153</b>	<b>231 153</b>
<b>Socialnämnd</b>				
- Ingående budgetram	236 653	242 512	234 312	234 312
- Extra utökning ram				
- Lönerrevision, jan-mars	1 919			
- Lönerrevision, april-dec				
- Förändrat PO-pålägg	<b>3 940</b>	<b>-8 200</b>		
- Placeringskostnader, öppenvård, mm				
- Allmän ramökning				
- ramminskning 0%				
<b>Budgetram</b>	<b>242 512</b>	<b>234 312</b>	<b>234 312</b>	<b>234 312</b>

Nämnd / styrelse Tkr	Budget 2024	Plan 2025	Plan 2026	Plan 2027
<b>Valnämnd</b>				
- Ingående budgetram	45	325	45	345
- Riksdagsval			300	-290
- EU-val	280	-280		
<b>Budgetram</b>	<b>325</b>	<b>45</b>	<b>345</b>	<b>55</b>
<b>Revision</b>				
- Ingående budgetram	740	721	721	721
- Ökad ram				
-Ramminskning 2,5%	-19			
<b>Budgetram</b>	<b>721</b>	<b>721</b>	<b>721</b>	<b>721</b>
<b>Överförmyndarnämnd</b>				
- Ingående budgetram	1 260	1 500	1 670	1 670
- Ökad ram	240	170		
<b>Budgetram</b>	<b>1 500</b>	<b>1 670</b>	<b>1 670</b>	<b>1 670</b>
<b>TOTALT</b>				
- Ingående budgetram	664 012	670 387	653 455	653 755
-Ramförändring, verksamhet	1 910	-17 160	300	-290
-Ramförändring, löneökning	4 466	228	0	0
<b>-Summa</b>	<b>670 387</b>	<b>653 456</b>	<b>653 756</b>	<b>653 466</b>

## KASSAFLÖDESBUDGET

Belopp i Mkr	Bokslut 2023	Prognos 2024	Budget 2025	Plan 2026	Plan 2027
Årets resultat	0,1	-19,0	7,4	11,6	15,1
Justeringar för poster som ej ingår i kassaflödet	-25,9	-5,1	0,0	0,0	0,0
Avskrivningar	28,0	29,4	30,0	30,0	30,0
Förändring av pensionskuld/avsättningar	12,7	24,4	1,7	-0,5	0,0
<b>Medel från verksamh. före förändring rörelsekapital</b>	<b>14,8</b>	<b>29,7</b>	<b>39,1</b>	<b>41,1</b>	<b>45,1</b>
Förändring av kortfristiga fordringar	1,0	0,0	0,0	0,0	0,0
Förändring av pensionsbolag KLP	-8,1	-3,0	-3,0	-3,0	-3,0
Förändring av förråd	-0,1	0,0	0,0	0,0	0,0
Förändring av kortfristiga skulder	17,7	0,0	0,0	0,0	0,0
<b>Kassaflöde från den löpande verksamheten</b>	<b>25,4</b>	<b>26,7</b>	<b>36,1</b>	<b>38,1</b>	<b>42,1</b>
Förvärv av fastigheter och inventarier	-40,9	-42,6	-132,2	-69,1	-41,6
Förvärv av finansiella anläggningstillgångar	-0,9	0,0	0,0	0,0	0,0
<b>Kassaflöde från investeringsverksamheten</b>	<b>-41,8</b>	<b>-42,6</b>	<b>-132,2</b>	<b>-69,1</b>	<b>-41,6</b>
Förändring långfristiga lån	15,2	15,0	85,0	27,5	0,0
Förändring långfristiga fordringar	1,8	0,0	0,0	0,0	0,0
<b>Kassaflöde från finansieringsverksamheten</b>	<b>17,0</b>	<b>15,0</b>	<b>85,0</b>	<b>27,5</b>	<b>0,0</b>
Likvida medel vid årets början	20,6	21,3	20,4	9,3	5,8
Förändring av likvida medel	0,6	-0,9	-11,1	-3,5	0,5
<b>Likvida medel vid årets slut</b>	<b>21,3</b>	<b>20,4</b>	<b>9,3</b>	<b>5,8</b>	<b>6,3</b>



## BALANSBUDGET

Balansräkning i Mkr	Bokslut 2023	Budget 2024	Prognos 2024	Budget 2025	Plan 2026	Plan 2027
Immateriella anläggningstillgångar	3,1	1,3	3,1	3,1	3,1	3,1
<b>Immateriella anläggningstillgångar</b>	<b>3,1</b>	<b>1,3</b>	<b>3,1</b>	<b>3,1</b>	<b>3,1</b>	<b>3,1</b>
Mark, byggnader och tekniska anläggningar	425,8	445,1	436,0	535,2	571,3	579,9
Maskiner och inventarier	49,0	51,9	52,0	55,0	58,0	61,0
<b>Materiella anläggningstillgångar</b>	<b>474,8</b>	<b>497,0</b>	<b>488,0</b>	<b>590,2</b>	<b>629,3</b>	<b>640,9</b>
Värdepapper mm	16,4	14,6	16,4	16,4	16,4	16,4
Övriga långfristiga fordringar	0,2	2,9	0,2	0,2	0,2	0,2
<b>Finansiella anläggningstillgångar</b>	<b>16,6</b>	<b>17,5</b>	<b>16,6</b>	<b>16,6</b>	<b>16,6</b>	<b>16,6</b>
<b>ANLÄGGNINGSTILLGÅNGAR</b>	<b>494,4</b>	<b>515,8</b>	<b>507,6</b>	<b>609,8</b>	<b>648,9</b>	<b>660,5</b>
Förråd mm	5,3	5,3	5,3	5,3	5,3	5,3
Kortfristiga fordringar	84,2	85,2	84,2	84,2	84,2	84,2
Placering av pensionsmedel KLP	82,9	80,8	85,9	88,9	91,9	94,9
Kassa och bank	21,3	22,1	20,4	9,3	5,8	6,3
<b>OMSÄTTNINGSTILLGÅNGAR</b>	<b>193,7</b>	<b>193,4</b>	<b>195,9</b>	<b>187,7</b>	<b>187,2</b>	<b>190,8</b>
<b>SUMMA TILLGÅNGAR</b>	<b>688,1</b>	<b>709,3</b>	<b>703,5</b>	<b>797,6</b>	<b>836,2</b>	<b>851,3</b>
Eget kapital vid årets början	252,4	251,8	247,7	223,1	230,6	242,2
Justering pga ändrad redovisningsprincip	-5,2	-5,9	-5,5	0,0	0,0	0,0
Årets förändring eget kapital	0,1	1,8	-19,0	7,4	11,6	15,1
<b>EGET KAPITAL</b>	<b>247,2</b>	<b>247,7</b>	<b>223,1</b>	<b>230,6</b>	<b>242,2</b>	<b>257,3</b>
Avsättning för pensioner och liknande	66,0	88,7	89,3	91,2	90,5	90,2
Övriga avsättningar	28,0	29,7	29,1	28,8	29	29,3
<b>AVSÄTTNINGAR</b>	<b>94,0</b>	<b>118,4</b>	<b>118,4</b>	<b>120,0</b>	<b>119,5</b>	<b>119,5</b>
Långfristiga skulder	180,5	193,0	195,5	280,5	308,0	308,0
Kortfristiga skulder	166,5	150,2	166,5	166,5	166,5	166,5
<b>SKULDER</b>	<b>346,9</b>	<b>343,2</b>	<b>362,0</b>	<b>447,0</b>	<b>474,5</b>	<b>474,5</b>
<b>SUMMA EGET KAPITAL, AVSÄTTNINGAR OCH SKULDER</b>	<b>688,1</b>	<b>709,3</b>	<b>703,5</b>	<b>797,6</b>	<b>836,2</b>	<b>851,3</b>